

Guía de instalación de Oracle® Solaris 10 1/13: instalaciones básicas

Copyright © 2011, 2013, Oracle y/o sus filiales. Todos los derechos reservados.

Este software y la documentación relacionada están sujetos a un contrato de licencia que incluye restricciones de uso y revelación, y se encuentran protegidos por la legislación sobre la propiedad intelectual. A menos que figure explícitamente en el contrato de licencia o esté permitido por la ley, no se podrá utilizar, copiar, reproducir, traducir, emitir, modificar, conceder licencias, transmitir, distribuir, exhibir, representar, publicar ni mostrar ninguna parte, de ninguna forma, por ningún medio. Queda prohibida la ingeniería inversa, desensamblaje o descompilación de este software, excepto en la medida en que sean necesarios para conseguir interoperabilidad según lo especificado por la legislación aplicable.

La información contenida en este documento puede someterse a modificaciones sin previo aviso y no se garantiza que se encuentre exenta de errores. Si detecta algún error, le agradeceremos que nos lo comunique por escrito.

Si este software o la documentación relacionada se entrega al Gobierno de EE.UU. o a cualquier entidad que adquiera licencias en nombre del Gobierno de EE.UU. se aplicará la siguiente disposición:

U.S. GOVERNMENT END USERS:

Oracle programs, including any operating system, integrated software, any programs installed on the hardware, and/or documentation, delivered to U.S. Government end users are "commercial computer software" pursuant to the applicable Federal Acquisition Regulation and agency-specific supplemental regulations. As such, use, duplication, disclosure, modification, and adaptation of the programs, including any operating system, integrated software, any programs installed on the hardware, and/or documentation, shall be subject to license terms and license restrictions applicable to the programs. No other rights are granted to the U.S. Government.

Este software o hardware se ha desarrollado para uso general en diversas aplicaciones de gestión de la información. No se ha diseñado ni está destinado para utilizarse en aplicaciones de riesgo inherente, incluidas las aplicaciones que pueden causar daños personales. Si utiliza este software o hardware en aplicaciones de riesgo, usted será responsable de tomar todas las medidas apropiadas de prevención de fallos, copia de seguridad, redundancia o de cualquier otro tipo para garantizar la seguridad en el uso de este software o hardware. Oracle Corporation y sus subsidiarias declinan toda responsabilidad derivada de los daños causados por el uso de este software o hardware en aplicaciones de riesgo.

Oracle y Java son marcas comerciales registradas de Oracle y/o sus subsidiarias. Todos los demás nombres pueden ser marcas comerciales de sus respectivos propietarios.

Intel e Intel Xeon son marcas comerciales o marcas comerciales registradas de Intel Corporation. Todas las marcas comerciales de SPARC se utilizan con licencia y son marcas comerciales o marcas comerciales registradas de SPARC International, Inc. AMD, Opteron, el logotipo de AMD y el logotipo de AMD Opteron son marcas comerciales o marcas comerciales registradas de Advanced Micro Devices. UNIX es una marca comercial registrada de The Open Group.

Este software o hardware y la documentación pueden ofrecer acceso a contenidos, productos o servicios de terceros o información sobre los mismos. Ni Oracle Corporation ni sus subsidiarias serán responsables de ofrecer cualquier tipo de garantía sobre el contenido, los productos o los servicios de terceros y renuncian explícitamente a ello. Oracle Corporation y sus subsidiarias no se harán responsables de las pérdidas, los costos o los daños en los que se incurra como consecuencia del acceso o el uso de contenidos, productos o servicios de terceros.

Contenido

Prefacio	5
1 Planificación para una instalación de Oracle Solaris desde un medio de CD o DVD (tareas)	9
Requisitos del sistema y recomendaciones	9
Requisitos del instalador de texto o GUI del programa de instalación de Oracle Solaris	11
Planificación y recomendaciones generales sobre espacio en el disco	12
Recomendaciones de espacio en el disco para los grupos de software	14
Lista de comprobación para la instalación	16
Dónde encontrar información de instalación adicional	27
2 Instalación con el programa de instalación de Oracle Solaris para sistemas de archivos UFS (tareas)	29
Preparación de preinstalación o actualización	30
▼ Para preparar una instalación o una actualización	30
SPARC: Instalación o actualización de sistemas de archivos UFS con el programa de instalación de Oracle Solaris	31
▼ SPARC: Para realizar una instalación o actualización con el programa de instalación de Oracle Solaris	32
x86: Instalación o actualización de sistemas de archivos UFS con el programa de instalación de Oracle Solaris	41
▼ x86: Para realizar una instalación o actualización con el programa de instalación de Oracle Solaris con GRUB	41
3 Instalación con el instalador de texto interactivo de Oracle Solaris para agrupaciones raíz ZFS (planificación y tareas)	53
Instalación de una agrupación raíz de ZFS (planificación)	53
Instalación inicial con el instalador de texto interactivo de Oracle Solaris para ZFS	54
▼ SPARC: Cómo instalar una agrupación raíz de ZFS	54

x86: Instalación inicial con el instalador de texto interactivo de Oracle Solaris para ZFS	66
▼ x86: Cómo instalar con el instalador de texto interactivo de Oracle Solaris con GRUB para ZFS	66
4 Instalación del sistema operativo Oracle Solaris 10 en un disco de destino iSCSI	81
Instalación de iSCSI (descripción general)	81
Requisitos de hardware y firmware	82
Instalación y configuración de iSCSI	82
Creación y configuración de un destino iSCSI	83
Configuración de parámetros iSCSI	84
▼ Cómo configurar parámetros iSCSI en el iniciador (método de texto interactivo)	85
Configuración de parámetros iSCSI: método de instalación JumpStart	87
(Ejemplo) Preparación de un destino y asociación de un destino con un iniciador	89
▼ Cómo preparar el destino para la instalación de Oracle Solaris 10	89
▼ Cómo asociar un destino con el iniciador	91
▼ Cómo eliminar la configuración CHAP en un destino iSCSI	92
Índice	93

Prefacio

En este manual, se describe cómo utilizar el CD o DVD para instalar el sistema operativo Oracle Solaris (SO) en un sistema que no esté conectado a una red. Este manual proporciona instrucciones para instalar sistemas e archivos UFS y agrupaciones raíz de ZFS.

Este manual no incluye instrucciones sobre cómo configurar el hardware del sistema ni otros periféricos.

Nota – Esta versión de Oracle Solaris es compatible con sistemas que usen arquitecturas de las familias de procesadores SPARC y x86. Los sistemas compatibles aparecen en *Listas de compatibilidad del sistema operativo Oracle Solaris*. Este documento indica las diferencias de implementación entre los tipos de plataforma.

En este documento, estos términos relacionados con x86 significan lo siguiente:

- x86 hace referencia a la familia más grande de productos compatibles con x86 de 32 y 64 bits.
- x64 hace referencia específicamente a CPU compatibles con x86 de 64 bits.
- "x86 de 32 bits" destaca información específica de 32 bits acerca de sistemas basados en x86.

Para conocer cuáles son los sistemas admitidos, consulte *Listas de compatibilidad del sistema operativo Oracle Solaris*.

Quién debe utilizar este manual

Este manual está destinado a administradores de sistemas responsables de la instalación del SO Oracle Solaris. En este manual, se proporciona información básica de instalación de Oracle Solaris para administradores de sistemas que realizan instalaciones o actualizaciones de Oracle Solaris con poca frecuencia.

Si necesita información avanzada para la instalación de Oracle Solaris, consulte “[Manuales relacionados](#)” en la [página 6](#) para buscar el manual adecuado.

Manuales relacionados

En la siguiente tabla, se muestra documentación para administradores de sistemas.

TABLA P-1 ¿Es un administrador de sistemas que instala Oracle Solaris?

Descripción	Información
¿Necesita información relativa a los requisitos del sistema o a planificación avanzada? ¿Necesita una descripción general completa de las instalaciones de agrupaciones raíz ZFS de Oracle Solaris, el inicio basado en GRUB, la tecnología de partición de zonas de Oracle Solaris o la creación de volúmenes RAID-1?	Guía de instalación de Oracle Solaris 10 1/13: planificación de la instalación y la actualización
¿Debe actualizar el sistema o instalar parches con un mínimo tiempo de inactividad? Disminuya el tiempo de inactividad del sistema durante la actualización mediante la actualización automática, una función de Oracle Solaris.	Guía de instalación de Oracle Solaris 10 1/13: actualización automática y planificada
¿Debe realizar una instalación segura en la red o Internet? Utilice el inicio WAN para instalar un cliente remoto. ¿Tiene que instalar en la red desde una imagen de instalación de red? El programa de instalación de Oracle Solaris guía al usuario durante el transcurso del proceso de instalación.	Guía de instalación de Oracle Solaris 10 1/13: instalaciones basadas en red
¿Necesita instalar Oracle Solaris en varias máquinas? Utilice JumpStart para automatizar la instalación.	Guía de instalación de Oracle Solaris 10 1/13: instalaciones JumpStart
¿Debe instalar o implementar parches en varios sistemas con rapidez? Utilice el archivo flash, una función de Oracle Solaris, para crear un archivo flash e instalar una copia del sistema operativo en sistemas de clonación.	Guía de instalación de Oracle Solaris 10 1/13: archivos flash (creación e instalación)
¿Necesita instalar Oracle Solaris en un sistema de destino iSCSI?	Consulte el Capítulo 4, “Instalación del sistema operativo Oracle Solaris 10 en un disco de destino iSCSI”.
¿Debe efectuar una copia de seguridad del sistema?	Capítulo 19, “Backing Up and Restoring UFS File Systems (Overview/Tasks)” de System Administration Guide: Devices and File Systems
¿Necesita información sobre solución de problemas, una lista de problemas habituales o de parches sobre esta versión?	Notas de la versión de Solaris Oracle
¿Necesita verificar que el sistema funcione con Oracle Solaris?	SPARC: Solaris: Guía de plataformas de hardware de Sun
¿Debe comprobar los paquetes que se han agregado, suprimido o cambiado en esta versión?	Lista de paquetes de Oracle Solaris
¿Necesita verificar que el sistema y los dispositivos funcionen con sistemas basados en SPARC y x86 de Solaris, y de otros proveedores?	Listas de compatibilidad de hardware de Solaris para plataformas x86

Acceso a Oracle Support

Los clientes de Oracle tienen acceso a soporte electrónico por medio de My Oracle Support. Para obtener más información, visite <http://www.oracle.com/pls/topic/lookup?ctx=acc&id=info> o, si tiene alguna discapacidad auditiva, visite <http://www.oracle.com/pls/topic/lookup?ctx=acc&id=trs>.

Convenciones tipográficas

La siguiente tabla describe las convenciones tipográficas utilizadas en este manual.

TABLA P-2 Convenciones tipográficas

Tipos de letra	Descripción	Ejemplo
AaBbCc123	Los nombres de los comandos, los archivos, los directorios y los resultados que el equipo muestra en pantalla	Edite el archivo <code>.login</code> . Utilice el comando <code>ls -a</code> para mostrar todos los archivos. <code>nombre_sistema% tiene correo.</code>
AaBbCc123	Lo que se escribe, en contraposición con la salida del equipo en pantalla	<code>machine_name% su</code> Contraseña:
<i>aabbcc123</i>	Marcador de posición: sustituir por un valor o nombre real	El comando necesario para eliminar un archivo es <code>rm nombre_archivo</code> .
<i>AaBbCc123</i>	Títulos de los manuales, términos nuevos y palabras destacables	Consulte el capítulo 6 de la <i>Guía del usuario</i> . Una <i>copia en caché</i> es aquella que se almacena localmente. No guarde el archivo. Nota: Algunos elementos destacados aparecen en negrita en línea.

Indicadores de los shells en los ejemplos de comandos

En la siguiente tabla, se muestran los indicadores de sistema UNIX y los indicadores de superusuario de shells que se incluyen en el sistema operativo Oracle Solaris. En los ejemplos de comandos, el indicador de shell indica si el comando debe ser ejecutado por un usuario común o un usuario con privilegios.

TABLA P-3 Indicadores de shell

Shell	Indicador
Shell Bash, shell Korn y shell Bourne	\$
Shell Bash, shell Korn y shell Bourne para superusuario	#
Shell C	machine_name%
Shell C para superusuario	machine_name#

Convenciones de plataforma

Las siguientes convenciones referentes al mouse y el teclado se aplican a los sistemas basados en SPARC y x86:

- La tecla denominada Retorno recibe el nombre de tecla Intro en algunos teclados.
- De izquierda a derecha en un mouse con tres botones, los valores predeterminados para CDE son SELECCIONAR, AJUSTAR y MENÚ. Por ejemplo, el texto indicaría "Haga clic en SELECCIONAR" en lugar de "Haga clic con el botón izquierdo del mouse". De lo contrario, estas teclas recibirán el nombre de botón del mouse 1, botón del mouse 2 y botón del mouse 3.
- De izquierda a derecha en un mouse con dos botones, los valores predeterminados son SELECCIONAR y MENÚ. La función AJUSTAR puede realizarse si se pulsa simultáneamente SELECCIONAR y la tecla Mayús. (Mayús-SELECCIONAR).

◆ ◆ ◆ **1** CAPÍTULO 1

Planificación para una instalación de Oracle Solaris desde un medio de CD o DVD (tareas)

En este capítulo se describen los pasos para completar una instalación correcta, incluidas las secciones que se mencionan a continuación. El capítulo siguiente describe los pasos para la instalación en sistemas SPARC y x86.

- “Requisitos del sistema y recomendaciones” en la página 9
- “Lista de comprobación para la instalación” en la página 16
- “Dónde encontrar información de instalación adicional” en la página 27

Nota – Este manual utiliza el término *segmento*; sin embargo, algunos manuales y programas de Oracle Solaris utilizan el término *partición* al referirse a un segmento. Para evitar confusiones, este manual diferencia entre particiones `fdisk` (que sólo se admiten en Oracle Solaris para sistemas basados en x86) y las divisiones dentro de la partición `fdisk`, que se pueden denominar segmentos o particiones.

Requisitos del sistema y recomendaciones

Las siguientes tablas muestran los requisitos básicos del sistema para la instalación del SO Oracle Solaris.

TABLA 1-1 Recomendaciones de memoria, intercambio y procesador

Requisito	Tamaño
Memoria para instalar o modernizar	<ul style="list-style-type: none"> ■ Para sistemas de archivos raíz UFS o ZFS, se requiere como mínimo 1,5 GB de memoria para la instalación. Sin embargo, tenga en cuenta que algunas funciones de instalación opcionales sólo se activan cuando hay suficiente memoria. Por ejemplo, si instala desde un DVD con memoria insuficiente, la instalación se realiza desde el instalador de texto de programa de instalación de Oracle Solaris, no desde la interfaz gráfica de usuario (GUI). Para obtener más información sobre estos requisitos de memoria, consulte la Tabla 1-2. ■ En las versiones anteriores de Oracle Solaris, no se podía instalar ni iniciar el sistema operativo Oracle Solaris desde un disco que tuviera más de 1 TB. A partir de la versión Oracle Solaris 10 10/09, puede instalar e iniciar el sistema operativo Oracle Solaris desde un disco de hasta 2 TB de tamaño. A partir de la versión Oracle Solaris 10 10/09, puede utilizar la etiqueta VTOC de un disco de cualquier tamaño, pero el espacio al que se puede dirigir VTOC está limitado a 2 TB. Esta función permite que se utilicen discos mayores de 2 TB como unidades de inicio, pero el espacio útil de la etiqueta se limita a 2 TB. Nota – Esta función sólo está disponible en los sistemas que ejecutan un núcleo de 64 bits. Se necesita un mínimo de 1.5 GB de memoria para sistemas basados en x86. Para obtener información detallada, consulte “Two-Terabyte Disk Support for Installing and Booting the Oracle Solaris OS” de <i>System Administration Guide: Devices and File Systems</i>.
Área de intercambio	<ul style="list-style-type: none"> ■ Para sistemas de archivos UFS, 512 MB es el tamaño predeterminado ■ Para obtener información sobre las agrupaciones raíz de ZFS, consulte “Requisitos de espacio en disco para una instalación de ZFS” de <i>Guía de instalación de Oracle Solaris 10 1/13: planificación de la instalación y la actualización</i> <p>Nota – Puede que sea necesario personalizar el área de intercambio. El área de intercambio está basada en el tamaño del disco duro del sistema.</p>
Requisitos de procesador	<ul style="list-style-type: none"> ■ Para sistemas basados en SPARC: se requiere un procesador de 200 MHz o superior. ■ Para sistemas basados en x86: se recomienda un procesador de 120 MHz o superior. Es necesaria la compatibilidad de coma flotante de hardware.

Requisitos del instalador de texto o GUI del programa de instalación de Oracle Solaris

El programa de instalación de Oracle Solaris en el DVD del sistema operativo Oracle Solaris o CD Software de Oracle Solaris: 1 se puede ejecutar con una interfaz gráfica de usuario (GUI) o como un programa de instalación de texto interactivo en una sesión de escritorio o de consola. En sistemas basados en x86, el programa de instalación de Oracle Solaris incluye el Asistente de configuración de dispositivos.

- GUI: la GUI de instalación de Oracle Solaris proporciona ventanas, menús desplegables, botones, barras de desplazamiento e iconos para interactuar con el programa de instalación. La GUI requiere una unidad de DVD-ROM o CD-ROM (local o remota) o una conexión en red, además de un adaptador de vídeo, un teclado y suficiente memoria. Para obtener más información sobre estos requisitos de memoria, consulte la [Tabla 1-2](#).
- Instalador de texto: el instalador de texto interactivo de Oracle Solaris permite escribir información en una ventana de terminal o consola para interactuar con el programa de instalación. Puede ejecutar el instalador basado en texto en una sesión del escritorio con un entorno de ventanas, o en una sesión de la consola. El instalador basado en texto requiere una unidad de DVD-ROM o CD-ROM (local o remota) o una conexión en red, además de un teclado y un monitor. Puede ejecutar el instalador basado en texto de instalación de Oracle Solaris con el comando `tip`. Para obtener más información, consulte la página de comando `man, tip(1)`.

Se puede elegir entre instalar el software mediante una GUI con o sin un entorno de ventanas. Si hay suficiente memoria, la GUI se muestra de forma predeterminada. Los otros entornos se muestran de forma predeterminada si no hay memoria suficiente para la GUI. Puede sustituir los valores predeterminados con las opciones de inicio `nowin` o `text`, pero está limitado por la cantidad de memoria que tiene el sistema o si instala de forma remota. Asimismo, si el programa de instalación de Oracle Solaris no detecta un adaptador de vídeo, inicia automáticamente un entorno basado en consola.

Tanto para la instalación basada en texto como para la instalación basada en GUI, se requiere como mínimo 1,5 GB o más de memoria. Los tipos de instalación son los siguientes:

- Basada en texto: no contiene gráficos, pero proporciona una ventana y la posibilidad de abrir otras ventanas.
Si realiza la instalación usando la opción de inicio `text` y dispone de memoria suficiente, podrá instalar en un entorno de ventanas. Si realiza una instalación remota mediante una línea `tip` o usando la opción de inicio `nowin`, la única opción disponible será la instalación basada en consola.
- Basada en GUI: proporciona ventanas, menús desplegables, botones, barras de desplazamiento e iconos.

También puede especificar el instalador que desea utilizar mediante una selección o introduciendo un comando especial en el indicador del sistema. Para obtener instrucciones,

consulte los procedimientos que figuran en el [Capítulo 2, “Instalación con el programa de instalación de Oracle Solaris para sistemas de archivos UFS \(tareas\)”](#).

Planificación y recomendaciones generales sobre espacio en el disco

La planificación del espacio en el disco es distinta en cada caso. En la tabla siguiente, se indican algunas condiciones y consideraciones sobre la asignación de espacio.

TABLA 1–2 Planificación general del espacio en disco y del área de intercambio

Condiciones para asignaciones de espacio	Descripción
Para sistemas de archivos UFS	<p>Para cada sistema de archivos que cree, asigne un 30 % más de espacio en el disco del necesario para asegurarse de que podrá actualizar a futuras versiones de Oracle Solaris.</p> <p>De manera predeterminada, los métodos de instalación de Oracle Solaris sólo crean archivos raíz (/) y /swap. Cuando se asigna espacio para servicios de SO, también se crea el directorio /export. Si está realizando la actualización a una versión superior de Oracle Solaris, es posible que necesite volver a segmentar el sistema o asignar el doble de espacio que necesita en el momento de la instalación. Si está realizando una actualización, puede evitar tener que volver a segmentar el sistema asignando espacio en disco extra para futuras actualizaciones. Una versión de actualización de Oracle Solaris necesita aproximadamente un 10 % más de espacio en el disco que la anterior. Puede asignar un 30 % adicional de espacio en el disco para cada sistema de archivos con el fin de que haya espacio para varias actualizaciones de Oracle Solaris.</p> <p>Nota – En las versiones anteriores de Oracle Solaris, no se podía instalar ni iniciar el sistema operativo Oracle Solaris desde un disco que tuviera más de 1 TB. A partir de la versión Oracle Solaris 10 10/09, puede instalar e iniciar el sistema operativo Oracle Solaris desde un disco de hasta 2 TB de tamaño.</p> <p>A partir de la versión Oracle Solaris 10 10/09, puede utilizar la etiqueta VTOC de un disco de cualquier tamaño, pero el espacio al que se puede dirigir VTOC está limitado a 2 TB. Esta función permite que se utilicen discos mayores de 2 TB como unidades de inicio, pero el espacio útil de la etiqueta se limita a 2 TB.</p> <p>Esta función sólo está disponible en los sistemas que ejecutan un núcleo de 64 bits. Se necesita un mínimo de 1.5 GB de memoria para sistemas basados en x86.</p> <p>Para obtener información detallada, consulte “Two-Terabyte Disk Support for Installing and Booting the Oracle Solaris OS” de <i>System Administration Guide: Devices and File Systems</i>.</p> <p>El sistema de archivos /var para sistemas de archivos UFS Si piensa usar la función de volcado del núcleo <code>savecore(1M)</code>, asigne el doble de la cantidad de memoria física al sistema de archivos /var.</p>

TABLA 1-2 Planificación general del espacio en disco y del área de intercambio (Continuación)

Condiciones para asignaciones de espacio	Descripción
Intercambio	<p>Nota – Para asignaciones de intercambio para una agrupación raíz de ZFS, consulte “Requisitos de espacio en disco para una instalación de ZFS” de <i>Guía de instalación de Oracle Solaris 10 1/13: planificación de la instalación y la actualización</i>.</p> <p>Para un sistema de archivos UFS, el programa de instalación de Oracle Solaris asigna un área de intercambio predeterminada de 512 MB en las siguientes condiciones:</p> <ul style="list-style-type: none"> ■ Si usa la disposición automática de segmentos del disco del programa de instalación ■ Si evita cambiar manualmente el tamaño del segmento de intercambio <p>De manera predeterminada, el programa de instalación de Oracle Solaris asigna el espacio de intercambio mediante el establecimiento de un intercambio de forma tal que se comience por el primer cilindro de disco disponible (normalmente es el cilindro 0 de los sistemas basados en SPARC). Esta ubicación proporciona el máximo espacio para el sistema de archivos raíz (/) durante el diseño predeterminado del disco y permite que dicho sistema de archivos (/) raíz crezca durante una actualización.</p> <p>Si se prevé que más adelante se va a necesitar ampliar el área de intercambio, se puede situar el inicio del segmento de intercambio en otro cilindro del disco mediante uno de los métodos siguientes:</p> <ul style="list-style-type: none"> ■ Para el programa de instalación de Oracle Solaris, se puede personalizar el diseño del disco en modo cilindro y asignar manualmente el segmento de intercambio a la ubicación deseada. ■ En el caso del programa de instalación JumpStart, el segmento de intercambio se puede asignar en el archivo de perfil. Para obtener más información sobre el archivo de perfil JumpStart, consulte “Creación de un perfil” de <i>Guía de instalación de Oracle Solaris 10 1/13: instalaciones JumpStart</i>. <p>Para obtener una descripción general del espacio de intercambio, consulte el Capítulo 16, “Configuring Additional Swap Space (Tasks)” de <i>System Administration Guide: Devices and File Systems</i>.</p>
Un servidor que proporciona sistemas de archivos de directorios de inicio	En general, los directorios de inicio están situados de manera predeterminada en el sistema de archivos /export.
El grupo de software de Oracle Solaris que está instalando	Un grupo de software es una agrupación de paquetes de software. Mientras esté planificando el espacio en el disco, recuerde que desde el grupo de software que seleccione puede agregar o suprimir paquetes de software individualmente. Para obtener más información acerca de los grupos de software, consulte “Recomendaciones de espacio en el disco para los grupos de software” en la página 14 .
Actualización	<ul style="list-style-type: none"> ■ Si utiliza Live Upgrade para actualizar un entorno de inicio inactivo y desea información sobre la planificación del espacio en disco, consulte “Requisitos de espacio en disco de Live Upgrade” de <i>Guía de instalación de Oracle Solaris 10 1/13: actualización automática y planificada</i>. ■ Si utiliza otros métodos de instalación de Oracle Solaris para planificar el espacio en disco, consulte “Actualización con reasignación de espacio en el disco” de <i>Guía de instalación de Oracle Solaris 10 1/13: planificación de la instalación y la actualización</i>.

TABLA 1–2 Planificación general del espacio en disco y del área de intercambio (Continuación)

Condiciones para asignaciones de espacio	Descripción
Idiomas admitidos	Si tiene previsto instalar un único idioma, asigne unos 0,7 GB de espacio adicional para dicho idioma. Si desea instalar compatibilidad para todos los idiomas, debe asignar aproximadamente 2,5 GB de espacio en disco adicional en función del grupo de software que desea instalar.
Asistencia impresa o por correo	Asigne espacio adicional.
Software adicional o de terceros	Asigne espacio adicional.

Recomendaciones de espacio en el disco para los grupos de software

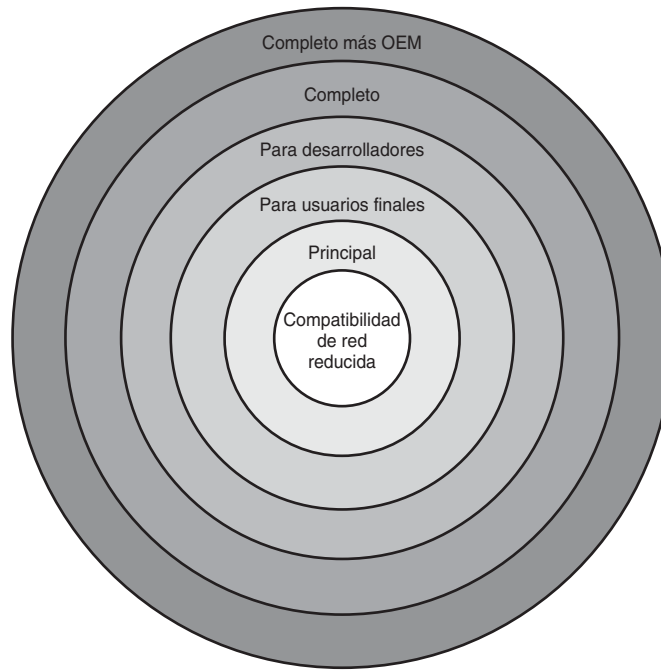
Los grupos de software de Oracle Solaris son recopilaciones de paquetes de Oracle Solaris, que admiten distintas funciones y controladores de hardware.

- Para una instalación inicial, debe seleccionar el grupo de software que se va a instalar basándose en las funciones que desea realizar en el sistema.
- En el caso de una actualización, deberá realizarla al grupo de software instalado en el sistema. Por ejemplo, si instaló previamente el grupo de software de Oracle Solaris para usuarios finales en el sistema, no puede usar la opción de actualización para actualizar al grupo de software de Oracle Solaris para desarrolladores. Sin embargo, durante la actualización, puede agregar software al sistema que no forme parte del grupo de software instalado en ese momento.

Cuando instala el software de Oracle Solaris, puede decidir agregar paquetes al grupo de software de Oracle Solaris seleccionado o eliminarlos de él. Para ello, es necesario que conozca las dependencias de software y la manera en que está empaquetado el software de Oracle Solaris.

La siguiente figura muestra la agrupación de paquetes de software. La compatibilidad de red reducida contiene el número mínimo de paquetes, y el grupo de software de Oracle Solaris completo más compatibilidad con OEM contiene todos los paquetes.

FIGURA 1-1 Grupos de software de Oracle Solaris



La [Tabla 1-3](#) muestra los grupos de software de Oracle Solaris y la cantidad de espacio en disco recomendada que se necesita para instalar cada grupo. Las recomendaciones de espacio en disco de la tabla incluyen espacio para los siguientes elementos:

- Espacio de intercambio
- Parches
- Paquetes adicionales de software

Es posible que note que los grupos de software requieren menos espacio en disco que la cantidad que se muestra.

Para obtener más información sobre cómo planificar el espacio en disco, consulte [“Asignación de espacio en disco y de intercambio” de Guía de instalación de Oracle Solaris 10 1/13: planificación de la instalación y la actualización.](#)

TABLA 1-3 Recomendaciones de espacio en el disco para los grupos de software

Grupo de software	Descripción	Espacio en disco recomendado
Grupo de software de Oracle Solaris completo más compatibilidad con OEM	Contiene los paquetes para el grupo de software de Oracle Solaris completo y controladores de hardware adicionales, incluso los controladores para el hardware que no se encuentra presente en el sistema en el momento de la instalación.	8.575 MB

TABLA 1-3 Recomendaciones de espacio en el disco para los grupos de software (Continuación)

Grupo de software	Descripción	Espacio en disco recomendado
Grupo de software de Oracle Solaris completo	Contiene los paquetes para el grupo de software de Oracle Solaris para desarrolladores y el software adicional necesario para servidores.	8.529 MB
Grupo de software de Oracle Solaris para desarrolladores	Contiene los paquetes para el grupo de software de Oracle Solaris para usuarios finales más compatibilidad adicional para el desarrollo de software. Los medios para el desarrollo de software consisten en bibliotecas, archivos include, páginas de comando man y herramientas de programación. No se incluyen los compiladores.	8.336 MB
Grupo de software de Oracle Solaris para usuarios finales	Contiene los paquetes que proporcionan el código mínimo necesario para iniciar y ejecutar un sistema Oracle Solaris en red y el entorno de escritorio común.	7.074 MB
Compatibilidad con el sistema central	Contiene los paquetes que proporcionan el código mínimo necesario para iniciar y ejecutar un sistema Oracle Solaris en red.	3.093 MB
Grupo de software de compatibilidad de red reducida	Contiene los paquetes que proporcionan el código mínimo necesario para iniciar y ejecutar un sistema Oracle Solaris con compatibilidad limitada con el servicio de red. El Grupo de software de compatibilidad de red reducida proporciona herramientas de consola multiusuario basada en texto y de administración del sistema. Este grupo de software también permite que el sistema reconozca interfaces de red, pero no activa los servicios de red.	3.035 MB

Lista de comprobación para la instalación

Utilice la siguiente lista de comprobación para recopilar la información necesaria para la instalación del SO Oracle Solaris. No es necesario reunir toda la información que se pide en la lista de comprobación. Basta que recopile la que se refiere a su sistema.

Utilice la lista de comprobación si realiza una instalación inicial. Si está actualizando el sistema, consulte [“Lista de comprobación para la actualización” de Guía de instalación de Oracle Solaris 10 1/13: planificación de la instalación y la actualización.](#)

Nota – Si tiene un sistema con zonas no globales, Live Upgrade, una función de Oracle Solaris, es el programa de actualización recomendado o el programa para agregar parches. Es posible que otros programas de actualización requieran una considerable cantidad de tiempo para completar el proceso, ya que aumenta linealmente según la cantidad de zonas no globales instaladas.

Para obtener información sobre cómo actualizar con Live Upgrade, una función de Oracle Solaris, consulte la [Parte I, “Actualización con actualización automática”](#) de *Guía de instalación de Oracle Solaris 10 1/13: actualización automática y planificada*.

TABLA 1-4 Lista de comprobación para la instalación

Información para la instalación	Descripción/Ejemplo	Los valores predeterminados de las respuestas se indican con un asterisco (*)
Conexión de red	¿Está el sistema conectado a la red?	Conectado/No conectado

TABLA 1-4 Lista de comprobación para la instalación (Continuación)

Información para la instalación	Descripción/Ejemplo	Los valores predeterminados de las respuestas se indican con un asterisco (*)
<p>Credenciales e información de proxy para registración automática, una función de Oracle Solaris</p>	<p>¿Desea proporcionar sus credenciales de asistencia e información de proxy para el registro automático con Oracle?</p> <p>El registro automático de Oracle Solaris es una función nueva de Oracle Solaris 10 9/10. Cuando se instala o actualiza el sistema, los datos de configuración acerca del sistema se comunican automáticamente, al iniciar, al sistema de registro de productos de Oracle mediante la tecnología de etiqueta de servicio existente. Estos datos de etiqueta de servicio sobre el sistema se utilizan, por ejemplo, para ayudar a que Oracle mejore la asistencia y los servicios al cliente. Puede obtener información sobre las etiquetas de servicio en http://www.oracle.com/technetwork/server-storage/solaris/oracle-service-tag-faq-418684.html.</p> <p>Puede utilizar estos mismos datos de configuración para crear y administrar su propio inventario de los sistemas. Al registrarse con las credenciales de asistencia mediante una de las opciones de registro que se indican a continuación, dispone de una manera sencilla de inventariar sus sistemas registrando y realizando el seguimiento de las etiquetas de servicios de los sistemas y los productos de software instalados en los sistemas.</p> <p>Antes de efectuar una instalación o una actualización, puede agregar una palabra clave <code>auto_reg</code> al archivo <code>sysidcfg</code> para configurar las preferencias de Registro automático como se indica a continuación:</p> <ul style="list-style-type: none"> ■ Proporcione las credenciales de asistencia y la información de proxy para Registro automático. ■ Configure un registro anónimo para que los datos de configuración que se envíen a Oracle no contengan ninguna relación con el nombre de un cliente. ■ Desactive Registro automático para que no se envíen datos de configuración a Oracle. <p>Para obtener instrucciones, consulte “Palabra clave <code>auto_reg</code>” de <i>Guía de instalación de Oracle Solaris 10 1/13: instalaciones basadas en red</i>.</p> <p>Si la palabra clave <code>auto_reg</code> no se define como valor preestablecido en el archivo <code>sysidcfg</code>, durante la actualización o la instalación interactiva el programa de instalación solicita al usuario que proporcione las credenciales de asistencia o bien que se registre de manera anónima. Si no proporciona las credenciales de asistencia, el sistema se registra como anónimo. Si es necesario, se indica al usuario que proporcione información de proxy.</p> <p>También puede desactivar Registro automático al final de la instalación o la actualización antes de reiniciar. Consulte las instrucciones sobre cómo desactivar que figuran en los procedimientos de instalación de esta guía.</p>	<p>Nombre de usuario y contraseña de My Oracle Support</p> <p>Nombre de host y número de puerto de servidor proxy</p> <p>Nombre de usuario y contraseña de Proxy HTTP</p>

TABLA 1-4 Lista de comprobación para la instalación (Continuación)

Información para la instalación	Descripción/Ejemplo	Los valores predeterminados de las respuestas se indican con un asterisco (*)
Seguridad de la red	<p>Durante una instalación inicial, Solaris 10 11/06 permite cambiar la configuración de seguridad de la red para que todos los servicios de red, excepto Secure Shell, estén desactivados o se limiten a responder sólo a las solicitudes locales. Esta opción de seguridad sólo está disponible durante una instalación inicial, no durante una actualización. En las actualizaciones se conservan los servicios configurados previamente. Si es necesario, puede restringir los servicios de red tras una actualización mediante el uso del comando <code>net services</code>.</p> <p>Durante la instalación, puede seleccionar la seguridad de red restringida. También puede activar un conjunto más amplio de servicios, como en las versiones anteriores de Oracle Solaris. La opción de seguridad de red restringida se puede seleccionar de forma segura, del mismo modo que se puede activar cualquier servicio individualmente tras la instalación. Para obtener más información sobre estas opciones, consulte “Planificación de la seguridad de la red” de Guía de instalación de Oracle Solaris 10 1/13: planificación de la instalación y la actualización.</p> <p>Los servicios de red se pueden activar tras la instalación mediante el uso del comando <code>net services open</code> o activando los servicios individuales mediante comandos SMF. Consulte “Revisión de la configuración de seguridad tras la instalación” de Guía de instalación de Oracle Solaris 10 1/13: planificación de la instalación y la actualización.</p>	Seguridad de red abierta/restringida
DHCP	<p>¿El sistema puede usar el protocolo dinámico de configuración del sistema (DHCP) para configurar las conexiones de red?</p> <p>DHCP proporciona los parámetros de red que son necesarios para la instalación.</p>	Sí/No*

TABLA 1-4 Lista de comprobación para la instalación (Continuación)

Información para la instalación		Descripción/Ejemplo	Los valores predeterminados de las respuestas se indican con un asterisco (*)
Si no está utilizando DHCP, apunte la dirección de la red.	Dirección IP	Si no usa DHCP, indique la dirección IP para el sistema. Ejemplo: 172.31.255.255 Para averiguar esta información en un sistema que se esté ejecutando, escriba el siguiente comando. # ypmatch host-name hosts	
	Subred	Si no usa DHCP, ¿el sistema se integra en una subred? Si es así, ¿cuál es la máscara de red de la subred? Ejemplo: 255.255.255.0 Para averiguar esta información en un sistema que se esté ejecutando, escriba el siguiente comando. # more /etc/netmasks	
	IPv6	¿Quiere activar el IPv6 en esta máquina? IPv6 forma parte del protocolo de Internet TCP/IP que facilita la asignación de direcciones IP, ofreciendo una mejor seguridad y un mayor número de direcciones de Internet.	Sí/No*
Nombre de host		Nombre del sistema que se ha elegido. Para averiguar esta información en un sistema que se esté ejecutando, escriba el siguiente comando. # uname -n	
Kerberos		¿Desea configurar la seguridad Kerberos en esta máquina? Si es así, deberá recopilar la siguiente información: <div style="text-align: right;"> Dominio predeterminado: Servidor de administración: Primer KDC: (Opcional) KDC adicionales: </div> El servicio Kerberos es una arquitectura de cliente-servidor que proporciona transacciones seguras a través de redes.	Sí/No*

TABLA 1-4 Lista de comprobación para la instalación (Continuación)

Información para la instalación		Descripción/Ejemplo	Los valores predeterminados de las respuestas se indican con un asterisco (*)
Si el sistema utiliza un servicio de nombres, aporte la siguiente información.	Servicio de nombres	<p>¿Qué servicio de nombres debería usar este sistema?</p> <p>Para averiguar esta información en un sistema que se esté ejecutando, escriba el siguiente comando.</p> <pre># cat /etc/nsswitch.conf</pre> <p>El servicio de nombres almacena información en una ubicación central, que permite a los usuarios, las máquinas y las aplicaciones comunicarse a través de la red. Algunos ejemplos de la información guardada son los nombres y las direcciones de host o las contraseñas y los nombres de usuarios.</p>	NIS+/NIS/DNS/LDAP/Ninguno
	Nombre de dominio	<p>Proporcione el nombre del dominio en el que reside el sistema.</p> <p>Durante la instalación, puede elegir el nombre de dominio NFSv4 predeterminado. También puede indicar un nombre de dominio NFSv4 personalizado.</p> <p>Para obtener instrucciones sobre cómo encontrar el nombre de dominio en un sistema en ejecución, consulte “Comprobación del dominio NFS versión 4” de Guía de administración del sistema: servicios de red.</p> <p>Para preconfigurar el nombre de dominio NFSv4 en el archivo <code>sysidcfg</code>, consulte “Palabra clave nfs4_domain” de Guía de instalación de Oracle Solaris 10 1/13: instalaciones basadas en red.</p>	

TABLA 1-4 Lista de comprobación para la instalación (Continuación)

Información para la instalación	Descripción/Ejemplo	Los valores predeterminados de las respuestas se indican con un asterisco (*)
NIS+ y NIS	<p>¿Desea especificar un servidor de nombres o prefiere que el programa de instalación encuentre uno?</p> <p>Si desea especificar un servidor de nombres, indique la siguiente información.</p> <p style="text-align: right;">Nombre del sistema del servidor:</p> <ul style="list-style-type: none"> ■ Si se utilizan clientes NIS, escriba el siguiente comando para mostrar el nombre de host del servidor. <pre># ypwhich</pre> <ul style="list-style-type: none"> ■ Si se utilizan clientes NIS+, escriba el siguiente comando para mostrar el nombre de host del servidor. <pre># nisping</pre> <p style="text-align: right;">Dirección IP del servidor:</p> <ul style="list-style-type: none"> ■ Si se utilizan clientes NIS, escriba el siguiente comando para mostrar la dirección IP del servidor. <pre># ypmatch nameserver-name hosts</pre> <ul style="list-style-type: none"> ■ Si se utilizan clientes NIS+, escriba el siguiente comando para mostrar la dirección IP del servidor. <pre># nismatch nameserver-name hosts.org_dir</pre> <p>El servicio de información de red (NIS, Network Information Service) permite administrar de forma más eficaz la red proporcionando un control centralizado de la diversa información de red como, por ejemplo, los nombres y las direcciones de las máquinas.</p>	Especificar uno/Buscar uno*

TABLA 1-4 Lista de comprobación para la instalación (Continuación)

Información para la instalación	Descripción/Ejemplo	Los valores predeterminados de las respuestas se indican con un asterisco (*)
DNS	<p>Proporcione direcciones IP para el servidor de DNS. Deberá introducir un mínimo de una y un máximo de tres direcciones IP.</p> <p style="text-align: right;">Dirección IP del servidor:</p> <p>Para ver la dirección IP del servidor, escriba el siguiente comando.</p> <p># getent hosts dns</p> <p>Puede introducir una lista de dominios de búsqueda para las consultas de DNS.</p> <p style="text-align: center;">Lista de los dominios en los que se va a realizar la búsqueda:</p> <p>El sistema de nombres de dominio (DNS) es el servicio de nombres que ofrece Internet para redes TCP/IP. DNS proporciona nombres de host al servicio de direcciones IP. simplifica la comunicación utilizando nombres de equipo en lugar de direcciones IP numéricas. También actúa como base de datos para la administración del correo.</p>	
LDAP	<p>Proporcione la información siguiente sobre su perfil LDAP.</p> <p style="text-align: right;">Nombre del perfil:</p> <p style="text-align: right;">Servidor de perfiles:</p> <p>Si especifica un nivel de credencial de delegado en su perfil LDAP, reúna esta información.</p> <p style="text-align: right;">Nombre distintivo de vínculo de delegado:</p> <p style="text-align: right;">Contraseña de vínculo de delegado:</p> <p>El protocolo ligero de acceso a directorios (LDAP) define un protocolo relativamente sencillo para actualizar y buscar directorios que se ejecuten en TCP/IP.</p>	

TABLA 1-4 Lista de comprobación para la instalación (Continuación)

Información para la instalación	Descripción/Ejemplo	Los valores predeterminados de las respuestas se indican con un asterisco (*)
Ruta predeterminada	<p>¿Desea especificar una ruta de dirección IP predeterminada o hacer que programa de instalación de Oracle Solaris busque una?</p> <p>La ruta predeterminada proporciona una vía de transferencia de tráfico entre dos redes físicas. Una dirección IP es un número único que identifica cada uno de los sistemas de una red.</p> <p>Las opciones son:</p> <ul style="list-style-type: none"> ■ Especificar la dirección IP. Se crea un archivo <code>/etc/default/router</code> con la dirección IP especificada. Cuando se reinicia el sistema, la dirección IP especificada se convierte en la ruta predeterminada. ■ Puede dejar que el programa de instalación de Oracle Solaris detecte una dirección IP. Sin embargo, el sistema se debe hallar en una subred que contenga un enrutador que se anuncie a sí mismo mediante el protocolo de descubrimiento de enrutador ICMP. Si está utilizando la interfaz de línea de comandos, el software detecta una dirección IP cuando se inicia el sistema. ■ Elegir Ninguna si no dispone de un enrutador o si no desea que el software detecte una dirección IP en este momento. El software intentará detectar automáticamente una dirección IP al reiniciar. 	Detectar una*/Especificar una/Ninguna
Zona horaria	¿Cómo desea especificar su zona horaria predeterminada?	Región geográfica* Desfase con respecto a GMT Archivo de zona horaria
Contraseña del usuario root	Proporcione la contraseña del usuario root para el sistema.	
Teclado	<p>Si el teclado es autoidentificable, durante la instalación se configuran automáticamente el idioma y la disposición del teclado. Si el teclado no es autoidentificable, durante la instalación se puede seleccionar en una lista de disposiciones de teclado.</p> <p>Los teclados PS/2 no son autoidentificables. Durante la instalación, se solicita al usuario que seleccione la disposición de teclado.</p> <p>SPARC sólo – Antes, durante la instalación todos los teclados no autoidentificables se configuraban siempre con la disposición de inglés de Estados Unidos.</p> <p>Para obtener más información, consulte “Palabra clave keyboard” de Guía de instalación de Oracle Solaris 10 1/13: instalaciones basadas en red.</p>	
Configuraciones regionales	¿Qué regiones geográficas quiere que se admitan?	

TABLA 1-4 Lista de comprobación para la instalación (Continuación)

Información para la instalación	Descripción/Ejemplo	Los valores predeterminados de las respuestas se indican con un asterisco (*)
SPARC: Power Management (sólo disponible en sistemas SPARC que admitan la gestión de energía)	<p>¿Desea usar la función Power Management?</p> <p>Nota – Si su sistema es conforme con la normativa Energy Star versión 3 o posterior no se le solicitará dicha información.</p>	Sí*/No
Reinicio automático o expulsión de CD/DVD	<p>¿Desea el reinicio automático después de la instalación del software?</p> <p>¿Desea la expulsión automática del CD o del DVD después de la instalación del software?</p>	<p>Sí*/No</p> <p>Sí*/No</p>
Instalación personalizada o predeterminada	<p>¿Desea realizar una instalación predeterminada o una personalizada?</p> <ul style="list-style-type: none"> ■ Opte por una instalación predeterminada para formatear el disco duro entero e instalar el software preseleccionado. ■ Elija una instalación personalizada para modificar el diseño del disco duro y seleccionar el software que desea instalar. <p>Nota – El instalador de texto no le solicita que seleccione una instalación personalizada ni predeterminada. Para realizar una instalación predeterminada, acepte los valores por defecto que se muestran en el instalador de texto. Para efectuar una instalación personalizada, edite los valores que aparecen en las pantallas del instalador de texto.</p>	Instalación predeterminada*/Instalación personalizada
Grupo de software	¿Qué grupo de software de Oracle Solaris desea instalar?	<p>Completo más OEM</p> <p>Completo*</p> <p>Para desarrolladores</p> <p>Usuario final</p> <p>Principal</p> <p>Red reducida</p>
Selección personalizada de paquetes	<p>¿Desea agregar o eliminar paquetes de software del grupo de software Oracle Solaris que está instalando?</p> <p>Nota – Para seleccionar los paquetes que desea agregar o eliminar, deberá conocer las dependencias de software y cómo está empaquetado el software Oracle Solaris.</p>	
Selección de discos	<p>¿En qué discos desea instalar el software de Oracle Solaris?</p> <p>Ejemplo: c0t0d0</p>	

TABLA 1-4 Lista de comprobación para la instalación (Continuación)

Información para la instalación	Descripción/Ejemplo	Los valores predeterminados de las respuestas se indican con un asterisco (*)
x86: partición fdisk	<p>¿Desea crear, suprimir o modificar una partición fdisk de Oracle Solaris?</p> <p>Todos los discos seleccionados para la distribución del sistema de archivos deben tener una partición fdisk en Oracle Solaris.</p> <p>Si su sistema tiene partición de servicios, el programa de instalación de Oracle Solaris conserva la partición de servicios de manera predeterminada. Si no desea conservar la partición de servicios, debe personalizar las particiones fdisk. Para obtener más información sobre cómo conservar una partición de servicios, consulte “El diseño predeterminado de la partición de disco de inicio preserva la partición del servicio” de <i>Guía de instalación de Oracle Solaris 10 1/13: planificación de la instalación y la actualización</i>.</p> <p>¿Desea seleccionar discos para personalizar la partición fdisk?</p> <p>¿Desea personalizar las particiones fdisk?</p>	<p>Sí/No*</p> <p>Sí/No*</p>
Conservación de los datos	<p>¿Desea conservar datos de los discos en los que está instalando el software Oracle Solaris?</p>	<p>Sí/No*</p>
Sistemas de archivos con disposición automática	<p>¿Desea que el programa de instalación disponga automáticamente los sistemas de archivos en los discos?</p> <p>En caso afirmativo, ¿qué sistemas de archivos deben usarse para el diseño automático?</p> <p>Ejemplo: /, /opt, /var</p> <p>En caso negativo, deberá introducir la información de configuración del sistema de archivos.</p> <p>Nota – De manera predeterminada, la interfaz gráfica de usuario de instalación de Oracle Solaris establece automáticamente los sistemas de archivos.</p>	<p>Sí*/No</p>
Montaje de sistemas de archivos remotos	<p>¿Este sistema necesita acceder al software situado en otro sistema de archivos?</p> <p>En caso afirmativo, proporcione la siguiente información sobre el sistema de archivos remoto:</p> <p style="text-align: right;">Servidor:</p> <p style="text-align: right;">Dirección IP:</p> <p style="text-align: right;">Sistema de archivos remoto:</p> <p style="text-align: right;">Punto de montaje local:</p>	<p>Sí/No*</p>

TABLA 1-4 Lista de comprobación para la instalación (Continuación)

Información para la instalación	Descripción/Ejemplo	Los valores predeterminados de las respuestas se indican con un asterisco (*)
Si está realizando la instalación mediante una línea <code>tip</code> , siga estas instrucciones.	<p>Asegúrese de que la visualización de la ventana sea al menos de 80 columnas de ancho y 24 filas de largo. Para obtener más información, consulte <code>tip(1)</code>.</p> <p>Para determinar las dimensiones actuales de su ventana <code>tip</code>, use el comando <code>stty</code>. Para obtener más información, consulte la página de comando <code>man stty(1)</code>.</p>	
Compruebe la conexión Ethernet.	Si el sistema forma parte de una red, compruebe que tenga un conector Ethernet u otro adaptador de red similar.	
Revise el capítulo de planificación y otra documentación relevante.	<ul style="list-style-type: none"> ■ Revise el capítulo completo sobre planificación o algunas de sus secciones en la Parte I, “Planificación global de una instalación o actualización de Oracle Solaris” de <i>Guía de instalación de Oracle Solaris 10 1/13: planificación de la instalación y la actualización</i>. ■ Revise las <i>Oracle Solaris 10 8/11 Release Notes</i> en http://www.oracle.com/technetwork/indexes/documentation/index.html y las notas de la versión de los proveedores para asegurarse de que el software que utiliza sea compatible con esta nueva versión de Oracle Solaris. ■ Consulte el documento <i>Oracle Solaris 10 8/11: Guía de plataformas de hardware de Sun</i> para verificar que su software está admitido. ■ Consulte la documentación que incluye el sistema para garantizar que la versión de Oracle Solaris es compatible con el sistema y los dispositivos. 	

Dónde encontrar información de instalación adicional

Para obtener información adicional sobre los requisitos y las recomendaciones para instalar el SO Oracle Solaris, consulte las secciones siguientes en la *Guía de instalación de Oracle Solaris 10 1/13: planificación de la instalación y la actualización*. Este documento proporciona información sobre los requisitos del sistema y la planificación de alto nivel, como la planificación de directrices para los sistemas de archivos y la modernización.

TABLA 1-5 Referencia de instalación

Tema	Referencia
Planificación de la seguridad de la red	“Planificación de la seguridad de la red” de <i>Guía de instalación de Oracle Solaris 10 1/13: planificación de la instalación y la actualización</i>

TABLA 1-5 Referencia de instalación (Continuación)

Tema	Referencia
Recomendaciones y directrices sobre el espacio en disco	“Asignación de espacio en disco y de intercambio” de <i>Guía de instalación de Oracle Solaris 10 1/13: planificación de la instalación y la actualización</i>
Recomendaciones y requisitos adicionales para actualizar al SO Oracle Solaris	“Planificación de la actualización” de <i>Guía de instalación de Oracle Solaris 10 1/13: planificación de la instalación y la actualización</i> “Lista de comprobación para la actualización” de <i>Guía de instalación de Oracle Solaris 10 1/13: planificación de la instalación y la actualización</i>
Información sobre el uso de particiones x86 durante la instalación	“Recomendaciones para la partición” de <i>Guía de instalación de Oracle Solaris 10 1/13: planificación de la instalación y la actualización</i>
Información sobre las instalaciones de ZFS, el inicio basado en GRUB, la tecnología de partición de Oracle Solaris Zones y los volúmenes RAID-1 que se pueden crear durante la instalación	Parte II, “Comprensión de las instalaciones relacionadas con ZFS, el inicio, Oracle Solaris Zones y los volúmenes RAID-1” de <i>Guía de instalación de Oracle Solaris 10 1/13: planificación de la instalación y la actualización</i>
Planificación del proceso de instalación general	“Mapa de tareas de instalación o actualización de Oracle Solaris” de <i>Guía de instalación de Oracle Solaris 10 1/13: planificación de la instalación y la actualización</i>

Instalación con el programa de instalación de Oracle Solaris para sistemas de archivos UFS (tareas)

En este capítulo, se explica cómo usar el programa de instalación de Oracle Solaris del DVD del sistema operativo Oracle Solaris o el CD de Software de Oracle Solaris: 1 para instalar o actualizar el software de Oracle Solaris.

Nota – Este capítulo proporciona instrucciones de instalación para un sistema de archivos raíz de UFS (/). Si desea instalar una agrupación raíz ZFS, consulte el [Capítulo 3, “Instalación con el instalador de texto interactivo de Oracle Solaris para agrupaciones raíz ZFS \(planificación y tareas\)”](#).

Este capítulo se divide en los siguientes apartados:

- “SPARC: Instalación o actualización de sistemas de archivos UFS con el programa de instalación de Oracle Solaris” en la página 31
- “x86: Instalación o actualización de sistemas de archivos UFS con el programa de instalación de Oracle Solaris” en la página 41

Para obtener información sobre todas las nuevas funciones del SO Oracle Solaris, consulte *Novedades de Oracle Solaris 10 1/13*.

Preparación de preinstalación o actualización

▼ Para preparar una instalación o una actualización

1 Compruebe que disponga de los medios necesarios.

Seleccione una de las siguientes opciones:

- Si instala desde un DVD, use el DVD del sistema operativo Oracle Solaris para plataformas x86.
- Si está efectuando la instalación desde el CD:

Necesita los siguientes soportes:

- CD de Software de Oracle Solaris.
- CD de idiomas de Oracle Solaris para plataformas x86: el programa de instalación pide estos CD si los necesita para admitir idiomas de regiones geográficas específicas.

Nota – A partir de la versión Oracle Solaris 10 9/10, sólo se proporciona un DVD. Ya no se proporcionan CD de Software de Oracle Solaris.

2 Compruebe el BIOS del sistema para asegurarse de que se pueda iniciar desde medios de CD o DVD.

3 Adquiera las actualizaciones de tiempo de instalación (ITU) o los controladores necesarios para instalar el SO Oracle Solaris en su hardware.

Para determinar si necesita ITU o controladores adicionales, consulte la documentación del hardware.

4 Compruebe que el sistema cumpla los requisitos mínimos.

El sistema debe cumplir los requisitos siguientes.

- Memoria: 1,5 GB o más
- Espacio en disco: 6,8 GB o más
- Velocidad del procesador: 120 MHz o superior con coma flotante de hardware

Para obtener información detallada sobre los requisitos del sistema, consulte “Requisitos del sistema y recomendaciones” en la página 9.

Si instala el SO Oracle Solaris en un sistema que no haya fabricado Oracle Corporation, consulte la lista de compatibilidad de hardware de Oracle Solaris en <http://www.oracle.com/webfolder/technetwork/hcl/index.html> antes de comenzar la instalación.

5 Recopile la información necesaria para instalar el SO Oracle Solaris.

- Para un sistema que no esté conectado a una red:

Necesita la siguiente información:

- Nombre de host del sistema que está instalando
- Idioma y configuraciones regionales que tiene intención de usar en el sistema
- Para un sistema en red, recopile la siguiente información.
 - Nombre de host del sistema que está instalando
 - Distribución de teclado

Nota – Si el teclado es autoidentificable, durante la instalación se configura automáticamente la disposición del teclado. Si el teclado no es autoidentificable, durante la instalación se puede seleccionar en una lista de disposiciones de teclado.

Para obtener más información, consulte “Palabra clave keyboard” de *Guía de instalación de Oracle Solaris 10 1/13: instalaciones basadas en red*.

- Idioma y configuraciones regionales que tiene intención de usar en el sistema
- Dirección IP del host
- Máscara de subred
- Tipo de servicio de nombres (por ejemplo, DNS, NIS o NIS+)
- Nombre de dominio

Nota – Durante la instalación, puede elegir el nombre de dominio NFSv4 predeterminado. También puede indicar un nombre de dominio NFSv4 personalizado.

- Nombre de host del servidor de nombres
- Dirección IP del sistema del servidor de nombres
- Contraseña de usuario root

SPARC: Instalación o actualización de sistemas de archivos UFS con el programa de instalación de Oracle Solaris

Para los sistemas de archivos UFS, puede instalar o actualizar el SO Oracle Solaris utilizando el programa instalación de Oracle Solaris. Este apartado describe las tareas necesarias para realizar una instalación del SO Oracle Solaris, y proporciona instrucciones detalladas sobre cómo instalar el SO Oracle Solaris desde el DVD o CD.

Si desea instalar el SO Oracle Solaris en un equipo o dominio que no dispone de una unidad de DVD-ROM o CD-ROM conectada directamente, puede utilizar una unidad de otro equipo. Para obtener instrucciones detalladas, consulte el [Apéndice B, “Instalación o actualización remotas \(tareas\)”](#) de *Guía de instalación de Oracle Solaris 10 1/13: instalaciones basadas en red*.

Nota – A partir de la versión Oracle Solaris 10 9/10, sólo se proporciona un DVD. Ya no se proporcionan CD de Software de Oracle Solaris.

Si tiene un sistema con zonas no globales, Live Upgrade, una función de Oracle Solaris, es el programa de actualización recomendado o el programa para agregar parches. Es posible que otros programas de actualización requieran una considerable cantidad de tiempo para completar el proceso, ya que aumenta linealmente según la cantidad de zonas no globales instaladas.

Para obtener información sobre cómo actualizar con Live Upgrade, una función de Oracle Solaris, consulte la [Parte I, “Actualización con actualización automática”](#) de *Guía de instalación de Oracle Solaris 10 1/13: actualización automática y planificada*.

▼ **SPARC: Para realizar una instalación o actualización con el programa de instalación de Oracle Solaris**

Este procedimiento describe cómo instalar un sistema basado en SPARC independiente desde un CD o DVD para sistemas de archivos UFS. Para obtener más información sobre cómo prepararse para una instalación o actualización, consulte [“Para preparar una instalación o una actualización”](#) en la [página 30](#).

- 1 Inserte el DVD del sistema operativo Oracle Solaris para plataformas SPARC o el Software de Oracle Solaris para plataformas SPARC: 1 CD.**
- 2 Inicie el sistema.**
 - Si el sistema es nuevo, enciéndalo.
 - Si desea realizar la instalación en un sistema que está ejecutándose actualmente, cierre el sistema.

Se muestra el indicador ok.
- 3 Inicie programa de instalación de Oracle Solaris.**
 - Para iniciar desde el DVD o CD local e iniciar la GUI de instalación de Oracle Solaris en una sesión de escritorio, escriba el siguiente comando.
ok **boot cdrom**

- **Para iniciar desde el DVD o CD local e iniciar el instalador de texto en una sesión de escritorio, escriba el comando siguiente.**

ok **boot cdrom - text**

text Indica que se debe ejecutar el instalador basado en texto en una sesión del escritorio. Utilice esta opción para ignorar el instalador gráfico predeterminado.

- **Para iniciar desde el DVD o CD local e iniciar el instalador de texto en una sesión de consola, escriba el comando siguiente.**

ok **boot cdrom - nowin**

nowin Indica que se debe ejecutar el instalador basado en texto en una sesión de la consola. Utilice esta opción para ignorar el instalador gráfico predeterminado.

Nota – A partir de la versión Oracle Solaris 10 1/13, el instalador de texto permite seleccionar una instalación basada en red al instalar Oracle Solaris desde un CD o DVD. Esta mejora agrega la opción de instalar Oracle Solaris desde un CD/DVD o desde el sistema de archivos de red.

Para obtener información detallada sobre el instalador de texto o GUI para la instalación de Oracle Solaris, consulte [“Requisitos del instalador de texto o GUI del programa de instalación de Oracle Solaris” en la página 11.](#)

Si el sistema operativo no detecta un teclado autoidentificable, una pantalla permite seleccionar la distribución de teclado.

Nota – Los teclados PS/2 no son autoidentificables. Durante la instalación, se solicita al usuario que seleccione la disposición de teclado.

- 4 Si aparece una pantalla que muestra las distribuciones de teclado, seleccione la distribución de teclado que desee y presione F2 para continuar.**

El sistema configura los dispositivos e interfaces, y busca archivos de configuración.

Si en los pasos anteriores ha seleccionado una instalación de GUI, las dos pantallas siguientes confirman el funcionamiento de la GUI.

- 5 Verifique el tipo de instalación que seleccionó anteriormente.**

- **Si ha seleccionado una instalación basada en texto, se le pedirá que seleccione un idioma. Continúe con el paso 6.**

- Si ha seleccionado una instalación basada en GUI, aparecen pantallas de confirmación que le permiten comprobar si la instalación funcionará en el sistema.

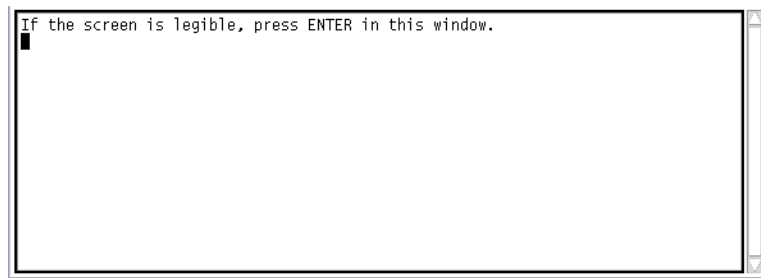
- a. En la primera pantalla de confirmación que aparece, presione la tecla de retorno.

```
Starting Oracle Solaris Interactive (graphical user interface)
Installation
+-----+
| You must respond to the first question within 30 seconds
| or the installer proceeds in a non-window environment
| (console mode).
|
| If the screen becomes blank or unreadable the installer
| proceeds in console mode.
|
| If the screen does not properly revert to console mode,
| restart the installation and make the following selection:
|
|         Oracle Solaris Interactive Text (Console session)
+-----+
```

Si el sistema no tiene memoria suficiente para mostrar una interfaz gráfica de usuario (GUI), el programa se cierra y emite un mensaje de error. Puede resolver este problema de una de las dos formas siguientes:

- Actualice la memoria del sistema y reinicie la instalación.
- Reinicie la instalación y seleccione la opción de instalador de texto en lugar de la opción de instalador de GUI.

- b. En la siguiente pantalla de confirmación que aparece, mueva el cursor a la pantalla y presione la tecla de retorno.



- 6 En la lista de las opciones de idiomas que se muestra, seleccione el idioma que desee utilizar durante la instalación y presione la tecla de retorno.

7 Proporcione información de configuración del sistema si se le solicita.

- Si ha preconfigurado toda la información del sistema, el programa de instalación no le pedirá ningún tipo de información de configuración. Continúe con el siguiente paso.
Para obtener más información, consulte el [Capítulo 2, “Preconfiguración de la información de configuración del sistema \(tareas\)” de Guía de instalación de Oracle Solaris 10 1/13: instalaciones basadas en red.](#)

- Si no ha preconfigurado toda la información del sistema, el programa de instalación le pedirá esta información en diversas pantallas.

Utilice la lista de comprobación para la instalación para responder a las preguntas de configuración.

- a. Elija el nombre de dominio NFSv4 predeterminado o especifique un nombre de dominio NFSv4 personalizado si lo desea.

- b. Indique si desea activar los servicios de red para que los utilicen los clientes remotos.

- Para activar los servicios de red, seleccione la respuesta predeterminada ("Sí, me gustaría activar los servicios de red para que los utilicen los clientes remotos").
- Seleccione "No" para realizar una configuración más segura en la que el shell seguro sea el único servicio de red que se proporcione a los clientes remotos.

Si lo desea, puede activar servicios de red tras la instalación usando el comando `netservices open` o activando servicios individuales con comandos SMF. Consulte [“Revisión de la configuración de seguridad tras la instalación” de Guía de instalación de Oracle Solaris 10 1/13: planificación de la instalación y la actualización.](#)

Para obtener más información sobre estas opciones, consulte [“Planificación de la seguridad de la red” de Guía de instalación de Oracle Solaris 10 1/13: planificación de la instalación y la actualización.](#)

8 Una vez que haya respondido las preguntas de configuración, aparecerá la pantalla de bienvenida de Oracle Solaris. Haga clic en Siguiente.

Aparecerá la pantalla Preguntas del instalador.

9 Indique si desea reiniciar el sistema y expulsar el disco automáticamente. Haga clic en Siguiente.

Importante: si piensa desactivar Registro automático después de la instalación, deselectione el reinicio automático.

Aparece la pantalla Especifique soporte.

10 Especifique el soporte que va a usar para la instalación: Haga clic en Siguiente.

Aparece el panel Licencia.

11 Acepte el acuerdo de licencia para continuar con la instalación. Haga clic en Siguiente.

El programa instalación de Oracle Solaris determina si el sistema puede actualizarse. Para realizar la actualización, el sistema debe disponer de un sistema de archivos raíz de Oracle Solaris (/). El programa de instalación de Oracle Solaris detecta las condiciones necesarias y después moderniza el sistema.

Aparece la pantalla Seleccionar actualización o Instalación inicial.

12 Indique si desea realizar una instalación o una actualización iniciales. Haga clic en Siguiente.

En la pantalla siguiente se puede elegir entre una instalación predeterminada o una personalizada.

13 Seleccione el tipo de instalación que desea realizar. Haga clic en Siguiente.

- **Seleccione la instalación predeterminada para instalar el grupo de software de Oracle Solaris completo.**

- **Seleccione la instalación personalizada si desea realizar las siguientes tareas:**

- Instalar un grupo de software específico
- Instalar software adicional
- Instalar paquetes de software específicos
- Instalar una configuración regional específica
- Personalizar el diseño del disco

Para obtener más información de dichos grupos de software, consulte [“Recomendaciones de espacio en el disco para los grupos de software”](#) en la página 14.

Nota – El instalador de texto no le solicita que seleccione una instalación personalizada ni predeterminada. Para realizar una instalación predeterminada, acepte los valores por defecto que se muestran en el instalador de texto. Para efectuar una instalación personalizada, edite los valores que aparecen en las pantallas del instalador de texto.

14 Si se le solicita, proporcione información de registro automático.

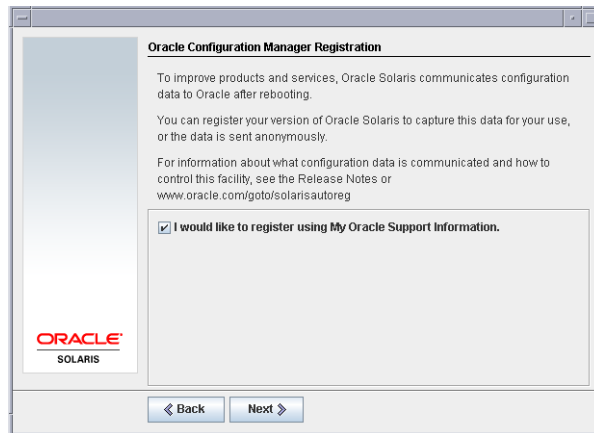
- **Si ha configurado las preferencias de Registro automático con la palabra clave `auto_reg` en el archivo `sys.idcfg` antes de la instalación o la actualización, el programa de instalación no solicita esa información para completar las preguntas de configuración.**

- Si no ha incluido la palabra clave `auto_reg` en el archivo `sysidcfg`, el programa de instalación solicita información de Registro automático para completar las preguntas de configuración.

Nota – Si desea desactivar Registro automático al final de la instalación o la actualización, puede continuar por estas pantallas de Registro automático sin proporcionar ninguna clase de información.

- a. Seleccione la opción para registrarse con sus credenciales de asistencia o anule la selección de la opción para que los datos se envíen de forma anónima.

En la siguiente figura, se muestra la versión de GUI de la pantalla de registro automático. La versión de instalador de texto muestra el mismo texto. Haga clic en Siguiente para continuar.



En la pantalla de instalador de texto, utilice las teclas de flecha para acceder al cuadro de opción. Pulse Intro para marcar el cuadro de opción con el fin de seleccionar el registro con las credenciales de asistencia. Presione la tecla Esc-2 para continuar.

b. Proporcione la información de proxy y credenciales que se solicita.

En la siguiente figura, se muestra la versión de GUI de la pantalla de entrada de datos de registro automático. La versión de instalador de texto proporciona las mismas opciones.

Oracle Configuration Manager Registration

To register, complete the following fields:

- Confirm your existing My Oracle Support Information.
- If using a proxy server, provide the proxy settings.

Provide your email address to be informed of security issues, install and initiate Oracle Configuration Manager. Easier for you if you use your My Oracle Support Email Address/User Name.

For information about what configuration data is communicated and how to control this facility, see the Release Notes or www.oracle.com/goto/solarisautoreg

Provide your My Oracle Support password to receive security updates via your My Oracle Support account.

User Name/Email:

My Oracle Support Password:

Proxy Server Host Name:

Proxy Server Port Number:

HTTP Proxy User Name:

HTTP Proxy Password:

◀ Back Next ▶

Si decide registrarse con los datos de asistencia, debe proporcionar el nombre de usuario y la contraseña de My Oracle Support. Si utiliza un servidor proxy, proporcione el nombre de host del servidor y el número de puerto, así como el nombre de usuario y la contraseña del servidor proxy.

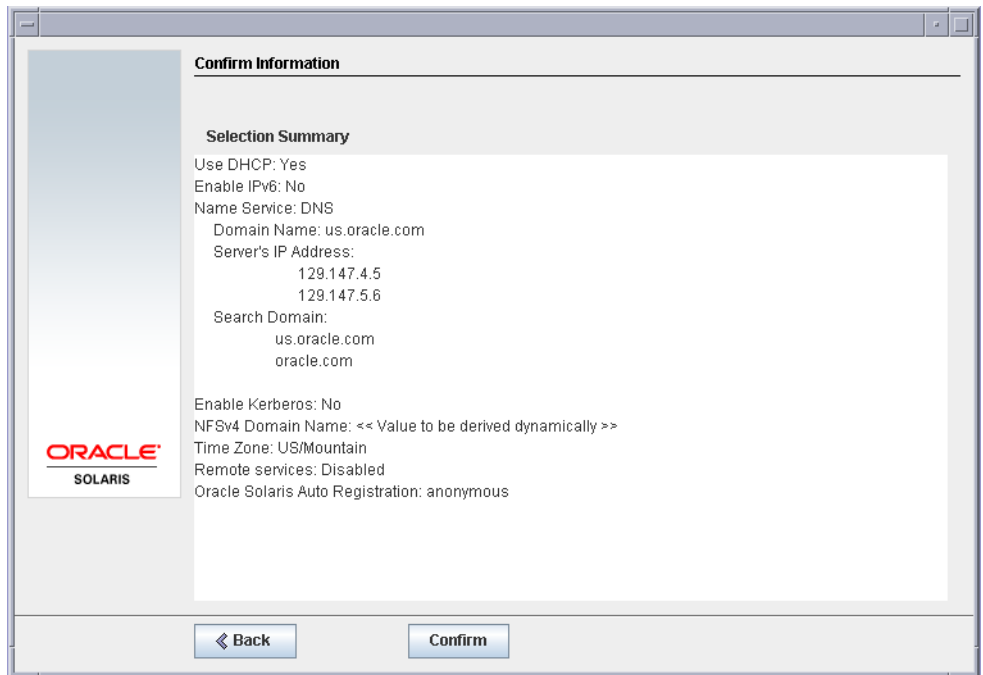
Si decide registrarse de forma anónima, esta pantalla sólo le solicita la información del proxy.

Para la versión de instalador texto, utilice las teclas de flecha para desplazarse entre líneas. Escriba sus credenciales de compatibilidad y las entradas de proxy opcionales. Presione la tecla Esc—2 para continuar.

Aparece la pantalla Preparado para la instalación.

15 Examine la pantalla Preparado para la instalación.

En la siguiente figura, se muestra la pantalla de la GUI. La pantalla de instalación con texto contiene la misma información de resumen.



16 Haga clic en Instalar ahora y, a continuación, siga las instrucciones para instalar el software de Oracle Solaris.

Cuando el programa de instalación termina de instalar el software de Oracle Solaris, el sistema se reinicia automáticamente o le pide que lo reinicie manualmente.

Si instala otros productos, el sistema le pedirá que introduzca el DVD o el CD correspondiente. Para conocer los procedimientos de instalación, consulte la documentación de instalación adecuada.

Una vez finalizada la instalación, los registros se guardan en un archivo. Los registros de instalación se encuentran en los directorios `/var/sadm/system/logs` y `/var/sadm/install/logs`.

- Si ha realizado una instalación inicial, ya se ha completado el proceso de instalación.

- Si está actualizando el software de Oracle Solaris, quizá tenga que corregir algunas modificaciones locales que no se conservaron.
 - a. Revise el contenido del archivo `/a/var/sadm/system/data/upgrade_cleanup` para determinar si es necesario corregir las modificaciones locales que el programa de instalación de Oracle Solaris no haya podido conservar.
 - b. Corrija todas las modificaciones locales que no se hayan preservado.
- 17 Si anteriormente ha deseleccionado el reinicio automático, elija una de las dos opciones siguientes:
- Si no desea desactivar Registro automático, expulse el soporte de instalación y reinicie el sistema manualmente como se indica a continuación:
`# reboot`
 - Si desea desactivar Registro automático para que no se envíen datos de configuración a Oracle al reiniciar, lleve a cabo los pasos siguientes antes de reiniciar el sistema manualmente.
 - a. Abra una ventana de terminal de la siguiente forma:
 - Para una instalación de GUI, haga clic con el botón derecho.
 - Para una instalación de texto, presione “!”.
 - b. En la línea de comandos, elimine el archivo `/a/var/tmp/autoreg_config`.
`# rm /a/var/tmp/autoreg_config`
 - c. Guarde el archivo.
 - d. Expulse el soporte de instalación y reinicie manualmente el sistema.
`# reboot`

Nota – Tras la instalación, Oracle Configuration Manager (OCM) se activa de manera predeterminada. El servicio OCM puede desactivarse con el siguiente comando:

```
svcadm disable ocm
```

x86: Instalación o actualización de sistemas de archivos UFS con el programa de instalación de Oracle Solaris

Puede instalar o actualizar el SO Oracle Solaris en sistemas x86 mediante el programa instalación de Oracle Solaris. Este apartado describe las tareas necesarias para realizar una instalación del SO Oracle Solaris, y proporciona instrucciones detalladas sobre cómo instalar el SO Oracle Solaris desde el DVD o CD.

▼ x86: Para realizar una instalación o actualización con el programa de instalación de Oracle Solaris con GRUB

Los programas de instalación de Oracle Solaris para sistemas basados en x86 utilizan el cargador de inicio GRUB. Este procedimiento describe cómo instalar un sistema basado en x86 independiente con el cargador de inicio GRUB desde el CD o DVD para un sistema de archivos UFS. Para obtener información general sobre el cargador de inicio GRUB, consulte el [Capítulo 6, “Inicio basado en SPARC y x86 \(descripción general y planificación\)”](#) de *Guía de instalación de Oracle Solaris 10 1/13: planificación de la instalación y la actualización*.

Nota – Si desea instalar el SO Oracle Solaris en un equipo o dominio que no dispone de una unidad de DVD-ROM o CD-ROM conectada directamente, puede utilizar una unidad de otro equipo. Para obtener instrucciones detalladas, consulte el [Apéndice B, “Instalación o actualización remotas \(tareas\)”](#) de *Guía de instalación de Oracle Solaris 10 1/13: instalaciones basadas en red*.

Para obtener más información sobre cómo prepararse para una instalación o actualización, consulte [“Para preparar una instalación o una actualización”](#) en la [página 30](#).

1 Inserte el soporte adecuado en el sistema.

Si inicia desde DVD del sistema operativo Oracle Solaris o el CD Software de Oracle Solaris: 1 , inserte el disco. El BIOS del sistema debe admitir el inicio desde DVD o CD.

Nota – *A partir de la versión Oracle Solaris 10 1/13*, el instalador de texto permite seleccionar una instalación basada en red al instalar Oracle Solaris desde un CD o DVD. Esta mejora agrega la opción de instalar Oracle Solaris desde un CD/DVD o desde el sistema de archivos de red.

Es posible que necesite configurar la BIOS para que permita el inicio desde un DVD o CD. Para más información sobre el procedimiento de configuración, consulte la documentación de su hardware.

- 2 **Inicie el sistema; para ello, apáguelo y enciéndalo de nuevo.**
- 3 **Si la BIOS se debe iniciar manualmente desde un CD o DVD, escriba la pertinente secuencia de teclas para interrumpir el proceso de inicio del sistema.**

Modifique la prioridad de inicio de la BIOS y salga de ella para volver al programa de instalación.

Se ejecutará una comprobación de la memoria y se detectará el hardware. La pantalla se actualiza. Aparece el menú de GRUB.

```
GNU GRUB version 0.95 (631K lower / 2095488K upper memory)
```

```
+-----+
| Oracle Solaris                               |
| Oracle Solaris Serial Console ttya         |
| Oracle Solaris Serial Console ttyb (for lx50, v60x and v65x) |
|                                             |
+-----+
```

Use the ^ and v keys to select which entry is highlighted.
Press enter to boot the selected OS, 'e' to edit the
commands before booting, or 'c' for a command-line.

- 4 **Seleccione la pertinente opción de instalación.**
 - **Si desea instalar el SO Oracle Solaris desde el CD o DVD en el sistema actual, seleccione Oracle Solaris y presione Intro.**
Seleccione esta opción si desea instalar el sistema utilizando los valores predeterminados.
 - **Si desea instalar el SO Oracle Solaris y enviar la salida de la pantalla a un dispositivo que esté conectado al puerto serie COM1, seleccione la consola en serie ttya de Oracle Solaris.**
 - **Si desea instalar el SO Oracle Solaris y enviar la salida de la pantalla a un dispositivo que esté conectado al puerto serie COM2, seleccione la consola en serie ttyb de Oracle Solaris.**
 - **Si desea instalar el OS Oracle Solaris con argumentos de inicio específicos para personalizar la configuración del sistema durante la instalación, siga estos pasos:**
 - a. **En el menú de GRUB, seleccione la opción de instalación que desea editar y pulse e.**
En el menú de GRUB se muestran comandos de inicio que son parecidos al siguiente texto.

```
kernel /boot/multiboot kernel/unix -B install_media=cdrom
module /boot/x86.miniroot
```
 - b. **Use las teclas de flecha para seleccionar la entrada de inicio que desea editar y pulse e.**
El comando de inicio que desea editar se muestra en la ventana de edición de GRUB.

c. Edite el comando escribiendo los argumentos u opciones de inicio que desea utilizar.

La sintaxis de comando para el menú de edición de Grub es la siguiente.

```
grub edit>kernel /boot/multiboot kernel/unix/ \
install [url|ask] -B options install_media=media_type
```

```
grub edit>kernel$ /boot/platform/i86pc/$ISADIR/kernel/unix/ \
install [url|ask] -B options install_media=media_type
```

Para obtener información sobre la sintaxis de comandos y los argumentos de inicio, consulte el [Capítulo 9, “Instalación desde la red \(referencia de comandos\)”](#) de *Guía de instalación de Oracle Solaris 10 1/13: instalaciones basadas en red*.

d. Presione Intro para volver al menú de GRUB y guardar las ediciones.

Aparece el menú de GRUB. Se mostrarán las modificaciones que se hayan realizado al comando de inicio.

Para volver al menú GRUB sin guardar las ediciones, pulse Esc.

e. Para comenzar la instalación, escriba b en el menú GRUB.

El programa de instalación de Oracle Solaris comprueba el disco de inicio predeterminado en busca de los requisitos para instalar o actualizar el sistema. Si la instalación de Oracle Solaris no puede detectar la configuración del sistema, le pedirá que especifique la información que falta.

Una vez completada la comprobación, aparece la pantalla de selección de instalación.

```
Select the type of installation you want to perform:
```

```
1 Oracle Solaris Interactive
2 Custom JumpStart
3 Oracle Solaris Interactive Text (Desktop session)
4 Oracle Solaris Interactive Text (Console session)
  (Select option 3 or 4 to install a ZFS root file system)
5 Apply driver updates
6 Single user shell
```

```
Enter the number of your choice.
```

5 (Opcional) Si necesita actualizar los controladores o instalar una actualización de tiempo de instalación (ITU), inserte el medio de actualización, escriba 5 y presione Intro.

Es posible que necesite actualizar los controladores o instalar una ITU para que el sistema operativo Oracle Solaris se ejecute en su sistema. Siga las instrucciones para la actualización de controlador o ITU para instalar la actualización.

6 (Opcional) Si necesita realizar tareas de administración del sistema, escriba 6 y luego presione Intro.

Es posible que desee utilizar un shell de monousuario si necesita realizar tareas de administración de sistema en el equipo antes de la instalación. Para obtener información sobre

las tareas de administración del sistema que puede realizar antes de la instalación, consulte *Administración de Oracle Solaris: administración básica*.

7 Seleccione un tipo de instalación.

- **Para realizar la instalación con la GUI de instalación interactiva de Oracle Solaris, escriba 1 y presione Intro.**

- **Para realizar una instalación personalizada en modo desatendido mediante JumpStart, escriba 2 y pulse Intro.**

Para obtener información sobre instalaciones de JumpStart, consulte la *Guía de instalación de Oracle Solaris 10 1/13: instalaciones JumpStart*.

- **Para instalar con el instalador de texto interactivo en una sesión de escritorio, escriba 3 y presione Intro. También puede escribir `b - text` en el indicador del sistema.**

Seleccione este tipo de instalación para ignorar el instalador gráfico predeterminado y ejecutar el instalador basado en texto.

Para obtener información detallada el instalador de texto o GUI para la instalación de Oracle Solaris, consulte “[Requisitos del sistema y recomendaciones](#)” en la [página 9](#).

- **Para instalar con el instalador de texto interactivo en una sesión de consola, escriba 4 y presione Intro. También puede escribir `b - nowin` en el indicador del sistema.**

Seleccione este tipo de instalación para ignorar el instalador gráfico predeterminado y ejecutar el instalador basado en texto.

El sistema configura los dispositivos y las interfaces y busca los archivos de configuración. Si el sistema operativo no detecta un teclado autoidentificable, una pantalla permite seleccionar la distribución de teclado. Si el sistema detecta un teclado autoidentificable, vaya al [Paso 11](#).

8 Si aparece una pantalla que muestra las disposiciones del teclado, seleccione la distribución de teclado que desee y presione F2 para continuar.

El sistema configura los dispositivos e interfaces, y busca archivos de configuración.

Si en los pasos anteriores ha seleccionado una instalación de GUI, las dos pantallas siguientes confirman el funcionamiento de la GUI.

9 (Opcional) En la pantalla siguiente, pulse Intro.

```
Starting Oracle Solaris Interactive (graphical user interface)
Installation
```

```
+-----+
| You must respond to the first question within 30 seconds |
| or the installer proceeds in a non-window environment   |
| (console mode).                                         |
```

```

| If the screen becomes blank or unreadable the installer
| For a GUI install, right-click.| proceeds in console mode.
|
| If the screen does not properly revert to console mode,
| restart the installation and make the following selection:
|
|     Oracle Solaris Interactive Text (Console session)
|-----+

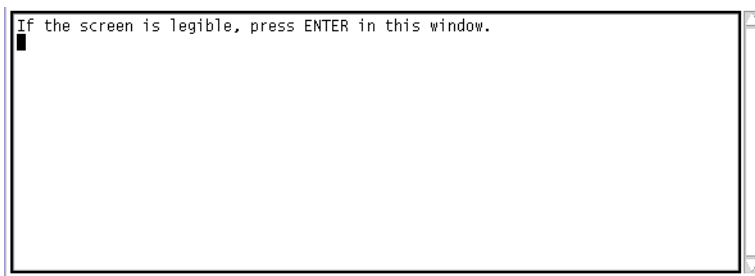
```

Nota – Si el sistema no tiene suficiente memoria, se cierra el programa y se genera un mensaje de error. Puede actualizar la memoria y reiniciar la instalación.

Si desea usar una alternativa que necesite menos memoria para instalar, reinicie la instalación y, en lugar del instalador de GUI, seleccione una opción de instalador de texto.

Una vez finalizados los mensajes sobre el progreso, en pantalla aparece otra pantalla de confirmación.

10 (Opcional) Desplace el cursor a la pantalla de texto siguiente y pulse Intro.



Aparece una lista con opciones de idiomas.

11 Seleccione el idioma que quiere usar durante la instalación y presione Intro.

12 Si se le pide, responda a las restantes preguntas de configuración del sistema.

- Si ha preconfigurado toda la información del sistema, el programa de instalación no le pedirá ningún tipo de información de configuración. Para obtener más información, consulte el [Capítulo 2, “Preconfiguración de la información de configuración del sistema \(tareas\)”](#) de *Guía de instalación de Oracle Solaris 10 1/13: instalaciones basadas en red*.
- Si no ha preconfigurado toda la información del sistema, el programa de instalación le pedirá esta información en diversas pantallas. Utilice la [“Lista de comprobación para la instalación” en la página 16](#) para responder a las preguntas de configuración.

- En una de ellas se le preguntará si desea activar los servicios de red para que los puedan utilizar clientes remotos. La respuesta predeterminada es "Sí, me gustaría activar los servicios de red para que los utilicen los clientes remotos".

Al seleccionar "No" se crea una configuración más segura en que Secure Shell es el único servicio de red que se proporciona a los clientes remotos. Si selecciona "Sí", se activa un conjunto mayor de servicios, como en las versiones anteriores de Oracle Solaris. Puede seleccionar "No" sin problemas, dado que todos los servicios se pueden activar tras la instalación. Para obtener más información sobre estas opciones, consulte ["Planificación de la seguridad de la red" de Guía de instalación de Oracle Solaris 10 1/13: planificación de la instalación y la actualización.](#)

Los servicios de red se pueden activar tras la instalación mediante el uso del comando `netservices open` o activando los servicios individuales mediante comandos SMF. Consulte ["Revisión de la configuración de seguridad tras la instalación" de Guía de instalación de Oracle Solaris 10 1/13: planificación de la instalación y la actualización.](#)

Una vez que haya respondido las preguntas de configuración, aparecerá el panel de bienvenida de Oracle Solaris.

13 Haga clic en Siguiente en la pantalla de bienvenida.

Aparece la pantalla Preguntas del instalador.

14 Indique si desea reiniciar el sistema y expulsar el disco automáticamente. Haga clic en Siguiente.

Importante: si piensa desactivar Registro automático después de la instalación, deseccione el reinicio automático.

Aparece la pantalla Especifique soporte.

15 Especifique el soporte que va a usar para la instalación: Haga clic en Siguiente.

Aparece la pantalla Licencia.

16 Acepte el acuerdo de licencia para continuar con la instalación. Haga clic en Siguiente.

El programa instalación de Oracle Solaris determina si el sistema puede actualizarse. Para realizar la actualización, el sistema debe disponer de un sistema de archivos raíz de Oracle Solaris (/). El programa de instalación de Oracle Solaris detecta las condiciones necesarias y después moderniza el sistema.

Aparece la pantalla Seleccionar actualización o Instalación inicial.

17 Indique si desea realizar una instalación o una actualización iniciales. Haga clic en Siguiente.

Nota – Si ha restaurado el diagnóstico o partición de servicios en el sistema antes de iniciar la instalación, es posible que no pueda actualizar el SO Oracle Solaris. Para obtener más información, consulte [“No se ha creado de forma predeterminada la partición de servicio en los sistemas sin partición de servicio”](#) de *Guía de instalación de Oracle Solaris 10 1/13: actualización automática y planificada*.

En la pantalla siguiente se puede elegir entre una instalación predeterminada o una personalizada.

18 Seleccione el tipo de instalación que desea realizar. Haga clic en Siguiente.

- **Seleccione la instalación predeterminada para instalar el grupo de software de Oracle Solaris completo.**
- **Seleccione la instalación personalizada si desea realizar las siguientes tareas:**
 - Instalar un grupo de software específico
 - Instalar software adicional
 - Instalar paquetes de software específicos
 - Instalar una configuración regional específica
 - Personalizar el diseño del disco

Para obtener más información de dichos grupos de software, consulte [“Recomendaciones de espacio en el disco para los grupos de software”](#) en la página 14. Para obtener información sobre la personalización de las particiones `fdisk`, consulte [“Recomendaciones para la partición”](#) de *Guía de instalación de Oracle Solaris 10 1/13: planificación de la instalación y la actualización*.

Nota – El instalador de texto no le solicita que seleccione una instalación personalizada ni predeterminada. Para realizar una instalación predeterminada, acepte los valores por defecto que se muestran en el instalador de texto. Para efectuar una instalación personalizada, edite los valores que aparecen en las pantallas del instalador de texto.

19 Si se le solicita, proporcione información de registro automático.

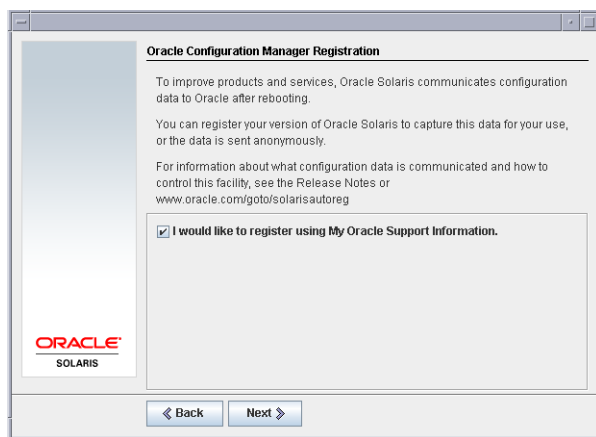
Si ha configurado las preferencias de Registro automático con la palabra clave `auto_reg` en el archivo `sysidcfg` antes de la instalación o la actualización, el programa de instalación no solicita esa información para completar las preguntas de configuración.

- **Si no ha incluido la palabra clave `auto_reg` en el archivo `sysidcfg`, el programa de instalación solicita información de Registro automático para completar las preguntas de configuración.**

Nota – Si desea desactivar Registro automático al final de la instalación o la actualización, puede continuar por estas pantallas de Registro automático sin proporcionar ninguna clase de información.

- a. **Seleccione la opción para registrarse con sus credenciales de asistencia o anule la selección de la opción para que los datos se envíen de forma anónima. Haga clic en Siguiente para continuar.**

En la siguiente figura, se muestra la versión de GUI de la pantalla de registro automático. La versión de instalador de texto muestra el mismo texto.



En la pantalla de instalador de texto, utilice las teclas de flecha para acceder al cuadro de opción. Pulse Intro para marcar el cuadro de opción con el fin de seleccionar el registro con las credenciales de asistencia. Presione la tecla Esc-2 para continuar.

b. Proporcione la información de proxy y credenciales que se solicita.

En la siguiente figura, se muestra la versión de GUI de la pantalla de entrada de datos de registro automático. La versión de instalador de texto proporciona las mismas opciones.

Oracle Configuration Manager Registration

To register, complete the following fields:

- Confirm your existing My Oracle Support Information.
- If using a proxy server, provide the proxy settings.

Provide your email address to be informed of security issues, install and initiate Oracle Configuration Manager. Easier for you if you use your My Oracle Support Email Address/User Name.

For information about what configuration data is communicated and how to control this facility, see the Release Notes or www.oracle.com/goto/solarisautoreg

Provide your My Oracle Support password to receive security updates via your My Oracle Support account.

ORACLE
SOLARIS

User Name/Email:

My Oracle Support Password:

Proxy Server Host Name:

Proxy Server Port Number:

HTTP Proxy User Name:

HTTP Proxy Password:

◀ Back Next ▶

Si decide registrarse con los datos de asistencia, debe proporcionar el nombre de usuario y la contraseña de My Oracle Support. Si utiliza un servidor proxy, proporcione el nombre de host del servidor y el número de puerto, así como el nombre de usuario y la contraseña del servidor proxy.

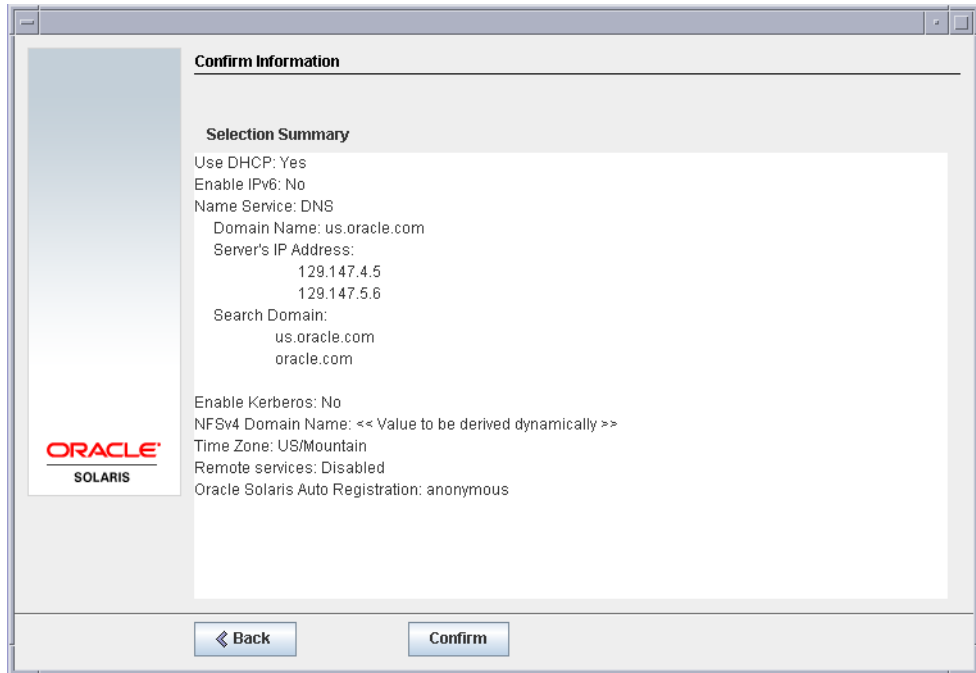
Si decide registrarse de forma anónima, esta pantalla sólo le solicita la información del proxy.

Utilice las teclas de flecha para desplazarse entre las líneas. Escriba sus credenciales de compatibilidad y las entradas de proxy opcionales. Presione la tecla Esc-2 para continuar.

Aparece la pantalla Preparado para la instalación.

20 Examine la pantalla Preparado para la instalación.

En la siguiente figura, se muestra la pantalla de la GUI. La versión de texto de esta pantalla contiene la misma información.



21 Haga clic en Instalar ahora y, a continuación, siga las instrucciones para instalar el software de Oracle Solaris.

Cuando el programa de instalación termina de instalar el software de Oracle Solaris, el sistema se reinicia automáticamente o le pide que lo reinicie manualmente.

Cuando la instalación ha terminado, los registros de actividad generados se guardan en un archivo. Los registros de instalación se encuentran en los directorios `/var/sadm/system/logs` y `/var/sadm/install/logs`.

- Si ha realizado una instalación inicial, ya se ha completado el proceso de instalación. Si ha deseleccionado el reinicio automático, continúe en el [Paso 22](#).
- Si está actualizando el software de Oracle Solaris, quizá tenga que corregir algunas modificaciones locales que no se conservaron.
 - a. Revise el contenido del archivo `/a/var/sadm/system/data/upgrade_cleanup` para determinar si necesita corregir las modificaciones locales que el programa de instalación de Oracle Solaris no haya podido conservar.

b. Corrija todas las modificaciones locales que no se hayan preservado.

22 Si anteriormente ha deseleccionado el reinicio automático, elija una de las dos opciones siguientes:

- Si no desea desactivar Registro automático, expulse el soporte de instalación y reinicie el sistema manualmente como se indica a continuación:
`reboot`
- Si desea desactivar Registro automático para que no se envíen datos de configuración a Oracle al reiniciar, lleve a cabo los pasos siguientes antes de reiniciar el sistema manualmente.



Precaución – Si el sistema no se reinicia automáticamente, no puede utilizar los pasos siguientes para desactivar Registro automático. En cambio, después del reinicio automático, puede desactivar el registro automático con Oracle Configuration Manager (OCM). Consulte el [Capítulo 17, “Uso de Oracle Configuration Manager” de Administración de Oracle Solaris: administración básica](#).

a. Abra una ventana de terminal de la siguiente forma:

- Para una instalación de GUI, haga clic con el botón derecho.
- Para una instalación de texto, presione “!”.

b. En la línea de comandos, elimine el archivo `/a/var/tmp/autoreg_config`.

```
# rm /a/var/tmp/autoreg_config
```

c. Guarde el archivo.

d. Expulse el soporte de instalación y reinicie manualmente el sistema.

```
# reboot
```

Tras el reinicio del sistema, en un menú de GRUB aparecen los sistemas operativos instalados, incluido el SO Oracle Solaris recién instalado.

e. Seleccione el sistema operativo que desea iniciar.

Si no se selecciona otra cosa, se carga la selección predeterminada.

Más información Pasos siguientes

Si instala varios sistemas operativos en el equipo, deberá indicarle al cargador de inicio GRUB que reconozca estos sistemas operativos para efectuar el inicio. Para más información, consulte

“Modificación del comportamiento del inicio mediante la edición del menú de GRUB en el inicio.” de *Administración de Oracle Solaris: administración básica*.

Instalación con el instalador de texto interactivo de Oracle Solaris para agrupaciones raíz ZFS (planificación y tareas)

En este capítulo, se explica cómo utilizar el programa de instalación interactivo de Oracle Solaris del DVD del sistema operativo Oracle Solaris o el CD de Software de Oracle Solaris: 1 para llevar a cabo una instalación inicial de una agrupación raíz ZFS.

Este capítulo se divide en los siguientes apartados:

- “Instalación de una agrupación raíz de ZFS (planificación)” en la página 53
- “Instalación inicial con el instalador de texto interactivo de Oracle Solaris para ZFS” en la página 54

Instalación de una agrupación raíz de ZFS (planificación)

Puede llevar a cabo una instalación inicial utilizando el instalador de texto interactivo de Oracle Solaris para crear una agrupación de almacenamiento ZFS que contenga una agrupación raíz ZFS que se pueda iniciar. No puede utilizar el programa de instalación gráfico estándar para instalar una agrupación raíz de ZFS.

El proceso de instalación de texto interactivo de Oracle Solaris es similar al de las versiones anteriores de Solaris. La diferencia es que tiene la opción de instalar un sistema de archivos raíz UFS (/) o una agrupación raíz ZFS. UFS sigue siendo el sistema de archivos predeterminado. Debe seleccionar la opción ZFS para crear e instalar una agrupación de almacenamiento ZFS.

Si el sistema ya contiene agrupaciones de almacenamiento ZFS, se mantendrán, a menos que seleccione los discos de la agrupación existente para crear la nueva agrupación de almacenamiento. Si tiene una agrupación de almacenamiento ZFS que desea utilizar para el sistema de archivos raíz ZFS, debe utilizar Live Upgrade, una función de Oracle Solaris, para migrar el sistema de archivos raíz UFS (/) a una agrupación raíz ZFS. Live Upgrade también permite actualizar una agrupación raíz ZFS. Para obtener más información, consulte el [Capítulo 10, “Actualización automática y ZFS \(descripción general\)” de *Guía de instalación de Oracle Solaris 10 1/13: actualización automática y planificada*](#).

Antes de empezar la instalación inicial para crear una agrupación de almacenamiento ZFS, consulte el [Capítulo 5, “Planificación de la instalación del sistema de archivos raíz de ZFS” de Guía de instalación de Oracle Solaris 10 1/13: planificación de la instalación y la actualización.](#)

Nota – Las instalaciones en el sistema de archivos raíz ZFS para los sistemas SPARC y x86 requieren un mínimo de 1,5 GB de memoria.

Instalación inicial con el instalador de texto interactivo de Oracle Solaris para ZFS

Este procedimiento describe cómo instalar un sistema basado en SPARC independiente desde el CD o DVD.

▼ SPARC: Cómo instalar una agrupación raíz de ZFS

Antes de empezar

Si desea instalar Oracle Solaris SO en un equipo o un dominio que no tenga una unidad de DVD-ROM o de CD-ROM directamente conectada, puede usar una unidad que esté conectada a otro equipo. Para obtener instrucciones detalladas, consulte el [Apéndice B, “Instalación o actualización remotas \(tareas\)” de Guía de instalación de Oracle Solaris 10 1/13: instalaciones basadas en red.](#)

Compruebe que disponga de los medios necesarios.

- Para una instalación de DVD, necesitará el DVD del sistema operativo Oracle Solaris para plataformas SPARC.
- Para una instalación de CD, necesita los siguientes medios:
 - CD de Software de Oracle Solaris.
 - CD de idiomas de Oracle Solaris para plataformas SPARC: el programa de instalación pide estos CD si los necesita para admitir idiomas de regiones geográficas específicas.

Nota – A partir de la versión Oracle Solaris 10 8/11, sólo se suministra un DVD. Ya no se proporcionan CD de Software de Oracle Solaris.

Si desea conservar datos o aplicaciones existentes, realice una copia de seguridad del sistema. Para obtener información sobre cómo realizar una copia de seguridad de una agrupación raíz ZFS, consulte [“Recuperación de la agrupación raíz ZFS o las instantáneas de la agrupación raíz” de Guía de administración de Oracle Solaris ZFS.](#)

- 1 **Inserte el DVD del sistema operativo Oracle Solaris para plataformas SPARC o el Software de Oracle Solaris para plataformas SPARC: 1 CD.**

2 Inicie el sistema.

- Si el sistema es nuevo, enciéndalo.
- Si desea realizar la instalación en un sistema que está ejecutándose actualmente, cierre el sistema.

Se muestra el indicador ok.

3 Escriba el siguiente comando para iniciar el instalador de texto interactivo de Oracle Solaris iniciando desde el DVD o CD local.

ok **boot cdrom - text**

text Indica que se debe ejecutar el instalador basado en texto en una sesión del escritorio. Utilice esta opción para ignorar el instalador gráfico predeterminado.

No puede ejecutar la interfaz gráfica de instalación para instalar una agrupación raíz de ZFS. Si el sistema operativo no detecta un teclado autoidentificable, una pantalla permite seleccionar la distribución de teclado.

Nota – Los teclados PS/2 no son autoidentificables. Durante la instalación, se solicita al usuario que seleccione la disposición de teclado.

4 Si aparece una pantalla que muestra las distribuciones de teclado, seleccione la distribución de teclado que desee y presione F2 para continuar.

El sistema configura los dispositivos e interfaces, y busca archivos de configuración. Puede que aparezca una lista con opciones de idiomas. Si esta pantalla no aparece, vaya al [Paso 6](#).

5 Si aparece una pantalla que le solicita seleccionar un idioma, seleccione el idioma que desee utilizar durante la instalación y presione F2.

Select a Language

```
+-----+
| Please specify the the language from the list below.
|
| To make a selection, use the arrow keys to highlight the option and
| press Return to mark it [X].
|
|      [ ] English
|      [ ] French
|      [ ] German
|      [ ] Italian
|      [ ] Japanese
|      [ ] Korean
|      [ ] Simplified Chinese
|      [ ] Spanish
|      [ ] Swedish
|      [ ] Traditional Chinese
|      [ ] UK-English
|-----+
```

```
|
|   F2_Continue   F6_Help
+-----+
|
```

6 Presione F2 para mostrar.

Aparece la pantalla de instalación de Oracle Solaris.

7 Proporcione información de configuración del sistema si se le solicita.

- **Si ha preconfigurado toda la información del sistema, el programa de instalación no le pedirá ningún tipo de información de configuración.**

Para obtener más información, consulte el [Capítulo 2, “Preconfiguración de la información de configuración del sistema \(tareas\)”](#) de *Guía de instalación de Oracle Solaris 10 1/13: instalaciones basadas en red*.

- **Si no ha preconfigurado toda la información del sistema, el programa de instalación le pedirá esta información en diversas pantallas.**

Utilice la [“Lista de comprobación para la instalación”](#) en la [página 16](#) para responder a las preguntas de configuración.

8 Si se le solicita, indique si desea activar los servicios de red para que los utilicen los clientes remotos.

- **Para activar los servicios de red, seleccione la respuesta predeterminada (“Sí, me gustaría activar los servicios de red para que los utilicen los clientes remotos”).**
- **Seleccione “No” para realizar una configuración más segura en la que el shell seguro sea el único servicio de red que se proporcione a los clientes remotos.**

Si lo desea, puede activar servicios de red tras la instalación usando el comando `netservices open` o activando servicios individuales con comandos SMF. Consulte [“Revisión de la configuración de seguridad tras la instalación”](#) de *Guía de instalación de Oracle Solaris 10 1/13: planificación de la instalación y la actualización*.

Una vez que haya respondido a las preguntas de configuración y configurado la contraseña de usuario root, aparecerá la pantalla de instalación interactiva de Oracle Solaris.

```
Oracle Solaris Interactive Installation
+-----+
|On the following screens, you can accept the defaults or you can customize
| how Solaris software will be installed by:
|
| - Selecting the type of Solaris software to install
| - Selecting disks to hold the software you've selected
| - Selecting unbundled products to be installed with Solaris
| - Specifying how file systems are laid out on the disks
|
|After completing these tasks, a summary of your selections
|
```



```

| (called a profile) will be displayed.
|
| There are two ways to install your Solaris software:
|
| - 'Standard' installs your system from a standard Oracle Solaris
|   Distribution. Selecting 'standard' allows you to choose between
|   initial install and upgrade, if your system is upgradeable.
|
| - 'Flash' installs your system from one or more Flash Archives.
|
| F2_Standard   F4_Flash   F5_Exit   F6_Help
+-----+

```

Para obtener más información sobre estas opciones, consulte [“Planificación de la seguridad de la red” de Guía de instalación de Oracle Solaris 10 1/13: planificación de la instalación y la actualización.](#)

9 Elija el método de instalación.

- **Para instalar un archivo flash ZFS, presione F4.**

Para obtener instrucciones paso a paso acerca de la instalación de un archivo flash ZFS, consulte la [Guía de administración de Oracle Solaris ZFS](#).

- **Para realizar una instalación inicial de un sistema de archivos raíz ZFS, presione F2.**

10 Indique si desea reiniciar el sistema y expulsar el disco automáticamente. Presione F2.

Nota – Si desea desactivar el registro automático después de la instalación y antes de reiniciar, anule la selección de reinicio automático.

Si el sistema ya contiene agrupaciones de almacenamiento ZFS, el siguiente mensaje las reconocerá, pero se mantendrán, a menos que seleccione los discos de las agrupaciones existentes para crear la nueva agrupación de almacenamiento.

```

There are existing ZFS pools available on this system.
However, they can only be upgraded using the Live Upgrade tools.
The following screens will only allow you to install a ZFS root system,
not upgrade one.

```

Presione F2 para continuar cuando vea el mensaje que ya contiene agrupaciones de almacenamiento ZFS en el sistema.

Aparece la pantalla Licencia.

11 Acepte el acuerdo de licencia para continuar con la instalación. Presione F2.

Puede que aparezca la pantalla Seleccionar actualización o Instalación inicial. Esta pantalla se mostrará si tiene un sistema de archivos UFS que se puede actualizar. Si no se muestra, vaya al [Paso 13](#).

12 Para llevar a cabo una instalación ZFS, presione F4 para realizar una instalación inicial.

Se mostrarán las pantallas para seleccionar las regiones geográficas, la configuración regional y los productos adicionales.

13 Elija la región geográfica, la configuración regional y los productos adicionales.

Se mostrará la pantalla para seleccionar un tipo de sistema de archivos.

14 Para crear una agrupación raíz de ZFS, seleccione la opción ZFS y pulse F2.

```
Choose a Filesystem Type
+-----+
| Select the filesystem to use for your Oracle Solaris installation |
|                                                                     |
|           [ ] UFS                                                 |
|           [X] ZFS                                                 |
|                                                                     |
| F2_Continue      F6_Help                                         |
+-----+
```

Se abrirá la pantalla de selección de software.

15 Seleccione el tipo de instalación que desea realizar. Presione F2.

Para realizar una instalación predeterminada, acepte el valor predeterminado que aparece. Para realizar una instalación personalizada, edite los valores de la pantalla del instalador de texto. En esta pantalla de ejemplo, el grupo de software de distribución completo predeterminado se selecciona para la instalación.

Para obtener más información de dichos grupos de software, consulte [“Recomendaciones de espacio en el disco para los grupos de software” en la página 14.](#)

```
Select Software
+-----+
| Select the Solaris software to install on the system                |
|                                                                     |
| Note: After selecting a software group, you can add or remove     |
| software by customizing it. However this requires understanding of |
| software dependencies and how Solaris software is packaged.      |
|                                                                     |
| [ ] Entire Distribution plus OEM support .....8575.00 MB         |
| [X] Entire Distribution.....8529.00 MB                           |
| [ ] Developer System Support.....8336.00 MB                     |
| [ ] End User System Support.....7074.00 MB                      |
| [ ] Core System Support.....3093.00 MB                          |
| [ ] Reduced Networking Core System Support.....3035.00 MB       |
|                                                                     |
| F2_Continue      F6_Help                                         |
+-----+
```

Se abrirá la pantalla de selección de discos.

Tras seleccionar el software que debe instalarse, se indica al usuario que seleccione los discos para crear la agrupación de almacenamiento ZFS. Esta pantalla es similar a la de las versiones anteriores de Oracle Solaris, excepto en lo siguiente:

For ZFS, multiple disks will be configured as mirrors, so the disk you choose, or the slice within the disk must exceed the Suggested Minimum value.

16 Seleccione el disco o los discos que se utilizarán para la agrupación raíz ZFS.

Tenga en cuenta la siguiente información:

- Si selecciona un único disco y desea configurar el reflejo más adelante, consulte el comando `zpool attach` de [“Administración de dispositivos en agrupaciones de almacenamiento de ZFS”](#) de *Guía de administración de Oracle Solaris ZFS*.
- Si selecciona dos discos, para la agrupación raíz se establece una configuración de dos discos reflejados. Se recomienda una agrupación reflejada de dos o tres discos.
- Si tiene ocho discos y los selecciona todos, los ocho discos se utilizarán para la agrupación raíz como un gran reflejo. Ésta no es una configuración óptima.

No es posible efectuar una configuración de agrupaciones RAID-Z para la agrupación raíz. Para obtener más información sobre la configuración de agrupaciones de almacenamiento de ZFS, consulte [“Funciones de repetición de una agrupación de almacenamiento de ZFS”](#) de *Guía de administración de Oracle Solaris ZFS*.

```
Select Disks
+-----+
|On this screen you must select the disks for installing Solaris
|software. Start by looking at the Suggested Minimum Field;
|this value is the approximate space needed to install the software
|you've selected. For ZFS, multiple disks will be configured as mirrors,
|so the disk you choose on the slice within the disk must exceed
|the Suggested Minimum Value.
|
| Note: ** denotes the current boot disk
|
|Disk Device                                     Available Space
|=====
|[X]** c0t0d0                                     69994 MB (F4 to edit)
|[X]  c0t1d0                                     69994 MB
|[-]  c0t2d0                                     0 MB
|[-]  c0t3d0                                     0 MB
|
|                                         Maximum Root Size: 69994 MB
|                                         Suggested Minimum: 8529 MB
|
|      F2_Continue   F3_Go Back   F4_Edit   F5_Exit   F6_Help
+-----+
```

Se abrirá la pantalla para guardar los datos.

17 (Opcional) Guarde los datos en el disco en el que está instalando el software.

Si el disco que ha seleccionado para la instalación contiene sistemas de archivos o segmentos sin nombre que desea guardar, puede guardarlos en este momento.

Preserve Data?

```
+-----+
|Do you want to preserve existing data? At least one of the disks you've |
|selected for installing Solaris software has file systems or unnamed slices|
|that you may want to save                                             |
|                                                                       |
|      F2_Continue      F4_Preserve      F6_Help                       |
+-----+
```

Si pulsa F4 para guardar los datos, se muestra la pantalla para guardar datos.

18 (Opcional) Seleccione los datos para guardar.

Para gestionar una raíz ZFS en sistema de archivos, proporcione el tamaño de todo el disco en un segmento. Por ejemplo, proporcione el tamaño en el segmento 0. Distribuir los diferentes sistemas de archivos raíz en el mismo disco puede ser difícil de gestionar.

Para copiar datos del disco que se instalará como sistema de archivos raíz, salga del instalador y realice una copia de seguridad de los datos que desea preservar en el disco y, luego, reinicie el instalador.

install-solaris

Se abrirá la pantalla para configurar ZFS.

19 Acepte los valores predeterminados o modifíquelos.

También puede cambiar el nombre de la agrupación ZFS, el nombre del conjunto de datos, el tamaño de la agrupación, el intercambio y el volcado. Asimismo, puede modificar el modo en que se crea y monta el sistema de archivos /var.

Configure ZFS Settings

```
+-----+
|Specify the name of the pool to be created from the disk(s) you have chosen.|
|Also specify the name of the dataset to be created within the pool that is |
|to be used as the root directory for the filesystem.                       |
|                                                                           |
|           ZFS Pool Name: rpool                                           |
|       ZFS Root Dataset Name: s10zfsBE                                    |
|           ZFS Pool Size in (MB): 69995                                    |
|           Size of swap area in (MB): 2048                                |
|           Size of dump area in (MB): 1024                                |
|           (Pool size must be between 6481 MB and 69995 MB)              |
|                                                                           |
|                               [X] Keep / and /var combined                |
|                               [ ] Put /var on a separate dataset          |
|                                                                           |
|       F2_Continue      F3_Go Back      F5_Exit      F6_Help              |
+-----+
```

Se muestra la pantalla para montar un sistema de archivos remoto.

20 Indique si desea montar un sistema de archivos remoto.

```

Mount Remote File System
+-----+
|Do you want to mount a software from a remote file server? This may |
|be necessary if you had to remove software because of disk space problems. |
| |
| F2_Continue      F6_Help |
+-----+

```

21 Si se le solicita, proporcione información de registro automático.

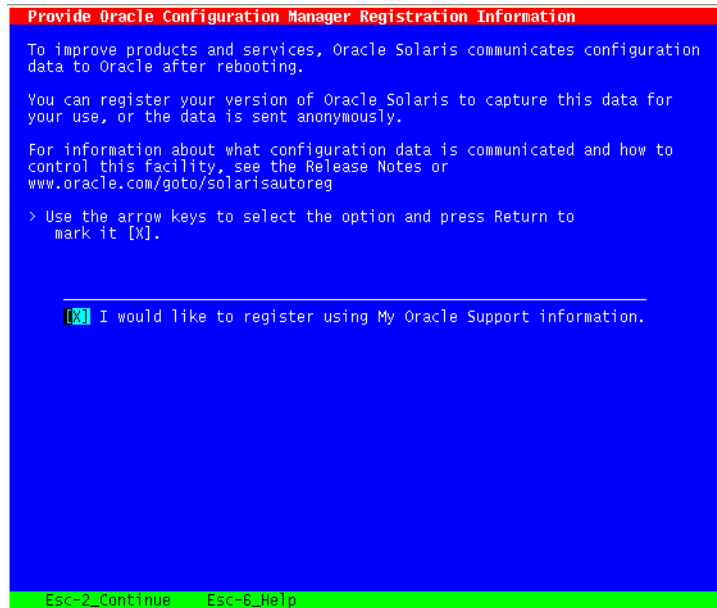
- Si ha configurado las preferencias de Registro automático con la palabra clave `auto_reg` en el archivo `sysidcfg` antes de la instalación o la actualización, el programa de instalación no solicita esa información para completar las preguntas de configuración.

Para obtener información sobre el uso de la palabra clave `auto_reg`, consulte “Palabra clave `auto_reg`” de *Guía de instalación de Oracle Solaris 10 1/13: instalaciones basadas en red*.

- Si no ha incluido la palabra clave `auto_reg` en el archivo `sysidcfg`, el programa de instalación solicita información de Registro automático para completar las preguntas de configuración.

Nota – Si desea desactivar Registro automático al final de la instalación o la actualización, puede continuar por estas pantallas de Registro automático sin proporcionar ninguna clase de información.

- a. **Seleccione la opción para registrarse con sus credenciales de asistencia o anule la selección de la opción para que los datos se envíen de forma anónima.**



```
Provide Oracle Configuration Manager Registration Information
To improve products and services, Oracle Solaris communicates configuration
data to Oracle after rebooting.
You can register your version of Oracle Solaris to capture this data for
your use, or the data is sent anonymously.
For information about what configuration data is communicated and how to
control this facility, see the Release Notes or
www.oracle.com/goto/solarisautoreg
> Use the arrow keys to select the option and press Return to
mark it [X].

[X] I would like to register using My Oracle Support information.
I would like to register using anonymous information.

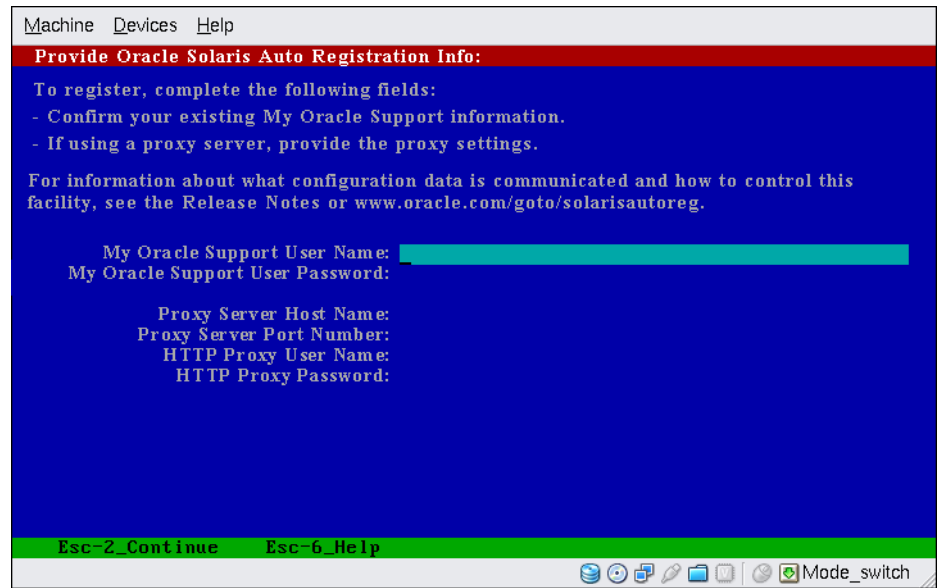
Esc-2_Continue Esc-6_Help
```

Utilice las teclas de flecha para acceder al cuadro de opción. Pulse Intro para marcar el cuadro de opción con el fin de seleccionar el registro con las credenciales de asistencia. Presione la tecla Esc-2 para continuar.

- b. **Proporcione la información de proxy y credenciales que se solicita.**

Si decide registrarse con la información de asistencia, debe proporcionar el nombre de usuario y la contraseña de My Oracle Support. Si utiliza un servidor proxy, proporcione el nombre de host del servidor y el número de puerto, así como el nombre de usuario y la contraseña del servidor proxy.

Si decide registrarse de forma anónima, esta pantalla sólo le solicita la información del proxy.



Utilice las teclas de flecha para desplazarse entre las líneas. Escriba sus credenciales de compatibilidad y las entradas de proxy opcionales. Presione la tecla Esc-2 para continuar.

Aparece la pantalla Perfil.

22 Compruebe la pantalla de perfil que muestra las opciones de instalación.

Si es preciso, puede cambiar el perfil de instalación. El ejemplo siguiente muestra una pantalla de perfil de instalación final.

```

Profile
+-----+
|The information shown below is your profile for installing Solaris software.|
|It reflects the choices you've made on previous screens.                  |
+-----+
|
|      Installation Option: Initial
|      Boot Device: c0t0d0
|      Root File System Type: ZFS
|      Client Services: None
|      System Locale: C ( C )
|
|      Software: Solaris 10, Entire Distribution
|      Pool Name: rpool
|      Boot Environment Name: s10zfsBE
|      Pool Size: 69995 MB
|
+-----+
    
```

```

|                               Devices in Pool: c0t0d0
|                               c0t1d0
|
|       F2_Begin Installation   F4_Change   F5_Exit   F6_Help
+-----+-----+-----+-----+

```

23 Para instalar el software de Oracle Solaris, presione F2 y siga las instrucciones.

Cuando el programa de texto interactivo de Oracle Solaris termina de instalar el software de Oracle Solaris, el sistema se reinicia automáticamente o le pide que reinicie manualmente.

Si instala otros productos, el sistema le pedirá que introduzca el DVD o el CD correspondiente. Para conocer los procedimientos de instalación, consulte la documentación de instalación adecuada.

Una vez finalizada la instalación, los registros se guardan en un archivo. Los registros de instalación se encuentran en los directorios `/var/sadm/system/logs` y `/var/sadm/install/logs`.

La instalación se habrá completado. Si ha deseleccionado el reinicio automático después de la instalación, continúe con el [Paso 24](#).

24 Si anteriormente ha deseleccionado el reinicio automático, elija una de las dos opciones siguientes:

- Si no desea desactivar Registro automático, expulse el soporte de instalación y reinicie el sistema manualmente como se indica a continuación:
 - # `reboot`
- Si desea desactivar Registro automático para que no se envíen datos de configuración a Oracle al reiniciar, lleve a cabo los pasos siguientes antes de reiniciar el sistema manualmente.



Precaución – Si el sistema no se reinicia automáticamente, no puede utilizar los pasos siguientes para desactivar Registro automático. En cambio, después del reinicio automático, puede desactivar el registro automático con Oracle Configuration Manager (OCM). Consulte el [Capítulo 17, “Uso de Oracle Configuration Manager” de Administración de Oracle Solaris: administración básica](#).

- a. Cuando haya finalizado la instalación y antes de reiniciar manualmente, pulse “!” para abrir una ventana del terminal.
- b. En la línea de comandos, elimine el archivo `/a/var/tmp/autoreg_config`.
 - # `rm /a/var/tmp/autoreg_config`
- c. Guarde el archivo.

d. Expulse el soporte de instalación y reinicie manualmente el sistema.

reboot

El sistema se inicia en la agrupación raíz de ZFS que ha instalado.

Puede mostrar una lista de los entornos de inicio disponibles con el comando `boot` y la opción `-L`. Para obtener más información sobre el inicio basado en SPARC, consulte [“Cómo iniciar desde un sistema de archivos raíz ZFS especificado en un sistema basado en SPARC” de Administración de Oracle Solaris: administración básica.](#)

25 (Opcional) Revise la agrupación de almacenamiento ZFS resultante y la información del sistema de archivos, como en el ejemplo siguiente.

La salida de muestra de `zpool status` y `zfs list` identifica los componentes de la agrupación raíz.

```
# zpool status
pool: rpool
state: ONLINE
scan: none requested
config:
```

NAME	STATE	READ	WRITE	CKSUM
rpool	ONLINE	0	0	0
mirror-0	ONLINE	0	0	0
c0t0d0s0	ONLINE	0	0	0
c0t1d0s0	ONLINE	0	0	0

```
errors: No known data errors
```

```
# zfs list
```

NAME	USED	AVAIL	REFER	MOUNTPOINT
rpool	7.15G	59.4G	106K	/rpool
rpool/ROOT	4.45G	59.4G	31K	legacy
rpool/ROOT/s10zfsBE	4.45G	59.4G	4.45G	/
rpool/dump	1.00G	59.4G	1.00G	-
rpool/export	63K	59.4G	32K	/export
rpool/export/home	31K	59.4G	31K	/export/home
rpool/swap	2.06G	61.5G	16K	-

Si inicialmente creó la agrupación de almacenamiento de ZFS con un disco, puede convertir el disco a una configuración de ZFS reflejada tras la instalación. Para obtener más información sobre cómo agregar o vincular discos, consulte [“Administración de dispositivos en agrupaciones de almacenamiento de ZFS” de Guía de administración de Oracle Solaris ZFS.](#)

x86: Instalación inicial con el instalador de texto interactivo de Oracle Solaris para ZFS

Puede realizar una instalación inicial del SO Oracle Solaris utilizando el instalador de texto interactivo de Oracle Solaris. Una instalación inicial sobrescribe los datos de los discos que se están instalando. Esta sección proporciona instrucciones detalladas sobre cómo instalar el SO Solaris desde el DVD o el CD.

▼ x86: Cómo instalar con el instalador de texto interactivo de Oracle Solaris con GRUB para ZFS

El programa de instalación de Oracle Solaris para sistemas basados en x86 utiliza el cargador de inicio GRUB. Este procedimiento describe cómo instalar un sistema basado en x86 independiente con el cargador de inicio GRUB desde el CD o DVD. Para obtener información general sobre el cargador de inicio GRUB, consulte [“Modificación del comportamiento del inicio mediante la edición del menú de GRUB en el inicio.”](#) de *Administración de Oracle Solaris: administración básica*.

Antes de empezar

Lleve a cabo las tareas siguientes antes de empezar la instalación.

- Si desea instalar el SO Oracle Solaris en un equipo o dominio que no dispone de una unidad de DVD-ROM o CD-ROM conectada directamente, puede utilizar una unidad de otro equipo. Para obtener instrucciones detalladas, consulte el [Apéndice B, “Instalación o actualización remotas \(tareas\)”](#) de *Guía de instalación de Oracle Solaris 10 1/13: instalaciones basadas en red*.
- Compruebe que disponga de los medios necesarios.
 - Si instala desde un DVD, use el DVD del sistema operativo Oracle Solaris para plataformas x86.
 - Si está efectuando la instalación desde el CD:

Necesita los soportes siguientes:

- CD de Software de Oracle Solaris.
- CD de idiomas de Oracle Solaris para plataformas x86: el programa de instalación pide estos CD si los necesita para admitir idiomas de regiones geográficas específicas.

Nota – A partir de la versión Oracle Solaris 10 8/11, sólo se suministra un DVD. Ya no se proporcionan CD de Software de Oracle Solaris.

- Compruebe la BIOS del sistema para asegurarse de que puede iniciar desde un CD o DVD.
- Si instala el SO Oracle Solaris en un sistema que no haya fabricado Oracle Corporation, consulte la lista de compatibilidad de hardware de Oracle Solaris en <http://www.oracle.com/webfolder/technetwork/hcl/index.html> antes de comenzar la instalación.
- (Opcional) Realice una copia de seguridad del sistema.
Si desea conservar datos o aplicaciones existentes, realice una copia de seguridad del sistema. Para obtener información sobre cómo realizar una copia de seguridad de una agrupación raíz ZFS, consulte “Recuperación de la agrupación raíz ZFS o las instantáneas de la agrupación raíz” de *Guía de administración de Oracle Solaris ZFS*.

1 Inserte el soporte adecuado en el sistema.

Si inicia desde DVD del sistema operativo Oracle Solaris o el CD Software de Oracle Solaris: 1, inserte el disco. El BIOS del sistema debe admitir el inicio desde DVD o CD.

Es posible que necesite configurar la BIOS para que permita el inicio desde un DVD o CD. Para más información sobre el procedimiento de configuración, consulte la documentación de su hardware.

2 Inicie el sistema cerrándolo y luego encendiéndolo.

3 Si la BIOS se debe iniciar manualmente desde un CD o DVD, escriba la pertinente secuencia de teclas para interrumpir el proceso de inicio del sistema.

Modifique la prioridad de inicio de la BIOS y salga de ella para volver al programa de instalación.

Se ejecutará una comprobación de la memoria y se detectará el hardware. La pantalla se actualiza. Aparece el menú de GRUB.

```
GNU GRUB version 0.95 (631K lower / 2095488K upper memory)
```

```
+-----+
| Oracle Solaris                                     |
| Oracle Solaris Serial Console ttya                 |
| Oracle Solaris Serial Console ttyb (for lx50, v60x and v65x) |
|                                                     |
+-----+
```

```
Use the ^ and v keys to select which entry is highlighted.
Press enter to boot the selected OS, 'e' to edit the
commands before booting, or 'c' for a command-line.
```

4 Seleccione Solaris y pulse Intro.

El programa de instalación de Oracle Solaris comprueba el disco de inicio predeterminado en busca de los requisitos para instalar o actualizar el sistema. Si el programa de instalación no puede detectar la configuración del sistema, le pedirá que especifique la información que falta.

Una vez completada la comprobación, aparece la pantalla de selección de instalación.

5 Seleccione el instalador de texto interactivo en una sesión de escritorio. Para ello, escriba 3 y presione Intro.

Seleccione este tipo de instalación para ignorar el instalador gráfico predeterminado y ejecutar el instalador de texto para una instalación de ZFS.

El sistema configura los dispositivos y las interfaces y busca los archivos de configuración. Si el sistema operativo no detecta un teclado autoidentificable, una pantalla permite seleccionar la distribución de teclado. Si el sistema detecta un teclado autoidentificable, vaya al [Paso 7](#).

6 (Opcional) Si aparece una pantalla que muestra las distribuciones de teclado, seleccione la distribución de teclado que desee y presione F2 para continuar.

El sistema configura los dispositivos e interfaces, y busca archivos de configuración. Puede que aparezcan dos pantallas para confirmar el funcionamiento de las ventanas. Confirme las dos pantallas siguientes y siga en modo de texto.

7 Si se muestra la pantalla siguiente, presione Intro.

```
Starting Oracle Solaris Interactive (graphical user interface)
Installation
```

```
+-----+
| You must respond to the first question within 30 seconds
| or the installer proceeds in a non-window environment
| (console mode).
|
| If the screen becomes blank or unreadable the installer
| proceeds in console mode.
|
| If the screen does not properly revert to console mode,
| restart the installation and make the following selection:
|
|         Oracle Solaris Interactive Text (Console session)
|-----+
```

Una vez finalizados los mensajes sobre el progreso, en pantalla aparece otra pantalla de confirmación.

8 Desplace el cursor a la pantalla de texto siguiente y pulse Intro.

```
+-----+
| If the screen is legible, press ENTER in this window.
|
|-----+
```

Puede que aparezca una lista con opciones de idiomas. Si no se muestra esta pantalla, vaya al [Paso 10](#).

9 Si aparecen opciones de idiomas, seleccione el idioma que desee utilizar durante la instalación y presione F2.

```
Select a Language
+-----+
| Please specify the the language from the list below.
|
| To make a selection, use the arrow keys to highlight the option and
| press Return to mark it [X].
|
|         [ ] English
|         [ ] French
|         [ ] German
|         [ ] Italian
|         [ ] Japanese
|         [ ] Korean
|         [ ] Simplified Chinese
|         [ ] Spanish
|         [ ] Swedish
|         [ ] Traditional Chinese
|         [ ] UK-English
|
|         F2_Continue      F6_Help
+-----+
```

10 Presione F2.

Aparece la pantalla de instalación de Oracle Solaris.

11 Proporcione información de configuración del sistema si se le solicita.

- **Si ha preconfigurado toda la información del sistema, el programa de instalación no le pedirá ningún tipo de información de configuración.**

Para obtener más información, consulte el [Capítulo 2, “Preconfiguración de la información de configuración del sistema \(tareas\)”](#) de *Guía de instalación de Oracle Solaris 10 1/13: instalaciones basadas en red*.

- **Si no ha preconfigurado toda la información del sistema, el programa de instalación le pedirá esta información en diversas pantallas.**

Utilice la [“Lista de comprobación para la instalación”](#) en la [página 16](#) para responder a las preguntas de configuración.

12 Si se le solicita, indique si desea activar los servicios de red para que los utilicen los clientes remotos.

- **Para activar los servicios de red, seleccione la respuesta predeterminada (“Sí, me gustaría activar los servicios de red para que los utilicen los clientes remotos”).**

- **Seleccione "No" para realizar una configuración más segura en la que el shell seguro sea el único servicio de red que se proporcione a los clientes remotos.**

Si lo desea, puede activar servicios de red tras la instalación usando el comando `netservices open` o activando servicios individuales con comandos SMF. Consulte [“Revisión de la configuración de seguridad tras la instalación” de Guía de instalación de Oracle Solaris 10 1/13: planificación de la instalación y la actualización.](#)

Para obtener más información sobre estas opciones, consulte [“Planificación de la seguridad de la red” de Guía de instalación de Oracle Solaris 10 1/13: planificación de la instalación y la actualización.](#)

Una vez que haya respondido a las preguntas de configuración y configurado la contraseña de usuario root, aparecerá la pantalla de instalación interactiva de Oracle Solaris.

```
Solaris Interactive Installation
+-----+
|On the following screens, you can accept the defaults or you can customize
| how Solaris software will be installed by:
| - Selecting the type of Solaris software to install
| - Selecting disks to hold the software you've selected
| - Selecting unbundled products to be installed with Solaris
| - Specifying how file systems are laid out on the disks
|
|After completing these tasks, a summary of your selections
|(called a profile) will be displayed.
|
|There are two ways to install your Solaris software:
|
| - 'Standard' installs your system from a standard Solaris Distribution.
|   Selecting 'standard' allows you to choose between initial install
|   and upgrade, if your system is upgradeable.
|
| - 'Flash' installs your system from one or more Flash Archives.
|
|   F2_Continue      F4-Flash      F5-Exit      F6_Help
+-----+
```

13 Elija el método de instalación.

- **Para instalar un archivo flash ZFS, presione F4.**

Para obtener instrucciones paso a paso acerca de la instalación de un archivo flash ZFS, consulte la [Guía de administración de Oracle Solaris ZFS.](#)

- **Para realizar una instalación inicial de un sistema de archivos raíz ZFS, presione F2.**

14 Indique si desea reiniciar el sistema y expulsar el disco automáticamente. Presione F2.

Nota – Si desea desactivar el registro automático antes de reiniciar el sistema, anule la selección de reinicio automático.

Si el sistema ya contiene agrupaciones de almacenamiento ZFS, el siguiente mensaje las reconocerá, pero se mantendrán, a menos que seleccione los discos de las agrupaciones existentes para crear la nueva agrupación de almacenamiento.

```
There are existing ZFS pools available on this system.
However, they can only be upgraded using the Live Upgrade tools.
The following screens will only allow you to install a ZFS root system,
not upgrade one.
```

Presione F2 para continuar cuando vea el mensaje que ya contiene agrupaciones de almacenamiento ZFS en el sistema.

Aparece la pantalla Licencia.

15 Acepte el acuerdo de licencia para continuar con la instalación. Presione F2.

Puede que aparezca la pantalla Seleccionar actualización o Instalación inicial. Esta pantalla se mostrará si tiene un sistema de archivos UFS que se puede actualizar. Si no se muestra, vaya al [Paso 17](#).

16 Para llevar a cabo una instalación ZFS, presione F4 para realizar una instalación inicial.

Se mostrarán las pantallas para seleccionar las regiones geográficas, la configuración regional y los productos adicionales.

17 Elija la región geográfica, la configuración regional y los productos adicionales.

Se mostrará la pantalla para seleccionar un tipo de sistema de archivos.

18 Para crear e instalar una agrupación raíz de ZFS, seleccione la opción ZFS.

```
Choose a Filesystem Type
+-----+
| Select the filesystem to use for your Solaris installation |
|                                                           |
|           [ ] UFS                                         |
|           [X] ZFS                                         |
|                                                           |
| F2_Continue      F6_Help                                  |
+-----+
```

Se abrirá la pantalla de selección de software.

19 Seleccione el tipo de instalación que desea realizar. Presione F2.

Para realizar una instalación predeterminada, acepte el valor predeterminado que aparece. Para realizar una instalación personalizada, edite los valores de la pantalla del instalador de texto. En esta pantalla de ejemplo, se ha marcado el grupo de software Entire Distribution para la instalación.

Para obtener más información de dichos grupos de software, consulte [“Recomendaciones de espacio en el disco para los grupos de software” en la página 14](#).

Select Software

```
+-----+
|Select the Solaris software to install on the system
|
|Note: After selecting a software group, you can add or remove
|software by customizing it. However this requires understanding of
|software dependencies and how Solaris software is packaged.
|
| [ ] Entire Distribution plus OEM support .....8575.00 MB
|[X] Entire Distribution.....8529.00 MB
| [ ] Developer System Support.....8336.00 MB
| [ ] End User System Support.....7074.00 MB
| [ ] Core System Support.....3093.00 MB
| [ ] Reduced Networking Core System Support.....3035.00 MB
|
|
|      F2_Continue      F6_Help
+-----+
```

Se abrirá la pantalla de selección de discos.

Tras seleccionar el software que debe instalarse, se indica al usuario que seleccione los discos para crear la agrupación de almacenamiento ZFS. Esta pantalla es similar a la de las versiones anteriores de Oracle Solaris, excepto en lo siguiente:

For ZFS, multiple disks will be configured as mirrors, so the disk you choose, or the slice within the disk must exceed the Suggested Minimum value.

20 Seleccione el disco o los discos que se utilizarán para la agrupación raíz ZFS.

Tenga en cuenta la siguiente información:

- Si selecciona un único disco y desea configurar el reflejo más adelante, consulte el comando `zpool attach` de [“Administración de dispositivos en agrupaciones de almacenamiento de ZFS” de Guía de administración de Oracle Solaris ZFS](#).
- Si selecciona dos discos, se establece una configuración de dos discos reflejada para la agrupación raíz. Se recomienda una agrupación reflejada de dos o tres discos.
- Si tiene ocho discos y los selecciona todos, los ocho discos se utilizarán para la agrupación raíz como un gran reflejo. Ésta no es una configuración óptima.

No es posible efectuar una configuración de agrupaciones RAID-Z para la agrupación raíz. Para obtener más información sobre la configuración de agrupaciones de almacenamiento de ZFS, consulte “[Funciones de repetición de una agrupación de almacenamiento de ZFS](#)” de *Guía de administración de Oracle Solaris ZFS*.

```
Select Disks
+-----+
|On this screen you must select the disks for installing Solaris
|software. Start by looking at the Suggested Minimum Field;
|this value is the approximate space needed to install the software
|you've selected. For ZFS, multiple disks will be configured as mirrors,
|so the disk you choose on the slice within the disk must exceed
|the Suggested Minimum Value.
|
|   Note: ** denotes the current boot disk
|
|Disk Device                                Available Space
|=====|
|[X]** c0t0d0                                69994 MB (F4 to edit)
|[X]   c0t1d0                                69994 MB
|[-]   c0t2d0                                 0 MB
|[-]   c0t3d0                                 0 MB
|
|                                     Maximum Root Size: 69994 MB
|                                     Suggested Minimum: 8529 MB
|
|   F2_Continue   F3_Go Back   F4_Edit   F6_Help
+-----+
```

Se abrirá la pantalla para guardar los datos.

21 (Opcional) Guarde los datos en el disco en el que está instalando el software.

Si el disco que ha seleccionado para la instalación contiene sistemas de archivos o segmentos sin nombre que desea guardar, puede guardarlos en este momento.

```
Preserve Data?
+-----+
|Do you want to preserve existing data? At least one of the disks you've
|selected for installing Solaris software has file systems or unnamed slices
|that you may want to save
|
|   F2_Continue   F4_Preserve   F6_Help
+-----+
```

Si pulsa F4 para guardar los datos, se muestra la pantalla para guardar datos.

22 (Opcional) Seleccione los datos para guardar.

Para gestionar una raíz ZFS en sistema de archivos, proporcione el tamaño de todo el disco en un segmento. Por ejemplo, proporcione el tamaño en el segmento 0. Distribuir los diferentes sistemas de archivos raíz en el mismo disco puede ser difícil de gestionar.

Para copiar datos del disco que se instalará como sistema de archivos raíz, salga del instalador y realice una copia de seguridad de los datos que desea preservar en el disco y, luego, reinicie el instalador.

`install-solaris`

Se abrirá la pantalla para configurar ZFS.

23 Puede aceptar los valores predeterminados o modificarlos.

También puede cambiar el nombre de la agrupación ZFS, el nombre del conjunto de datos, el tamaño de la agrupación, el intercambio y el volcado. Asimismo, puede modificar el modo en que se crea y monta el sistema de archivos `/var`.

Configure ZFS Settings

```
+-----+
|Specify the name of the pool to be created from the disk(s) you have chosen.|
|Also specify the name of the dataset to be created within the pool that is |
|to be used as the root directory for the filesystem.                       |
|                                                                            |
|              ZFS Pool Name: rpool                                       |
|      ZFS Root Dataset Name: s10ZfsBE                                    |
|      ZFS Pool Size in (MB): 69995                                       |
|      Size of swap area in (MB): 2048                                    |
|      Size of dump area in (MB): 1024                                    |
|      (Pool size must be between 6481 MB and 69995 MB)                 |
|                                                                            |
|                                [X] Keep / and /var combined              |
|                                [ ] Put /var on a separate dataset         |
|                                                                            |
|      F2_Continue      F3_Go Back      F5_Exit      F6_Help              |
+-----+
```

Se muestra la pantalla para montar un sistema de archivos remoto.

24 Indique si desea montar un sistema de archivos remoto.

Mount Remote File System

```
+-----+
|Do you want to mount a software from a remote file server? This may      |
|be necessary if you had to remove software because of disk space problems.|
|                                                                            |
|      F2_Continue      F6_Help                                           |
+-----+
```

25 Si se le solicita, proporcione información de registro automático.

- Si ha configurado las preferencias de Registro automático con la palabra clave `auto_reg` en el archivo `sysidcfg` antes de la instalación o la actualización, el programa de instalación solicita esa información para completar las preguntas de configuración.

- Si no ha incluido la palabra clave `auto_reg` en el archivo `sysidcfg`, el programa de instalación solicita información de Registro automático para completar las preguntas de configuración.

Nota – Si desea desactivar Registro automático al final de la instalación o la actualización, puede continuar por estas pantallas de Registro automático sin proporcionar ninguna clase de información.

- Seleccione la opción para registrarse con sus credenciales de asistencia o anule la selección de la opción para que los datos se envíen de forma anónima.

```

Provide Oracle Configuration Manager Registration Information
To improve products and services, Oracle Solaris communicates configuration
data to Oracle after rebooting.
You can register your version of Oracle Solaris to capture this data for
your use, or the data is sent anonymously.
For information about what configuration data is communicated and how to
control this facility, see the Release Notes or
www.oracle.com/goto/solarisautoreg
> Use the arrow keys to select the option and press Return to
mark it [X].

[X] I would like to register using My Oracle Support information.

Esc-2_Continue Esc-6_Help

```

Utilice las teclas de flecha para acceder al cuadro de opción. Pulse Intro para marcar el cuadro de opción con el fin de seleccionar el registro con las credenciales de asistencia. Presione la tecla Esc-2 para continuar.

- Proporcione la información de proxy y credenciales que se solicita.

Si decide registrarse con la información de asistencia, debe proporcionar el nombre de usuario y la contraseña de My Oracle Support. Si utiliza un servidor proxy, proporcione el nombre de host del servidor y el número de puerto, así como el nombre de usuario y la contraseña del servidor proxy.

Si decide registrarse de forma anónima, esta pantalla sólo le solicita la información del proxy.


```

Pool Size: 69995 MB
Devices in Pool: c0t0d0
                  c0t1d0
F2_Begin Installation  F4_Change  F5_Exit    F6_Help
+-----+-----+-----+-----+

```

27 Para instalar el software de Oracle Solaris, presione F2 y siga las instrucciones.

Cuando el programa de texto interactivo de Oracle Solaris termina de instalar el software de Oracle Solaris, el sistema se reinicia automáticamente o le pide que reinicie manualmente.

Si instala otros productos, el sistema le pedirá que introduzca el DVD o el CD correspondiente. Para conocer los procedimientos de instalación, consulte la documentación de instalación adecuada.

Una vez finalizada la instalación, los registros se guardan en un archivo. Los registros de instalación se encuentran en los directorios `/var/sadm/system/logs` y `/var/sadm/install/logs`.

La instalación se habrá completado. Si ha deseleccionado el reinicio automático anteriormente en las pantallas del programa de instalación, continúe con el [Paso 28](#).

28 Si anteriormente ha deseleccionado el reinicio automático, elija una de las dos opciones siguientes:

- Si no desea desactivar Registro automático, expulse el soporte de instalación y reinicie el sistema manualmente como se indica a continuación:

```
# reboot
```

- Si desea desactivar Registro automático para que no se envíen datos de configuración a Oracle al reiniciar, lleve a cabo los pasos siguientes antes de reiniciar el sistema manualmente.



Precaución – Si el sistema no se reinicia automáticamente, no puede utilizar los pasos siguientes para desactivar Registro automático. En cambio, después del reinicio automático, puede desactivar el registro automático con Oracle Configuration Manager (OCM). Consulte el [Capítulo 17, “Uso de Oracle Configuration Manager”](#) de *Administración de Oracle Solaris: administración básica*.

- a. Cuando haya finalizado la instalación y antes de reiniciar manualmente, pulse “!” para abrir una ventana del terminal.
- b. En la línea de comandos, elimine el archivo `/a/var/tmp/autoreg_config`.

```
# rm /a/var/tmp/autoreg_config
```
- c. Guarde el archivo.

d. Expulse el soporte de instalación y reinicie manualmente el sistema.

```
# reboot
```

Tras el reinicio del sistema, en un menú de GRUB aparecen los sistemas operativos instalados, incluido el SO Oracle Solaris recién instalado.

29 Seleccione el sistema operativo que desea iniciar.

Si no se selecciona otra cosa, se carga la selección predeterminada.

Aparece la lista de menú de GRUB.

```
GNU GRUB version 0.95 (637K lower / 3144640K upper memory)
```

```
+-----+
|Oracle Solaris 10 8/11 s10zfsBE          |
|Solaris Failsafe                        |
|                                         |
+-----+
```

Use the ^ and v keys to select which entry is highlighted.
Press enter to boot the selected OS, .e. to edit the
commands before booting, or .c. for a command-line.

30 Cuando se muestre el menú de GRUB, presione Intro para iniciar la instancia predeterminada del sistema operativo. La opción predeterminada es la agrupación raíz que acaba de instalar.

En este ejemplo, el nombre del entorno de inicio es szboot_0507. Si no selecciona una entrada en 10 segundos, el sistema se iniciará automáticamente.

31 Una vez finalizada la instalación, revise la información del sistema de archivos y la agrupación de almacenamiento ZFS resultante.

En este ejemplo, la salida de muestra de zpool status y zfs list identifica los componentes de la agrupación raíz.

```
# zpool status
pool: rpool
state: ONLINE
scan: none requested
config:
```

NAME	STATE	READ	WRITE	CKSUM
rpool	ONLINE	0	0	0
mirror-0	ONLINE	0	0	0
c0t0d0s0	ONLINE	0	0	0
c0t1d0s0	ONLINE	0	0	0

```
errors: No known data errors
```

```
# zfs list
```

NAME	USED	AVAIL	REFER	MOUNTPOINT
rpool	7.15G	59.4G	106K	/rpool
rpool/ROOT	4.45G	59.4G	31K	legacy
rpool/ROOT/s10zfsBE	4.45G	59.4G	4.45G	/
rpool/dump	1.00G	59.4G	1.00G	-
rpool/export	63K	59.4G	32K	/export
rpool/export/home	31K	59.4G	31K	/export/home

```
rpool/swap          2.06G  61.5G    16K  -
```

Si inicialmente creó la agrupación de almacenamiento de con un disco, puede convertir el disco a una configuración de ZFS reflejada tras la instalación. Para obtener más información sobre cómo agregar o vincular discos, consulte [“Administración de dispositivos en agrupaciones de almacenamiento de ZFS”](#) de *Guía de administración de Oracle Solaris ZFS*.

Más información Pasos siguientes

Si instala varios sistemas operativos en el equipo, deberá indicarle al cargador de inicio GRUB que reconozca estos sistemas operativos para efectuar el inicio. Para más información, consulte [“Modificación del comportamiento del inicio mediante la edición del menú de GRUB en el inicio.”](#) de *Administración de Oracle Solaris: administración básica*.

Instalación del sistema operativo Oracle Solaris 10 en un disco de destino iSCSI

En este capítulo, se explica el proceso de instalación del sistema operativo Oracle Solaris 10 en un destino iSCSI y los distintos métodos disponibles para la instalación de iSCSI.

En este capítulo, se tratan los siguientes temas:

- “Instalación de iSCSI (descripción general)” en la página 81
- “Configuración de parámetros iSCSI” en la página 84
- “(Ejemplo) Preparación de un destino y asociación de un destino con un iniciador” en la página 89

Instalación de iSCSI (descripción general)

iSCSI (interfaz estándar de equipos pequeños de Internet) es un protocolo de Internet (IP) basado en el estándar de redes de almacenamiento para enlazar subsistemas de almacenamiento de datos. Este estándar de redes fue desarrollado por el Grupo Especial sobre Ingeniería de Internet (IETF, Internet Engineering Task Force). Para obtener más información sobre la tecnología iSCSI, consulte la RFC 3720 en <http://www.ietf.org/rfc/rfc3720.txt>.

En este documento, la instalación de iSCSI se refiere a la instalación del sistema operativo Oracle Solaris 10 en un destino iSCSI que se haya configurado y se pueda detectar. Los parámetros iSCSI se deberán configurar antes de la instalación. Consulte “Oracle Solaris iSCSI Technology (Overview)” de *System Administration Guide: Devices and File Systems* para obtener una explicación de la tecnología iSCSI.

En esta sección, se describen los siguientes temas:

- “Requisitos de hardware y firmware” en la página 82
- “Instalación y configuración de iSCSI” en la página 82
- “Creación y configuración de un destino iSCSI” en la página 83

Requisitos de hardware y firmware

Consulte “Identifying Solaris iSCSI Software and Hardware Requirements” de *System Administration Guide: Devices and File Systems* para obtener detalles.

Tenga en cuenta los siguientes requisitos de firmware para llevar a cabo correctamente una instalación de iSCSI:

Para los sistemas SPARC, la versión de OBP debe ser 4.32.2 o superior. Si el valor de LUN es distinto de 0 en una instalación con JumpStart, la versión de OBP en el iniciador y el destino debe ser 4.33.2 o superior.

En sistemas x86, las NIC deben tener iBFT. Consulte la tabla del firmware de inicio iSCSI en <http://msdn.microsoft.com/en-us/windows/hardware/gg463101.aspx>.

Instalación y configuración de iSCSI

Una instalación de iSCSI incluye las siguientes fases:

1. **Detección:** los dos métodos de detección de un destino iSCSI son la detección de dispositivos estáticos y la detección de dispositivos dinámicos. Consulte “Configuring Solaris iSCSI Target Devices (Tasks)” de *System Administration Guide: Devices and File Systems* para obtener detalles.
2. **Instalación:** puede configurar los parámetros iSCSI e instalar el sistema operativo Oracle Solaris 10 en un destino iSCSI mediante uno de los siguientes métodos:
 - **Texto interactivo.** Incluye la instalación inicial, la actualización y la instalación basada en flash. Consulte “Configuración de parámetros iSCSI” en la página 84 para obtener detalles.
 - **JumpStart.** Consulte “Configuración de parámetros iSCSI: método de instalación JumpStart” en la página 87 para obtener detalles.
 - **Inicio WAN.** Consulte Parte III, “Instalación mediante una red de área amplia” de *Guía de instalación de Oracle Solaris 10 1/13: instalaciones basadas en red* para obtener detalles.
3. **Inicio:** después de instalar el sistema operativo, puede seleccionar reiniciar el sistema automáticamente. Consulte el Paso 7 en “Cómo configurar parámetros iSCSI en el iniciador (método de texto interactivo)” en la página 85.

Sistemas SPARC admitidos

Los siguientes sistemas SPARC son compatibles con la función de inicio desde un disco iSCSI:

- Servidores Sun SPARC Enterprise T5120 y T5220
- Servidores Sun SPARC Enterprise T5140 y T5240
- Servidor Sun SPARC Enterprise T5440

- Servidor SPARC T3-1
- Servidor SPARC T3-1B
- Servidor SPARC T3-4
- Servidor SPARC T3-2

Creación y configuración de un destino iSCSI

Antes de comenzar con una instalación del sistema operativo Oracle Solaris 10 en un destino iSCSI, debe haber creado el destino iSCSI y el iniciador de host debe poder detectar el destino.

En el contexto de una instalación de iSCSI, se definen los siguientes términos:

Sistema host o iniciador	Un sistema que se utiliza para la instalación y el inicio de un disco iSCSI. Los términos sistema host e iniciador se utilizan indistintamente y tienen el mismo significado.
Sistema de destino	Un sistema que aloja uno o más destinos iSCSI. Cada destino iSCSI se identifica de forma única y el destino puede ser visible de forma global o configurarse específicamente para un iniciador.
Nombre de destino iSCSI	<p>El destino iSCSI incluye un nombre completo iSCSI (IQN) que se documenta en RFC 3720; en el documento RFC 3721 se proporcionan más ejemplos de nombres. Consulte el sitio IETF para obtener detalles. Por ejemplo, <code>iqn.1986-03.com.sun:02:358ddbfb8-601a-e73a-df56-89</code> es un nombre de destino iSCSI típico. El nombre está formado por los siguientes campos:</p> <ul style="list-style-type: none"> ▪ <i>Literal IQN</i> ▪ Fecha (<i>yyyy-mm</i>) en la que la autoridad de asignación de nombres tomó posesión del dominio ▪ Nombre de dominio revertido de la autoridad ▪ Dos puntos ":" opcionales como prefijo de nombre de destino de almacenamiento especificado por autoridad de asignación de nombres
LUN (número de unidad lógica)	Un LUN representa un dispositivo SCSI localizable de forma individual (lógico) que forma parte de un dispositivo SCSI físico (destino). En un entorno iSCSI, los LUN son básicamente unidades de disco numeradas. Un iniciador negocia con un destino para establecer la conexión con un LUN. El resultado es una conexión iSCSI que emula una conexión con un disco duro SCSI. Los iniciadores tratan a los LUN de iSCSI del mismo modo que

lo harían con un disco duro IDE o SCSI sin formato. Por ejemplo, en lugar de realizar el montaje en directorios remotos, como en los entornos NFS o CIFS, los sistemas iSCSI formatean y gestionan directamente los sistemas de archivos en los LUN de iSCSI. En los despliegues empresariales, los LUN habitualmente representan segmentos de matrices de disco RAID grandes; por lo general se asigna uno por cliente. iSCSI no impone normas ni restricciones para que varios equipos compartan LUN individuales. Deja el acceso compartido a un sistema de archivos subyacente único como una tarea para el sistema operativo.

CHAP

Se utiliza CHAP (protocolo de autenticación por desafío mutuo) para autenticar el destino iSCSI para el iniciador. Mediante CHAP, se impide que las contraseñas no cifradas aparezcan en la transmisión. La autenticación CHAP también asegura que, una vez que un destino se asocia a un usuario o iniciador, el destino no es visible para cualquier otro sistema host. Sólo se admite la autenticación unidireccional de CHAP.

Consulte los siguientes enlaces para obtener información sobre la configuración de iniciadores y destinos iSCSI:

- [“Configuring Solaris iSCSI Target Devices \(Tasks\)” de *System Administration Guide: Devices and File Systems*.](#)
- `iscsitadm(1M)`
- `iscsiadm(1M)`

Configuración de parámetros iSCSI

Antes de instalar el sistema operativo Oracle Solaris 10 en un destino iSCSI, proporcione un conjunto de parámetros que permita que el sistema host especifique el modo de la detección, vea y seleccione los destinos disponibles para la instalación, y se autentique en el sistema de destino.

En las siguientes secciones, se explican los modos de detección y seguridad mediante el instalador.

▼ Cómo configurar parámetros iSCSI en el iniciador (método de texto interactivo)

Mediante el siguiente procedimiento, se configuran los parámetros iSCSI en el iniciador host a través del método de instalación de texto.

Antes de empezar

- Debe crear un número IQN en el sistema de destino iSCSI que permitirá que el sistema de destino se identifique y asocie con el iniciador del sistema actual. Se proporciona el número IQN para el usuario y se muestra en la pantalla. A continuación, se muestra un número IQN de ejemplo generado por el sistema host:

```

iscsi-inte-latest [Running] - Oracle VM VirtualBox
Machine  Devices  Help
ISCSI Initiator information

To associate the iSCSI target with the current initiator, create
the following iSCSI Qualified Name on the target system.

iSCSI Qualified Name =
iqn.1986-03.com.sun:01:000000000500.initiator

Esc-2-OR
  
```

- Consulte “[Creación y configuración de un destino iSCSI](#)” en la página 83 para obtener definiciones de los parámetros obligatorios y opcionales que se usan en esta tarea.

1 Seleccione el tipo de instalación.

Si decide instalar el sistema operativo en un destino no iSCSI, será redirigido a las pantallas de instalación del sistema operativo.

2 Escriba los valores de los campos obligatorios para encontrar el destino.

Existen dos métodos para la detección de destinos:

- Destinos de envío: este método busca todos los destinos de un sistema de destino iSCSI especificado. Se requieren los valores de campo obligatorios de IP de destino y puerto de destino.
- Detección estática: este método se recomienda si hay muchos destinos porque el controlador iSCSI y los otros subsistemas intentan buscar todos los destinos en la cercanía, actualizar el OID (ID de objeto del destino) y la lista de LUN, enumerar el destino iSCSI como disco local en el formato `c0t0d0s0` y montar el disco.

Nota – Para este método, además de los valores de campo obligatorio, se requiere el valor del nombre de destino completo iSCSI (IQN).

Los campos de IP de destino iSCSI y puerto de destino iSCSI son campos obligatorios.

IP de destino iSCSI Se requiere al configurar iSCSI a través de TCP/IP. Cada IP de destino puede representar un dispositivo físico, como un disco o una cinta, o un destino virtualizado.

Puerto de destino iSCSI Un puerto en el que un servidor de destino iSCSI debería recibir las solicitudes del iniciador. El valor predeterminado es 3260.

3 (Opcional) Escriba los valores de los siguientes campos si es necesario.

LUN de destino iSCSI Se requiere un valor de LUN si se utiliza el método de método de detección estática para la detección de destinos.

Nombre de destino iSCSI Por ejemplo,
`iqn.1986-03.com.sun:02:358ddb8f8-601a-e73a-df56-89` es un nombre de destino iSCSI típico.

Autenticación CHAP Si desea autenticación CHAP, escriba un nombre de usuario y contraseña que autentificará el iniciador host en el sistema de destino. Este valor es `CHAP-secret`.

Para obtener más información sobre la autenticación CHAP, consulte [“Configuring Authentication in Your iSCSI-Based Storage Network”](#) de *System Administration Guide: Devices and File Systems*.

4 Escriba el número IQN en el dispositivo de destino.

5 Configure y prepare el destino iSCSI.

Consulte [“\(Ejemplo\) Preparación de un destino y asociación de un destino con un iniciador”](#) en la página 89 para obtener más información.

6 Extraiga el CD/DVD después de la ejecución, ya sea manual o automáticamente.

- 7 Presione F2 para continuar.
- 8 Instale el sistema operativo y reinicie el sistema.
 - En los sistemas SPARC, el sistema reinicia automáticamente.
 - En sistemas x86, realice los siguientes pasos para reiniciar:
 - a. Ingrese en el BIOS y elija una tarjeta iBFT (tabla de firmware de inicio iSCSI) para iniciar desde el destino.
 Presione F12 para acceder a la configuración en el menú del BIOS. Presione Ctrl-S para ingresar en el menú de iBFT.
 - b. Guarde la configuración del BIOS y actualice la información del destino y el iniciador en **Parámetros Generales y Parámetros de Información de Destino del menú de iBFT.**

Nota – Para iniciar el LUN de destino iSCSI instalado con el sistema operativo Oracle Solaris 10, la tarjeta iBFT desde la que deseamos iniciar debe estar en la misma subred que el sistema de destino iSCSI. Además, puede configurarse para obtener la dirección IP mediante DHCP o IP estática al configurar la tarjeta de la interfaz de red mediante el menú iBFT.

Por ejemplo, para obtener la dirección IP para la tarjeta iBFT mediante IP estática, en la opción **General Parameters** del menú iBFT, defina la opción **TCP/IP parameters** via **DHCP** en **Disabled**. Además, en el menú **Initiator Parameters**, al menos los siguientes parámetros se deben especificar:

- Dirección IP
 - Máscara de subred
 - Puerta de enlace predeterminada
-

Véase también Para obtener más información sobre las NIC Intel iSCSI, consulte <http://www.intel.com/content/www/us/en/network-adapters/gigabit-network-adapters/ethernet-unified-networking-iscsi.html>.

Configuración de parámetros iSCSI: método de instalación JumpStart

El método de instalación JumpStart es una interfaz de línea de comandos que le permite instalar o actualizar automáticamente varios sistemas, de acuerdo con los perfiles que el usuario puede crear, y que definen requisitos específicos de instalación de software. También es posible

incorporar secuencias de shell que incluyan tareas de pre y postinstalación. Puede elegir qué perfil y secuencias usar para la instalación o la actualización.

El método de instalación JumpStart personalizado instala o actualiza el sistema de acuerdo con los perfiles y secuencias que seleccione. También puede usar un archivo `sysidcfg` para especificar información de configuración y hacer que la instalación JumpStart personalizada se realice de forma automática. Consulte la [Guía de instalación de Oracle Solaris 10 1/13: instalaciones JumpStart](#) para obtener información sobre la creación de perfiles y el proceso de JumpStart.

Cuando instale el sistema operativo Oracle Solaris 10 en un destino iSCSI mediante el método JumpStart, incluya las siguientes palabras clave nuevas en el perfil:

- `iscsi_target_name`
- `iscsi_target_ip`
- `iscsi_target_lun`
- `iscsi_target_port`
- `iscsi_target_slice`

Consulte la sección “[Creación y configuración de un destino iSCSI](#)” en la [página 83](#) para obtener una definición de estos los parámetros.

Nota – En un destino iSCSI, se admiten tanto la instalación inicial como la actualización del sistema operativo.

A continuación, se muestra un ejemplo de perfil de JumpStart para una instalación de iSCSI inicial.

EJEMPLO 4-1 Perfil de JumpStart para una instalación iSCSI inicial

```
install_type initial_install
partitioning explicit
fileys rootdisk.s4 5000
fileys rootdisk.s1 2048
iscsi_target_name iqn.1986-03.com.sun:02:358ddb8-601a-e73a-df56-89
iscsi_target_ip 10.12.162.24
iscsi_target_lun 0
iscsi_target_port 3260
cluster SUNWCrnet
```

A continuación se muestra un ejemplo de perfil de JumpStart para la instalación de una actualización.

EJEMPLO 4-2 Perfil de JumpStart para la instalación de una actualización de iSCSI

```
install_type upgrade
iscsi_target_name iqn.1986-03.com.sun:02:358ddb8-601a-e73a-df56-89
```


EJEMPLO 4-2 Perfil de JumpStart para la instalación de una actualización de iSCSI (Continuación)

```
iscsi_target_ip 10.12.162.24
iscsi_target_lun 0
iscsi_target_port 3260
iscsi_target_slice 4
```

Las siguientes palabras clave se utilizan en el perfil JumpStart para indicar dónde deben crearse las ubicaciones de los directorios, como el directorio `root`, el espacio de intercambio, el directorio `/usr`, etcétera.

- `filesystem`
- `pool`
- `boot_device`

Como el número de disco se genera dinámicamente durante una instalación iSCSI, no proporcione explícitamente la nomenclatura de disco (*cxtdxsx*) para las palabras clave antes mencionadas en el perfil JumpStart durante una instalación de iSCSI.



Precaución – Cuando se proporciona información de tipo clave-valor iSCSI en el perfil, no deben incluirse en el perfil el par clave-valor `boot_device` ni el par clave-valor `root_device`. El par de clave-valor `root_device` se asigna de manera dinámica mediante el comando `pfinstall` en función del destino iSCSI.

(Ejemplo) Preparación de un destino y asociación de un destino con un iniciador

Los procedimientos de esta sección describen cómo preparar un destino y asociarlo con un iniciador. Las tareas se muestran en el orden de operación:

1. Preparación del destino para la instalación de Oracle Solaris 10
2. Asociación de un destino con el iniciador
3. Eliminación de detalles de CHAP en el sistema de destino

▼ **Cómo preparar el destino para la instalación de Oracle Solaris 10**

- 1 **Conviértase en superusuario.**
- 2 **Si los siguientes paquetes no están instalados, instálelos.**

Consejo – Use el comando `pkginfo package-name` para determinar si los paquetes están instalados.

- `SUNWiscsitu`
- `SUNWiscsitr`
- `SUNWiscsidmu`
- `SUNWiscsidmr`
- `SUNWstmf`
- `SUNWstmfu`

3 Cree un volumen ZFS `iscsi-pool` como un destino iSCSI.

Por ejemplo, para crear `zpool` con nombre `iscsi-pool` del segmento `c0t1d0s0`:

```
# zpool create -f iscsi-pool c0t1d0s0
```

4 Cree el directorio de destino en el `zpool iscsi-pool` donde se instalará el sistema operativo Oracle Solaris 10.

Por ejemplo:

```
# zfs create -V 20G iscsi-pool/mytarget
```

5 Comparta el destino para que sea de acceso general para la instalación.

Por ejemplo:

```
# zfs set shareiscsi=on iscsi-pool/mytarget
```

6 Muestre los nombres del destino iSCSI para confirmar que el destino se haya creado correctamente.

```
# iscsitadm list mytarget
```

```
Target: iscsi-pool/mytarget
  iSCSI Name: iqn.1986-03.com.sun:02:d0a02ee1-91ad-67d9-bb8c-a3d4c4f1e152
  Connections: 0
```

Un valor de `0` en el campo `Connections` indica que ningún iniciador intentó conectarse al destino.

7 Asegúrese de que el sistema de destino esté en la misma subred que el iniciador para el que desea instalar Oracle Solaris 10.

El destino puede ser un archivo plano, un segmento UFS, un objeto COMSTAR o un volumen ZFS.

Pasos siguientes Si desea configurar la autenticación CHAP en el sistema de destino, consulte [“Cómo asociar un destino con el iniciador” en la página 91](#) y *How to Configure CHAP Authentication for Your iSCSI Target in the System Administration Guide: Devices and File Systems*.

Si no se requiere autenticación CHAP, el destino está visible de forma global. Asocie el destino con el iniciador.

▼ Cómo asociar un destino con el iniciador

Este procedimiento describe cómo especificar el nombre de usuario y contraseña de CHAP en un sistema de destino y los pasos necesarios para crear y asociar un destino con el perfil iniciador.

Antes de empezar El destino debe estar preparado antes de comenzar esta tarea. Consulte [“Cómo configurar parámetros iSCSI en el iniciador \(método de texto interactivo\)” en la página 85](#) para obtener más información.

1 (Opcional) Establezca el nombre de usuario y el secreto de CHAP para el administrador.

Consulte [“Configuring Authentication in Your iSCSI-Based Storage Network” de System Administration Guide: Devices and File Systems](#) para obtener detalles.

2 Cree y asocie un destino con el perfil de iniciador.

También puede proporcionar un alias para el iniciador, como my-initiator-profile.

Por ejemplo:

```
# iscsitadm create initiator
--iqn iqn.1986-03.com.sun:01:000000000500.initiator my-initiator-profile
```

El ID del iniciador (IQN) lo proporciona el sistema host durante la configuración de los parámetros iSCSI. Como ejemplo, se usa el número IQN que se muestra en [“Cómo configurar parámetros iSCSI en el iniciador \(método de texto interactivo\)” en la página 85](#).

3 Establezca el nombre de usuario CHAP como se proporciona en el iniciador.

Por ejemplo:

```
# iscsitadm modify initiator --chap-name mytestname my-initiator-profile
```

4 Proporcione la misma credencial de secreto de CHAP que está configurada en el iniciador.

Por ejemplo:

```
# iscsitadm modify initiator --chap-secret mytestname my-initiator-profile
Enter secret: *****
Re-enter secret: *****
```

5 Agregue este perfil a la lista de control de acceso.

Por ejemplo:

```
# iscsitadm modify target --acl my-initiator-profile iscsi-pool/mytarget
```

Este comando garantiza que el perfil de iniciador, my-initiator-profile, esté asociado con el destino iscsi-pool/mytarget y también restringe el acceso a los destinos.

Véase también Si ha utilizado autenticación CHAP y desea eliminar la configuración en el destino después de completar su tarea, consulte [“Cómo eliminar la configuración CHAP en un destino iSCSI” en la página 92.](#)

▼ **Cómo eliminar la configuración CHAP en un destino iSCSI**

Este procedimiento indica los pasos necesarios para eliminar la configuración de CHAP en un destino iSCSI y para desasociar perfiles relacionados. Este proceso garantiza que el destino actualmente queda totalmente liberado del host configurado y está disponible para otros iniciadores host.

1 Suprima el perfil de iniciador de la lista de control de acceso para el destino.

Por ejemplo:

```
# iscsitadm delete target --acl my-initiator-profile iscsi-pool/mytarget
```

2 Elimine el secreto de CHAP para el perfil asociado, iscsi-pool/mytarget.

Por ejemplo:

```
# iscsitadm modify initiator --chap-secret mytestname my-initiator-profile
Enter secret:
Re-enter secret :
```

3 Elimine el nombre de usuario de CHAP para el perfil asociado, my-initiator-profile.

```
# iscsitadm modify initiator --chap-name "" my-initiator-profile
```

4 Elimine el secreto de CHAP de admin.

```
# iscsitadm modify admin --chap-secret
Enter secret:
Re-enter secret :
```

5 Elimine el nombre de usuario de CHAP de admin.

```
# iscsitadm modify admin --chap-name ""
```

6 Suprima el perfil de iniciador.

```
# iscsitadm delete initiator --all my-initiator-profile
```

Índice

A

actualización

- archivo de registro, 39, 64, 77
- instrucciones de sistemas basados en SPARC, 32–40
- instrucciones de sistemas basados en x86, 41–52
- tareas posteriores a la instalación
 - sistemas basados en x86, 50

actualizar

- instrucciones para sistemas basados en x86
 - para ZFS, 66–79
- sistemas basados en SPARC, 31–40
- sistemas basados en x86, 41–52
 - para ZFS, 66–79
- tareas posteriores a la instalación
 - sistemas basados en SPARC, 40

archivos de registro

- instalación de actualización, 39, 64, 77

archivos de salida

- registro de actualización, 39, 64, 77

B

BIOS

- configurar prioridad de inicio, 42, 67
- requisitos, 67

C

comando `stty`, 27

comandos para iniciar una instalación, sistemas basados en SPARC, 32

configuración de dispositivo, modificación, 33, 55 para ZFS, 68

configurar prioridad de inicio en la BIOS del sistema, 42, 67

configurar una consola serie, 42

consola serie, 42

D

direcciones IP, especificar una ruta predeterminada, 24

E

espacio en disco, requisitos para grupos de software, 15

G

GRUB, instalación de sistemas basados en x86 con, 41–52

GRUB, instalar sistemas basados en x86, para ZFS, 66–79

grupo de software de compatibilidad con el sistema central

descripción, 14–16

tamaño, 15

grupo de software de compatibilidad de red reducida

descripción, 14–16

tamaño, 15

- grupo de software de Oracle Solaris completo
 - descripción, 14–16
 - tamaño, 15
- grupo de software de Oracle Solaris completo más compatibilidad con OEM
 - descripción, 14–16
 - tamaño, 15
- grupo de software de Oracle Solaris para desarrolladores
 - descripción, 14–16
 - tamaño, 15
- grupo de software de Oracle Solaris para usuarios finales
 - descripción, 14–16
 - tamaño, 15
- grupos de software, 15

I

- idiomas, selección durante instalación, 55
 - para ZFS, 69
- idiomas, selección durante la instalación, 45
- información necesaria para la instalación, 16–27
- iniciar el sistema
 - sistemas basados en SPARC, 32
 - para ZFS, 55
 - sistemas basados en x86, 42
 - para ZFS, 67
- iniciar una instalación, sistemas basados en SPARC, 32
- inicio de una instalación, sistemas basados en x86, 44
- instalación, sistemas basados en x86 con GRUB, 41–52
- instalación personalizada, descripción, 36
- instalador de texto
 - comando para iniciar en sesión de consola (sistemas basados en SPARC), 33
 - comando para iniciar en sesión de escritorio (sistemas basados en SPARC), 33
 - descripción, 11
 - instalar agrupaciones raíz de ZFS, 53–79
 - requisitos de memoria, 11
- instalar
 - información necesaria, 16–27
 - sistemas basados en SPARC, 31–40
 - para ZFS, 55

- instalar (*Continuación*)
 - sistemas basados en x86, 41–52
 - para ZFS, 66–79
- instalar, sistemas x86 con GRUB, para ZFS, 66–79
- instrucciones
 - instalar sistemas basados en SPARC, 31–40
 - instalar sistemas basados en x86, 41–52
 - para ZFS, 66–79
- interfaz gráfica de usuario (GUI)
 - comando de inicio (sistemas basados en x86), 44
 - comando para iniciar (sistemas basados en SPARC), 32
 - descripción, 11
 - requisitos de memoria, 11

K

- Kerberos, información para configurar, 20

L

- lista de comprobación de información sobre la instalación, 16–27

M

- medios necesarios para la instalación, sistemas basados en x86, 66
- modificación de configuración de dispositivo durante la instalación, 33, 55
 - para ZFS, 68

P

- pantalla de entrada de datos de cursor de Registro automático, 75–76
- pantalla de registro automático, 37
- partición, descripción, 9
- preparar instalación, información necesaria antes de la instalación, 17–27

preparar la instalación
 sistemas basados en x86
 para ZFS, 66

preparar para instalación, información necesaria previa
 a la instalación, 16–27

prioridad de inicio
 configurar en la BIOS del sistema, 42, 67

programa de instalación de Oracle Solaris, 29–52
 descripción, 11–12
 instalador de texto
 comando para iniciar en sesión de consola
 (sistemas basados en SPARC), 33
 comando para iniciar en sesión de escritorio
 (sistemas basados en SPARC), 33
 descripción, 11

instrucciones de sistemas basados en SPARC, 32–40

instrucciones de sistemas basados en x86, 41–52

interfaz gráfica de usuario (GUI)
 comando de inicio (sistemas basados en x86), 44
 comando para iniciar (sistemas basados en
 SPARC), 32
 descripción, 11

pantalla de entrada de datos de cursor de Registro
 automático
 sistemas SPARC, 75–76

pantalla de GUI de registro automático
 sistemas basados en SPARC, 37

requisitos de memoria, 11

programa de instalación de Solaris, instrucciones de
 GRUB, 41–52

R

recopilar información antes de instalar, 16–27

requisitos, 9–16
 BIOS, 67
 para visualizar programa de instalación de Oracle
 Solaris, 11
 medios
 sistemas basados en x86, 66
 memoria, 10

requisitos de memoria par visualizar programa de
 instalación de Oracle Solaris, 11

requisitos del sistema, 9–16

requisitos previos para la instalación
 sistemas basados en x86
 para ZFS, 66

S

segmento, descripción, 9

sistemas basados en SPARC, instrucciones para la
 instalación, 31–40

sistemas basados en x86
 iniciar, 42
 para ZFS, 67
 instalación con GRUB, 41–52
 instalar con GRUB
 para ZFS, 66–79
 instrucciones para instalar
 para ZFS, 66–79
 instrucciones para la instalación, 41–52
 preparar la instalación
 para ZFS, 66
 requisitos de BIOS, 67

T

teclado, configuración para sistemas basados en
 SPARC, 33, 55

teclado, configuración para sistemas basados en x86,
 para ZFS, 68

