

**Guide d'installation d'Oracle®  
Solaris 10 1/13 : Installations de base**

Copyright © 2011, 2013, Oracle et/ou ses affiliés. Tous droits réservés.

Ce logiciel et la documentation qui l'accompagne sont protégés par les lois sur la propriété intellectuelle. Ils sont concédés sous licence et soumis à des restrictions d'utilisation et de divulgation. Sauf disposition expresse de votre contrat de licence ou de la loi, vous ne pouvez pas copier, reproduire, traduire, diffuser, modifier, accorder de licence, transmettre, distribuer, exposer, exécuter, publier ou afficher le logiciel, même partiellement, sous quelque forme et par quelque procédé que ce soit. Par ailleurs, il est interdit de procéder à toute ingénierie inverse du logiciel, de le désassembler ou de le décompiler, excepté à des fins d'interopérabilité avec des logiciels tiers ou tel que prescrit par la loi.

Les informations fournies dans ce document sont susceptibles de modification sans préavis. Par ailleurs, Oracle Corporation ne garantit pas qu'elles soient exemptes d'erreurs et vous invite, le cas échéant, à lui en faire part par écrit.

Si ce logiciel, ou la documentation qui l'accompagne, est livré sous licence au Gouvernement des Etats-Unis, ou à quiconque qui aurait souscrit la licence de ce logiciel ou l'utilise pour le compte du Gouvernement des Etats-Unis, la notice suivante s'applique :

#### U.S. GOVERNMENT END USERS:

Oracle programs, including any operating system, integrated software, any programs installed on the hardware, and/or documentation, delivered to U.S. Government end users are "commercial computer software" pursuant to the applicable Federal Acquisition Regulation and agency-specific supplemental regulations. As such, use, duplication, disclosure, modification, and adaptation of the programs, including any operating system, integrated software, any programs installed on the hardware, and/or documentation, shall be subject to license terms and license restrictions applicable to the programs. No other rights are granted to the U.S. Government.

Ce logiciel ou matériel a été développé pour un usage général dans le cadre d'applications de gestion des informations. Ce logiciel ou matériel n'est pas conçu ni n'est destiné à être utilisé dans des applications à risque, notamment dans des applications pouvant causer un risque de dommages corporels. Si vous utilisez ce logiciel ou matériel dans le cadre d'applications dangereuses, il est de votre responsabilité de prendre toutes les mesures de secours, de sauvegarde, de redondance et autres mesures nécessaires à son utilisation dans des conditions optimales de sécurité. Oracle Corporation et ses affiliés déclinent toute responsabilité quant aux dommages causés par l'utilisation de ce logiciel ou matériel pour des applications dangereuses.

Oracle et Java sont des marques déposées d'Oracle Corporation et/ou de ses affiliés. Tout autre nom mentionné peut correspondre à des marques appartenant à d'autres propriétaires qu'Oracle.

Intel et Intel Xeon sont des marques ou des marques déposées d'Intel Corporation. Toutes les marques SPARC sont utilisées sous licence et sont des marques ou des marques déposées de SPARC International, Inc. AMD, Opteron, le logo AMD et le logo AMD Opteron sont des marques ou des marques déposées d'Advanced Micro Devices. UNIX est une marque déposée de The Open Group.

Ce logiciel ou matériel et la documentation qui l'accompagne peuvent fournir des informations ou des liens donnant accès à des contenus, des produits et des services émanant de tiers. Oracle Corporation et ses affiliés déclinent toute responsabilité ou garantie expresse quant aux contenus, produits ou services émanant de tiers. En aucun cas, Oracle Corporation et ses affiliés ne sauraient être tenus pour responsables des pertes subies, des coûts occasionnés ou des dommages causés par l'accès à des contenus, produits ou services tiers, ou à leur utilisation.

# Table des matières

---

<b>Préface</b> .....	5
<b>1 Planification d'une installation d'Oracle Solaris à partir d'un CD ou d'un DVD (tâches)</b> .....	9
Configuration système requise et recommandations .....	9
Configuration requise pour le programme d'installation en mode texte ou l'interface graphique d'installation d'Oracle Solaris .....	11
Recommandations générales de planification d'espace disque .....	12
Espace disque requis pour chaque groupe de logiciels .....	15
Liste de contrôle de l'installation .....	17
Où trouver des informations supplémentaires sur l'installation .....	29
<b>2 Installation à l'aide du programme d'installation d'Oracle Solaris pour les systèmes de fichiers UFS (tâches)</b> .....	31
Pré-installation ou préparation de la mise à niveau .....	32
▼ Préparation d'une installation ou d'une mise à niveau .....	32
SPARC : Exécution d'une installation ou d'une mise à niveau des systèmes de fichiers UFS à l'aide du programme d'installation d'Oracle Solaris .....	34
▼ SPARC : Installation ou mise à niveau à l'aide du programme d'installation d'Oracle Solaris .....	34
x86 : Exécution d'une installation ou d'une mise à niveau des systèmes de fichiers UFS à l'aide du programme d'installation d'Oracle Solaris .....	44
▼ x86 : Installation ou mise à niveau à l'aide du programme d'installation d'Oracle Solaris avec GRUB .....	44
<b>3 Installation des pools root ZFS à l'aide du programme d'installation interactif en mode texte d'Oracle Solaris (planification et tâches)</b> .....	57
Installation du pool root ZFS (planification) .....	57
Réalisation d'une installation initiale ZFS à l'aide du programme interactif d'installation en mode texte d'Oracle Solaris .....	58

▼ SPARC : Installation d'un pool root ZFS .....	58
x86 : Réalisation d'une installation initiale ZFS à l'aide du programme interactif d'installation en mode texte d'Oracle Solaris .....	70
▼ x86 : Installation ZFS à l'aide du programme interactif d'installation en mode texte d'Oracle Solaris avec GRUB .....	70
<b>4 Installation du SE Oracle Solaris 10 sur un disque cible iSCSI .....</b>	<b>85</b>
Installation d'iSCSI (présentation) .....	85
Configuration matérielle et de microprogramme requise .....	86
Configuration et installation iSCSI .....	86
Création et configuration d'une cible iSCSI .....	87
Configuration des paramètres iSCSI .....	88
▼ Configuration des paramètres iSCSI sur l'initiateur (méthode interactive en mode texte) .....	88
Configuration des paramètres iSCSI : méthode d'installation JumpStart .....	91
(Exemple) Préparation d'une cible et association d'une cible avec un initiateur .....	93
▼ Préparation de la cible en vue de l'installation d'Oracle Solaris 10 .....	93
▼ Association d'une cible à l'initiateur .....	94
▼ Suppression des paramètres CHAP sur une cible iSCSI .....	95
<b>Index .....</b>	<b>97</b>

# Préface

---

Ce manuel décrit la procédure d'installation du système d'exploitation Oracle Solaris (SE) à l'aide du CD ou du DVD sur un système autonome. Ce manuel fournit des instructions relatives à l'installation des systèmes de fichiers UFS et des pools root ZFS.

Vous n'y trouverez pas d'instructions de configuration des équipements matériels et autres périphériques de votre système.

---

**Remarque** – Cette version d'Oracle Solaris prend en charge des systèmes utilisant les architectures de processeur SPARC et x86. Pour connaître les systèmes pris en charge, reportez-vous aux *Oracle Solaris OS: Hardware Compatibility Lists*. Ce document présente les différences d'implémentation en fonction des divers types de plates-formes.

Dans ce document, les termes relatifs à x86 ont la signification suivante :

- x86 désigne la famille des produits compatibles x86 64 et 32 bits.
- x64 concerne spécifiquement les UC compatibles x86 64 bits.
- x86 32 bits désigne des informations 32 bits spécifiques relatives aux systèmes x86.

Pour connaître les systèmes pris en charge, reportez-vous aux listes de la page [Oracle Solaris OS: Hardware Compatibility Lists](#).

---

## Utilisateurs de ce manuel

Ce guide s'adresse aux administrateurs système chargés de l'installation du SE Oracle Solaris. Il fournit des informations basiques d'installation d'Oracle Solaris à l'attention d'administrateurs de systèmes qui n'effectuent que des installations ou des mises à niveau ponctuelles d'Oracle Solaris.

Si vous souhaitez des informations plus détaillées sur l'installation d'Oracle Solaris, reportez-vous à la section “[Documentation connexe](#)” à la page 6 pour trouver le manuel contenant les informations que vous cherchez.

## Documentation connexe

Le tableau suivant répertorie la documentation destinée aux administrateurs système.

TABLEAU P-1 Etes-vous un administrateur système chargé de l'installation d'Oracle Solaris ?

Description	Informations
Souhaitez-vous connaître la configuration système requise ou obtenir des informations de haut niveau au sujet de la planification ? Ou voulez-vous une présentation détaillée des installations de pools root Oracle Solaris ZFS, du mode d'initialisation GRUB, de la technologie de partitionnement Oracle Solaris Zones ou de la création de volumes RAID-1 ?	<i>Guide d'installation d'Oracle Solaris 10 1/13 : planification de l'installation et de la mise à niveau</i>
Avez-vous l'intention d'effectuer une mise à niveau du système ou d'installer un patch en limitant la durée d'indisponibilité ? Evitez les périodes d'arrêt du système lors de la mise à niveau grâce à Live Upgrade (fonctionnalité d'Oracle Solaris).	<i>Guide d'installation d'Oracle Solaris 10 1/13 : Live Upgrade et planification de la mise à niveau</i>
Avez-vous besoin de sécuriser votre installation sur le réseau ou sur Internet ? Tirez parti de WANboot pour installer un client distant. Ou préférez-vous effectuer l'installation sur le réseau à partir d'une image d'installation du réseau ? Le programme d'installation d'Oracle Solaris vous guide tout au long de l'installation.	<i>Guide d'installation d'Oracle Solaris 10 1/13 : installations basées sur réseau</i>
Souhaitez-vous installer Oracle Solaris sur plusieurs ordinateurs ? JumpStart permet d'automatiser l'installation.	<i>Guide d'installation d'Oracle Solaris 10 1/13 : Installations JumpStart</i>
Souhaitez-vous gagner du temps lors de l'installation de plusieurs systèmes ou de l'application d'un patch aux systèmes ? La fonctionnalité Archive Flash d'Oracle Solaris vous permet de créer une archive Flash et d'installer une copie du SE sur les systèmes clones.	<i>Guide d'installation d'Oracle Solaris 10 1/13 : Archives Flash (création et installation)</i>
Souhaitez-vous installer Oracle Solaris sur un système cible iSCSI ?	Reportez-vous au Chapitre 4, "Installation du SE Oracle Solaris 10 sur un disque cible iSCSI".
Avez-vous besoin de faire une sauvegarde du système ?	Chapitre 19, "Backing Up and Restoring UFS File Systems (Overview/Tasks)" du manuel <i>System Administration Guide: Devices and File Systems</i>
Souhaitez-vous disposer d'informations de dépannage, connaître les problèmes connus ou obtenir la liste des patches pour cette version ?	<i>Notes de version Oracle Solaris</i>
Souhaitez-vous vérifier que votre système fonctionne sur Oracle Solaris ?	SPARC : <i>Guide de la plate-forme matérielle Sun Solaris</i>
Voulez-vous savoir quels packages ont été ajoutés, supprimés ou modifiés dans cette version ?	<i>Liste des packages Oracle Solaris</i>

TABLEAU P-1 Etes-vous un administrateur système chargé de l'installation d'Oracle Solaris ? (Suite)

Description	Informations
Comment savoir si votre système et vos périphériques fonctionnent avec les systèmes Solaris SPARC et x86 ou les systèmes provenant de fournisseurs tiers ?	Liste de compatibilité matérielle de Solaris pour plates-formes x86

## Accès à Oracle Support

Les clients Oracle ont accès au support électronique via My Oracle Support. Pour plus d'informations, visitez le site <http://www.oracle.com/pls/topic/lookup?ctx=acc&id=info> ou le site <http://www.oracle.com/pls/topic/lookup?ctx=acc&id=trs> si vous êtes malentendant.

## Conventions typographiques

Le tableau ci-dessous décrit les conventions typographiques utilisées dans ce manuel.

TABLEAU P-2 Conventions typographiques

Type de caractères	Description	Exemple
AaBbCc123	Noms des commandes, fichiers et répertoires, ainsi que messages système.	Modifiez votre fichier <code>.login</code> .  Utilisez <code>ls -a</code> pour afficher la liste de tous les fichiers.  <code>nom_machine%</code> Vous avez reçu du courrier.
<b>AaBbCc123</b>	Ce que vous entrez, par opposition à ce qui s'affiche à l'écran.	<code>nom_machine%</code> <b>su</b>  Mot de passe :
<i>aabbcc123</i>	Paramètre fictif : à remplacer par un nom ou une valeur réel(le).	La commande permettant de supprimer un fichier est <code>rm nom_fichier</code> .
<i>AaBbCc123</i>	Titres de manuel, nouveaux termes et termes importants.	Reportez-vous au chapitre 6 du <i>Guide de l'utilisateur</i> .  Un <i>cache</i> est une copie des éléments stockés localement.  <i>N'enregistrez pas</i> le fichier.  <b>Remarque</b> : en ligne, certains éléments mis en valeur s'affichent en gras.

## Invites de shell dans les exemples de commandes

Le tableau suivant présente l'invite système UNIX par défaut et l'invite superutilisateur pour les shells faisant partie du SE Oracle Solaris. Dans les exemples de commandes, l'invite de shell indique si la commande doit être exécutée par un utilisateur standard ou un utilisateur doté des privilèges nécessaires.

TABLEAU P-3 Invites de shell

Shell	Invite
Shell Bash, shell Korn et shell Bourne	\$
Shell Bash, shell Korn et shell Bourne pour superutilisateur	#
C shell	nom_machine%
C shell pour superutilisateur	nom_machine#

## Conventions de plate-forme

Les conventions suivantes relatives au clavier et à la souris sont applicables aux systèmes SPARC et x86 :

- La touche appelée Retour est intitulée Entrée sur certains claviers.
- De gauche à droite sur une souris à trois boutons, les paramètres par défaut du CDE sont SELECT, ADJUST et MENU. Par exemple, le texte peut indiquer "Cliquez sur SELECT" au lieu de "Cliquez sur le bouton gauche de la souris". Sinon, ces touches sont intitulées bouton 1, bouton 2 et bouton 3.
- De gauche à droite sur une souris à deux boutons, les paramètres par défaut sont SELECT et MENU. La fonction ADJUST est obtenue en appuyant simultanément sur le bouton SELECT et sur la touche Maj du clavier (Maj-SELECT).



# Planification d'une installation d'Oracle Solaris à partir d'un CD ou d'un DVD (tâches)

---

Ce chapitre décrit les étapes préliminaires nécessaires à l'installation de Solaris sur des systèmes SPARC ou x86.

- [“Configuration système requise et recommandations” à la page 9](#)
- [“Liste de contrôle de l'installation” à la page 17](#)
- [“Où trouver des informations supplémentaires sur l'installation” à la page 29](#)

---

**Remarque** – Ce manuel utilise le terme *tranche*, mais certains documents et programmes Oracle Solaris peuvent faire référence à une tranche en tant que partition. Pour éviter toute confusion, les auteurs de ce manuel font la distinction entre les partitions `fdisk` (prises en charge uniquement par la version d'Oracle Solaris pour les systèmes x86) et les divisions au sein d'une partition `fdisk` de Solaris, que l'on peut appeler "tranches" ou "partitions".

---

## Configuration système requise et recommandations

Le tableau suivant présente la configuration système de base nécessaire pour installer le SE Oracle Solaris.

TABLEAU 1-1 Mémoire, espace de swap et processeur recommandés

Exigence	Taille
Mémoire à installer ou à mettre à niveau	<ul style="list-style-type: none"> <li>■ Pour les systèmes de fichiers root UFS ou ZFS, 1,5 Go est la taille de mémoire minimum requise pour l'installation. Notez toutefois que certaines fonctionnalités d'installation facultatives ne sont activées que lorsque la mémoire disponible est suffisante. Par exemple, si vous procédez à l'installation à partir d'un DVD sans disposer de suffisamment de mémoire, l'installation s'effectuera via le programme d'installation en mode texte du Programme d'installation Oracle Solaris et non via l'interface graphique (GUI). Pour plus d'informations sur la quantité de mémoire requise, consultez le <a href="#">Tableau 1-2</a>.</li> <li>■ Dans les versions précédentes d'Oracle Solaris, vous ne pouviez pas installer et initialiser le système d'exploitation Oracle Solaris à partir d'un disque d'une taille supérieure à 1 To. <b>Avec la version Oracle Solaris 10 10/09</b>, il vous est possible d'installer et initialiser le système d'exploitation Oracle Solaris à partir d'un disque d'une taille allant jusqu'à 2 To. <b>Avec la version Oracle Solaris 10 10/09</b>, vous pouvez utiliser l'étiquette VTOC d'un disque de n'importe quelle taille, mais l'espace adressable par la VTOC est limité à 2 To. Cette fonction permet aux disques supérieurs à 2 To d'être utilisés comme unités d'initialisation, mais l'espace utilisable de l'étiquette est limité à 2 To.  <b>Remarque</b> – Cette fonction n'est disponible que sur les systèmes possédant un noyau de 64 bits. Un minimum de 1,5 Go de mémoire est requis pour les systèmes x86. Pour plus d'informations, reportez-vous à la section “<a href="#">Two-Terabyte Disk Support for Installing and Booting the Oracle Solaris OS</a>” du manuel <i>System Administration Guide: Devices and File Systems</i>.</li> </ul>
Zone de swap	<ul style="list-style-type: none"> <li>■ Pour les systèmes de fichiers UFS, la taille par défaut est de 512 Mo.</li> <li>■ Pour plus d'informations sur les pools root ZFS, reportez-vous à la section “<a href="#">Espace disque requis pour une installation ZFS</a>” du manuel <i>Guide d'installation d'Oracle Solaris 10 1/13 : planification de l'installation et de la mise à niveau</i></li> </ul> <p><b>Remarque</b> – Vous devrez peut-être personnaliser l'espace de swap. L'espace de swap dépend de la taille du disque dur du système.</p>
Processeur requis	<ul style="list-style-type: none"> <li>■ Pour les systèmes SPARC : un processeur de 200 MHz minimum est requis.</li> <li>■ Pour les systèmes x86 : un processeur de 120 MHz minimum est recommandé. La prise en charge du matériel en virgule flottante est nécessaire.</li> </ul>

## Configuration requise pour le programme d'installation en mode texte ou l'interface graphique d'installation d'Oracle Solaris

Le Programme d'installation Oracle Solaris du DVD du système d'exploitation Oracle Solaris ou du CD Logiciel Oracle Solaris - 1 peut être exécuté avec une interface graphique (GUI) ou un programme d'installation en mode texte interactif dans une session de console ou de bureau. Sur les systèmes x86, l'assistant de configuration des périphériques est inclus dans le Programme d'installation Oracle Solaris.

- GUI – L'interface graphique d'installation d'Oracle Solaris comporte des fenêtres, des menus déroulants, des boutons, des barres de défilement et des icônes permettant d'interagir avec le programme d'installation. Elle requiert une unité de DVD ou de CD, locale ou distante, ou une connexion réseau, un adaptateur vidéo, un clavier, un moniteur et suffisamment de mémoire. Pour plus d'informations sur la quantité de mémoire requise, consultez le [Tableau 1-2](#).
- Programme d'installation en mode texte – Le programme d'installation en mode texte interactif d'Oracle Solaris permet de saisir les informations dans une fenêtre de terminal ou de console pour intervenir sur les opérations du programme d'installation. Vous pouvez exécuter ce programme dans une session de bureau avec un environnement de fenêtres, ou dans une session de console. Le programme d'installation en mode texte requiert une unité de DVD ou de CD, locale ou distante, ou une connexion réseau, un clavier et un moniteur. Vous pouvez exécuter le programme d'installation en mode texte du installation d'Oracle Solaris à l'aide de la commande `tip`. Pour plus d'informations, reportez-vous à la page de manuel [tip\(1\)](#).

Vous pouvez choisir d'installer le logiciel à l'aide de l'interface graphique ou dans un environnement avec ou sans fenêtres. Si la mémoire est suffisante, l'interface graphique s'affiche par défaut. Les autres environnements s'affichent par défaut lorsque la mémoire est insuffisante pour l'interface graphique. Vous pouvez remplacer les valeurs par défaut par les options d'initialisation `nowin` ou `text`. En revanche, vous ne pouvez pas dépasser la taille de la mémoire de votre système et devez respecter une limite en cas d'installation à distance. En outre, si le programme d'installation d'Oracle Solaris ne détecte pas d'adaptateur vidéo, il affiche automatiquement un environnement de console.

Pour les deux méthodes d'installation : via l'interface graphique ou en mode texte, la configuration minimum requise pour la mémoire est 1,5 Go. Les types d'installation sont les suivants :

- Type texte - ne contient aucun graphique mais fournit un écran et permet d'ouvrir d'autres fenêtres.

Si vous effectuez l'installation en utilisant l'option d'initialisation `text` et que le système dispose de la mémoire suffisante, l'installation est réalisée dans un environnement multifenêtre. Si vous effectuez une installation à distance par l'intermédiaire d'une ligne `tip` ou à l'aide de l'option d'initialisation `nowin`, vous êtes tenu d'utiliser l'installation basée sur la console.

- A partir d'une interface graphique - fournit des fenêtres, des menus déroulants, des boutons, des barres de défilement et des icônes.

Vous pouvez également préciser le programme que vous souhaitez utiliser lors de l'installation en entrant une sélection ou une commande spéciale en réponse à une invite. Pour plus d'informations, reportez-vous aux procédures du [Chapitre 2, "Installation à l'aide du programme d'installation d'Oracle Solaris pour les systèmes de fichiers UFS \(tâches\)"](#).

## Recommandations générales de planification d'espace disque

La planification d'espace disque est une opération spécifique à chaque environnement. Le tableau suivant répertorie certaines conditions d'allocation d'espace et des considérations relatives.

TABLEAU 1-2 Planification générale de l'espace disque et de l'espace de swap

Conditions pour l'allocation d'espace	Description
Pour les systèmes de fichiers UFS	<p>Chaque fois que vous créez un système de fichiers, affectez systématiquement 30 % d'espace disque en plus pour tenir compte d'éventuelles mises à niveau ultérieures d'Oracle Solaris.</p> <p>Par défaut, les méthodes d'installation d'Oracle Solaris ne créent que les répertoires root (/) et /swap. Le répertoire /export est également créé au moment de l'affectation d'espace aux services du système d'exploitation. Si vous effectuez une mise à niveau vers une nouvelle version d'Oracle Solaris, vous devrez peut-être resegmenter votre système ou allouer le double d'espace requis au moment de l'installation. Si vous effectuez une mise à jour, vous pouvez éviter de retrancher le système en allouant de l'espace disque supplémentaire pour les mises à niveau ultérieures. Une nouvelle version d'Oracle Solaris requiert environ 10 % d'espace disque supplémentaire par rapport à la version qui la précède. Vous pouvez allouer 30 % d'espace disque supplémentaire pour chaque système de fichiers pour tenir compte d'éventuelles mises à jour ultérieures d'Oracle Solaris.</p> <p><b>Remarque</b> – Dans les versions précédentes d'Oracle Solaris, vous ne pouviez pas installer et initialiser le système d'exploitation Oracle Solaris à partir d'un disque d'une taille supérieure à 1 To. <b>Avec la version Oracle Solaris 10 10/09</b>, il vous est possible d'installer et initialiser le système d'exploitation Oracle Solaris à partir d'un disque d'une taille allant jusqu'à 2 To.</p> <p><b>Avec la version Oracle Solaris 10 10/09</b>, vous pouvez utiliser l'étiquette VTOC d'un disque de n'importe quelle taille, mais l'espace adressable par la VTOC est limité à 2 To. Cette fonction permet aux disques supérieurs à 2 To d'être utilisés comme unités d'initialisation, mais l'espace utilisable de l'étiquette est limité à 2 To.</p> <p>Cette fonction n'est disponible que sur les systèmes possédant un noyau de 64 bits. Un minimum de 1,5 Go de mémoire est requis pour les systèmes x86.</p> <p>Pour plus d'informations, reportez-vous à la section “Two-Terabyte Disk Support for Installing and Booting the Oracle Solaris OS” du manuel <i>System Administration Guide: Devices and File Systems</i>.</p>
Le système de fichiers /var pour systèmes de fichiers UFS	Pour utiliser la fonction de vidage sur incident <a href="#">savecore(1M)</a> , allouez deux fois la capacité de mémoire physique au système de fichiers /var.

TABLEAU 1-2 Planification générale de l'espace disque et de l'espace de swap (Suite)

Conditions pour l'allocation d'espace	Description
Swap	<p><b>Remarque</b> – Pour plus d'informations sur les allocations de swap pour un pool root ZFS, reportez-vous à la section “Espace disque requis pour une installation ZFS” du manuel <i>Guide d'installation d'Oracle Solaris 10 1/13 : planification de l'installation et de la mise à niveau</i>.</p> <p>Dans le cas d'un système de fichiers UFS, le programme d'installation d'Oracle Solaris attribue une zone de swap par défaut de 512 Mo dans les cas suivants :</p> <ul style="list-style-type: none"> <li>■ si vous utilisez la disposition automatique des tranches de disque du programme d'installation ;</li> <li>■ si vous évitez manuellement de modifier la taille des tranches de disque.</li> </ul> <p>Par défaut, les programmes d'installation d'Oracle Solaris attribuent un espace de swap en plaçant le swap de sorte qu'il démarre sur le premier cylindre de disque disponible (généralement le cylindre 0 pour les systèmes SPARC). Ce placement confère un espace optimal au système de fichiers root (/) lors de la configuration des disques par défaut, tout en permettant au système de fichiers root (/) de s'étendre lors d'une mise à niveau.</p> <p>Si vous pensez avoir éventuellement besoin d'étendre la zone swap par la suite, vous pouvez placer la tranche swap de sorte qu'elle démarre sur un autre cylindre de disque en suivant l'une des méthodes proposées ci-dessous.</p> <ul style="list-style-type: none"> <li>■ Si vous utilisez le programme d'installation d'Oracle Solaris, vous pouvez personnaliser la configuration du disque en mode cylindre, puis affecter manuellement la tranche de swap à l'endroit de votre choix.</li> <li>■ Vous pouvez attribuer la tranche de swap dans le fichier des profils pour le programme d'installation JumpStart. Pour plus d'informations sur le fichier de profil JumpStart, reportez-vous à la section “Création d'un profil” du manuel <i>Guide d'installation d'Oracle Solaris 10 1/13 : Installations JumpStart</i>.</li> </ul> <p>Pour une présentation de l'espace de swap, reportez-vous au Chapitre 16, “Configuring Additional Swap Space (Tasks)” du manuel <i>System Administration Guide: Devices and File Systems</i>.</p>
Un serveur qui fournit des systèmes de fichiers de répertoires personnels	Les répertoires personnels figurent, par défaut, dans le système de fichiers /export.
Groupe de logiciels Oracle Solaris que vous installez	Un groupe de logiciels est un ensemble de packages. Lorsque vous planifiez l'espace disque requis, n'oubliez pas que vous pouvez ajouter des packages logiciels individuels dans le groupe de logiciels sélectionné ou en supprimer. Pour de plus amples informations sur les groupes de logiciels, reportez-vous à la rubrique “Espace disque requis pour chaque groupe de logiciels” à la page 15.
Mise à niveau	<ul style="list-style-type: none"> <li>■ Pour plus d'informations sur la planification de l'espace disque lors de la mise à niveau d'un environnement d'initialisation inactif avec Live Upgrade, reportez-vous à la section “Espace disque requis par Live Upgrade” du manuel <i>Guide d'installation d'Oracle Solaris 10 1/13 : Live Upgrade et planification de la mise à niveau</i></li> <li>■ Si vous voulez planifier l'espace disque avec une autre méthode d'installation d'Oracle Solaris, reportez-vous à la section “Mise à niveau avec réallocation d'espace disque” du manuel <i>Guide d'installation d'Oracle Solaris 10 1/13 : planification de l'installation et de la mise à niveau</i>.</li> </ul>

TABLEAU 1-2 Planification générale de l'espace disque et de l'espace de swap (Suite)

Conditions pour l'allocation d'espace	Description
Prise en charge linguistique	Si vous souhaitez installer une seule langue, allouez environ 0,7 Go d'espace disque supplémentaire pour la langue. Si vous planifiez d'installer toutes les langues acceptées, vous devez disposer d'environ 2,5 Go d'espace disque supplémentaire, selon le groupe de logiciels que vous installez.
Prise en charge de l'impression ou de la messagerie	Allouez de la mémoire supplémentaire.
Logiciel supplémentaire ou tiers	Allouez de la mémoire supplémentaire.

## Espace disque requis pour chaque groupe de logiciels

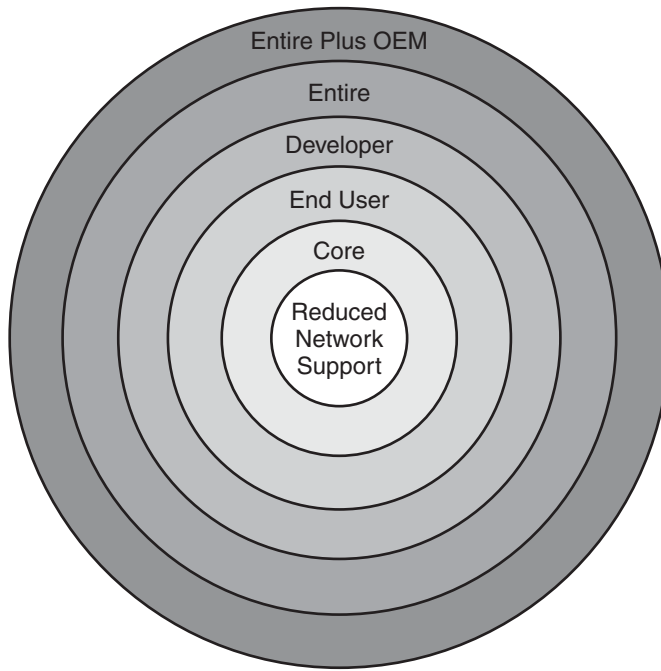
Les groupes de logiciels Oracle Solaris sont des collections de packages Oracle Solaris. Chaque groupe de logiciels prend en charge des fonctions et des pilotes différents.

- S'il s'agit d'une première installation, vous devez sélectionner le groupe de logiciels à installer en tenant compte des fonctions que vous voulez exécuter sur le système.
- S'il s'agit d'une mise à niveau, vous devez mettre à niveau le groupe de logiciels installé sur le système. Par exemple, si vous avez déjà installé le groupe de logiciels Oracle Solaris Utilisateur final, vous ne pouvez pas utiliser l'option permettant de mettre à niveau vers le groupe de logiciels Oracle Solaris Développeur. Toutefois, rien ne vous empêche d'ajouter (au cours de la mise à niveau) des logiciels ne faisant pas partie du groupe de logiciels actuellement installé.

Lorsque vous installez le logiciel Oracle Solaris, vous pouvez choisir d'ajouter des packages au groupe de logiciels Oracle Solaris sélectionné ou d'en supprimer. Pour sélectionner des packages à ajouter ou supprimer, il faut connaître les dépendances logicielles et savoir comment les packages du logiciel Oracle Solaris sont organisés.

La figure suivante montre les groupes de packages. Le groupe de logiciels Support réseau limité contient le nombre minimal de packages alors que le groupe de logiciels Oracle Solaris complet plus support OEM contient tous les packages.

FIGURE 1-1 Groupes de logiciels Oracle Solaris



Le [Tableau 1-3](#) répertorie les groupes de logiciels Oracle Solaris et l'espace disque recommandé nécessaire à l'installation de chaque groupe. Les recommandations d'espace disque du tableau incluent l'espace nécessaire aux éléments suivants :

- Espace de swap
- Patches
- Packages de logiciels supplémentaires

Il est possible que ces groupes de logiciels requièrent moins d'espace disque que la quantité répertoriée.

Pour plus d'informations sur la planification de l'espace disque, reportez-vous à la section [“Allocation d'espace disque et de swap”](#) du manuel *Guide d'installation d'Oracle Solaris 10 1/13 : planification de l'installation et de la mise à niveau*.

TABLEAU 1-3 Espace disque requis pour chaque groupe de logiciels

Groupe de logiciels	Description	Espace disque recommandé
Groupe de logiciels Oracle Solaris complet plus support OEM	Contient les packages du groupe de logiciels Oracle Solaris complet, ainsi que des pilotes, notamment pour les équipements matériels dont le système n'est pas encore équipé au moment de l'installation.	8575 Mo



TABLEAU 1-3 Espace disque requis pour chaque groupe de logiciels (Suite)

Groupe de logiciels	Description	Espace disque recommandé
Groupe de logiciels Oracle Solaris complet	Contient les packages du groupe de logiciels Oracle Solaris Développeur ainsi que des logiciels supplémentaires nécessaires aux serveurs.	8529 Mo
Groupe de logiciels Oracle Solaris Développeur	Contient les packages du groupe de logiciels Oracle Solaris Utilisateur final ainsi qu'un support supplémentaire de développement logiciel. Ce support de développement comporte des bibliothèques, des fichiers, des pages de manuel et des outils de programmation. Les programmes de compilation ne sont pas fournis.	8336 Mo
Groupe de logiciels Oracle Solaris Utilisateur final	Contient les packages comportant le minimum de code requis pour initialiser et exécuter un système Oracle Solaris en réseau et Common Desktop Environment.	7074 Mo
Groupe de logiciels Support système noyau	Contient les packages comportant le minimum de code requis pour initialiser et exécuter un système Oracle Solaris en réseau.	3093 Mo
Groupe de logiciels Support réseau limité	Contient les packages comportant le minimum de code requis pour initialiser et exécuter un système Oracle Solaris en réseau avec une prise en charge de services réseau limitée. Propose une console texte multiutilisateur et des utilitaires d'administration du système. Il permet également au système de reconnaître les interfaces réseau, mais il n'active pas les services réseau.	3035 Mo

## Liste de contrôle de l'installation

Utilisez la liste de vérification suivante pour collecter les informations nécessaires à l'installation du SE Oracle Solaris. Vous n'êtes pas tenu de collecter l'ensemble des informations mentionnées sur cette liste. Il vous suffit de collecter les informations relatives à votre système.

Utilisez cette liste de vérification si vous procédez à une première installation. Si vous mettez votre système à niveau, reportez-vous à la section “Liste de contrôle de la mise à niveau” du manuel *Guide d'installation d'Oracle Solaris 10 1/13 : planification de l'installation et de la mise à niveau*.

**Remarque** – Si vous utilisez un système comportant des zones non globales, Live Upgrade (fonctionnalité d'Oracle Solaris) est le programme recommandé pour la mise à niveau ou l'ajout de patches. La durée de mise à niveau risque d'être beaucoup plus longue avec d'autres programmes de mise à niveau, car celle-ci augmente de façon linéaire en fonction du nombre de zones non globales installées.

Pour plus d'informations sur la mise à niveau à l'aide de Live Upgrade (fonctionnalité d'Oracle Solaris), reportez-vous à la [Partie I, “Mise à niveau avec Live Upgrade” du manuel \*Guide d'installation d'Oracle Solaris 10 1/13 : Live Upgrade et planification de la mise à niveau.\*](#)

TABLEAU 1-4 Liste de contrôle de l'installation.

Informations nécessaires pour l'installation	Description/exemple	Réponse — Les valeurs par défaut sont marquées d'un astérisque (*)
Connexion réseau	Le système est-il relié à un réseau ?	En réseau/Non relié à un réseau

TABLEAU 1-4 Liste de contrôle de l'installation. (Suite)

Informations nécessaires pour l'installation	Description/exemple	Réponse — Les valeurs par défaut sont marquées d'un astérisque (*)
Informations d'identification et de connexion pour l'enregistrement automatique, fonction d'Oracle Solaris	<p>Souhaitez-vous fournir vos informations d'identification et données relatives au proxy pour l'enregistrement automatique auprès du support Oracle ?</p> <p>L'enregistrement automatique Oracle Solaris est une nouveauté d'Oracle Solaris version 10 9/10. Lorsque vous installez ou mettez votre système à niveau, les données de configuration relatives à votre système sont, à la réinitialisation, automatiquement communiquées au système d'enregistrement de produits Oracle par le biais de la technologie d'étiquette de service existante. Ces données d'identification de votre système sont utilisées, par exemple, pour aider Oracle à améliorer le support et les services à la clientèle. Pour en savoir plus sur l'identification des systèmes, reportez-vous à la page <a href="http://www.oracle.com/technetwork/server-storage/solaris/oracle-service-tag-faq-418684.html">http://www.oracle.com/technetwork/server-storage/solaris/oracle-service-tag-faq-418684.html</a>.</p> <p>Vous pouvez utiliser les mêmes données de configuration pour créer et gérer votre propre inventaire des systèmes.</p> <p>L'enregistrement de vos informations d'identification de support via l'une des options d'enregistrement ci-dessous vous offre une manière simple d'inventorier vos systèmes, en enregistrant et en suivant les balises de service des systèmes et logiciels qui y sont installés.</p> <p>Avant une installation ou une mise à niveau, vous pouvez ajouter un mot-clé <code>auto_reg</code> au fichier <code>sys.idc.fg</code> pour configurer vos préférences d'enregistrement automatique comme suit :</p> <ul style="list-style-type: none"> <li>■ Fournissez vos informations d'identification et données relatives au proxy pour l'enregistrement automatique.</li> <li>■ Paramétrez l'enregistrement anonyme si vous ne voulez pas que les données de configuration envoyées à Oracle soient liées au nom d'un client.</li> <li>■ Désactivez l'enregistrement automatique pour éviter que des données de configuration ne soient envoyées à Oracle.</li> </ul> <p>Pour plus d'informations, reportez-vous à la section “Mot-clé <code>auto_reg</code>” du manuel <i>Guide d'installation d'Oracle Solaris 10 1/13 : installations basées sur réseau</i>.</p> <p>Si vous ne prédéfinissez pas le mot-clé <code>auto_reg</code> dans le fichier <code>sys.idc.fg</code> pendant l'installation ou la mise à niveau interactive, le programme d'installation vous demande de fournir vos informations d'identification, ou de vous enregistrer de façon anonyme. Si vous ne fournissez pas d'informations d'identification, le système est enregistré en tant que système anonyme. Vous devrez également fournir des données relatives au proxy, si nécessaire.</p> <p>Vous pouvez également désactiver l'enregistrement automatique à la fin de l'installation ou de la mise à niveau, avant la réinitialisation. Reportez-vous aux instructions de désactivation incluses dans les procédures d'installation de ce guide.</p>	<p>Nom d'utilisateur et mot de passe My Oracle Support</p> <p>Nom de l'hôte du serveur proxy et numéro de port</p> <p>Nom d'utilisateur et mot de passe du proxy HTTP</p>

TABLEAU 1-4 Liste de contrôle de l'installation. (Suite)

Informations nécessaires pour l'installation	Description/exemple	Réponse — Les valeurs par défaut sont marquées d'un astérisque (*)
Sécurité du réseau	<p><b>A partir de Solaris 10 (version 11/06)</b>, vous pouvez modifier les paramètres de sécurité réseau lors de l'installation initiale. Cela vous permet de désactiver tous les services réseau, à l'exception du shell sécurisé, ou de les limiter aux demandes locales. Cette opération s'effectue uniquement lors de l'installation initiale. La mise à niveau n'offre pas cette option et conserve le paramétrage de tous les services existants. Vous pouvez néanmoins limiter les services réseau au terme d'une mise à niveau à l'aide de la commande <code>net services</code>.</p> <p>Lors de l'installation, vous pouvez limiter le nombre de services accessibles en réseau. Vous pouvez également activer davantage de services que dans les versions précédentes d'Oracle Solaris. Chaque service peut être activé individuellement après l'installation. Vous pouvez donc opter pour une sécurité réseau limitant l'accès aux services sans aucun risque. Pour plus d'informations sur ces options, reportez-vous à la section "Planification de la sécurité réseau" du manuel <i>Guide d'installation d'Oracle Solaris 10 1/13 : planification de l'installation et de la mise à niveau</i>.</p> <p>Une fois l'installation terminée, vous pouvez activer l'ensemble des services réseau à l'aide de la commande <code>net services open</code> ou les activer individuellement à l'aide des commandes SMF. Reportez-vous à la section "Révision des paramètres de sécurité après l'installation" du manuel <i>Guide d'installation d'Oracle Solaris 10 1/13 : planification de l'installation et de la mise à niveau</i>.</p>	Sécurité réseau de type limité/ouvert
DHCP	<p>Le système peut-il utiliser le protocole DHCP (Dynamic Host Configuration Protocol) pour configurer ses interfaces réseau ?</p> <p>DHCP fournit d'office les paramètres d'installation requis.</p>	Oui/Non*

TABLEAU 1-4 Liste de contrôle de l'installation. (Suite)

Informations nécessaires pour l'installation		Description/exemple	Réponse — Les valeurs par défaut sont marquées d'un astérisque (*)
Si vous n'utilisez pas DHCP, notez l'adresse réseau.	Adresse IP	Si vous n'utilisez pas le protocole DHCP, indiquez l'adresse IP de votre système.  Exemple : 172.31.255.255  Pour trouver cette information sur un système en cours d'exécution, entrez la commande suivante :  <b># ypmatch host-name hosts</b>	
	Sous-réseau	Si vous n'utilisez pas le protocole DHCP, votre système fait-il partie d'un sous-réseau ?  Si oui, quel est le masque de ce sous-réseau ?  Exemple : 255.255.255.0  Pour trouver cette information sur un système en cours d'exécution, entrez la commande suivante :  <b># more /etc/netmasks</b>	
	IPv6	Souhaitez-vous activer IPv6 sur ce système ?  IPv6 fait partie du protocole Internet TCP/IP qui facilite l'adressage IP en augmentant la sécurité et le nombre d'adresses Internet.	Oui/Non*
Nom de l'hôte		Le nom d'hôte défini pour votre système.  Pour trouver cette information sur un système en cours d'exécution, entrez la commande suivante :  <b># uname -n</b>	
Kerberos		Souhaitez-vous configurer la sécurité Kerberos sur ce système ?  Si oui, collectez les informations ci-dessous.  Domaine par défaut : Serveur d'administration : Premier KDC :  (Facultatif) Informations KDC supplémentaires :  Le service Kerberos est une architecture client-serveur qui garantit la sécurité des transactions sur les réseaux.	Oui/Non*

TABLEAU 1-4 Liste de contrôle de l'installation. (Suite)

Informations nécessaires pour l'installation		Description/exemple	Réponse — Les valeurs par défaut sont marquées d'un astérisque (*)
Si le système utilise un service de noms, fournissez les informations suivantes.	Service de noms	<p>Quel service de noms souhaitez-vous que ce système utilise ?</p> <p>Pour trouver cette information sur un système en cours d'exécution, entrez la commande suivante :</p> <pre># cat /etc/nsswitch.conf</pre> <p>Un service de noms stocke les informations dans une seule zone, permettant ainsi aux utilisateurs, aux systèmes et aux applications de communiquer sur le réseau. Les noms et adresses d'hôtes ou les noms et mots de passe d'utilisateurs sont des exemples d'informations stockées.</p>	NIS+/NIS/DNS/ LDAP/Aucun
	Nom de domaine	<p>Indiquez le nom du domaine dans lequel le système réside.</p> <p>Il est possible de choisir le nom de domaine NFSv4 par défaut au cours de l'installation ou de spécifier un nom de domaine NFSv4 personnalisé.</p> <p>Pour plus d'informations sur la recherche du nom de domaine sur un système en cours d'exécution, reportez-vous à la section "Vérification du domaine de la version 4 de NFS" du manuel <i>Guide d'administration système : Services réseau</i>.</p> <p>Pour préconfigurer le nom de domaine NFSv4 dans le fichier <code>sysidcfg</code>, reportez-vous à la section "Mot-clé <code>nfs4_domain</code>" du manuel <i>Guide d'installation d'Oracle Solaris 10 1/13 : installations basées sur réseau</i>.</p>	

TABLEAU 1-4 Liste de contrôle de l'installation. (Suite)

Informations nécessaires pour l'installation	Description/exemple	Réponse — Les valeurs par défaut sont marquées d'un astérisque (*)
	<p>NIS+ et NIS</p> <p>Souhaitez-vous sélectionner un serveur de noms ou laisser le programme d'installation en rechercher un ?</p> <p>Si vous souhaitez sélectionner un serveur de noms, fournissez les informations ci-dessous.</p> <p style="text-align: right;">Nom d'hôte du serveur :</p> <ul style="list-style-type: none"> <li>■ Pour les clients NIS, tapez la commande suivante pour afficher le nom d'hôte du serveur.</li> </ul> <p style="padding-left: 20px;"><b># ypwhich</b></p> <ul style="list-style-type: none"> <li>■ Pour les clients NIS+, tapez la commande suivante pour afficher le nom d'hôte du serveur.</li> </ul> <p style="padding-left: 20px;"><b># nisping</b></p> <p style="text-align: right;">Adresse IP du serveur :</p> <ul style="list-style-type: none"> <li>■ Pour les clients NIS, tapez la commande suivante pour afficher l'adresse IP du serveur.</li> </ul> <p style="padding-left: 20px;"><b># ypmatch nameserver-name hosts</b></p> <ul style="list-style-type: none"> <li>■ Pour les clients NIS+, tapez la commande suivante pour afficher l'adresse IP du serveur.</li> </ul> <p style="padding-left: 20px;"><b># nismatch nameserver-name hosts.org_dir</b></p> <p>Le service d'information réseau (NIS) facilite l'administration de réseau en fournissant un contrôle centralisé sur diverses informations réseau telles que les noms et les adresses des ordinateurs.</p>	<p>Sélection manuelle/Recherche automatique*</p>

TABLEAU 1-4 Liste de contrôle de l'installation. (Suite)

Informations nécessaires pour l'installation		Description/exemple	Réponse — Les valeurs par défaut sont marquées d'un astérisque (*)
	DNS	<p>Indiquez les adresses IP du serveur DNS. Vous devez obligatoirement indiquer une adresse IP et pouvez en indiquer jusqu'à trois.</p> <p style="text-align: right;">Adresse IP du serveur :</p> <p>Pour afficher l'adresse IP du serveur, tapez la commande suivante.</p> <p><b># getent hosts dns</b></p> <p>Vous pouvez indiquer une liste des domaines de recherche utilisés pour les requêtes DNS.</p> <p style="text-align: right;">Liste des domaines à rechercher :</p> <p>Le DNS (domain name system) correspond au service de noms fourni par Internet pour des réseaux TCP/IP. DNS fournit les noms d'hôtes au service d'adresses IP. DNS simplifie la communication grâce à l'utilisation de noms de machine à la place des adresses numériques IP. DNS est également utilisé comme base de données pour la gestion des messages.</p>	
	LDAP	<p>Indiquez les informations ci-dessous concernant votre profil LDAP.</p> <p style="text-align: right;">Nom du profil :</p> <p style="text-align: right;">Serveur de profils :</p> <p>Si vous spécifiez un niveau justificatif d'identité proxy dans votre profil LDAP, collectez les informations ci-dessous.</p> <p style="text-align: right;">Nom distinctif de la liaison proxy :</p> <p style="text-align: right;">Mot de passe de la liaison proxy :</p> <p>Le protocole LDAP (Lightweight Directory Access Protocol) définit un protocole relativement simple de mise à jour et de recherche des répertoires qui sont exécutés sur TCP/IP.</p>	



TABLEAU 1-4 Liste de contrôle de l'installation. (Suite)

Informations nécessaires pour l'installation	Description/exemple	Réponse — Les valeurs par défaut sont marquées d'un astérisque (*)
Route par défaut	<p>Souhaitez-vous indiquer une adresse IP de route par défaut ou utiliser la détection automatique via le Programme d'installation Oracle Solaris ?</p> <p>La route par défaut offre un pont qui fait suivre le trafic entre deux réseaux physiques. Une adresse IP est un nombre entier qui identifie chaque hôte sur un réseau.</p> <p>Les possibilités indiquées ci-dessous vous sont données.</p> <ul style="list-style-type: none"> <li>■ Vous pouvez spécifier l'adresse IP. Un fichier <code>/etc/default/router</code> est créé et porte l'adresse IP que vous avez spécifiée. Lors de la réinitialisation du système, cette adresse deviendra la route par défaut.</li> <li>■ Vous pouvez laisser le programme d'installation Oracle Solaris détecter une adresse IP. Toutefois, le système doit se trouver sur un sous-réseau doté d'un routeur qui s'annonce lui-même à l'aide du protocole de découverte de routeur ICMP. Si vous utilisez l'interface de ligne de commande, le logiciel détecte une adresse IP lors de l'initialisation du système.</li> <li>■ Vous pouvez sélectionner Aucune si vous ne possédez pas de routeur ou si vous souhaitez que le logiciel détecte une adresse IP plus tard. Ce dernier tente automatiquement de détecter une adresse IP lors de la réinitialisation.</li> </ul>	Détecter une*/Spécifier une/Aucune
Fuseau horaire	Comment souhaitez-vous définir votre fuseau horaire par défaut ?	Région géographique* D'après GMT Fichier des fuseaux horaires
Mot de passe root	Fournit le mot de passe root pour le système.	

TABLEAU 1-4 Liste de contrôle de l'installation. (Suite)

Informations nécessaires pour l'installation	Description/exemple	Réponse — Les valeurs par défaut sont marquées d'un astérisque (*)
Clavier	<p>Si le clavier prend en charge l'identification automatique, la langue et la configuration du clavier sont détectées automatiquement au cours de l'installation. Dans le cas contraire, vous pouvez faire votre choix dans la liste des configurations de clavier prises en charge, proposée pendant l'installation.</p> <p>Les claviers PS/2 ne prennent pas en charge l'identification automatique. Vous devez sélectionner la configuration du clavier pendant l'installation.</p> <p><b>SPARC uniquement</b> – Auparavant, tous les claviers non auto-identifiables étaient configurés comme des claviers de type anglais-américain (U.S. English) au cours de l'installation.</p> <p>Pour plus d'informations, reportez-vous à la section “<a href="#">Mot-clé keyboard</a>” du manuel <i>Guide d'installation d'Oracle Solaris 10 1/13 : installations basées sur réseau</i>.</p>	
Environnements linguistiques	Quelles régions géographiques souhaitez-vous que le système prenne en charge ?	
SPARC : Power Management (disponible uniquement sur les systèmes SPARC équipés du logiciel Power Management)	<p>Souhaitez-vous utiliser le logiciel Power Management de gestion de l'alimentation ?</p> <p><b>Remarque</b> – Si Energy Star version 3 ou supérieure est installé sur votre système, cette invite ne s'affiche pas.</p>	Oui*/Non
Réinitialisation automatique ou éjection de CD/DVD	<p>Réinitialisation automatique après installation du logiciel ?</p> <p>Ejection automatique du CD/DVD après installation du logiciel ?</p>	<p>Oui*/Non</p> <p>Oui*/Non</p>
Installation par défaut ou personnalisée	<p>Souhaitez-vous exécuter une installation par défaut ou personnalisée ?</p> <ul style="list-style-type: none"> <li>■ Sélectionnez Installation par défaut pour formater la totalité du disque dur et installer un jeu présélectionné de logiciels.</li> <li>■ Sélectionnez Custom installation si vous souhaitez modifier l'agencement du disque dur et sélectionner les logiciels à installer.</li> </ul> <p><b>Remarque</b> – Le programme d'installation en mode texte ne vous propose pas le choix entre une installation par défaut et une installation personnalisée. Pour effectuer une installation par défaut, acceptez les valeurs par défaut fournies par le programme d'installation en mode texte. Pour effectuer une installation personnalisée, modifiez les valeurs des écrans du programme d'installation en mode texte.</p>	Installation par défaut*/Installation personnalisée

TABLEAU 1-4 Liste de contrôle de l'installation. (Suite)

Informations nécessaires pour l'installation	Description/exemple	Réponse — Les valeurs par défaut sont marquées d'un astérisque (*)
Groupe de logiciels	Quel groupe de logiciels Oracle Solaris souhaitez-vous installer ?	Complet + OEM Complet* Développeur Utilisateur final Noyau Réseau limité
Sélection de packages personnalisée	Souhaitez-vous ajouter des packages logiciels au groupe de logiciels Oracle Solaris que vous allez installer ou en supprimer ?  <b>Remarque</b> – Pour sélectionner des packages à ajouter ou supprimer, vous devez connaître les dépendances logicielles ainsi que l'organisation des packages du logiciel Oracle Solaris.	
Sélection de disques	Sur quels disques souhaitez-vous installer le logiciel Oracle Solaris ?  Exemple : c0t0d0	
x86 : partitionnement fdisk	Souhaitez-vous créer, supprimer ou modifier une partition fdisk ?  Chaque disque sélectionné pour organiser des systèmes de fichiers doit comporter une partition fdisk Oracle Solaris.  Si votre système est actuellement doté d'une partition de service, le programme d'installation Oracle Solaris conserve la partition de service par défaut. Si vous ne souhaitez pas conserver la partition de service, il faut personnaliser les partitions fdisk. Pour plus d'informations sur la conservation de la partition de service, reportez-vous à la section "Préservation de la partition de service dans la configuration par défaut des partitions du disque d'initialisation" du manuel <i>Guide d'installation d'Oracle Solaris 10 1/13 : planification de l'installation et de la mise à niveau</i> .  Sélectionner des disques pour personnaliser les partitions fdisk ?  Personnaliser les partitions fdisk ?	Oui/Non*  Oui/Non*
Préserver des données	Souhaitez-vous préserver des données figurant sur les disques sur lesquels vous allez installer le logiciel Oracle Solaris ?	Oui/Non*

TABLEAU 1-4 Liste de contrôle de l'installation. (Suite)

Informations nécessaires pour l'installation	Description/exemple	Réponse — Les valeurs par défaut sont marquées d'un astérisque (*)
Systèmes de fichiers à configuration automatique	<p>Souhaitez-vous que le programme d'installation organise automatiquement les systèmes de fichiers sur les disques ?</p> <p>Si oui, quels systèmes de fichiers devront être utilisés pour la configuration automatique ?</p> <p>Exemple : /, /opt, /var</p> <p>Sinon, fournissez les informations de configuration de votre système.</p> <p><b>Remarque</b> – Par défaut, l'interface graphique d'installation d'Oracle Solaris organise automatiquement des systèmes de fichiers.</p>	Oui*/Non
Montage de systèmes de fichiers distants	<p>Ce système doit-il pouvoir accéder aux logiciels d'un autre système de fichiers ?</p> <p>Si oui, fournissez les informations suivantes concernant le système de fichiers distant.</p> <p style="text-align: right;">Serveur :</p> <p style="text-align: right;">Adresse IP :</p> <p style="text-align: right;">Système de fichiers distant :</p> <p style="text-align: right;">Point de montage local :</p>	Oui/Non*
Si vous effectuez l'installation par l'intermédiaire d'une ligne <code>tip</code> , suivez ces instructions.	<p>Assurez-vous que votre fenêtre affiche au moins 80 colonnes et 24 lignes. Pour plus d'informations, voir la page de manuel <code>tip(1)</code>.</p> <p>Pour déterminer les dimensions actuelles de la fenêtre <code>tip</code>, utilisez la commande <code>stty</code>. Pour plus d'informations, voir la page de manuel <code>stty(1)</code>.</p>	
Vérifiez la connexion Ethernet.	Si votre système fait partie d'un réseau, vérifiez qu'un connecteur Ethernet, ou un autre adaptateur réseau similaire, est bien relié à votre système.	

TABLEAU 1-4 Liste de contrôle de l'installation. (Suite)

Informations nécessaires pour l'installation	Description/exemple	Réponse — Les valeurs par défaut sont marquées d'un astérisque (*)
Consultez le chapitre consacré à la planification ainsi que toute documentation pertinente.	<ul style="list-style-type: none"> <li>■ Lisez attentivement le chapitre sur la planification ou les paragraphes appropriés de la <i>Partie I, “Planification générale d’une installation ou d’une mise à jour Oracle Solaris”</i> du manuel <i>Guide d’installation d’Oracle Solaris 10 1/13 : planification de l’installation et de la mise à niveau</i>.</li> <li>■ Consultez les <i>Oracle Solaris 10 8/11 Release Notes</i> disponibles à l’adresse <a href="http://www.oracle.com/technetwork/indexes/documentation/index.html">http://www.oracle.com/technetwork/indexes/documentation/index.html</a> et les notes de version du fournisseur pour vérifier si le logiciel utilisé est pris en charge par la nouvelle version d’Oracle Solaris.</li> <li>■ Reportez-vous au <i>Oracle Solaris 10 8/11 Sun Hardware Platform Guide</i> pour vous assurer que votre matériel est pris en charge.</li> <li>■ Consultez la documentation accompagnant votre système pour vérifier la compatibilité entre votre système, ses périphériques et la version d’Oracle Solaris.</li> </ul>	

## Où trouver des informations supplémentaires sur l'installation

Pour plus d'informations sur la configuration requise et les recommandations relatives à l'installation du SE d'Oracle Solaris, reportez-vous aux sections suivantes du *Guide d’installation d’Oracle Solaris 10 1/13 : planification de l’installation et de la mise à niveau*. Ce document décrit la configuration système requise et fournit des directives d'ordre général concernant la planification, notamment la planification des systèmes de fichiers et des mises à niveau.

TABLEAU 1-5 Références pour l'installation

Rubrique	Référence
Planification de la sécurité réseau	“Planification de la sécurité réseau” du manuel <i>Guide d’installation d’Oracle Solaris 10 1/13 : planification de l’installation et de la mise à niveau</i>
Directives et recommandations en matière d'espace disque	“Allocation d'espace disque et de swap” du manuel <i>Guide d’installation d’Oracle Solaris 10 1/13 : planification de l’installation et de la mise à niveau</i>

**TABEAU 1-5** Références pour l'installation (Suite)

Rubrique	Référence
Configuration requise et recommandations supplémentaires pour la mise à niveau du SE Oracle Solaris	<p>“Planification de la mise à niveau” du manuel <i>Guide d'installation d'Oracle Solaris 10 1/13 : planification de l'installation et de la mise à niveau</i></p> <p>“Liste de contrôle de la mise à niveau” du manuel <i>Guide d'installation d'Oracle Solaris 10 1/13 : planification de l'installation et de la mise à niveau</i></p>
Informations sur l'utilisation des partitions x86 lors de l'installation	<p>“Recommandations pour le partitionnement” du manuel <i>Guide d'installation d'Oracle Solaris 10 1/13 : planification de l'installation et de la mise à niveau</i></p>
Informations sur les installations ZFS, l'initialisation GRUB, la technologie de partitionnement Oracle Solaris Zones et les volumes RAID 1 créés lors de l'installation	<p>Partie II, “Présentation des installations en cas d'utilisation de ZFS, de l'initialisation, d'Oracle Solaris Zones et de volumes RAID-1” du manuel <i>Guide d'installation d'Oracle Solaris 10 1/13 : planification de l'installation et de la mise à niveau</i></p>
Présentation de l'ensemble du processus d'installation	<p>“Liste des tâches : installation ou mise à niveau du logiciel Oracle Solaris” du manuel <i>Guide d'installation d'Oracle Solaris 10 1/13 : planification de l'installation et de la mise à niveau</i></p>

## Installation à l'aide du programme d'installation d'Oracle Solaris pour les systèmes de fichiers UFS (tâches)

---

Ce chapitre décrit la procédure d'installation ou de mise à niveau du logiciel Oracle Solaris à l'aide du Programme d'installation Oracle Solaris du DVD du système d'exploitation Oracle Solaris ou du CD Logiciel Oracle Solaris - 1 .

---

**Remarque** – Ce chapitre fournit des instructions relatives à l'installation d'un système de fichiers root (/) UFS. Si vous souhaitez installer un pool root ZFS, consultez le [Chapitre 3, “Installation des pools root ZFS à l'aide du programme d'installation interactif en mode texte d'Oracle Solaris \(planification et tâches\)”](#).

---

Ce chapitre aborde les sujets suivants :

- “SPARC : Exécution d'une installation ou d'une mise à niveau des systèmes de fichiers UFS à l'aide du programme d'installation d'Oracle Solaris” à la page 34
- “x86 : Exécution d'une installation ou d'une mise à niveau des systèmes de fichiers UFS à l'aide du programme d'installation d'Oracle Solaris” à la page 44

Pour plus d'informations sur toutes les nouvelles fonctions du SE Oracle Solaris, reportez-vous au document *Nouveautés d'Oracle Solaris 10 1/13*.

# Pré-installation ou préparation de la mise à niveau

## ▼ Préparation d'une installation ou d'une mise à niveau

### 1 Vérifiez que vous disposez des médias nécessaires.

Sélectionnez l'une des options suivantes :

- Si vous effectuez votre installation à partir d'un DVD, utilisez le DVD du système d'exploitation Oracle Solaris pour plates-formes x86.
- Si vous effectuez l'installation à partir d'un CD :

Les médias suivants sont requis :

- CD Logiciel Oracle Solaris
- CD de versions localisées Oracle Solaris pour plates-formes x86 : le cas échéant, le programme d'installation vous invite à insérer ces CD pour installer des versions localisées.

---

**Remarque – A partir de la version Oracle Solaris 10 9/10, seul un DVD est fourni. Les CD Logiciel Oracle Solaris ne sont plus fournis.**

---

### 2 Consultez le BIOS de votre système afin de vous assurer que vous pouvez effectuer l'initialisation à partir d'un CD ou d'un DVD.

### 3 Procurez-vous toutes les mises à jour d'installation (ITU) ou pilotes nécessaires à l'installation du système d'exploitation Oracle Solaris sur votre matériel.

Pour déterminer si vous avez besoin d'une ITU ou de pilotes supplémentaires, consultez la documentation relative à votre matériel.

### 4 Assurez-vous que votre système dispose de la configuration minimale requise.

Le système doit satisfaire aux exigences suivantes :

- Mémoire : 1,5 Go ou plus
- Espace disque : 6,8 Go ou plus
- Vitesse du processeur – 120 MHz minimum avec virgule flottante matérielle

Pour obtenir des informations détaillées sur la configuration minimale du système, reportez-vous à la rubrique “**Configuration système requise et recommandations**” à la page 9.

Si vous installez le SE Oracle Solaris sur un système non produit par Oracle Corporation, vérifiez la liste de compatibilité matérielle Oracle Solaris sur le site <http://www.oracle.com/webfolder/technetwork/hcl/index.html> avant de commencer l'installation.



## 5 Regroupez toutes les informations nécessaires à l'installation du SE Oracle Solaris.

- Pour un système autonome :

Vous devez disposer des informations suivantes :

- Nom d'hôte du système sur lequel vous effectuez l'installation
- Langue et environnements linguistiques que vous allez utiliser sur le système
- Pour un système en réseau, vous devez disposer des informations suivantes.
  - Nom d'hôte du système sur lequel vous effectuez l'installation
  - Configuration du clavier

---

**Remarque** – Si le clavier prend en charge l'identification automatique, la configuration du clavier est détectée automatiquement au cours de l'installation. Dans le cas contraire, vous pouvez faire votre choix dans la liste des configurations de clavier prises en charge, proposée pendant l'installation.

Pour plus d'informations, reportez-vous à la section “[Mot-clé keyboard](#)” du manuel *Guide d'installation d'Oracle Solaris 10 1/13 : installations basées sur réseau*.

---

- Langue et environnements linguistiques que vous allez utiliser sur le système
- Adresse IP de l'hôte
- Masque de sous-réseau
- Type du service de noms (par exemple, DNS, NIS ou NIS+)
- Nom de domaine

---

**Remarque** – Il est possible de choisir le nom de domaine NFSv4 par défaut au cours de l'installation ou de spécifier un nom de domaine NFSv4 personnalisé.

---

- Nom d'hôte du serveur de noms
- Adresse IP du serveur de nom
- Mot de passe root

## SPARC : Exécution d'une installation ou d'une mise à niveau des systèmes de fichiers UFS à l'aide du programme d'installation d'Oracle Solaris

Pour les systèmes de fichiers UFS, le programme d'installation d'Oracle Solaris vous permet d'installer ou de mettre à niveau le SE Oracle Solaris. Cette section répertorie les tâches que vous devez exécuter pour installer le SE Oracle Solaris, et fournit des instructions détaillées sur l'installation du SE Oracle Solaris à partir du DVD ou du CD.

Si vous souhaitez installer le SE Oracle Solaris sur un ordinateur ou un domaine ne possédant pas d'unité de DVD-ROM ou CD-ROM directement connectée, vous avez la possibilité d'utiliser l'unité de DVD-ROM ou CD-ROM connectée à un autre ordinateur. Pour des instructions détaillées, reportez-vous à l'[Annexe B, “Procédure d'installation ou de mise à niveau distante – Tâches”](#) du manuel *Guide d'installation d'Oracle Solaris 10 1/13 : installations basées sur réseau*.

---

**Remarque – A partir de la version Oracle Solaris 10 9/10**, seul un DVD est fourni. Les CD Logiciel Oracle Solaris ne sont plus fournis.

Si vous utilisez un système comportant des zones non globales, Live Upgrade (fonctionnalité d'Oracle Solaris) est le programme recommandé pour la mise à niveau ou l'ajout de patches. La durée de mise à niveau risque d'être beaucoup plus longue avec d'autres programmes de mise à niveau, car celle-ci augmente de façon linéaire en fonction du nombre de zones non globales installées.

Pour plus d'informations sur la mise à niveau à l'aide de Live Upgrade (fonctionnalité d'Oracle Solaris), reportez-vous à la [Partie I, “Mise à niveau avec Live Upgrade”](#) du manuel *Guide d'installation d'Oracle Solaris 10 1/13 : Live Upgrade et planification de la mise à niveau*.

---

### ▼ SPARC : Installation ou mise à niveau à l'aide du programme d'installation d'Oracle Solaris

Cette procédure décrit l'installation d'un système SPARC autonome à partir du CD ou du DVD pour les systèmes de fichiers UFS. Pour plus d'informations sur la préparation en vue d'une installation ou d'une mise à niveau, reportez-vous à la section [“Préparation d'une installation ou d'une mise à niveau”](#) à la page 32.

- 1 **Insérez le DVD du système d'exploitation Oracle Solaris pour plates-formes SPARC ou le Logiciel Oracle Solaris pour plates-formes SPARC - 1 CD.**

## 2 Initialisez le système.

- **S'il s'agit d'un tout nouveau système prêt à l'emploi, allumez-le.**
- **Si vous souhaitez effectuer l'installation sur un système en cours d'exécution, commencez par l'arrêter.**

L'invite ok s'affiche.

## 3 Démarrez le Programme d'installation Oracle Solaris.

- **Pour initialiser à partir du DVD ou du CD local et lancer l'interface graphique d'installation d'Oracle Solaris dans une session de bureau, entrez la commande suivante.**

```
ok boot cdrom
```

- **Pour initialiser à partir du DVD ou du CD-ROM local et lancer le programme d'installation en mode texte dans une session de bureau, tapez la commande suivante.**

```
ok boot cdrom - text
```

text Spécifie l'exécution du programme d'installation en mode texte dans une session de bureau. Utilisez cette option pour remplacer l'interface graphique d'installation qui s'affiche par défaut.

- **Pour initialiser à partir du DVD ou du CD-ROM local et lancer le programme d'installation en mode texte dans une session de console, tapez la commande suivante.**

```
ok boot cdrom - nowin
```

nowin Spécifie l'exécution du programme d'installation en mode texte dans une session de console. Utilisez cette option pour remplacer l'interface graphique d'installation qui s'affiche par défaut.

---

**Remarque** – *A partir de la version Oracle Solaris 10 1/13, le programme d'installation en mode texte vous permet de sélectionner l'installation réseau lors de l'installation d'Oracle Solaris à partir d'un CD/DVD. Cette amélioration permet de choisir entre l'installation d'Oracle Solaris à partir d'un CD/DVD ou du système de fichiers réseau.*

---

Pour plus d'informations sur l'interface graphique du programme d'installation d'Oracle Solaris et le programme d'installation en mode texte, reportez-vous à la section [“Configuration requise pour le programme d'installation en mode texte ou l'interface graphique d'installation d'Oracle Solaris”](#) à la page 11.

Si le système d'exploitation ne parvient pas à détecter un clavier prenant en charge l'identification automatique, un écran propose plusieurs configurations de clavier sélectionnables.

---

**Remarque** – Les claviers PS/2 ne prennent pas en charge l'identification automatique. Vous devez sélectionner la configuration du clavier pendant l'installation.

---

**4 Si un écran répertoriant les configurations de clavier s'affiche, sélectionnez la configuration de votre choix et appuyez sur F2 pour continuer.**

Le système configure les périphériques et les interfaces et recherche les fichiers de configuration.

Si vous avez opté pour une installation à l'aide de l'interface graphique lors des étapes précédentes, les deux écrans qui suivent confirment le mode de fonctionnement choisi.

**5 Vérifiez le type d'installation précédemment sélectionné.**

- **Si vous avez sélectionné une installation en mode texte, vous serez invité à sélectionner une langue. Passez à l'étape 6.**
- **Si vous avez opté pour une installation via l'interface graphique, les écrans de confirmation s'affichent pour vous permettre de vérifier que l'installation fonctionne sur votre système.**

**a. Dans le premier écran de confirmation qui s'affiche, appuyez sur Retour.**

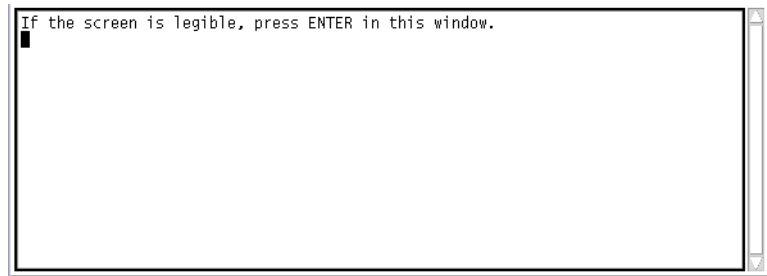
```
Starting Oracle Solaris Interactive (graphical user interface)
Installation
-----+
| You must respond to the first question within 30 seconds |
| or the installer proceeds in a non-window environment   |
| (console mode).                                         |
|                                                         |
| If the screen becomes blank or unreadable the installer |
| proceeds in console mode.                               |
|                                                         |
| If the screen does not properly revert to console mode, |
| restart the installation and make the following selection: |
|                                                         |
|           Oracle Solaris Interactive Text (Console session)           |
|                                                         |
-----+

```

Si votre système ne dispose pas de suffisamment de mémoire pour afficher une interface graphique (GUI), le programme affiche un message d'erreur avant de se fermer. Vous pouvez résoudre ce problème de l'une des deux manières suivantes :

- Mettez à niveau la mémoire de votre système et redémarrez l'installation.
- Relancez l'installation et sélectionnez le programme d'installation en mode texte, et non l'interface graphique d'installation.

- b. Dans la boîte de dialogue de confirmation suivante qui s'ouvre, placez le curseur dans l'écran et appuyez sur Retour.



- 6 Dans la liste des choix de langue qui s'affiche, sélectionnez la langue d'affichage au cours de l'installation et appuyez sur Retour.
- 7 Fournissez les informations de configuration du système si cela vous est demandé.
  - Si vous avez préconfiguré toutes les informations de configuration du système, le programme d'installation ne vous invite pas à les saisir de nouveau. Passez à l'étape suivante.

Reportez-vous au [Chapitre 2, "Préconfiguration des informations de configuration système – Tâches"](#) du manuel *Guide d'installation d'Oracle Solaris 10 1/13 : installations basées sur réseau*.
  - Si vous n'avez pas préconfiguré toutes les informations de votre système, le programme d'installation vous invite à les entrer sur plusieurs écrans.

Utilisez la liste de contrôle d'installation pour répondre aux questions de configuration.

    - a. Sélectionnez le nom de domaine NFSv4 par défaut ou spécifiez un domaine NFSv4 personnalisé si vous le souhaitez.
    - b. Indiquez si vous souhaitez activer les services réseau en vue de leur utilisation pour les clients distants.
      - Pour activer les services réseau, sélectionnez la réponse par défaut (Yes, I would like to enable network services for use by remote clients).
      - Sélectionnez "No" si vous souhaitez sécuriser davantage la configuration système. Ainsi, le shell sécurisé constitue le seul service réseau accessible aux clients distants.

Si vous le souhaitez, vous pouvez également activer l'ensemble des services réseau après l'installation à l'aide de la commande `netservices open` ou activer les services individuellement à l'aide des commandes SME. Reportez-vous à la section "[Révision](#)"

des paramètres de sécurité après l'installation” du manuel *Guide d'installation d'Oracle Solaris 10 1/13 : planification de l'installation et de la mise à niveau*.

Pour plus d'informations sur ces options, reportez-vous à la section “Planification de la sécurité réseau” du manuel *Guide d'installation d'Oracle Solaris 10 1/13 : planification de l'installation et de la mise à niveau*.

**8 Après avoir répondu aux questions de configuration, vous accédez à l'écran de bienvenue d'Oracle Solaris. Cliquez sur Next.**

L'écran *Install Questions* s'affiche.

**9 Spécifiez si vous souhaitez réinitialiser le système automatiquement et si vous souhaitez éjecter le disque automatiquement. Cliquez sur Next.**

**Important :** si vous prévoyez de désactiver l'enregistrement automatique après l'installation, désélectionnez la réinitialisation automatique.

L'écran *Specify Media* s'affiche.

**10 Sélectionnez le média d'installation de votre choix. Cliquez sur Next.**

Le panneau de la licence apparaît.

**11 Acceptez le contrat de licence pour poursuivre l'installation. Cliquez sur Next.**

Le programme d'installation d'Oracle Solaris détermine alors si une mise à niveau du système est possible. Pour pouvoir être mis à niveau, le système doit comporter un système de fichiers root Oracle Solaris existant (/). Le programme d'installation d'Oracle Solaris vérifie que les conditions sont remplies, puis effectue la mise à niveau de votre système.

L'écran *Select Upgrade or Initial Install* s'affiche.

**12 Décidez si vous souhaitez effectuer une nouvelle installation ou une mise à niveau. Cliquez sur Next.**

L'écran suivant permet de choisir entre une installation par défaut ou une installation personnalisée.

**13 Sélectionnez le type d'installation à effectuer. Cliquez sur Next.**

- Sélectionnez **Default Install** pour installer le groupe de logiciels Oracle Solaris complet.

- Sélectionnez **Custom Install** si vous souhaitez exécuter les tâches suivantes :

- Installation d'un groupe de logiciels spécifique
- Installation de logiciels supplémentaires
- Installation de packages logiciels spécifiques
- Installation d'un environnement linguistique spécifique

- Personnalisation de l'organisation des disques

Pour plus d'informations sur les groupes de logiciels, reportez-vous à la rubrique “[Espace disque requis pour chaque groupe de logiciels](#)” à la page 15.

---

**Remarque** – Le programme d'installation en mode texte ne vous propose pas le choix entre une installation par défaut et une installation personnalisée. Pour effectuer une installation par défaut, acceptez les valeurs par défaut fournies par le programme d'installation en mode texte. Pour effectuer une installation personnalisée, modifiez les valeurs des écrans du programme d'installation en mode texte.

---

**14 Si cela vous est demandé, fournissez les informations d'enregistrement automatique.**

- **Si vous avez paramétré les préférences d'enregistrement automatique avec le mot-clé `auto_reg` dans le fichier `sysidcfg` avant l'installation ou la mise à niveau, le programme d'installation ne vous demande pas de fournir ces informations dans le cadre de la finalisation de la configuration.**
- **Si vous n'avez pas inclus le mot-clé `auto_reg` dans le fichier `sysidcfg`, le programme d'installation vous invite à fournir les informations d'enregistrement automatique dans le cadre de la finalisation de la configuration.**

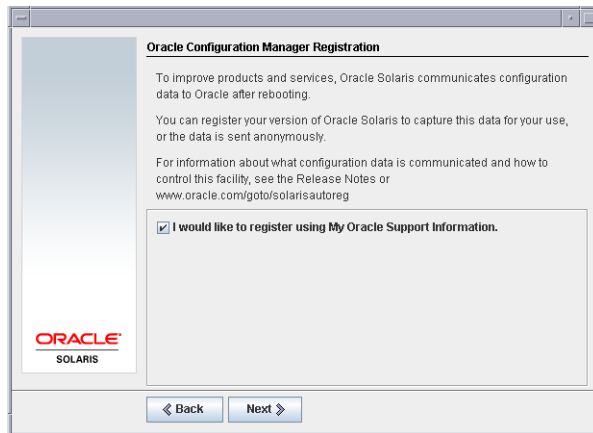
---

**Remarque** – Si vous prévoyez de désactiver l'enregistrement automatique à la fin de l'installation ou de la mise à niveau, vous pouvez passer ces écrans d'enregistrement automatique sans fournir aucune information.

---

- a. **Sélectionnez l'option permettant de vous enregistrer en utilisant vos informations d'identification de support ou désélectionnez l'option permettant d'envoyer des données de façon anonyme.**

La capture d'écran suivante illustre la version GUI de l'écran d'enregistrement automatique. La version du programme d'installation en mode texte affiche le même texte. Cliquez sur Next pour continuer.



Dans l'écran du programme d'installation en mode texte, appuyez sur les touches fléchées pour accéder à la case d'option. Appuyez sur Entrée pour cocher la case et sélectionner ainsi l'enregistrement avec informations d'identification. Appuyez sur les touches Echap+2 pour continuer.



## b. Fournissez les informations d'identification et données relatives au proxy requises.

La capture d'écran suivante illustre la version GUI de l'écran de saisie des données de l'enregistrement automatique. La version du programme d'installation en mode texte offre les mêmes options.

**Oracle Configuration Manager Registration**

To register, complete the following fields:

- Confirm your existing My Oracle Support Information.
- If using a proxy server, provide the proxy settings.

Provide your email address to be informed of security issues, install and initiate Oracle Configuration Manager. Easier for you if you use your My Oracle Support Email Address/User Name.

For information about what configuration data is communicated and how to control this facility, see the Release Notes or [www.oracle.com/goto/solarisautoreg](http://www.oracle.com/goto/solarisautoreg)

Provide your My Oracle Support password to receive security updates via your My Oracle Support account.

**User Name/Email:**

**My Oracle Support Password:**

**Proxy Server Host Name:**

**Proxy Server Port Number:**

**HTTP Proxy User Name:**

**HTTP Proxy Password:**

◀ Back   Next ▶

Si vous avez choisi de vous enregistrer à l'aide de vos données de support, vous devez fournir votre nom d'utilisateur et votre mot de passe My Oracle Support. Si vous utilisez un serveur de proxy, vous pouvez fournir le nom de l'hôte du serveur et le numéro de port ainsi que le nom de l'utilisateur proxy et le mot de passe.

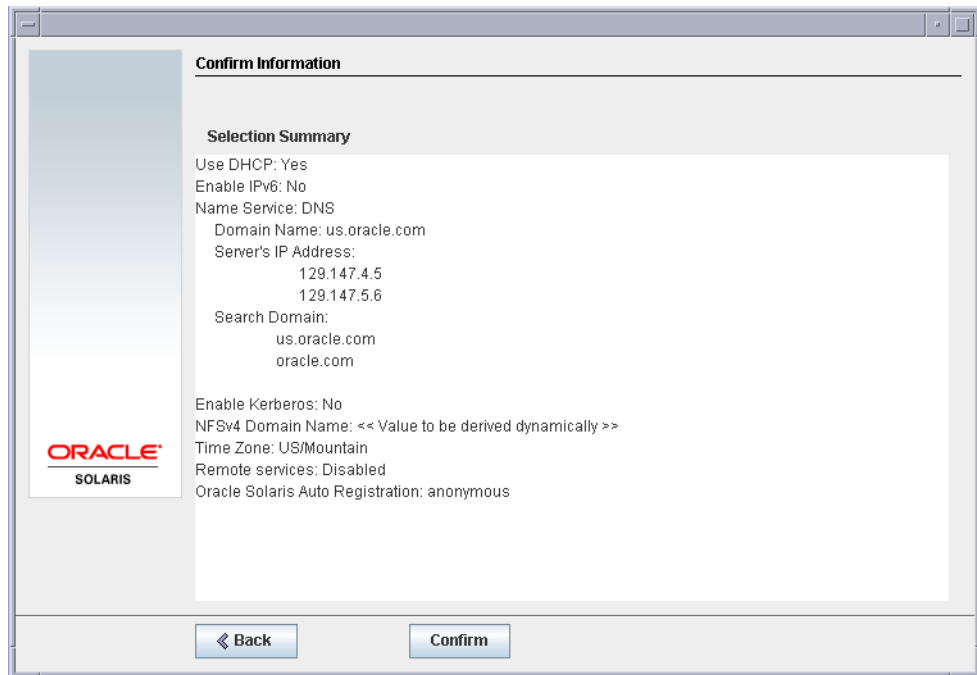
Si vous avez choisi de vous enregistrer de façon anonyme, cet écran se contente de vous demander les informations de proxy.

Pour la version du programme d'installation en mode texte, appuyez sur les touches fléchées pour passer d'une ligne à l'autre. Saisissez vos informations d'identification et vos données relatives proxy, le cas échéant. Appuyez sur les touches Echap+2 pour continuer.

L'écran Ready to Install s'affiche.

## 15 Vérifiez l'écran Ready to Install.

La capture d'écran suivante illustre l'interface graphique. L'écran d'installation en mode texte contient les mêmes informations résumées.



## 16 Cliquez sur Install Now puis suivez les instructions d'installation du logiciel Oracle Solaris.

Une fois que le programme d'installation a terminé l'installation du logiciel Oracle Solaris, le système se réinitialise automatiquement ou vous invite à le réinitialiser manuellement.

Si vous installez des produits supplémentaires, vous êtes invité à insérer le DVD ou le CD correspondant. Vous trouverez les procédures d'installation dans la documentation d'installation appropriée.

Une fois l'installation terminée, les journaux correspondants sont enregistrés dans des fichiers. Ils sont accessibles à partir des répertoires `/var/sadm/system/logs` et `/var/sadm/install/logs`.

- Si vous effectuez une première installation, la procédure est terminée.

- Si vous avez effectué une mise à niveau du logiciel Oracle Solaris, vous devrez peut-être corriger certaines modifications locales non préservées.
  - a. Vérifiez le contenu du fichier `/a/var/sadm/system/data/upgrade_cleanup` afin de déterminer si vous devez corriger les modifications locales non conservées par le Programme d'installation Oracle Solaris.
  - b. Corrigez toutes les modifications locales non préservées.
- 17 Si vous avez précédemment désélectionné la réinitialisation automatique, choisissez l'une des deux options suivantes :
  - Si vous ne souhaitez pas désactiver l'enregistrement automatique, retirez le média d'installation (le cas échéant), puis réinitialisez manuellement le système comme suit :

```
# reboot
```
  - Si vous souhaitez désactiver l'enregistrement automatique de manière à éviter l'envoi de données de configuration à Oracle lors de la réinitialisation, effectuez la procédure suivante avant de réinitialiser manuellement le système.
    - a. Ouvrez une fenêtre de terminal comme suit :
      - Lors d'une installation avec l'interface graphique d'installation, effectuez un clic droit.
      - Lors d'une installation en mode texte, appuyez sur la touche "!".
    - b. Sur la ligne de commande, supprimez le fichier `/a/var/tmp/autoreg_config`.

```
# rm /a/var/tmp/autoreg_config
```
    - c. Enregistrez le fichier.
    - d. Retirez le média d'installation (le cas échéant) et réinitialisez manuellement le système.

```
# reboot
```

---

**Remarque** – Au terme de l'installation, Oracle Configuration Manager (OCM) est activé par défaut. Le service OCM peut être désactivé à l'aide de la commande suivante :

```
svcadm disable ocm
```

---

## x86 : Exécution d'une installation ou d'une mise à niveau des systèmes de fichiers UFS à l'aide du programme d'installation d'Oracle Solaris

Le programme d'installation d'Oracle Solaris vous permet d'installer ou de mettre à niveau le SE Oracle Solaris sur les systèmes x86. Cette section répertorie les tâches que vous devez exécuter pour installer le SE Oracle Solaris, et fournit des instructions détaillées sur l'installation du SE Oracle Solaris à partir du DVD ou du CD.

### ▼ x86 : Installation ou mise à niveau à l'aide du programme d'installation d'Oracle Solaris avec GRUB

Les programmes d'installation d'Oracle Solaris pour les systèmes x86 utilisent le programme d'amorçage GRUB. Cette procédure décrit l'installation d'un système x86 autonome à l'aide du programme d'amorçage GRUB à partir du CD ou du DVD pour un système de fichiers UFS. Pour plus d'informations sur le programme d'amorçage GRUB, reportez-vous au [Chapitre 6, "Initialisation SPARC et x86 \(présentation et planification\)"](#) du manuel *Guide d'installation d'Oracle Solaris 10 1/13 : planification de l'installation et de la mise à niveau*.

---

**Remarque** – Si vous souhaitez installer le SE Oracle Solaris sur un ordinateur ou un domaine ne possédant pas d'unité de DVD-ROM ou CD-ROM directement connectée, vous avez la possibilité d'utiliser l'unité de DVD-ROM ou CD-ROM connectée à un autre ordinateur. Pour des instructions détaillées, reportez-vous à l'[Annexe B, "Procédure d'installation ou de mise à niveau distante – Tâches"](#) du manuel *Guide d'installation d'Oracle Solaris 10 1/13 : installations basées sur réseau*.

---

Pour plus d'informations sur la préparation en vue d'une installation ou d'une mise à niveau, reportez-vous à la section "[Préparation d'une installation ou d'une mise à niveau](#)" à la page 32.

#### 1 Insérez le média approprié dans votre système.

Si vous initialisez à partir du DVD du système d'exploitation Oracle Solaris ou du CD Logiciel Oracle Solaris - 1 , insérez le disque. Le BIOS de votre système doit prendre en charge l'initialisation à partir d'un DVD ou d'un CD.

---

**Remarque** – *A partir de la version Oracle Solaris 10 1/13*, le programme d'installation en mode texte vous permet de sélectionner l'installation réseau lors de l'installation d'Oracle Solaris à partir d'un CD/DVD. Cette amélioration permet de choisir entre l'installation d'Oracle Solaris à partir d'un CD/DVD ou du système de fichiers réseau.

---

Vous devrez peut-être configurer manuellement votre BIOS pour pouvoir initialiser à partir d'un DVD ou d'un CD. Pour plus d'informations sur la configuration du BIOS, reportez-vous à la documentation relative à votre matériel.

**2 Initialisez le système en l'arrêtant, puis en le démarrant à nouveau.**

**3 Si vous devez configurer manuellement le BIOS pour permettre l'initialisation à partir d'un CD ou d'un DVD, appuyez sur la combinaison de touches appropriée pour interrompre le processus d'initialisation du système.**

Modifiez la priorité d'initialisation dans le BIOS, puis quittez le BIOS pour revenir au programme d'installation.

Un test de mémoire et un processus de détection du matériel s'exécutent automatiquement. L'écran s'actualise. Le menu GRUB s'affiche.

```
GNU GRUB version 0.95 (631K lower / 2095488K upper memory)
```

```
+-----+
| Oracle Solaris                               |
| Oracle Solaris Serial Console ttya          |
| Oracle Solaris Serial Console ttyb (for lx50, v60x and v65x) |
|                                             |
+-----+
```

```
Use the ^ and v keys to select which entry is highlighted.
Press enter to boot the selected OS, 'e' to edit the
commands before booting, or 'c' for a command-line.
```

**4 Sélectionnez l'option d'installation appropriée.**

- **Si vous souhaitez installer le système d'exploitation Oracle Solaris à partir du CD ou du DVD sur votre système actuel, sélectionnez Oracle Solaris, puis appuyez sur Entrée.**

Sélectionnez cette option si vous souhaitez installer le système en utilisant les valeurs par défaut.

- **Si vous souhaitez installer le système d'exploitation Oracle Solaris et envoyer la sortie écran vers un périphérique connecté à un port série COM1, sélectionnez la console série Oracle Solaris ttya.**

- **Si vous souhaitez installer le système d'exploitation Oracle Solaris et envoyer la sortie écran vers un périphérique connecté à un port série COM2, sélectionnez la console série Oracle Solaris ttyb.**

- **Si vous souhaitez installer le SE Oracle Solaris avec des arguments d'initialisation spécifiques pour personnaliser la configuration système durant l'installation, conformez-vous à cette procédure.**

- a. **Dans le menu GRUB, sélectionnez l'option d'installation à modifier, puis appuyez sur e.**

Les commandes d'initialisation similaires au texte suivant sont affichées dans le menu GRUB.

```
kernel /boot/multiboot kernel/unix -B install_media=cdrrom
module /boot/x86.miniroot
```

- b. **A l'aide des touches de direction, sélectionnez l'entrée d'initialisation à modifier, puis appuyez sur e.**

La commande d'initialisation à modifier est affichée dans la fenêtre d'édition de GRUB.

- c. **Modifiez cette commande en tapant les arguments ou options d'initialisation à utiliser.**

La syntaxe des commandes pour le menu d'édition de Grub est décrite ci-dessous.

```
grub edit>kernel /boot/multiboot kernel/unix/ \
install [url|ask] -B options install_media=media_type
```

```
grub edit>kernel$ /boot/platform/i86pc/$ISADIR/kernel/unix/ \
install [url|ask] -B options install_media=media_type
```

Pour plus d'informations sur la syntaxe des commandes et les arguments d'initialisation, reportez-vous au [Chapitre 9, "Installation réseau - Références des commandes"](#) du manuel *Guide d'installation d'Oracle Solaris 10 1/13 : installations basées sur réseau*.

- d. **Appuyez sur Entrée pour revenir au menu GRUB et enregistrer vos modifications.**

Le menu GRUB s'affiche. Les modifications que vous avez apportées à la commande d'initialisation sont affichées.

Pour revenir au menu GRUB sans enregistrer vos modifications, appuyez sur la touche d'échappement.

- e. **Pour commencer l'installation, tapez b dans le menu GRUB.**

Le programme d'installation d'Oracle Solaris vérifie que le disque d'initialisation par défaut satisfait la configuration minimale requise pour une installation ou une mise à niveau du système. S'il ne parvient pas à détecter la configuration du système, il vous invite à entrer les informations manquantes.

Une fois la vérification terminée, l'écran de sélection de l'installation s'affiche.

```
Select the type of installation you want to perform:
```

```
 1 Oracle Solaris Interactive
 2 Custom JumpStart
 3 Oracle Solaris Interactive Text (Desktop session)
 4 Oracle Solaris Interactive Text (Console session)
```

```
(Select option 3 or 4 to install a ZFS root file system)
5 Apply driver updates
6 Single user shell
```

Enter the number of your choice.

**5 (Facultatif) Si vous souhaitez mettre à jour les pilotes ou installer une mise à jour d'installation (ITU), insérez le média de mise à jour, tapez 5 et appuyez sur Entrée.**

Vous devrez éventuellement mettre à jour des pilotes ou installer une ITU pour permettre l'exécution du système d'exploitation Oracle Solaris sur votre système. Suivez les instructions relatives à la mise à jour des pilotes ou à l'ITU pour installer la mise à jour.

**6 (Facultatif) Si vous souhaitez effectuer les tâches d'administration du système, tapez 6 et appuyez sur Entrée.**

Vous pourrez éventuellement lancer un shell monoutilisateur si vous devez effectuer des tâches d'administration système sur votre système avant l'installation. Pour plus d'informations sur les tâches d'administration système que vous pouvez effectuer avant l'installation, reportez-vous au [Administration d'Oracle Solaris : Administration de base](#).

**7 Sélectionnez un type d'installation.**

- **Pour effectuer l'installation à l'aide de l'interface graphique d'installation interactive d'Oracle Solaris, appuyez sur 1 puis sur Entrée.**
- **Pour effectuer une installation JumpStart personnalisée, sans intervention de l'opérateur, tapez 2, puis appuyez sur Entrée.**
- **Pour effectuer une installation à l'aide du programme interactif d'installation en mode texte dans une session du bureau, tapez 3, puis appuyez sur Entrée. Vous pouvez également entrer la commande `b - text` en réponse à l'invite.**

Sélectionnez ce type d'installation pour remplacer l'interface graphique d'installation par défaut par le programme d'installation en mode texte.

Pour des informations détaillées sur l'interface graphique et le programme d'installation en mode texte pour l'installation d'Oracle Solaris, reportez-vous à la section “[Configuration système requise et recommandations](#)” à la page 9.

- **Pour effectuer une installation à l'aide du programme interactif d'installation en mode texte dans une session console, tapez 4, puis appuyez sur Entrée. Vous pouvez également entrer la commande `b - nowin` en réponse à l'invite.**

Sélectionnez ce type d'installation pour remplacer l'interface graphique d'installation par défaut par le programme d'installation en mode texte.

Le système configure les périphériques et les interfaces, et recherche les fichiers de configuration. Si le système d'exploitation ne parvient pas à détecter un clavier prenant en charge l'identification automatique, un écran propose plusieurs configurations de clavier sélectionnables. S'il réussit à en trouver un, passez à l'[Étape 11](#).

- 8 Si un écran apparaît avec la liste des configurations du clavier, sélectionnez la configuration de votre choix et appuyez sur F2 pour continuer.**

Le système configure les périphériques et les interfaces et recherche les fichiers de configuration.

Si vous avez opté pour une installation à l'aide de l'interface graphique lors des étapes précédentes, les deux écrans qui suivent confirment le mode de fonctionnement choisi.

- 9 (Facultatif) Appuyez sur Entrée dans l'écran suivant.**

```
Starting Oracle Solaris Interactive (graphical user interface)
Installation
```

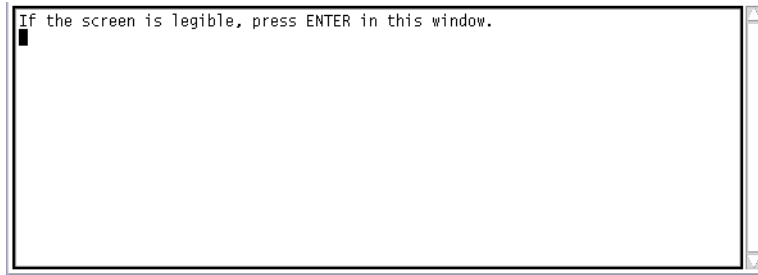
```
+-----+
| You must respond to the first question within 30 seconds |
| or the installer proceeds in a non-window environment   |
| (console mode).                                         |
|                                                         |
| If the screen becomes blank or unreadable the installer |
| For a GUI install, right-click. | proceeds in console mode. |
|                                                         |
| If the screen does not properly revert to console mode, |
| restart the installation and make the following selection: |
|                                                         |
|         Oracle Solaris Interactive Text (Console session) |
|                                                         |
+-----+
```

**Remarque** – Si la mémoire du système n'est pas suffisante, le programme affiche un message d'erreur avant de se fermer. Vous pouvez augmenter la capacité de la mémoire et redémarrer l'installation.

Il existe, cependant, un moyen de contourner le problème : recommencez l'installation et sélectionnez une option faisant appel au programme d'installation en mode texte au lieu d'une option d'installation via l'interface graphique (GUI).

Après l'affichage des messages habituels sur le déroulement de l'installation, un autre écran de confirmation est proposé.



**10 (Facultatif) Positionnez le curseur dans l'écran de texte suivant et appuyez sur Entrée.**

Une liste de langues est affichée.

**11 Sélectionnez la langue d'affichage souhaitée au cours de l'installation et appuyez sur Entrée.****12 Si le programme vous y invite, répondez aux questions supplémentaires.**

- Si vous avez préconfiguré toutes les informations de configuration du système, le programme d'installation ne vous invite pas à les entrer de nouveau. Reportez-vous au [Chapitre 2, "Préconfiguration des informations de configuration système – Tâches"](#) du manuel *Guide d'installation d'Oracle Solaris 10 1/13 : installations basées sur réseau*.
- Si vous n'avez pas préconfiguré toutes les informations de votre système, le programme d'installation vous invite à les entrer sur plusieurs écrans. Utilisez la "[Liste de contrôle de l'installation](#)" à la [page 17](#) pour répondre aux questions de configuration.
- Lors de la configuration, vous pouvez décider d'activer ou non les services réseau sur les clients distants. Par défaut, la réponse est "Yes, I would like to enable network services for use by remote clients."

Répondez par "No" si vous souhaitez sécuriser davantage la configuration système. Ainsi, le shell sécurisé constitue le seul service réseau accessible aux clients distants. La réponse par défaut (Yes) permet d'activer davantage de services que dans les versions précédentes d'Oracle Solaris. Chaque service peut être activé individuellement après l'installation. Vous pouvez donc répondre par Non sans aucun risque. Pour plus d'informations sur ces options, reportez-vous à la section "[Planification de la sécurité réseau](#)" du manuel *Guide d'installation d'Oracle Solaris 10 1/13 : planification de l'installation et de la mise à niveau*.

Une fois l'installation terminée, vous pouvez activer l'ensemble des services réseau à l'aide de la commande `net services open` ou les activer individuellement à l'aide des commandes SMF. Reportez-vous à la section "[Révision des paramètres de sécurité après l'installation](#)" du manuel *Guide d'installation d'Oracle Solaris 10 1/13 : planification de l'installation et de la mise à niveau*.

Après avoir répondu aux questions de configuration, vous accédez à l'écran de bienvenue d'Oracle Solaris.

**13 Cliquez sur Next dans l'écran de bienvenue.**

L'écran Installer Questions s'affiche.

**14 Spécifiez si vous souhaitez réinitialiser le système automatiquement et si vous souhaitez éjecter le disque automatiquement. Cliquez sur Next.**

**Important :** si vous prévoyez de désactiver l'enregistrement automatique après l'installation, désélectionnez la réinitialisation automatique.

L'écran Specify Media s'affiche.

**15 Sélectionnez le média d'installation de votre choix. Cliquez sur Next.**

L'écran de la licence s'affiche.

**16 Acceptez le contrat de licence pour poursuivre l'installation. Cliquez sur Next.**

Le programme d'installation d'Oracle Solaris détermine alors si une mise à niveau du système est possible. Pour pouvoir être mis à niveau, le système doit comporter un système de fichiers root Oracle Solaris existant (/). Le programme d'installation d'Oracle Solaris vérifie que les conditions sont remplies, puis effectue la mise à niveau de votre système.

L'écran Select Upgrade or Initial Install s'affiche.

**17 Décidez si vous souhaitez effectuer une nouvelle installation ou une mise à niveau. Cliquez sur Next.**

---

**Remarque** – Si vous avez restauré la partition de service ou de diagnostic sur votre système avant de commencer l'installation, il est possible que vous ne puissiez pas effectuer la mise à niveau vers le SE Oracle Solaris. Pour plus d'informations, reportez-vous à la section [“Partition de service non créée par défaut sur des systèmes non dotés de partition de service”](#) du manuel *Guide d'installation d'Oracle Solaris 10 1/13 : Live Upgrade et planification de la mise à niveau*.

---

L'écran suivant permet de choisir entre une installation par défaut ou une installation personnalisée.

**18 Sélectionnez le type d'installation à effectuer. Cliquez sur Next.**

- **Sélectionnez Default Install pour installer le groupe de logiciels Oracle Solaris complet.**
- **Sélectionnez Custom Install si vous souhaitez effectuer les tâches suivantes :**
  - Installation d'un groupe de logiciels spécifique
  - Installation de logiciels supplémentaires
  - Installation de packages logiciels spécifiques
  - Installation d'un environnement linguistique spécifique
  - Personnalisation de l'organisation des disques

Pour plus d'informations sur les groupes de logiciels, reportez-vous à la rubrique “[Espace disque requis pour chaque groupe de logiciels](#)” à la page 15. Pour plus d'informations sur la personnalisation des partitions `fdisk`, reportez-vous à la section “[Recommandations pour le partitionnement](#)” du manuel *Guide d'installation d'Oracle Solaris 10 1/13 : planification de l'installation et de la mise à niveau*.

---

**Remarque** – Le programme d'installation en mode texte ne vous propose pas le choix entre une installation par défaut et une installation personnalisée. Pour effectuer une installation par défaut, acceptez les valeurs par défaut fournies par le programme d'installation en mode texte. Pour effectuer une installation personnalisée, modifiez les valeurs des écrans du programme d'installation en mode texte.

---

**19 Si cela vous est demandé, fournissez les informations d'enregistrement automatique.**

Si vous avez paramétré les préférences d'enregistrement automatique avec le mot-clé `auto_reg` dans le fichier `sysidcfg` avant l'installation ou la mise à niveau, le programme d'installation ne vous demande pas de fournir ces informations dans le cadre de la finalisation de la configuration.

- **Si vous n'avez pas inclus le mot-clé `auto_reg` dans le fichier `sysidcfg`, le programme d'installation vous invite à fournir les informations d'enregistrement automatique dans le cadre de la finalisation de la configuration.**

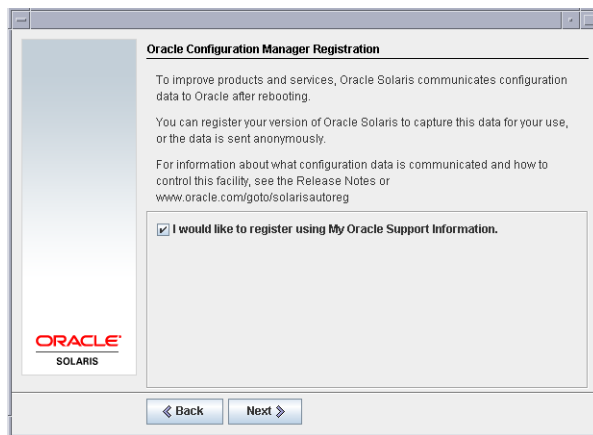
---

**Remarque** – Si vous prévoyez de désactiver l'enregistrement automatique à la fin de l'installation ou de la mise à niveau, vous pouvez passer ces écrans d'enregistrement automatique sans fournir aucune information.

---

- a. **Sélectionnez l'option permettant de vous enregistrer en utilisant vos informations d'identification de support ou désélectionnez l'option permettant d'envoyer des données de façon anonyme. Cliquez sur Next pour continuer.**

La capture d'écran suivante illustre la version GUI de l'écran d'enregistrement automatique. La version du programme d'installation en mode texte affiche le même texte.



Dans l'écran du programme d'installation en mode texte, appuyez sur les touches fléchées pour accéder à la case d'option. Appuyez sur Entrée pour cocher la case et sélectionner ainsi l'enregistrement avec informations d'identification. Appuyez sur les touches Echap+2 pour continuer.

## b. Fournissez les informations d'identification et données relatives au proxy requises.

La capture d'écran suivante illustre la version GUI de l'écran de saisie des données de l'enregistrement automatique. La version du programme d'installation en mode texte offre les mêmes options.

**Oracle Configuration Manager Registration**

To register, complete the following fields:

- Confirm your existing My Oracle Support Information.
- If using a proxy server, provide the proxy settings.

Provide your email address to be informed of security issues, install and initiate Oracle Configuration Manager. Easier for you if you use your My Oracle Support Email Address/User Name.

For information about what configuration data is communicated and how to control this facility, see the Release Notes or [www.oracle.com/goto/solarisautoreg](http://www.oracle.com/goto/solarisautoreg)

Provide your My Oracle Support password to receive security updates via your My Oracle Support account.

**User Name/Email:**

**My Oracle Support Password:**

**Proxy Server Host Name:**

**Proxy Server Port Number:**

**HTTP Proxy User Name:**

**HTTP Proxy Password:**

◀ Back   Next ▶

Si vous avez choisi de vous enregistrer à l'aide de vos données de support, vous devez fournir votre nom d'utilisateur et votre mot de passe My Oracle Support. Si vous utilisez un serveur de proxy, vous pouvez fournir le nom de l'hôte du serveur et le numéro de port ainsi que le nom de l'utilisateur proxy et le mot de passe.

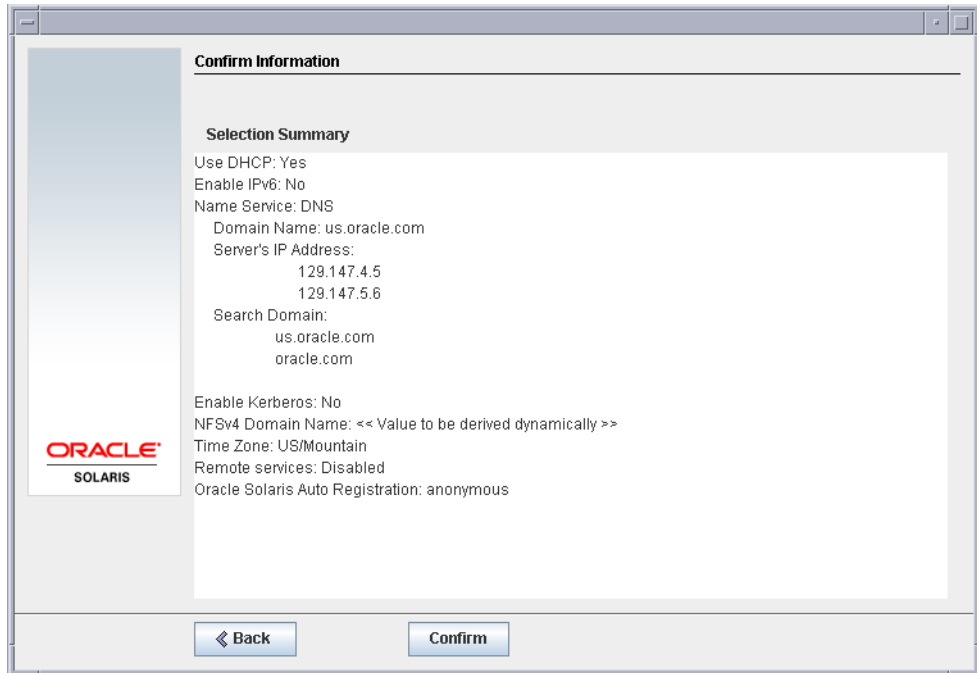
Si vous avez choisi de vous enregistrer de façon anonyme, cet écran se contente de vous demander les informations de proxy.

Appuyez sur les touches fléchées pour passer d'une ligne à l'autre. Saisissez vos informations d'identification et vos données relatives proxy, le cas échéant. Appuyez sur les touches Echap+2 pour continuer.

L'écran Ready to Install s'affiche.

## 20 Vérifiez l'écran Ready to Install.

La capture d'écran suivante illustre l'interface graphique. La version texte de cet écran contient les mêmes informations.



## 21 Cliquez sur Install Now puis suivez les instructions d'installation du logiciel Oracle Solaris.

Une fois que le programme d'installation a terminé l'installation du logiciel Oracle Solaris, le système se réinitialise automatiquement ou vous invite à le réinitialiser manuellement.

Une fois l'installation achevée, les journaux correspondants sont enregistrés dans des fichiers. Ils sont accessibles à partir des répertoires `/var/sadm/system/logs` et `/var/sadm/install/logs`.

- Si vous effectuez une première installation, la procédure est terminée. Si vous avez désélectionné la réinitialisation automatique, passez à l'[Étape 22](#).
- Si vous mettez à niveau le logiciel Oracle Solaris, vous devrez éventuellement corriger quelques modifications locales non conservées.
  - a. Vérifiez le contenu du fichier `/a/var/sadm/system/data/upgrade_cleanup` afin de déterminer si vous devez corriger les modifications locales non conservées par le Programme d'installation Oracle Solaris.

b. Corrigez toutes les modifications locales non préservées.

22 Si vous avez précédemment désélectionné la réinitialisation automatique, choisissez l'une des deux options suivantes :

- Si vous ne souhaitez pas désactiver l'enregistrement automatique, retirez le média d'installation (le cas échéant), puis réinitialisez manuellement le système comme suit :  
# reboot
- Si vous souhaitez désactiver l'enregistrement automatique de manière à éviter l'envoi de données de configuration à Oracle lors de la réinitialisation, effectuez la procédure suivante avant de réinitialiser manuellement le système.




---

**Attention** – Si le système ne se réinitialise pas automatiquement, vous ne pouvez pas effectuer la procédure suivante pour désactiver l'enregistrement automatique. Au lieu de cela, après la réinitialisation automatique, vous pouvez désactiver l'enregistrement automatique à l'aide d'Oracle Configuration Manager (OCM). Reportez-vous au [Chapitre 17, “Utilisation d'Oracle Configuration Manager”](#) du manuel *Administration d'Oracle Solaris : Administration de base*

---

a. Ouvrez une fenêtre de terminal comme suit :

- Lors d'une installation avec l'interface graphique d'installation, effectuez un clic droit.
- Lors d'une installation en mode texte, appuyez sur la touche "!".

b. Sur la ligne de commande, supprimez le fichier `/a/var/tmp/autoreg_config`.

```
# rm /a/var/tmp/autoreg_config
```

c. Enregistrez le fichier.

d. Retirez le média d'installation (le cas échéant) et réinitialisez manuellement le système.

```
# reboot
```

Après la réinitialisation du système, un menu GRUB présente une liste des systèmes d'exploitation installés, dans laquelle figure le système d'exploitation Oracle Solaris qui vient d'être installé.

e. Sélectionnez le système d'exploitation que vous souhaitez initialiser.

En l'absence de sélection, c'est le système d'exploitation défini par défaut qui est chargé.

**Informations  
supplémentaires**

## Etapes suivantes

Si vous installez plusieurs systèmes d'exploitation sur votre machine, vous devez configurer le programme d'amorçage pour la reconnaissance de ces systèmes d'exploitation afin que l'initialisation s'effectue correctement. Pour plus d'informations, reportez-vous à la section [“Modification du comportement d'initialisation par modification du menu GRUB au moment de l'initialisation”](#) du manuel *Administration d'Oracle Solaris : Administration de base*.



## Installation des pools root ZFS à l'aide du programme d'installation interactif en mode texte d'Oracle Solaris (planification et tâches)

---

Ce chapitre décrit l'installation initiale d'un pool root ZFS à l'aide du programme interactif d'installation d'Oracle Solaris du DVD du système d'exploitation Oracle Solaris ou du CD Logiciel Oracle Solaris - 1 .

Ce chapitre aborde les sujets suivants :

- “Installation du pool root ZFS (planification)” à la page 57
- “Réalisation d'une installation initiale ZFS à l'aide du programme interactif d'installation en mode texte d'Oracle Solaris” à la page 58

### Installation du pool root ZFS (planification)

Vous pouvez procéder à une installation initiale à l'aide du programme interactif d'installation en mode texte d'Oracle Solaris pour créer un pool de stockage ZFS contenant un pool root ZFS amorçable. Il n'est pas possible d'utiliser le programme d'installation à interface graphique standard pour installer un pool root ZFS.

L'exécution du programme interactif d'installation en mode texte de Solaris est similaire à la procédure appliquée aux versions précédentes d'Oracle Solaris. La seule différence est que vous pouvez choisir d'installer un système de fichiers root UFS ( / ) ou un pool root ZFS. UFS demeure le format de système de fichiers par défaut. Sélectionnez l'option ZFS pour créer et installer un pool de stockage ZFS.

Si vous disposez déjà de pools de stockage ZFS sur votre système, ces derniers restent inchangés, sauf si vous sélectionnez les disques du pool existant pour créer le nouveau pool de stockage. Si vous souhaitez utiliser un pool de stockage ZFS existant pour votre système de fichiers root ZFS, vous devez utiliser Live Upgrade (fonctionnalité d'Oracle Solaris) pour faire migrer votre système de fichiers root ( / ) UFS existant vers un pool root ZFS. Live Upgrade permet également d'effectuer la mise à niveau d'un pool root ZFS. Pour plus d'informations, reportez-vous au [Chapitre 10, “Live Upgrade et ZFS \(présentation\)”](#) du manuel *Guide d'installation d'Oracle Solaris 10 1/13 : Live Upgrade et planification de la mise à niveau*.

Avant de lancer l'installation initiale pour créer un pool root ZFS, reportez-vous au [Chapitre 5, “Planification d’une installation de système de fichiers root ZFS”](#) du manuel *Guide d’installation d’Oracle Solaris 10 1/13 : planification de l’installation et de la mise à niveau*.

---

**Remarque** – Les installations de systèmes de fichiers root ZFS sur les systèmes SPARC et x86 nécessitent au moins 1,5 Go de mémoire.

---

## Réalisation d'une installation initiale ZFS à l'aide du programme interactif d'installation en mode texte d'Oracle Solaris

Cette procédure décrit l'installation d'un système SPARC autonome à partir du CD ou du DVD.

### ▼ SPARC : Installation d'un pool root ZFS

#### Avant de commencer

Si vous souhaitez installer le système d'exploitation Oracle Solaris sur une machine ou un domaine ne possédant pas d'unité de CD ou DVD intégrée, il vous est possible d'utiliser l'unité d'une autre machine. Pour des instructions détaillées, reportez-vous à l'[Annexe B, “Procédure d’installation ou de mise à niveau distante – Tâches”](#) du manuel *Guide d’installation d’Oracle Solaris 10 1/13 : installations basées sur réseau*.

Vérifiez que vous disposez des médias nécessaires.

- Pour une installation à partir d'un DVD, vous avez besoin de DVD du système d'exploitation Oracle Solaris pour plates-formes SPARC.
- Pour une installation à partir d'un CD, vous avez besoin du média suivant :
  - CD Logiciel Oracle Solaris
  - CD de versions localisées Oracle Solaris pour plates-formes SPARC : le cas échéant, le programme d'installation vous invite à insérer ces CD pour installer des versions localisées.

---

**Remarque** – **A partir de la version Oracle Solaris 10 8/11**, seul un DVD est fourni. Les CD Logiciel Oracle Solaris ne sont plus fournis.

---

Si vous souhaitez préserver des données et applications existantes, effectuez une sauvegarde du système. Pour plus d'informations sur la sauvegarde d'un pool root ZFS, reportez-vous à la section [“Restauration du pool root ZFS ou des instantanés du pool root”](#) du manuel *Guide d’administration Oracle Solaris ZFS*.

**1 Insérez le DVD du système d'exploitation Oracle Solaris pour plates-formes SPARC ou le Logiciel Oracle Solaris pour plates-formes SPARC - 1 CD.**

**2 Initialisation du système.**

- S'il s'agit d'un tout nouveau système prêt à l'emploi, allumez-le.
- Si vous souhaitez installer un système en cours d'exécution, commencez par l'arrêter.

L'invite ok s'affiche.

**3 Exécutez la commande suivante pour lancer le programme d'installation en mode texte interactif d'Oracle Solaris en effectuant l'initialisation à partir du CD ou du DVD local.**

```
ok boot cdrom - text
```

```
text
```

Spécifie l'exécution du programme d'installation en mode texte dans une session de bureau. Utilisez cette option pour remplacer l'interface graphique d'installation qui s'affiche par défaut.

L'exécution de l'interface graphique d'installation ne permet pas d'installer un pool root ZFS. Si le système d'exploitation ne parvient pas à détecter un clavier prenant en charge l'identification automatique, un écran propose plusieurs configurations de clavier sélectionnables.

---

**Remarque** – Les claviers PS/2 ne prennent pas en charge l'identification automatique. Vous devez sélectionner la configuration du clavier pendant l'installation.

---

**4 Si un écran répertoriant les configurations de clavier s'affiche, sélectionnez la configuration de votre choix dans l'écran qui suit et appuyez sur F2 pour continuer.**

Le système configure les périphériques et les interfaces et recherche les fichiers de configuration. Une liste de sélection de la langue peut s'afficher. Si cet écran ne s'affiche pas, passez à l'[Étape 6](#).

**5 Si un écran vous invite à sélectionner une langue, sélectionnez la langue à utiliser au cours de l'installation et appuyez sur la touche F2.**

```
Select a Language
```

```
+-----+
| Please specify the the language from the list below.
|
| To make a selection, use the arrow keys to highlight the option and
| press Return to mark it [X].
|
|      [ ] English
|      [ ] French
|      [ ] German
|      [ ] Italian
|      [ ] Japanese
|      [ ] Korean
|      [ ] Simplified Chinese
|-----+
```

```

|         [ ] Spanish
|         [ ] Swedish
|         [ ] Traditional Chinese
|         [ ] UK-English
|
|     F2_Continue      F6_Help
+-----+

```

**6 Appuyez sur F2 pour passer à l'écran suivant.**

L'écran d'installation d'Oracle Solaris s'affiche.

**7 Fournissez les informations de configuration du système si cela vous est demandé.**

- **Si vous avez préconfiguré toutes les informations de configuration du système, le programme d'installation ne vous invite pas à les saisir de nouveau.**

Reportez-vous au [Chapitre 2, “Préconfiguration des informations de configuration système – Tâches”](#) du manuel *Guide d'installation d'Oracle Solaris 10 1/13 : installations basées sur réseau*.

- **Si vous n'avez pas préconfiguré toutes les informations de votre système, le programme d'installation vous invite à les entrer sur plusieurs écrans.**

Utilisez la [“Liste de contrôle de l'installation”](#) à la [page 17](#) pour répondre aux questions de configuration.

**8 Lorsque le système vous y invite, indiquez si vous souhaitez activer les services réseau en vue d'une utilisation par les clients distants.**

- **Pour activer les services réseau, sélectionnez la réponse par défaut (Yes, I would like to enable network services for use by remote clients).**
- **Sélectionnez "No" si vous souhaitez sécuriser davantage la configuration système. Ainsi, le shell sécurisé constitue le seul service réseau accessible aux clients distants.**

Si vous le souhaitez, vous pouvez également activer l'ensemble des services réseau après l'installation à l'aide de la commande `net services open` ou activer les services individuellement à l'aide des commandes SMF. Reportez-vous à la section [“Révision des paramètres de sécurité après l'installation”](#) du manuel *Guide d'installation d'Oracle Solaris 10 1/13 : planification de l'installation et de la mise à niveau*.

Une fois que vous avez répondu aux questions de configuration et défini le mot de passe root, l'écran d'installation interactive d'Oracle Solaris s'affiche.

```

Oracle Solaris Interactive Installation
+-----+
|On the following screens, you can accept the defaults or you can customize |
| how Solaris software will be installed by:                               |
|                                                                            |
| - Selecting the type of Solaris software to install                       |

```

```

| - Selecting disks to hold the software you've selected
| - Selecting unbundled products to be installed with Solaris
| - Specifying how file systems are laid out on the disks
|
|After completing these tasks, a summary of your selections
| (called a profile) will be displayed.
|
|There are two ways to install your Solaris software:
|
| - 'Standard' installs your system from a standard Oracle Solaris
|   Distribution. Selecting 'standard' allows you to choose between
|   initial install and upgrade, if your system is upgradeable.
|
| - 'Flash' installs your system from one or more Flash Archives.
|
|   F2_Standard   F4_Flash   F5_Exit   F6_Help
+-----+

```

Pour plus d'informations sur ces options, reportez-vous à la section “[Planification de la sécurité réseau](#)” du manuel *Guide d'installation d'Oracle Solaris 10 1/13 : planification de l'installation et de la mise à niveau*.

## 9 Choisissez la méthode d'installation.

### ■ Pour installer une archive Flash ZFS, appuyez sur F4.

Pour des instructions plus détaillées sur l'installation d'une archive Flash ZFS, reportez-vous au manuel *Guide d'administration Oracle Solaris ZFS*.

### ■ Pour effectuer une installation initiale d'un système de fichiers root ZFS, appuyez sur F2.

## 10 Spécifiez si vous souhaitez réinitialiser le système automatiquement et si vous souhaitez éjecter le disque automatiquement. Appuyez sur la touche F2.

---

**Remarque** – Si vous souhaitez désactiver l'enregistrement automatique après l'installation et avant la réinitialisation, désélectionnez la réinitialisation automatique.

---

Si vous disposez déjà de pools de stockage ZFS sur votre système, ces derniers sont reconnus par le message suivant, mais restent inchangés, sauf si vous sélectionnez les disques des pools existants pour créer le nouveau pool de stockage.

```

There are existing ZFS pools available on this system.
However, they can only be upgraded using the Live Upgrade tools.
The following screens will only allow you to install a ZFS root system,
not upgrade one.

```

Appuyez sur la touche F2 pour continuer lorsque vous voyez le message indiquant que vous disposez déjà de pools de stockage ZFS sur votre système.

L'écran de la licence s'affiche.

**11 Acceptez le contrat de licence pour poursuivre l'installation. Appuyez sur la touche F2.**

L'écran Select Upgrade or Initial Install peut s'afficher. Si vous disposez d'un système de fichiers UFS pouvant être mis à niveau, cet écran s'affiche. Si cet écran ne s'affiche pas, passez à [l'Étape 13](#).

**12 Pour effectuer une installation au format ZFS, appuyez sur F4 pour une installation initiale.**

Différents écrans s'affichent vous permettant de sélectionner des zones géographiques, des environnements linguistiques et des produits supplémentaires.

**13 Faites votre sélection concernant ces paramètres.**

L'écran de choix d'un type de système de fichiers s'affiche.

**14 Pour créer un pool root ZFS, sélectionnez l'option ZFS et appuyez sur F2.**

```
Choose a Filesystem Type
+-----+
| Select the filesystem to use for your Oracle Solaris installation |
|                                                                     |
|           [ ] UFS                                                 |
|           [X] ZFS                                                 |
|                                                                     |
|           F2_Continue      F6_Help                                |
+-----+
```

L'écran de sélection de logiciel s'affiche.

**15 Sélectionnez le type d'installation à effectuer. Appuyez sur la touche F2.**

Pour effectuer une installation par défaut, acceptez la valeur par défaut proposée. Pour effectuer une installation personnalisée, modifiez les valeurs de l'écran du programme d'installation en mode texte. Dans l'écran d'exemple, le groupe de logiciels par défaut (Entire Distribution - Distribution entière) est sélectionné pour l'installation.

Pour plus d'informations sur les groupes de logiciels, reportez-vous à la rubrique [“Espace disque requis pour chaque groupe de logiciels”](#) à la page 15.

```
Select Software
+-----+
| Select the Solaris software to install on the system                |
|                                                                     |
| Note: After selecting a software group, you can add or remove      |
| software by customizing it. However this requires understanding of |
| software dependencies and how Solaris software is packaged.       |
|                                                                     |
| [ ] Entire Distribution plus OEM support .....8575.00 MB         |
| [X] Entire Distribution.....8529.00 MB                           |
| [ ] Developer System Support.....8336.00 MB                     |
| [ ] End User System Support.....7074.00 MB                       |
| [ ] Core System Support.....3093.00 MB                           |
| [ ] Reduced Networking Core System Support.....3035.00 MB        |
|                                                                     |
|           F2_Continue      F6_Help                                |
+-----+
```

```
+-----+
```

L'écran de sélection de disques s'affiche.

Une fois que le logiciel à installer est sélectionné, un message vous invite à sélectionner les disques pour créer le pool de stockage ZFS. Cet écran est similaire à celui des versions précédentes d'Oracle Solaris, excepté le texte suivant :

For ZFS, multiple disks will be configured as mirrors, so the disk you choose, or the slice within the disk must exceed the Suggested Minimum value.

## 16 Sélectionnez le ou les disques à utiliser pour votre pool root ZFS.

Veillez noter les informations suivantes :

- Si vous sélectionnez un seul disque et souhaitez configurer une mise en miroir ultérieurement, reportez-vous aux informations sur la commande `zpool attach` à la section “Gestion de périphériques dans un pool de stockage ZFS” du manuel *Guide d'administration Oracle Solaris ZFS*.
- Si vous sélectionnez deux disques, une configuration de double disque mis en miroir est définie pour le pool root. Un pool en miroir de deux ou trois disques est optimal.
- Si vous disposez de huit disques et que vous les sélectionnez tous, les huit disques seront utilisés pour le pool root sous forme d'une large mise en miroir. Cette configuration n'est pas optimale.

La configuration de pool RAID-Z n'est pas prise en charge pour le pool root. Pour plus d'informations sur la configuration de pools de stockage ZFS, reportez-vous à la section “Fonctions de réplication d'un pool de stockage ZFS” du manuel *Guide d'administration Oracle Solaris ZFS*.

Select Disks

```
+-----+
|On this screen you must select the disks for installing Solaris
|software. Start by looking at the Suggested Minimum Field;
|this value is the approximate space needed to install the software
|you've selected. For ZFS, multiple disks will be configured as mirrors,
|so the disk you choose on the slice within the disk must exceed
|the Suggested Minimum Value.
|
| Note: ** denotes the current boot disk
|
|Disk Device                                     Available Space
|=====
|[X]** c0t0d0                                     69994 MB (F4 to edit)
|[X]   c0t1d0                                     69994 MB
|[-]   c0t2d0                                     0 MB
|[-]   c0t3d0                                     0 MB
|
|                                         Maximum Root Size: 69994 MB
|                                         Suggested Minimum: 8529 MB
|
+-----+
```

```
| F2_Continue F3_Go Back F4_Edit F5_Exit F6_Help |
+-----+

```

L'écran de sauvegarde des données s'affiche.

### 17 (Facultatif) Sauvegardez les données sur le disque sur lequel le logiciel est installé.

Si un disque sélectionné pour l'installation contient des systèmes de fichiers ou des tranches sans nom que vous souhaitez enregistrer, vous pouvez procéder à l'enregistrement à ce stade.

Preserve Data?

```
+-----+
|Do you want to preserve existing data? At least one of the disks you've |
|selected for installing Solaris software has file systems or unnamed slices|
|that you may want to save |
| |
| F2_Continue F4_Preserve F6_Help |
+-----+

```

Si vous avez appuyé sur F4 pour enregistrer les données, l'écran d'enregistrement des données s'affiche.

### 18 (Facultatif) Sélectionnez les données à enregistrer.

Pour gérer un système de fichiers root ZFS, vous devez fournir la taille de l'ensemble du disque d'une tranche. Par exemple, indiquez la taille dans la tranche 0. Il peut s'avérer difficile de gérer différents systèmes de fichiers root sur un même disque.

Pour copier les données du disque à installer en tant que système de fichiers root, quittez le programme d'installation et sauvegardez les données que vous souhaitez conserver sur ce disque, puis redémarrez le programme d'installation.

```
# install-solaris
```

L'écran de configuration des paramètres ZFS s'affiche.

### 19 Acceptez les valeurs par défaut ou modifiez-les.

Vous pouvez également modifier le nom du pool ZFS, le nom du jeu de données et la taille du pool, de la zone de swap et de l'espace de vidage. De plus, vous pouvez modifier la façon dont le système de fichiers /var est créé et monté.

Configure ZFS Settings

```
+-----+
|Specify the name of the pool to be created from the disk(s) you have chosen.|
|Also specify the name of the dataset to be created within the pool that is |
|to be used as the root directory for the filesystem. |
| |
| |
| ZFS Pool Name: rpool |
| ZFS Root Dataset Name: s10zfsBE |
| ZFS Pool Size in (MB): 69995 |
| Size of swap area in (MB): 2048 |
| Size of dump area in (MB): 1024 |
| (Pool size must be between 6481 MB and 69995 MB) |
| |
+-----+

```



```

|                                     [X] Keep / and /var combined
|                                     [ ] Put /var on a separate dataset
|
|      F2_Continue      F3_Go Back      F5_Exit      F6_Help
+-----+

```

L'écran de montage d'un système de fichiers distant s'affiche.

## 20 Déterminez si vous souhaitez monter un système de fichiers distant.

```

Mount Remote File System
+-----+
|Do you want to mount a software from a remote file server? This may
|be necessary if you had to remove software because of disk space problems.
|
|      F2_Continue      F6_Help
+-----+

```

## 21 Si cela vous est demandé, fournissez les informations d'enregistrement automatique.

- **Si vous avez paramétré les préférences d'enregistrement automatique avec le mot-clé `auto_reg` dans le fichier `sysidcfg` avant l'installation ou la mise à niveau, le programme d'installation ne vous demande pas de fournir ces informations dans le cadre de la finalisation de la configuration.**

Pour plus d'informations sur l'utilisation du mot-clé `auto_reg`, reportez-vous à la section “Mot-clé `auto_reg`” du manuel *Guide d'installation d'Oracle Solaris 10 1/13 : installations basées sur réseau*.

- **Si vous n'avez pas inclus le mot-clé `auto_reg` dans le fichier `sysidcfg`, le programme d'installation vous invite à fournir les informations d'enregistrement automatique dans le cadre de la finalisation de la configuration.**

---

**Remarque** – Si vous prévoyez de désactiver l'enregistrement automatique à la fin de l'installation ou de la mise à niveau, vous pouvez passer ces écrans d'enregistrement automatique sans fournir aucune information.

---

- a. **Sélectionnez l'option permettant de vous enregistrer en utilisant vos informations d'identification de support ou désélectionnez l'option permettant d'envoyer des données de façon anonyme.**

```
Provide Oracle Configuration Manager Registration Information

To improve products and services, Oracle Solaris communicates configuration
data to Oracle after rebooting.

You can register your version of Oracle Solaris to capture this data for
your use, or the data is sent anonymously.

For information about what configuration data is communicated and how to
control this facility, see the Release Notes or
www.oracle.com/goto/solarisautoreg

> Use the arrow keys to select the option and press Return to
mark it [X].

[ X ] I would like to register using My Oracle Support information.

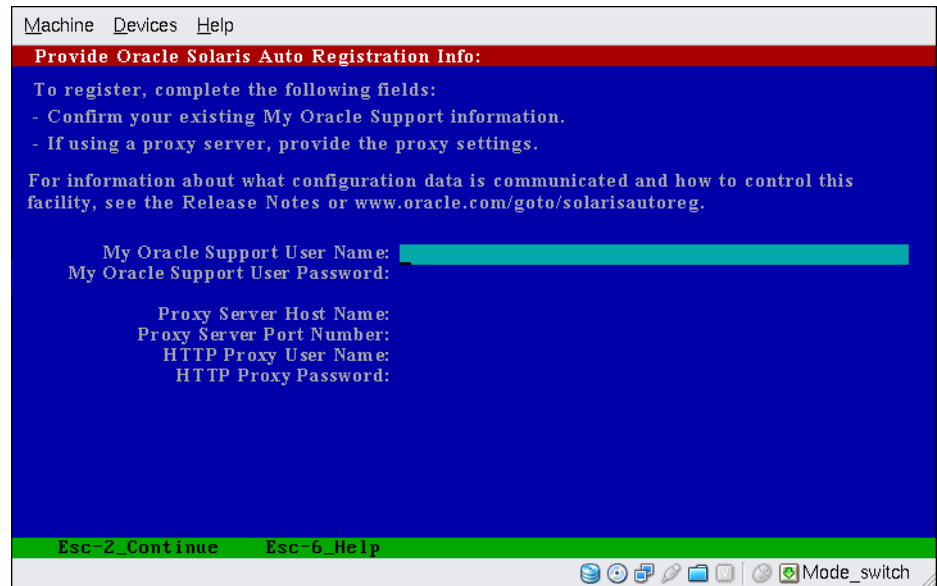
Esc-2_Continue  Esc-6_Help
```

Appuyez sur les touches fléchées pour accéder à la case d'option. Appuyez sur Entrée pour cocher la case et sélectionner ainsi l'enregistrement avec informations d'identification. Appuyez sur les touches Echap+2 pour continuer.

- b. **Fournissez les informations d'identification et données relatives au proxy requises.**

Si vous avez choisi de vous enregistrer à l'aide de vos données de support, vous devrez fournir votre nom d'utilisateur et votre mot de passe My Oracle Support. Si vous utilisez un serveur de proxy, vous pouvez fournir le nom de l'hôte du serveur et le numéro de port ainsi que le nom de l'utilisateur proxy et le mot de passe.

Si vous avez choisi de vous enregistrer de façon anonyme, cet écran se contente de vous demander les informations de proxy.



Appuyez sur les touches fléchées pour passer d'une ligne à l'autre. Saisissez vos informations d'identification et vos données relatives proxy, le cas échéant. Appuyez sur les touches Echap+2 pour continuer.

L'écran Profil s'affiche.

## 22 Vérifiez vos choix d'installation dans l'écran de profil qui s'affiche.

Vous pouvez modifier le profil d'installation si nécessaire. L'exemple suivant décrit un écran de profil d'installation finale.

```

Profile
+-----+
|The information shown below is your profile for installing Solaris software.|
|It reflects the choices you've made on previous screens.                  |
+-----+
|
|          Installation Option: Initial
|          Boot Device: c0t0d0
| Root File System Type: ZFS
|          Client Services: None
|          System Locale: C ( C )
|
|          Software: Solaris 10, Entire Distribution
|          Pool Name: rpool
| Boot Environment Name: s10zfsBE
|          Pool Size: 69995 MB
|
+-----+

```

```

|                               Devices in Pool: c0t0d0
|                               c0t1d0
|
|   F2_Begin Installation   F4_Change   F5_Exit   F6_Help
+-----+-----+-----+-----+

```

### 23 Pour installer le logiciel Oracle Solaris, appuyez sur F2 et suivez les instructions.

Une fois que le programme interactif d'installation en mode texte d'Oracle Solaris a terminé l'installation du logiciel Oracle Solaris, le système se réinitialise automatiquement ou vous invite à le réinitialiser manuellement.

Si vous installez des produits supplémentaires, vous êtes invité à insérer le DVD ou le CD correspondant. Vous trouverez les procédures d'installation dans la documentation d'installation appropriée.

Une fois l'installation terminée, les journaux correspondants sont enregistrés dans des fichiers. Ils sont accessibles à partir des répertoires `/var/sadm/system/logs` et `/var/sadm/install/logs`.

L'installation est terminée. Si vous avez désélectionné la réinitialisation automatique après l'installation, passez à l'[Étape 24](#).

### 24 Si vous avez précédemment désélectionné la réinitialisation automatique, choisissez l'une des deux options suivantes :

- Si vous ne souhaitez pas désactiver l'enregistrement automatique, retirez le média d'installation (le cas échéant), puis réinitialisez manuellement le système comme suit :
 

```
# reboot
```
- Si vous souhaitez désactiver l'enregistrement automatique de manière à éviter l'envoi de données de configuration à Oracle lors de la réinitialisation, effectuez la procédure suivante avant de réinitialiser manuellement le système.




---

**Attention** – Si le système ne se réinitialise pas automatiquement, vous ne pouvez pas effectuer la procédure suivante pour désactiver l'enregistrement automatique. Au lieu de cela, après la réinitialisation automatique, vous pouvez désactiver l'enregistrement automatique à l'aide d'Oracle Configuration Manager (OCM). Reportez-vous au [Chapitre 17, "Utilisation d'Oracle Configuration Manager"](#) du manuel *Administration d'Oracle Solaris : Administration de base*.

---

a. Après l'installation et avant la réinitialisation manuelle, appuyez sur la touche "!" pour ouvrir une fenêtre de terminal.

b. Sur la ligne de commande, supprimez le fichier `/a/var/tmp/autoreg_config`.

```
# rm /a/var/tmp/autoreg_config
```

**c. Enregistrez le fichier.****d. Retirez le média d'installation (le cas échéant) et réinitialisez manuellement le système.**

```
# reboot
```

Votre système initialise le pool root ZFS que vous avez installé.

Vous pouvez afficher une liste d'environnements d'initialisation à l'aide de la commande `boot` en utilisant l'option `-L`. Pour plus d'informations sur l'initialisation SPARC, reportez-vous à la section [“Initialisation à partir d'un système de fichiers root ZFS donné sur un système SPARC”](#) du manuel *Administration d'Oracle Solaris : Administration de base*.

**25 (Facultatif) Consultez les informations obtenues sur le système de fichiers et le pool de stockage ZFS, comme illustré dans l'exemple suivant.**

La sortie des commandes `zpool status` et `zfs list` identifie les composants de pool root.

```
# zpool status
pool: rpool
state: ONLINE
scan: none requested
config:
```

NAME	STATE	READ	WRITE	CKSUM
rpool	ONLINE	0	0	0
mirror-0	ONLINE	0	0	0
c0t0d0s0	ONLINE	0	0	0
c0t1d0s0	ONLINE	0	0	0

```
errors: No known data errors
```

```
# zfs list
```

NAME	USED	AVAIL	REFER	MOUNTPOINT
rpool	7.15G	59.4G	106K	/rpool
rpool/ROOT	4.45G	59.4G	31K	legacy
rpool/ROOT/s10zfsBE	4.45G	59.4G	4.45G	/
rpool/dump	1.00G	59.4G	1.00G	-
rpool/export	63K	59.4G	32K	/export
rpool/export/home	31K	59.4G	31K	/export/home
rpool/swap	2.06G	61.5G	16K	-

Si, à l'origine, vous avez créé un pool de stockage ZFS avec un disque, vous pouvez convertir le disque en configuration ZFS en miroir après l'installation. Pour plus d'informations sur la façon dont vous pouvez ajouter ou joindre des disques, reportez-vous à la section [“Gestion de périphériques dans un pool de stockage ZFS”](#) du manuel *Guide d'administration Oracle Solaris ZFS*.

## x86 : Réalisation d'une installation initiale ZFS à l'aide du programme interactif d'installation en mode texte d'Oracle Solaris

Vous pouvez exécuter une installation initiale du système d'exploitation Oracle Solaris à l'aide du programme interactif d'installation en mode texte d'Oracle Solaris. Une installation initiale écrase les données sur les disques en cours d'installation. Cette section fournit des instructions détaillées sur la méthode d'installation du système d'exploitation Oracle Solaris à partir d'un média DVD ou CD.

### ▼ x86 : Installation ZFS à l'aide du programme interactif d'installation en mode texte d'Oracle Solaris avec GRUB

Le programme d'installation d'Oracle Solaris pour les systèmes x86 utilise le programme d'amorçage GRUB. Cette procédure décrit l'installation d'un système x86 autonome à l'aide du programme d'amorçage GRUB à partir du CD ou du DVD. Pour plus d'informations sur le programme d'amorçage GRUB, reportez-vous à la section [“Modification du comportement d'initialisation par modification du menu GRUB au moment de l'initialisation”](#) du manuel *Administration d'Oracle Solaris : Administration de base*.

#### Avant de commencer

Effectuez les tâches suivantes avant de commencer l'installation.

- Si vous souhaitez installer le SE Oracle Solaris sur un ordinateur ou un domaine ne possédant pas d'unité de DVD-ROM ou CD-ROM directement connectée, vous avez la possibilité d'utiliser l'unité de DVD-ROM ou CD-ROM connectée à un autre ordinateur. Pour des instructions détaillées, reportez-vous à l'[Annexe B, “Procédure d'installation ou de mise à niveau distante – Tâches”](#) du manuel *Guide d'installation d'Oracle Solaris 10 1/13 : installations basées sur réseau*.
- Assurez-vous que vous disposez des médias nécessaires.
  - Si vous effectuez votre installation à partir d'un DVD, utilisez le DVD du système d'exploitation Oracle Solaris pour plates-formes x86.
  - Si vous effectuez l'installation à partir d'un CD :

Les médias suivants sont requis :

- CD Logiciel Oracle Solaris
- CD de versions localisées Oracle Solaris pour plates-formes x86 : le cas échéant, le programme d'installation vous invite à insérer ces CD pour installer des versions localisées.

---

**Remarque – A partir de la version Oracle Solaris 10 8/11**, seul un DVD est fourni. Les CD Logiciel Oracle Solaris ne sont plus fournis.

---

- Vérifiez le BIOS de votre système pour vous assurer que vous pouvez initialiser à partir d'un CD ou d'un DVD.
- Si vous installez le SE Oracle Solaris sur un système non produit par Oracle Corporation, vérifiez la liste de compatibilité matérielle Oracle Solaris sur le site <http://www.oracle.com/webfolder/technetwork/hcl/index.html> avant de commencer l'installation.
- (Facultatif) Effectuez une sauvegarde de votre système.

Si vous souhaitez préserver des données et applications existantes, effectuez une sauvegarde du système. Pour sauvegarder un pool root ZFS, reportez-vous à la section “[Restauration du pool root ZFS ou des instantanés du pool root](#)” du manuel *Guide d'administration Oracle Solaris ZFS*.

### **1 Insérez le média approprié dans votre système.**

Si vous initialisez à partir du DVD du système d'exploitation Oracle Solaris ou du CD Logiciel Oracle Solaris - 1, insérez le disque. Le BIOS de votre système doit prendre en charge l'initialisation à partir d'un DVD ou d'un CD.

Vous devrez peut-être configurer manuellement votre BIOS pour pouvoir initialiser à partir d'un DVD ou d'un CD. Pour plus d'informations sur la configuration du BIOS, reportez-vous à la documentation relative à votre matériel.

### **2 Initialisez le système en l'arrêtant, puis en le démarrant à nouveau.**

### **3 Si vous devez configurer manuellement le BIOS pour permettre l'initialisation à partir d'un CD ou d'un DVD, appuyez sur la combinaison de touches appropriée pour interrompre le processus d'initialisation du système.**

Modifiez la priorité d'initialisation dans le BIOS, puis quittez le BIOS pour revenir au programme d'installation.

Un test de mémoire et un processus de détection du matériel s'exécutent automatiquement. L'écran s'actualise. Le menu GRUB s'affiche.

```
GNU GRUB version 0.95 (631K lower / 2095488K upper memory)
+-----+
| Oracle Solaris                               |
| Oracle Solaris Serial Console ttya          |
| Oracle Solaris Serial Console ttyb (for lx50, v60x and v65x) |
|                                             |
+-----+
Use the ^ and v keys to select which entry is highlighted.
Press enter to boot the selected OS, 'e' to edit the
commands before booting, or 'c' for a command-line.
```

#### 4 Sélectionnez Solaris, puis appuyez sur Entrée.

Le programme d'installation d'Oracle Solaris vérifie que le disque d'initialisation par défaut satisfait la configuration minimale requise pour une installation ou une mise à niveau du système. S'il ne parvient pas à détecter la configuration du système, il vous invite à entrer les informations manquantes.

Une fois la vérification terminée, l'écran de sélection de l'installation s'affiche.

#### 5 Sélectionnez le programme d'installation interactif en mode texte dans une session de bureau en tapant 3, puis appuyez sur entrée.

Sélectionnez ce type d'installation pour remplacer l'interface graphique d'installation par défaut par le programme d'installation en mode texte pour une installation ZFS.

Le système configure les périphériques et les interfaces, et recherche les fichiers de configuration. Si le système d'exploitation ne parvient pas à détecter un clavier prenant en charge l'identification automatique, un écran propose plusieurs configurations de clavier sélectionnables. S'il réussit à en trouver un, passez à l'[Étape 7](#).

#### 6 (Facultatif) Si un écran répertoriant les configurations de clavier s'affiche, sélectionnez la configuration de votre choix et appuyez sur F2 pour continuer.

Le système configure les périphériques et les interfaces et recherche les fichiers de configuration. Deux écrans peuvent s'afficher, confirmant le bon fonctionnement des fenêtres. Confirmez les deux écrans suivants et continuez en mode texte.

#### 7 Si l'écran suivant s'affiche, appuyez sur Entrée.

```
Starting Oracle Solaris Interactive (graphical user interface)
Installation
+-----+
| You must respond to the first question within 30 seconds |
| or the installer proceeds in a non-window environment   |
| (console mode).                                         |
|                                                         |
| If the screen becomes blank or unreadable the installer |
| proceeds in console mode.                               |
+-----+
```



```

| If the screen does not properly revert to console mode,
| restart the installation and make the following selection:
|
| Oracle Solaris Interactive Text (Console session)
+-----+

```

Après l'affichage des messages habituels sur le déroulement de l'installation, un autre écran de confirmation est proposé.

### 8 Positionnez le curseur dans l'écran de texte suivant et appuyez sur Entrée.

```

+-----+
| If the screen is legible, press ENTER in this window.
|
+-----+

```

Une liste de sélection de la langue peut s'afficher. Si cet écran ne s'affiche pas, passez à l'[Étape 10](#).

### 9 Si des choix de langue s'affichent, sélectionnez la langue d'affichage au cours de l'installation et appuyez sur F2.

```

Select a Language
+-----+
| Please specify the the language from the list below.
|
| To make a selection, use the arrow keys to highlight the option and
| press Return to mark it [X].
|
|      [ ] English
|      [ ] French
|      [ ] German
|      [ ] Italian
|      [ ] Japanese
|      [ ] Korean
|      [ ] Simplified Chinese
|      [ ] Spanish
|      [ ] Swedish
|      [ ] Traditional Chinese
|      [ ] UK-English
|
|      F2_Continue      F6_Help
+-----+

```

### 10 Appuyez sur la touche F2.

L'écran d'installation d'Oracle Solaris s'affiche.

## 11 Fournissez les informations de configuration du système si cela vous est demandé.

- **Si vous avez préconfiguré toutes les informations de configuration du système, le programme d'installation ne vous invite pas à les saisir de nouveau.**

Reportez-vous au [Chapitre 2, “Préconfiguration des informations de configuration système – Tâches”](#) du manuel *Guide d'installation d'Oracle Solaris 10 1/13 : installations basées sur réseau*.

- **Si vous n'avez pas préconfiguré toutes les informations de votre système, le programme d'installation vous invite à les entrer sur plusieurs écrans.**

Utilisez la [“Liste de contrôle de l'installation”](#) à la [page 17](#) pour répondre aux questions de configuration.

## 12 Lorsque le système vous y invite, indiquez si vous souhaitez activer les services réseau en vue d'une utilisation par les clients distants.

- **Pour activer les services réseau, sélectionnez la réponse par défaut (Yes, I would like to enable network services for use by remote clients).**
- **Sélectionnez "No" si vous souhaitez sécuriser davantage la configuration système. Ainsi, le shell sécurisé constitue le seul service réseau accessible aux clients distants.**

Si vous le souhaitez, vous pouvez également activer l'ensemble des services réseau après l'installation à l'aide de la commande `net services open` ou activer les services individuellement à l'aide des commandes SMF. Reportez-vous à la section [“Révision des paramètres de sécurité après l'installation”](#) du manuel *Guide d'installation d'Oracle Solaris 10 1/13 : planification de l'installation et de la mise à niveau*.

Pour plus d'informations sur ces options, reportez-vous à la section [“Planification de la sécurité réseau”](#) du manuel *Guide d'installation d'Oracle Solaris 10 1/13 : planification de l'installation et de la mise à niveau*.

Une fois que vous avez répondu aux questions de configuration et défini le mot de passe root, l'écran d'installation interactive d'Oracle Solaris s'affiche.

Solaris Interactive Installation

```
+-----+
|On the following screens, you can accept the defaults or you can customize
| how Solaris software will be installed by:
| - Selecting the type of Solaris software to install
| - Selecting disks to hold the software you've selected
| - Selecting unbundled products to be installed with Solaris
| - Specifying how file systems are laid out on the disks
|
|After completing these tasks, a summary of your selections
|(called a profile) will be displayed.
|
|There are two ways to install your Solaris software:
|
```

```

| - 'Standard' installs your system from a standard Solaris Distribution.
|   Selecting 'standard' allows you to choose between initial install
|   and upgrade, if your system is upgradeable.
|
| - 'Flash' installs your system from one or more Flash Archives.
|
|   F2_Continue      F4-Flash      F5-Exit      F6_Help
+-----+

```

### 13 Choisissez la méthode d'installation.

- **Pour installer une archive Flash ZFS, appuyez sur F4.**

Pour plus d'informations sur l'installation d'une archive Flash ZFS, reportez-vous au [Guide d'administration Oracle Solaris ZFS](#).

- **Pour effectuer une installation initiale d'un système de fichiers root ZFS, appuyez sur F2.**

### 14 Spécifiez si vous souhaitez réinitialiser le système automatiquement et si vous souhaitez éjecter le disque automatiquement. Appuyez sur la touche F2.

---

**Remarque** – Si vous souhaitez désactiver l'enregistrement automatique avant de redémarrer le système, désélectionnez la réinitialisation automatique.

Si vous disposez déjà de pools de stockage ZFS sur votre système, ces derniers sont reconnus par le message suivant, mais restent inchangés, sauf si vous sélectionnez les disques des pools existants pour créer le nouveau pool de stockage.

---

```

There are existing ZFS pools available on this system.
However, they can only be upgraded using the Live Upgrade tools.
The following screens will only allow you to install a ZFS root system,
not upgrade one.

```

Appuyez sur la touche F2 pour continuer lorsque vous voyez le message indiquant que vous disposez déjà de pools de stockage ZFS sur votre système.

L'écran de la licence s'affiche.

### 15 Acceptez le contrat de licence pour poursuivre l'installation. Appuyez sur la touche F2.

L'écran Select Upgrade or Initial Install peut s'afficher. Si vous disposez d'un système de fichiers UFS pouvant être mis à niveau, cet écran s'affiche. Si cet écran ne s'affiche pas, passez à l'[Étape 17](#).

### 16 Pour effectuer une installation au format ZFS, appuyez sur F4 pour une installation initiale.

Différents écrans s'affichent vous permettant de sélectionner des zones géographiques, des environnements linguistiques et des produits supplémentaires.

**17 Faites votre sélection concernant ces paramètres.**

L'écran de choix d'un type de système de fichiers s'affiche.

**18 Pour créer et installer un pool root ZFS, sélectionnez l'option ZFS.**

Choose a Filesystem Type

```
+-----+
| Select the filesystem to use for your Solaris installation |
|                                                         |
|           [ ] UFS                                       |
|           [X] ZFS                                       |
|                                                         |
| F2_Continue      F6_Help                               |
+-----+
```

L'écran de sélection de logiciel s'affiche.

**19 Sélectionnez le type d'installation à effectuer. Appuyez sur la touche F2.**

Pour effectuer une installation par défaut, acceptez la valeur par défaut proposée. Pour effectuer une installation personnalisée, modifiez les valeurs de l'écran du programme d'installation en mode texte. Dans l'écran d'exemple, le groupe de logiciels par défaut (Entire Distribution - Distribution entière) est sélectionné pour l'installation.

Pour plus d'informations sur les groupes de logiciels, reportez-vous à la rubrique [“Espace disque requis pour chaque groupe de logiciels”](#) à la page 15.

Select Software

```
+-----+
| Select the Solaris software to install on the system   |
|                                                         |
| Note: After selecting a software group, you can add or |
| software by customizing it. However this requires understanding of |
| software dependencies and how Solaris software is packaged. |
|                                                         |
| [ ] Entire Distribution plus OEM support .....8575.00 MB |
| [X] Entire Distribution.....8529.00 MB                 |
| [ ] Developer System Support.....8336.00 MB           |
| [ ] End User System Support.....7074.00 MB            |
| [ ] Core System Support.....3093.00 MB                |
| [ ] Reduced Networking Core System Support....3035.00 MB |
|                                                         |
| F2_Continue      F6_Help                               |
+-----+
```

L'écran de sélection de disques s'affiche.

Une fois que le logiciel à installer est sélectionné, un message vous invite à sélectionner les disques pour créer le pool de stockage ZFS. Cet écran est similaire à celui des versions précédentes d'Oracle Solaris, excepté le texte suivant :

```
For ZFS, multiple disks will be configured as mirrors, so the disk you choose,
or the slice within the disk must exceed the Suggested Minimum value.
```

## 20 Sélectionnez le ou les disques à utiliser pour votre pool root ZFS.

Veillez noter les informations suivantes :

- Si vous sélectionnez un seul disque et souhaitez configurer une mise en miroir ultérieurement, reportez-vous aux informations sur la commande `zpool attach` à la section “Gestion de périphériques dans un pool de stockage ZFS” du manuel *Guide d'administration Oracle Solaris ZFS*.
- Si vous sélectionnez deux disques, une configuration en miroir des deux disques est définie pour votre pool root. Un pool en miroir de deux ou trois disques est optimal.
- Si vous disposez de huit disques et que vous les sélectionnez tous, les huit disques seront utilisés pour le pool root sous forme d'une large mise en miroir. Cette configuration n'est pas optimale.

La configuration de pool RAID-Z n'est pas prise en charge pour le pool root. Pour plus d'informations sur la configuration de pools de stockage ZFS, reportez-vous à la section “Fonctions de réplication d'un pool de stockage ZFS” du manuel *Guide d'administration Oracle Solaris ZFS*.

```
Select Disks
+-----+
|On this screen you must select the disks for installing Solaris
|software. Start by looking at the Suggested Minimum Field;
|this value is the approximate space needed to install the software
|you've selected. For ZFS, multiple disks will be configured as mirrors,
|so the disk you choose on the slice within the disk must exceed
|the Suggested Minimum Value.
|
| Note: ** denotes the current boot disk
|
|Disk Device                                     Available Space
|=====
|[X]** c0t0d0                                     69994 MB (F4 to edit)
|[X]   c0t1d0                                     69994 MB
|[-]   c0t2d0                                     0 MB
|[-]   c0t3d0                                     0 MB
|
|                                     Maximum Root Size: 69994 MB
|                                     Suggested Minimum: 8529 MB
|
|      F2_Continue      F3_Go Back      F4_Edit      F6_Help
+-----+
```

L'écran de sauvegarde des données s'affiche.

## 21 (Facultatif) Sauvegardez les données sur le disque sur lequel le logiciel est installé.

Si un disque sélectionné pour l'installation contient des systèmes de fichiers ou des tranches sans nom que vous souhaitez enregistrer, vous pouvez procéder maintenant à l'enregistrement.

```
Preserve Data?
+-----+
```

```

|Do you want to preserve existing data? At least one of the disks you've |
|selected for installing Solaris software has file systems or unnamed slices|
|that you may want to save                                             |
|                                                                       |
|      F2_Continue      F4_Preserve      F6_Help                       |
+-----+

```

Si vous avez appuyé sur F4 pour enregistrer les données, l'écran d'enregistrement des données s'affiche.

## 22 (Facultatif) Sélectionnez les données à enregistrer.

Pour gérer un système de fichiers root ZFS, vous devez fournir la taille de l'ensemble du disque d'une tranche. Par exemple, indiquez la taille dans la tranche 0. Il peut s'avérer difficile de gérer différents systèmes de fichiers root sur un même disque.

Pour copier les données du disque à installer en tant que système de fichiers root, quittez le programme d'installation et sauvegardez les données que vous souhaitez conserver sur ce disque, puis redémarrez le programme d'installation.

# `install-solaris`

L'écran de configuration des paramètres ZFS s'affiche.

## 23 Acceptez les valeurs par défaut ou modifiez-les.

Vous pouvez également modifier le nom du pool ZFS, le nom du jeu de données et la taille du pool, de la zone de swap et de l'espace de vidage. De plus, vous pouvez modifier la façon dont le système de fichiers `/var` est créé et monté.

Configure ZFS Settings

```

+-----+
|Specify the name of the pool to be created from the disk(s) you have chosen.|
|Also specify the name of the dataset to be created within the pool that is |
|to be used as the root directory for the filesystem.                       |
|                                                                       |
|      ZFS Pool Name: rpool                                               |
|      ZFS Root Dataset Name: s10ZfsBE                                    |
|      ZFS Pool Size in (MB): 69995                                       |
|      Size of swap area in (MB): 2048                                    |
|      Size of dump area in (MB): 1024                                    |
|      (Pool size must be between 6481 MB and 69995 MB)                 |
|                                                                       |
|      [X] Keep / and /var combined                                       |
|      [ ] Put /var on a separate dataset                                 |
|                                                                       |
|      F2_Continue      F3_Go Back      F5_Exit      F6_Help             |
+-----+

```

L'écran de montage d'un système de fichiers distant s'affiche.

**24 Déterminez si vous souhaitez monter un système de fichiers distant.**

```
Mount Remote File System
+-----+
|Do you want to mount a software from a remote file server? This may
|be necessary if you had to remove software because of disk space problems.
|
|      F2_Continue      F6_Help
+-----+
```

**25 Si cela vous est demandé, fournissez les informations d'enregistrement automatique.**

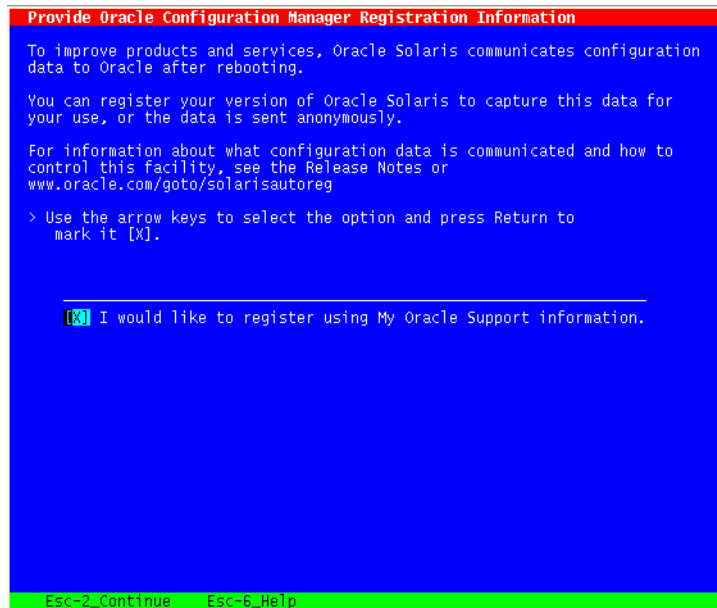
- **Si vous avez paramétré les préférences d'enregistrement automatique avec le mot-clé `auto_reg` dans le fichier `sysidcfg` avant l'installation ou la mise à niveau, le programme d'installation ne vous demande pas de fournir ces informations dans le cadre de la finalisation de la configuration.**
- **Si vous n'avez pas inclus le mot-clé `auto_reg` dans le fichier `sysidcfg`, le programme d'installation vous invite à fournir les informations d'enregistrement automatique dans le cadre de la finalisation de la configuration.**

---

**Remarque** – Si vous prévoyez de désactiver l'enregistrement automatique à la fin de l'installation ou de la mise à niveau, vous pouvez passer ces écrans d'enregistrement automatique sans fournir aucune information.

---

- a. **Sélectionnez l'option permettant de vous enregistrer en utilisant vos informations d'identification de support ou désélectionnez l'option permettant d'envoyer des données de façon anonyme.**



```
Provide Oracle Configuration Manager Registration Information
To improve products and services, Oracle Solaris communicates configuration
data to Oracle after rebooting.
You can register your version of Oracle Solaris to capture this data for
your use, or the data is sent anonymously.
For information about what configuration data is communicated and how to
control this facility, see the Release Notes or
www.oracle.com/goto/solarisautoreg
> Use the arrow keys to select the option and press Return to
mark it [X].

[X] I would like to register using My Oracle Support information.

Esc-2_Continue  Esc-6_Help
```

Appuyez sur les touches fléchées pour accéder à la case d'option. Appuyez sur Entrée pour cocher la case et sélectionner ainsi l'enregistrement avec informations d'identification. Appuyez sur les touches Echap+2 pour continuer.

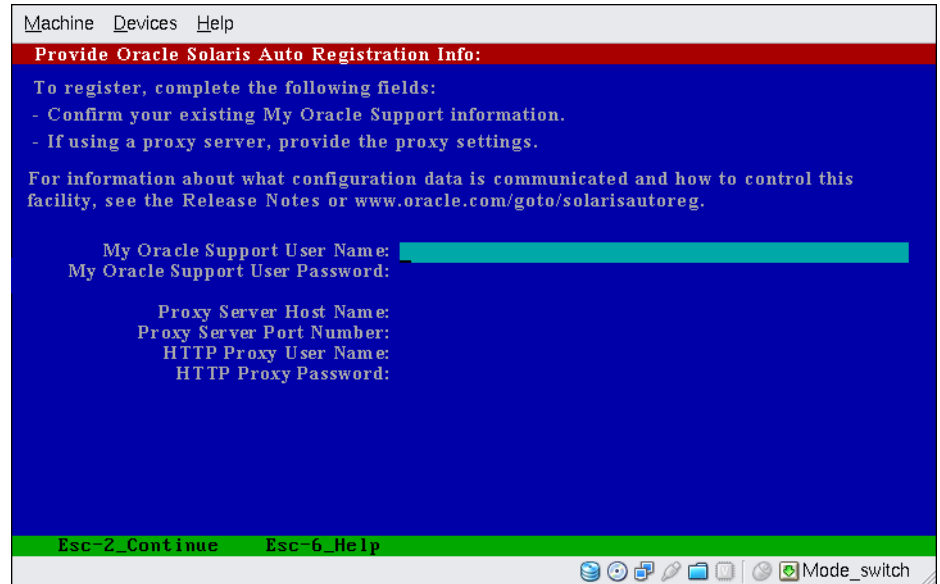
- b. **Fournissez les informations d'identification et données relatives au proxy requises.**

Si vous avez choisi de vous enregistrer à l'aide de vos données de support, vous devrez fournir votre nom d'utilisateur et votre mot de passe My Oracle Support. Si vous utilisez un serveur de proxy, vous pouvez fournir le nom de l'hôte du serveur et le numéro de port ainsi que le nom de l'utilisateur proxy et le mot de passe.

Si vous avez choisi de vous enregistrer de façon anonyme, cet écran se contente de vous demander les informations de proxy.



FIGURE 3-1 Ecran de saisie de données en mode texte pour l'enregistrement automatique



Appuyez sur les touches fléchées pour passer d'une ligne à l'autre. Saisissez vos informations d'identification et vos données relatives proxy, le cas échéant. Appuyez sur les touches Echap+2 pour continuer.

L'écran Profil s'affiche.

## 26 Vérifiez vos choix d'installation dans l'écran de profil qui s'affiche.

Vous pouvez modifier le profil d'installation si nécessaire. L'exemple suivant décrit un écran de profil d'installation finale.

```
Profile
+-----+
|The information shown below is your profile for installing Solaris software.|
|It reflects the choices you've made on previous screens.                |
+-----+
|
|
|          Installation Option: Initial
|              Boot Device: c0t0d0
|    Root File System Type: ZFS
|          Client Services: None
|          System Locale: C ( C )
|
|          Software: Solaris 10, Entire Distribution
|          Pool Name: rpool
|    Boot Environment Name: s10ZfsBE
|          Pool Size: 69995 MB
|          Devices in Pool: c0t0d0
|                          c0t1d0
|
+-----+
```

```
|
|   F2_Begin Installation   F4_Change   F5_Exit           F6_HeLp   |
+-----+-----+-----+-----+-----+-----+
```

## 27 Pour installer le logiciel Oracle Solaris, appuyez sur F2 et suivez les instructions.

Une fois que le programme interactif d'installation en mode texte d'Oracle Solaris a terminé l'installation du logiciel Oracle Solaris, le système se réinitialise automatiquement ou vous invite à le réinitialiser manuellement.

Si vous installez des produits supplémentaires, vous êtes invité à insérer le DVD ou le CD correspondant. Vous trouverez les procédures d'installation dans la documentation d'installation appropriée.

Une fois l'installation terminée, les journaux correspondants sont enregistrés dans des fichiers. Ils sont accessibles à partir des répertoires `/var/sadm/system/logs` et `/var/sadm/install/logs`.

L'installation est terminée. Si vous avez désélectionné la réinitialisation automatique dans les écrans précédents du programme d'installation, passez à l'[Étape 28](#).

## 28 Si vous avez précédemment désélectionné la réinitialisation automatique, choisissez l'une des deux options suivantes :

- Si vous ne souhaitez pas désactiver l'enregistrement automatique, retirez le média d'installation (le cas échéant), puis réinitialisez manuellement le système comme suit :
 

```
# reboot
```
- Si vous souhaitez désactiver l'enregistrement automatique de manière à éviter l'envoi de données de configuration à Oracle lors de la réinitialisation, effectuez la procédure suivante avant de réinitialiser manuellement le système.




---

**Attention** – Si le système ne se réinitialise pas automatiquement, vous ne pouvez pas effectuer la procédure suivante pour désactiver l'enregistrement automatique. Au lieu de cela, après la réinitialisation automatique, vous pouvez désactiver l'enregistrement automatique à l'aide d'Oracle Configuration Manager (OCM). Reportez-vous au [Chapitre 17, “Utilisation d'Oracle Configuration Manager”](#) du manuel *Administration d'Oracle Solaris : Administration de base*.

---

- a. Après l'installation et avant la réinitialisation manuelle, appuyez sur la touche `!` pour ouvrir une fenêtre de terminal.
- b. Sur la ligne de commande, supprimez le fichier `/a/var/tmp/autoreg_config`.
 

```
# rm /a/var/tmp/autoreg_config
```
- c. Enregistrez le fichier.

**d. Retirez le média d'installation (le cas échéant) et réinitialisez manuellement le système.**

```
# reboot
```

Après la réinitialisation du système, un menu GRUB présente une liste des systèmes d'exploitation installés, dans laquelle figure le système d'exploitation Oracle Solaris qui vient d'être installé.

**29 Sélectionnez le système d'exploitation que vous souhaitez initialiser.**

En l'absence de sélection, c'est le système d'exploitation défini par défaut qui est chargé.

Les options du menu GRUB s'affichent.

```
GNU GRUB version 0.95 (637K lower / 3144640K upper memory)
```

```

+-----+
|Oracle Solaris 10 8/11 s10zfsBE          |
|Solaris Failsafe                        |
|                                         |
+-----+

```

Use the ^ and v keys to select which entry is highlighted.  
Press enter to boot the selected OS, .e. to edit the  
commands before booting, or .c. for a command-line.

**30 Lorsque le menu GRUB s'affiche, appuyez sur Entrée pour initialiser l'instance de SE par défaut. La valeur par défaut correspond au pool root récemment installé.**

Dans cet exemple, le nom de l'environnement d'initialisation est szboot\_0507. Si au bout de 10 secondes, vous n'avez sélectionné aucune entrée, le système est automatiquement initialisé.

**31 Une fois l'installation terminée, vérifiez les informations du pool de stockage et du système de fichiers ZFS.**

Dans cet exemple, la sortie des commandes `zpool status` et `zfs list` identifie les composants de pool root.

```

# zpool status
pool: rpool
state: ONLINE
scan: none requested
config:

```

NAME	STATE	READ	WRITE	CKSUM
rpool	ONLINE	0	0	0
mirror-0	ONLINE	0	0	0
c0t0d0s0	ONLINE	0	0	0
c0t1d0s0	ONLINE	0	0	0

```
errors: No known data errors
```

```
# zfs list
```

NAME	USED	AVAIL	REFER	MOUNTPOINT
rpool	7.15G	59.4G	106K	/rpool
rpool/ROOT	4.45G	59.4G	31K	legacy
rpool/ROOT/s10zfsBE	4.45G	59.4G	4.45G	/
rpool/dump	1.00G	59.4G	1.00G	-
rpool/export	63K	59.4G	32K	/export

rpool/export/home	31K	59.4G	31K	/export/home
rpool/swap	2.06G	61.5G	16K	-

Si, à l'origine, vous avez créé un pool de stockage ZFS avec un disque, vous pouvez convertir le disque en configuration ZFS en miroir après l'installation. Pour plus d'informations sur la façon dont vous pouvez ajouter ou joindre des disques, reportez-vous à la section [“Gestion de périphériques dans un pool de stockage ZFS”](#) du manuel *Guide d'administration Oracle Solaris ZFS*.

## Informations supplémentaires

### Etapas suivantes

Si vous installez plusieurs systèmes d'exploitation sur votre machine, vous devez configurer le programme d'amorçage pour la reconnaissance de ces systèmes d'exploitation afin que l'initialisation s'effectue correctement. Pour plus d'informations, reportez-vous à la section [“Modification du comportement d'initialisation par modification du menu GRUB au moment de l'initialisation”](#) du manuel *Administration d'Oracle Solaris : Administration de base*.

# Installation du SE Oracle Solaris 10 sur un disque cible iSCSI

---

Ce chapitre décrit la procédure d'installation du SE Oracle Solaris 10 sur la cible iSCSI et les différentes méthodes de l'installation iSCSI.

Ce chapitre comprend les sections suivantes :

- “Installation d'iSCSI (présentation)” à la page 85
- “Configuration des paramètres iSCSI” à la page 88
- “(Exemple) Préparation d'une cible et association d'une cible avec un initiateur” à la page 93

## Installation d'iSCSI (présentation)

iSCSI (Internet Small Computer System Interface) est une norme de réseau de stockage basée sur IP (Internet Protocol) pour la liaison des sous-systèmes de stockage de données. Cette norme de mise en réseau a été développée par le groupe de travail IETF (Internet Engineering Task Force). Pour plus d'informations sur la technologie iSCSI, voir le document RFC 3720 sur le site <http://www.ietf.org/rfc/rfc3720.txt>.

Dans le présent document, une installation iSCSI fait référence à l'installation d'un SE Oracle Solaris 10 sur une cible iSCSI configurée et détectable. Les paramètres iSCSI doivent être configurés avant l'installation. Pour une description de la technologie iSCSI, reportez-vous à la section “Oracle Solaris iSCSI Technology (Overview)” du manuel *System Administration Guide: Devices and File Systems*.

Cette section aborde les thèmes suivants :

- “Configuration matérielle et de microprogramme requise” à la page 86
- “Configuration et installation iSCSI” à la page 86
- “Création et configuration d'une cible iSCSI” à la page 87

## Configuration matérielle et de microprogramme requise

Pour plus d'informations, reportez-vous à la section “Identifying Solaris iSCSI Software and Hardware Requirements” du manuel *System Administration Guide: Devices and File Systems*.

Tenez compte des configurations de microprogramme suivantes pour garantir la réussite de l'installation d'iSCSI :

Sur les systèmes SPARC, il faut utiliser la version OBP 4.32.2 ou ultérieure. Si la valeur du LUN est différente de 0 pour une installation JumpStart, la version OBP sur l'initiateur et la cible doit être au minimum 4.33.2.

Sur les systèmes x86, les cartes d'interface réseau doivent être équipées d'IBFT. Consultez le site Web relatif à IBFT : <http://msdn.microsoft.com/en-us/windows/hardware/gg463101.aspx>.

## Configuration et installation iSCSI

Une installation iSCSI inclut les phases suivantes :

1. Détection – Les deux méthodes de détection d'une cible iSCSI sont d'une part, la détection dynamique et d'autre part, la détection statique de périphériques. Pour plus d'informations, reportez-vous à la section “Configuring Solaris iSCSI Target Devices (Tasks)” du manuel *System Administration Guide: Devices and File Systems*.
2. Installation - Vous pouvez configurer les paramètres iSCSI et installer le SE Oracle Solaris 10 sur une cible iSCSI en suivant l'une des méthodes ci-dessous :
  - **Interactive en mode texte.** Inclut l'installation initiale, la mise à jour et l'installation Flash. Pour plus d'informations, reportez-vous à la section “Configuration des paramètres iSCSI” à la page 88.
  - **JumpStart.** Pour plus d'informations, reportez-vous à la section “Configuration des paramètres iSCSI : méthode d'installation JumpStart” à la page 91.
  - **Initialisation via connexion WAN.** Pour plus d'informations, reportez-vous à la Partie III, “Installation sur un réseau WAN” du manuel *Guide d'installation d'Oracle Solaris 10 1/13 : installations basées sur réseau*.
3. Initialisation – Après avoir installé le SE, vous pouvez choisir de réinitialiser le système automatiquement. Reportez-vous à l'étape 7 de la section “Configuration des paramètres iSCSI sur l'initiateur (méthode interactive en mode texte)” à la page 88.

## Systèmes SPARC pris en charge

Les systèmes SPARC suivants prennent en charge l'initialisation à partir d'un disque iSCSI :

- Serveurs Sun SPARC Enterprise T5120 et T5220
- Serveurs Sun SPARC Enterprise T5140 et T5240
- Serveur Sun SPARC Enterprise T5440
- Serveur SPARC T3-1
- Serveur SPARC T3-1B
- Serveur SPARC T3-4
- Serveur SPARC T3-2

## Création et configuration d'une cible iSCSI

Avant de commencer une installation de SE Oracle Solaris 10 sur une cible iSCSI, celle-ci doit avoir été créée et être détectable pour l'initiateur hôte.

Dans le cadre d'une installation iSCSI, les termes suivants sont définis :

**Initiateur ou système hôte**

Système utilisé pour l'installation et l'initialisation à partir d'un disque iSCSI. Les termes système hôte et initiateur ont la même signification et s'utilisent de manière interchangeable.

**Système cible**

Système hébergeant une ou plusieurs cibles iSCSI. Chaque cible iSCSI est identifiée de façon unique et la cible est soit visible globalement, soit configurée en fonction d'un initiateur spécifique.

**Nom cible iSCSI**

Le nom cible iSCSI contient un nom qualifié iSCSI documenté dans RFC 3720. Des exemples de noms supplémentaires sont disponibles dans le document RFC 3721. Pour plus d'informations, consultez le site Web [IETF](http://www.ietf.org). Par exemple, `iqn.1986-03.com.sun:02:358ddbfb8-601a-e73a-df56-89` est un nom type de cible iSCSI. Le nom contient les zones suivantes :

- *Nom qualifié iSCSI littéral*
- Date (*aaaa-mm*) à laquelle l'autorité de nommage est devenue propriétaire du domaine
- Nom de domaine inversé de l'autorité
- Deux-points (:) facultatif précédant un nom de cible de stockage spécifié par l'autorité de nommage.

**LUN (Logical Unit Number, unité logique de stockage)**

Un LUN représente un périphérique SCSI (logique) adressable individuellement qui fait partie d'un périphérique SCSI physique (cible). Dans un environnement iSCSI, les LUN sont principalement des unités de disque numérotées. Un initiateur négocie avec une cible afin d'établir la connectivité à un LUN. Il en découle une connexion iSCSI permettant d'émuler

une connexion à un disque dur SCSI. Les initiateurs traitent les LUN iSCSI de la même manière qu'une interface SCSI brute ou qu'une unité de disque dur IDE. Par exemple, au lieu de monter des répertoires distants en tant qu'environnements NFS ou CIFS, les systèmes iSCSI formatent et gèrent directement les systèmes de fichiers sur des LUN iSCSI. Dans les déploiements d'entreprise, les LUN représentent généralement des tranches de baies de stockage RAID de grande envergure, chacune d'entre elles étant généralement allouée à un client. iSCSI n'impose aucune règle ou restriction en matière de partage de LUN individuels sur des ordinateurs différents. Cette méthode permet un accès partagé à un système de fichiers sous-jacent unique en tant que tâche pour le système d'exploitation.

## CHAP

Le protocole CHAP (Challenge-Handshake Authentication Protocol) permet d'authentifier la cible iSCSI pour l'initiateur. L'utilisation de CHAP permet d'éviter l'apparition de mots de passe en clair sur le réseau. L'authentification CHAP garantit également que, une fois associée à un utilisateur ou un initiateur, une cible n'est plus visible par aucun autre système hôte. Seule l'authentification CHAP unilatérale est prise en charge.

Reportez-vous aux liens suivants pour plus d'informations sur la configuration des cibles et des initiateurs iSCSI :

- “Configuring Solaris iSCSI Target Devices (Tasks)” du manuel *System Administration Guide: Devices and File Systems*.
- [iscsitadm\(1M\)](#)
- [iscsiadm\(1M\)](#)

# Configuration des paramètres iSCSI

Avant d'installer le SE Oracle Solaris 10 sur une cible iSCSI, fournissez un ensemble de paramètres permettant au système hôte de spécifier le mode de détection, d'afficher et de sélectionner les cibles disponibles pour l'installation et de s'authentifier dans le système cible.

Les modes de détection et la sécurité durant l'utilisation du programme d'installation sont décrits dans les sections suivantes.

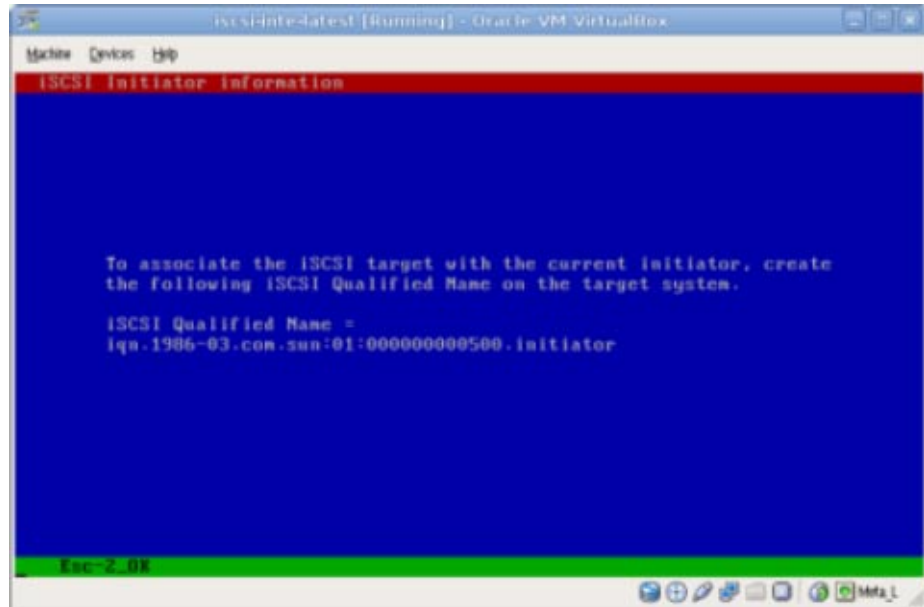
## ▼ Configuration des paramètres iSCSI sur l'initiateur (méthode interactive en mode texte)

La procédure suivante configure les paramètres iSCSI sur l'initiateur de l'hôte via la méthode d'installation en mode texte.

### Avant de commencer

- Il faut créer un numéro IQN sur le système cible iSCSI afin de permettre à ce dernier de s'identifier et de s'associer au système initiateur actuel. Le numéro IQN est fourni à l'utilisateur et s'affiche à l'écran. Un exemple de numéro IQN généré par le système hôte est affiché ci-dessous :





- Reportez-vous à la section “Création et configuration d’une cible iSCSI” à la page 87 pour consulter les définitions des paramètres obligatoires et facultatifs utilisés dans cette tâche.

## 1 Sélectionnez le type d’installation.

Si vous choisissez d’installer le SE sur une cible non iSCSI, vous serez redirigé vers les écrans d’installation de SE.

## 2 Renseignez les champs obligatoires pour rechercher la cible.

Deux méthodes de détection des cibles existent :

- Envoi des cibles - Cette méthode recherche toutes les cibles sur un système cible iSCSI spécifié. Les valeurs des champs IP cible et Port cible obligatoires sont requises.
- Détection statique – Cette méthode est recommandée lorsque plusieurs cibles sont utilisées. Le pilote iSCSI et les autres sous-systèmes tentent de rechercher toutes les cibles à proximité, de mettre à jour l’ID objet de la cible et la liste des LUN, d’énumérer la cible iSCSI en tant que disque local au format `c0t0d0s0` et de monter le disque.

---

**Remarque** – Dans cette méthode, la valeur du nom cible qualifié (IQN) est requise en plus de celles des champs obligatoires.

---

Les champs IP cible iSCSI et Port cible iSCSI sont obligatoires.

IP cible iSCSI	Obligatoire lorsque vous configurez iSCSI sur TCP/IP. Chaque IP cible peut représenter un périphérique physique, comme un disque, une bande ou une cible virtualisée.
Port cible iSCSI	Port sur lequel un serveur cible iSCSI écoute les demandes de l'initiateur. La valeur par défaut est 3260.

**3 (Facultatif) Le cas échéant, renseignez les champs suivants.**

LUN cible iSCSI	Une valeur LUN est requise lorsque la méthode de détection statique est utilisée pour identifier les cibles.
Nom cible iSCSI	Par exemple, iqn.1986-03.com.sun:02:358ddb8-601a-e73a-df56-89 est un nom type de cible iSCSI.
Authentification CHAP	Si vous souhaitez utiliser l'authentification CHAP, saisissez un nom d'utilisateur et un mot de passe afin d'authentifier l'initiateur hôte sur le système cible. La valeur correspondante est CHAP-secret.  Pour plus d'informations sur l'authentification CHAP, reportez-vous à la section <a href="#">“Configuring Authentication in Your iSCSI-Based Storage Network”</a> du manuel <i>System Administration Guide: Devices and File Systems</i> .

**4 Saisissez le numéro IQN sur le périphérique cible.**

**5 Configurez et préparez la cible iSCSI.**

Pour plus d'informations, reportez-vous à la section [“\(Exemple\) Préparation d'une cible et association d'une cible avec un initiateur”](#) à la page 93.

**6 Choisissez d'éjecter le CD/DVD automatiquement ou manuellement au terme de la procédure.**

**7 Appuyez sur F2 pour continuer.**

**8 Installez le SE et réinitialisez le système.**

- Sur les systèmes SPARC, le système est automatiquement réinitialisé.
- Sur les systèmes x86, procédez comme suit pour réinitialiser le système :
  - a. Entrez dans le BIOS et choisissez une carte iBFT (iSCSI Boot Firmware Table) pour initialiser à partir de la cible.  
Appuyez sur F12 pour accéder à la configuration dans le menu BIOS. Appuyez sur Ctrl+S pour accéder au menu iBFT.

- b. **Enregistrez les paramètres du BIOS et mettez à jour les informations relatives à l'initiateur et à la cible dans la section des paramètres généraux et la section des paramètres des informations cibles du menu iBFT.**

---

**Remarque** – Pour initialiser à partir du LUN cible iSCSI installé avec le SE Oracle Solaris 10, la carte iBFT à partir de laquelle nous souhaitons effectuer l'initialisation doit se trouver dans le même sous-réseau que le système cible iSCSI. Il est également possible de configurer la carte réseau dans le menu iBFT afin d'obtenir l'adresse IP via DHCP ou l'IP statique.

Par exemple, pour obtenir l'adresse IP de la carte iBFT via l'IP statique, définissez l'option TCP/IP parameters via DHCP sur Disabled pour l'option General Parameters du menu iBFT. Dans le menu Initiator Parameters, vous devez spécifier au moins les paramètres suivants :

- Adresse IP
  - Masque de sous-réseau
  - Passerelle par défaut
- 

**Voir aussi** Pour plus d'informations sur les cartes réseau iSCSI Intel, reportez-vous au site <http://www.intel.com/content/www/us/en/network-adapters/gigabit-network-adapters/ethernet-unified-networking-isci.html>.

## Configuration des paramètres iSCSI : méthode d'installation JumpStart

La méthode d'installation JumpStart est une interface de ligne de commande vous permettant d'installer ou de mettre à niveau automatiquement plusieurs systèmes, en fonction des profils que vous créez. Ces profils définissent la configuration minimale requise par l'installation des logiciels. Vous pouvez également y inclure des scripts de shell correspondant à des tâches exécutables avant et après l'installation. Choisissez le profil et les scripts que vous souhaitez utiliser pour l'installation ou la mise à niveau.

La méthode d'installation JumpStart personnalisée procède à l'installation de votre système ou à sa mise à niveau d'après le profil et les scripts que vous aurez sélectionnés. Vous pouvez également spécifier vos informations de configuration dans un fichier `sysidcfg` pour que l'installation JumpStart personnalisée s'effectue sans intervention de votre part. Reportez-vous au *Guide d'installation d'Oracle Solaris 10 1/13 : Installations JumpStart* pour plus d'informations sur la création de profils et le processus JumpStart.

En cas d'installation du SE Oracle Solaris 10 OS sur une cible iSCSI à l'aide de la méthode JumpStart, incluez les nouveaux mots-clés suivants dans le profil :

- `iscsi_target_name`
- `iscsi_target_ip`
- `iscsi_target_lun`
- `iscsi_target_port`
- `iscsi_target_slice`

Reportez-vous à la section [“Création et configuration d'une cible iSCSI”](#) à la page 87 pour consulter une définition des paramètres ci-dessus.

---

**Remarque** – L'installation initiale et la mise à niveau du SE sont toutes deux prises en charge sur une cible iSCSI.

---

L'exemple suivant illustre un profil JumpStart dans le cadre d'une installation iSCSI initiale.

**EXEMPLE 4-1** Profil JumpStart dans le cadre d'une installation iSCSI initiale

```
install_type initial_install
partitioning explicit
fileys rootdisk.s4 5000
fileys rootdisk.s1 2048
iscsi_target_name iqn.1986-03.com.sun:02:358ddbfb8-601a-e73a-df56-89
iscsi_target_ip 10.12.162.24
iscsi_target_lun 0
iscsi_target_port 3260
cluster SUNWCrnet
```

L'exemple suivant illustre un profil JumpStart dans le cadre d'une mise à niveau.

**EXEMPLE 4-2** Profil JumpStart dans le cadre d'une mise à niveau iSCSI

```
install_type upgrade
iscsi_target_name iqn.1986-03.com.sun:02:358ddbfb8-601a-e73a-df56-89
iscsi_target_ip 10.12.162.24
iscsi_target_lun 0
iscsi_target_port 3260
iscsi_target_slice 4
```

Les mots-clés suivants sont utilisés dans le profil JumpStart pour indiquer l'emplacement de création des répertoires, comme `root`, l'espace de swap, `/usr`, etc.

- `fileys`
- `pool`
- `boot_device`

Dans la mesure où le numéro de disque est généré de façon dynamique durant une installation iSCSI, ne fournissez pas explicitement la nomenclature du disque (*ctxdxsx*) pour les mots-clés ci-dessus dans le profil JumpStart.



**Attention** – Lorsque les informations de valeur et de clé iSCSI sont fournies dans le profil, la paire de clé/valeur `boot_device` et la paire de clé/valeur `root_device` ne doivent pas être incluses dans le profil. La paire de clé/valeur `root_device` est affectée de manière dynamique par le biais de la commande `pfinstall` en fonction de la cible iSCSI.

## (Exemple) Préparation d'une cible et association d'une cible avec un initiateur

Les procédures de cette section décrivent la préparation d'une cible, puis son association à un initiateur. Les tâches sont répertoriées dans l'ordre d'exécution :

1. Préparation de la cible pour l'installation d'Oracle Solaris 10
2. Association d'une cible à l'initiateur
3. Effacement des détails de CHAP du système cible

### ▼ Préparation de la cible en vue de l'installation d'Oracle Solaris 10

- 1 **Connectez-vous en tant que superutilisateur.**
- 2 **Si vous n'avez pas installé les packages ci-après, faites-le.**

**Astuce** – Pour déterminer si les packages sont installés, exécutez la commande `pkginfo package-name`.

- SUNWiscsitu
- SUNWiscsitr
- SUNWiscsidmu
- SUNWiscsidmr
- SUNWstmf
- SUNWstmfu

- 3 **Créez un volume ZFS `iscsi-pool` en tant que cible iSCSI.**

Par exemple, pour créer un volume `zpool` nommé `iscsi-pool` à partir de la tranche `c0t1dos0`, exécutez la commande suivante :

```
# zpool create -f iscsi-pool c0t1d0s0
```

**4 Créez le répertoire cible sur le zpool `iscsi-pool` où le SE Oracle Solaris 10 sera installé.**

Par exemple :

```
# zfs create -V 20G iscsi-pool/mytarget
```

**5 Partagez la cible pour la rendre accessible globalement pour l'installation.**

Par exemple :

```
# zfs set shareiscsi=on iscsi-pool/mytarget
```

**6 Répertoirez les noms de cible iSCSI afin de confirmer que la cible a été correctement créée.**

```
# iscsitadm list mytarget
```

```
Target: iscsi-pool/mytarget
  iSCSI Name: iqn.1986-03.com.sun:02:d0a02ee1-91ad-67d9-bb8c-a3d4c4f1e152
  Connections: 0
```

La valeur 0 dans le champ `Connections` indique qu'aucun initiateur n'a tenté de se connecter à la cible.

**7 Assurez-vous que votre système cible se trouve sur le même sous-réseau que l'initiateur pour lequel vous souhaitez installer Oracle Solaris 10.**

Les cibles peuvent être un fichier plat, une tranche UFS, un objet COMSTAR ou un volume ZFS.

**Étapes suivantes** Si vous souhaitez configurer l'authentification CHAP sur le système cible, reportez-vous aux sections "[Association d'une cible à l'initiateur](#)" à la page 94 et Configuration de l'authentification CHAP pour la cible iSCSI du manuel *Administration d'Oracle Solaris : Périphériques et systèmes de fichiers*.

Si l'authentification CHAP n'est pas requise, la cible est visible de façon globale. Associez la cible à l'initiateur.

## ▼ Association d'une cible à l'initiateur

Cette procédure décrit la configuration du nom d'utilisateur et du mot de passe CHAP sur un système cible, ainsi que les étapes à suivre pour créer une cible puis l'associer au profil de l'initiateur.

**Avant de commencer** La cible doit être préparée avant de débiter cette tâche. Pour plus d'informations, reportez-vous à la section "[Configuration des paramètres iSCSI sur l'initiateur \(méthode interactive en mode texte\)](#)" à la page 88.

**1 (Facultatif) Définissez le nom d'utilisateur et un code secret CHAP pour l'administrateur.**

Pour plus d'informations, reportez-vous à la section “[Configuring Authentication in Your iSCSI-Based Storage Network](#)” du manuel *System Administration Guide: Devices and File Systems*.

**2 Créez et associez une cible au profil de l'initiateur.**

Vous pouvez également fournir un alias pour l'initiateur, tel que my-initiator-profile.

Par exemple :

```
# iscsitadm create initiator
--iqn iqn.1986-03.com.sun:01:000000000500.initiator my-initiator-profile
```

L'ID de l'initiateur (IQN) est fourni par le système hôte durant la configuration des paramètres iSCSI. Par exemple, le numéro IQN figurant dans la tâche “[Configuration des paramètres iSCSI sur l'initiateur \(méthode interactive en mode texte\)](#)” à la page 88 est utilisé.

**3 Définissez le nom d'utilisateur CHAP tel que fourni sur l'initiateur.**

Par exemple :

```
# iscsitadm modify initiator --chap-name mytestname my-initiator-profile
```

**4 Fournissez les mêmes informations d'identification secrètes CHAP que celles définies sur l'initiateur.**

Par exemple :

```
# iscsitadm modify initiator --chap-secret mytestname my-initiator-profile
Enter secret: *****
Re-enter secret: *****
```

**5 Ajoutez ce profil à la liste de contrôle d'accès.**

Par exemple :

```
# iscsitadm modify target --acl my-initiator-profile iscsi-pool/mytarget
```

Cette commande garantit que le profil d'initiateur my-initiator-profile est associé à la cible iscsi-pool/mytarget tout en limitant l'accès aux cibles.

**Voir aussi** Si vous avez utilisé l'authentification CHAP et que vous souhaitez supprimer les paramètres sur la cible après avoir exécuté votre tâche, reportez-vous à la section “[Suppression des paramètres CHAP sur une cible iSCSI](#)” à la page 95.

## ▼ Suppression des paramètres CHAP sur une cible iSCSI

Cette procédure répertorie les étapes de suppression des paramètres CHAP sur une cible iSCSI et de dissociation des profils liés. Ce processus permet de s'assurer que la cible se désolidarise de l'hôte actuellement configuré et qu'elle est disponible pour les autres initiateurs hôtes.

**1 Supprimez le profil de l'initiateur de la liste de contrôle d'accès pour la cible.**

Par exemple :

```
# iscsitadm delete target --acl my-initiator-profile iscsi-pool/mytarget
```

**2 Supprimez le code secret CHAP du profil associé (iscsi-pool/mytarget).**

Par exemple :

```
# iscsitadm modify initiator --chap-secret mytestname my-initiator-profile
Enter secret:
Re-enter secret :
```

**3 Effacez le nom d'utilisateur CHAP du profil associé (my-initiator-profile).**

```
# iscsitadm modify initiator --chap-name "" my-initiator-profile
```

**4 Effacez le code secret CHAP administrateur.**

```
# iscsitadm modify admin --chap-secret
Enter secret:
Re-enter secret :
```

**5 Effacez le nom d'utilisateur CHAP administrateur.**

```
# iscsitadm modify admin --chap-name ""
```

**6 Supprimez le profil de l'initiateur.**

```
# iscsitadm delete initiator --all my-initiator-profile
```



# Index

---

## A

Adresses IP, Définition de route par défaut, 25

## B

BIOS

Configuration requise, 71

Définition de la priorité d'initialisation, 45, 71

## C

Clavier, configuration pour les systèmes SPARC, 36, 59

Clavier, configuration pour les systèmes x86, ZFS, 72

Collecte d'informations avant l'installation, 17–29

Commandes de démarrage de l'installation, Systèmes SPARC, 35

Conditions préalables à l'installation

Systèmes x86

Pour ZFS, 70

Configuration d'une console série, 45

Configuration requise, 9–17

BIOS, 71

Affichage du Programme d'installation Oracle

Solaris, 11

Média

Systèmes x86, 70

Console série, 45

## D

Définition de la priorité d'initialisation dans le BIOS système, 45, 71

Démarrage d'une installation

Systèmes SPARC, 35

Systèmes x86, 47

## E

Ecran d'enregistrement automatique, 40

Ecran de saisie de données en mode texte pour l'enregistrement automatique, 80

Espace disque, Configuration requise pour les groupes de logiciels, 16

## F

Fichiers de sortie

Journal de mise à niveau, 42, 68, 82

Fichiers journaux

Installation de la mise à niveau, 42, 68, 82

## G

Groupe de logiciels Oracle Solaris complet

Description, 15–17

Taille, 16

Groupe de logiciels Oracle Solaris complet plus support OEM

Description, 15–17

- Groupe de logiciels Oracle Solaris complet plus support OEM (*Suite*)
    - Taille, 16
  - Groupe de logiciels Oracle Solaris Développeur
    - Description, 15–17
    - Taille, 16
  - Groupe de logiciels Oracle Solaris Utilisateur final
    - Description, 15–17
    - Taille, 16
  - Groupe de logiciels Support réseau limité
    - Description, 15–17
    - Taille, 16
  - Groupe de logiciels Support système noyau
    - Description, 15–17
    - Taille, 16
  - Groupes de logiciels, 16
  - GRUB, installation des systèmes x86 avec, Pour ZFS, 70–84
  - GRUB, installation sur les systèmes x86, 44–56
- I**
- Informations requises pour l'installation, 17–29
  - Initialisation du système
    - Systèmes SPARC, 35
      - Pour ZFS, 59
    - Systèmes x86, 45
      - Pour ZFS, 71
  - Installation
    - Informations requises, 17–29
    - Systèmes SPARC, 34–43
      - Pour ZFS, 59
    - Systèmes x86, 44–56
      - Pour ZFS, 70–84
  - Installation, systèmes x86 avec GRUB, Pour ZFS, 70–84
  - Installation personnalisée, description, 38
  - Installation sur les systèmes x86 avec GRUB, 44–56
  - Instructions
    - Installation des systèmes SPARC, 34–43
    - Installation des systèmes x86, 44–56
      - Pour ZFS, 70–84
  - Interface graphique (GUI)
    - Commande de démarrage (systèmes SPARC), 35
  - Interface graphique (GUI) (*Suite*)
    - Commande de démarrage (systèmes x86), 47
    - Description, 11
    - Mémoire requise, 11
- K**
- Kerberos, Informations à configurer, 21
- L**
- Langues, sélection pendant l'installation, 49, 59
    - ZFS, 73
  - Liste de vérification des informations d'installation, 17–29
- M**
- Médias requis pour l'installation, Systèmes x86, 70
  - Mémoire requise, Mémoire, 10
  - Mémoire requise pour l'affichage du Programme d'installation Oracle Solaris, 11
  - Mise à niveau
    - Fichier journal, 42, 68, 82
    - Instructions pour les systèmes SPARC, 34–43
    - Instructions pour systèmes x86
      - Pour ZFS, 70–84
    - Instructions relatives aux systèmes x86, 44–56
    - Systèmes SPARC, 34–43
    - Systèmes x86, 44–56
      - Pour ZFS, 70–84
    - Tâches de post-installation
      - Systèmes SPARC, 43
      - Systèmes x86, 54
  - Modification des paramètres de périphérique durant l'installation, 36, 59
    - ZFS, 72
- P**
- Paramètres de périphérique, modification, 36, 59

- Paramètres de périphérique, modification (*Suite*)
    - ZFS, 72
  - Partition, description, 9
  - Préparatifs avant installation, Informations nécessaires à l'installation, 18–29
  - Préparation de l'installation
    - Informations nécessaires pour effectuer l'installation, 17–29
    - Systèmes x86
      - Pour ZFS, 70
  - Priorité d'initialisation
    - Définition dans le BIOS système, 45, 71
  - Programme d'installation d'Oracle Solaris
    - Instructions pour les systèmes SPARC, 34–43
    - Instructions relatives aux systèmes x86, 44–56
  - Programme d'installation de Solaris, Instructions GRUB, 44–56
  - Programme d'installation en mode texte
    - Commande de démarrage d'une session de bureau (systèmes SPARC), 35
    - Commande de démarrage d'une session de console (systèmes SPARC), 35
    - Description, 11
    - Installation du pool root ZFS, 57–84
    - Mémoire requise, 11
  - Programme d'installation Oracle Solaris, 31–56
    - Description, 11–12
    - Ecran de l'interface graphique d'enregistrement automatique
      - Systèmes SPARC, 40
    - Ecran de saisie de données en mode texte pour l'enregistrement automatique
      - Système SPARC, 80
  - Interface graphique (GUI)
    - Commande de démarrage (systèmes SPARC), 35
    - Commande de démarrage (systèmes x86), 47
    - Description, 11
  - Mémoire requise, 11
  - Programme d'installation en mode texte
    - Commande de démarrage d'une session de bureau (systèmes SPARC), 35
    - Commande de démarrage d'une session de console (systèmes SPARC), 35
    - Description, 11
- S**
- stty, commande, 28
  - Système, 9–17
  - Systèmes SPARC, Instructions d'installation, 34–43
  - Systèmes x86
    - Configuration BIOS requise, 71
    - Initialisation, 45
      - Pour ZFS, 71
    - Installation avec GRUB, 44–56
      - Pour ZFS, 70–84
    - Instructions d'installation, 44–56
      - Pour ZFS, 70–84
    - Préparation de l'installation
      - Pour ZFS, 70
- T**
- Tranche, description, 9

