

## **JD Edwards EnterpriseOne 工具**

One View 管理手冊

9.1.x 版

**E60436-01**

**2014 年 12 月**

---

版權 © 2012, 2014, Oracle 和/或其關係公司。保留一切權利。

本軟體與相關說明文件是依據含有用途及保密限制事項的授權合約所提供，且受智慧財產法的保護。除了授權合約中或法律明文允許的部份外，不得以任何形式或方法使用、複製、重製、翻譯、廣播、修改、授權、傳送、散佈、展示、演出、出版或陳列本軟體的任何部份。除非依法需要取得互通性操作 (interoperability)，否則嚴禁對本軟體進行還原工程 (reverse engineering)、反向組譯 (disassembly) 或解編 (decompilation)。

本文件中的資訊如有變更恕不另行通知，且不保證沒有任何錯誤。如果您發現任何問題，請來函告知。

如果本軟體或相關說明文件是提供給美國政府或代表美國政府授權使用本軟體者，適用下列條例：

U.S. GOVERNMENT END USERS: Oracle programs, including any operating system, integrated software, any programs installed on the hardware, and/or documentation, delivered to U.S. Government end users are "commercial computer software" pursuant to the applicable Federal Acquisition Regulation and agency-specific supplemental regulations. As such, use, duplication, disclosure, modification, and adaptation of the programs, including any operating system, integrated software, any programs installed on the hardware, and/or documentation, shall be subject to license terms and license restrictions applicable to the programs. No other rights are granted to the U.S. Government.

本軟體或硬體是針對各類資訊管理應用程式的一般使用所開發。不適用任何原本就具危險性的應用上，包含會造成人身傷害風險的應用。如果您將本軟體或硬體應用於危險用途，則應採取適當的防範措施，包括保全、備份、儲備和其他措施以確保使用安全。Oracle Corporation 和其關係公司聲明對將本軟體或硬體應用於危險用途所造成之損害概不負任何責任。

Oracle 和 Java 是 Oracle 和/或其關係公司的註冊商標。其他名稱為各商標持有人所擁有之商標。

Intel 和 Intel Xeon 是 Intel Corporation 的商標或註冊商標。所有 SPARC 商標的使用皆經過授權，且是 SPARC International, Inc. 的商標或註冊商標。AMD、Opteron、AMD 標誌與 AMD Opteron 標誌是 Advanced Micro Devices 的商標或註冊商標。UNIX 是 The Open Group 的註冊商標。

本軟體或硬體與說明文件可能提供第三方內容、產品和服務的存取途徑與資訊。Oracle Corporation 和其關係公司明文聲明對第三方網站所提供的內容、產品與服務不做保證，且不負任何責任。Oracle Corporation 和其關係公司對於您存取或使用第三方的內容、產品或服務所引起的任何損失、費用或損害亦不負任何責任。

---

# 內容

---

序言 .....	5
1. 對象 .....	5
2. 說明文件可存取性 .....	5
3. 相關文件 .....	5
4. 慣例 .....	5
I. One View Reporting 管理 .....	7
<b>1. 瞭解 One View Reporting</b> .....	9
1.1. Oracle BI Publisher 和 JD Edwards EnterpriseOne .....	9
1.2. One View Reporting 概述 .....	9
<b>2. 安裝與配置 One View Reporting</b> .....	11
2.1. 安裝 Oracle BI Publisher .....	11
2.1.1. Oracle BI Publisher 安裝概述 .....	11
2.1.2. 必備條件 .....	11
2.1.3. 安裝 Oracle BI Publisher .....	12
2.1.4. 將使用者移轉至新版 Oracle BI Publisher (9.1 版更新 3.3) .....	14
2.2. 安裝 BI Publisher 的 JD Edwards EnterpriseOne 標準語言 .....	15
2.3. 將 BIAuthor 角色存取權提供給標準語言 .....	16
2.4. 配置 BI Publisher 使用者 .....	16
2.5. 瞭解與管理 One View 報表 .....	18
2.6. 驗證 One View Reporting BI Publisher 非固定編碼範本 .....	19
2.6.1. 非固定編碼值指導方針 .....	19
2.6.1.1. Http 位址 .....	19
2.6.1.2. 使用者名稱 .....	19
2.6.1.3. <code>_  _BI_PASSWORD_  _</code> .....	20
2.7. 建立 One View Reporting BI Publisher 非固定編碼記錄 .....	20
2.7.1. 概述 .....	20
2.7.2. 建立非固定編碼記錄 .....	21
2.7.3. 非固定編碼值指導方針 .....	22
2.7.3.1. Http 位址 .....	23
2.7.3.2. 使用者名稱 .....	23
2.7.3.3. <code>_  _BI_PASSWORD_  _</code> .....	23
2.8. 設定 One View Reporting 的功能授權 .....	23
2.8.1. 驗證執行時期功能定義 .....	23
2.8.2. 設定功能授權 .....	24
2.8.3. 依使用者或環境複製功能授權 .....	25
2.9. 將 JD Edwards EnterpriseOne 使用者對應至 BI Publisher 使用者 .....	25
2.10. 安裝 One View 報表 .....	26
2.11. 使用組態設定 .....	26
2.12. HTML 伺服器叢集考量事項 .....	27
<b>3. 使用 One View 報表</b> .....	29
3.1. 瞭解 One View 報表 .....	29
3.1.1. 使用 One View 報表 .....	29
3.2. 查詢 One View 報表 .....	30
3.3. 升級 One View 報表 .....	30
3.4. 複查 One View 報表升級記錄 .....	30

3.5. 刪除 One View 報表 .....	30
3.6. 匯出 One View 報表 .....	31
3.7. 匯入 One View 報表 .....	31
3.8. 轉移 One View 報表 .....	32
<b>4. 管理任務 .....</b>	<b>33</b>
4.1. One View 報表與記錄檔位置 .....	33
4.2. 語言支援 .....	33
4.3. 疑難排解 .....	34
4.3.1. One View 選單不會出現在應用程式中 .....	34
4.3.2. 點選 One View 選單圖示時，沒有任何反應 .....	34
4.3.3. One View 選單載入中但未顯示任何報表 .....	34
4.3.4. 儲存報表時發生錯誤 .....	35
4.3.5. 所有報表上的 BIP 版面配置編輯器都發生錯誤 .....	35
4.3.6. 無法儲存報表的錯誤和執行共用報表的問題 .....	35
4.3.7. BI Publisher 的元件資料夾中遺漏標準語言 .....	36
4.3.8. 匯入 One View 報表時發生版本不相符錯誤 .....	37
4.3.9. 已超過報表記錄上限警告 (9.1 版更新 5) .....	37
4.4. 效能考量事項 .....	37
4.5. 延展性考量事項 .....	38
II. One View 監看清單管理 (9.1 版更新 3) .....	39
<b>5. 設定 One View 監看清單安全性 .....</b>	<b>41</b>
5.1. 監看清單安全性概述 .....	41
5.2. 設定監看清單檢視安全性 .....	41
5.3. 設定監看清單動作安全性 .....	42
<b>6. One View 監看清單的管理工作 .....</b>	<b>43</b>
6.1. 疑難排解 .....	43
6.1.1. 監看清單未執行 .....	43
6.1.2. 更新失敗 - 找不到查詢錯誤 .....	44
6.1.3. 使用者沒有監看清單的存取權 .....	45
6.2. 效能考量事項 .....	45
名詞解釋 .....	47
索引 .....	49

# 前言

---

歡迎使用《JD Edwards EnterpriseOne 工具 One View 管理手冊》。

**備註:**

本手冊已經對為 JD Edwards EnterpriseOne 工具 9.1 版更新 3 與 9.1 版更新 5 進行更新。如需文件更新的詳細資訊，請參閱《工具文件庫的 JD Edwards EnterpriseOne 工具淨變更》。

---

## 1. 對象

本手冊的適用對象是負責安裝和設定 One View 報表的系統管理員和技術顧問和負責管理「One View 監看清單」的使用者。

## 2. 說明文件可存取性

如需有關 Oracle 對可存取性的承諾資訊，請造訪 Oracle Accessibility Program (Oracle 可存取性方案) 網站，網址為：<http://www.oracle.com/pls/topic/lookup?ctx=acc&id=docacc>。

**存取 Oracle Support**

Oracle 客戶可以透過 My Oracle Support 存取電子支援。如需相關資訊，請造訪 <http://www.oracle.com/pls/topic/lookup?ctx=acc&id=info>，若為有聽覺障礙的使用者，則請造訪 <http://www.oracle.com/pls/topic/lookup?ctx=acc&id=trs>。

## 3. 相關文件

您可以從 My Oracle Support 上的 JD Edwards EnterpriseOne Release Documentation Overview (JD Edwards EnterpriseOne 版本說明文件概述) 頁面存取相關文件。您可以搜尋文件 ID (876932.1)，或是使用下列連結，來存取主要說明文件的概述頁面：

<https://support.oracle.com/CSP/main/article?cmd=show&type=N0T&id=876932.1>

如要從 My Oracle Support 首頁導覽至此頁面，請按一下 Knowledge (知識) 頁籤，然後依序按一下 Tools and Training (工具和訓練) 選單、JD Edwards EnterpriseOne、Welcome Center (歡迎中心)、Release Information Overview (版本資訊概述)。

本手冊包含 JD Edwards EnterpriseOne 儲存在配置檔 (jde.ini、jas.ini、jdbj.ini、jdelog.properties 等等) 的伺服器配置設定參考資料。從 JD Edwards EnterpriseOne Tools 8.97 版起，我們強烈建議您只從 Server Manager 程式存取及管理支援伺服器類型的這些設定。

## 4. 慣例

本文件使用以下的文字慣例：

---

慣例	說明
粗體	表示欄位值。

---

慣例	說明
斜體	表示強調和 JD Edwards EnterpriseOne 或其他書籍類出版品標題。
等寬	表示 JD Edwards EnterpriseOne 程式、其他程式碼範例或 URL。
> 教學課程	指示所描述功能之錄製視訊的連結。這些錄製視訊為 MP4 格式，因此請確定您已經安裝適當的播放器。存取這些錄製視訊需要有效的 Oracle 帳戶。

---

# 部分I. One View Reporting 管理

JD Edwards EnterpriseOne One View Reporting 可讓您方便執行現有報表或建立包含表格、圖形和圖表的新報表以及以各種格式進行檢視，例如 PDF 文件、HTML 和 Excel 試算表。此外，還有許多報表可讓您以互動方式篩選報表資料，以供日後分析。

此部分包含下列章節：

- [第 1 章 瞭解 One View Reporting](#)
- [第 2 章 安裝與配置 One View Reporting](#)
- [第 3 章 使用 One View 報表](#)
- [第 4 章 管理任務](#)

---

---

---

---

# 瞭解 One View Reporting

本章包含下列主題：

- [Oracle BI Publisher 和 JD Edwards EnterpriseOne](#)
- [One View Reporting 概述](#)

## 1.1. Oracle BI Publisher 和 JD Edwards EnterpriseOne

JD Edwards EnterpriseOne 與 Oracle Business Intelligence (BI) Publisher 進行了三次整合。每次整合都滿足一項特定報表需求：產生客戶使用的文件、讓一般使用者可自行建立可作業的報表，以及提供 power user 與 IT 工作人員建立複雜與特別報表的能力。本節概述每次整合並提供每次整合的一般使用案例。

- **JD Edwards EnterpriseOne 適用的內嵌 BI Publisher**：將 UBE 的輸出轉換為客戶使用的文件 (完美像素)。內嵌 BI Publisher 搭配 JD Edwards EnterpriseOne 的一般使用個案包括發票、對帳單、揀料單及支票。

請參閱《*JD Edwards EnterpriseOne 工具 One View Reporting 管理手冊*》，以取得更多資訊。

- **One View Reporting**：讓一般使用者可以直接從 JD Edwards EnterpriseOne 互動式應用程式中建立並執行他們個人化的報表。這些報表通常都是特別針對使用者或角色，也是使用者在每天、每週或其他週期作為一般活動所執行的報表。對於此類型的報表，使用者需要與資料選擇、排序、包含的資料欄以及資料視覺化 (圖表、表格、圖形) 高度相關的個人化。這些一般使用者報表讓使用者更清楚檢視作為標準日常業務處理程序中的作業資料，因而提升使用者產能。One View Reporting 讓使用者能夠選取資料欄位，並從 JD Edwards EnterpriseOne 應用程式內執行特定資料選擇，然後利用 BI Publisher 內的版面配置功能來定義報表輸出格式。常見使用個案可能是銷售報表、客戶報表、供應商報表及員工報表。本手冊說明 One View Reporting 整合和使用個案的安裝、組態及管理的任務。
- **特別報告**：允許 power user 和 IT 工作人員建立強大的查詢功能，以針對特別情況查詢資料。建立此類型的報表通常是為了符合一般業務處理程序以外的特定業務需求，而且只執行一或兩次。這些報表通常需要使用者建立 SQL 陳述式以擷取資料 (查詢建置器)。查詢通常由 IT 部門或瞭解 JD Edwards EnterpriseOne 資料綱目的 power user 所建立。建立查詢後，IT 使用者或 power user 將會建立含表格和圖表的報表版面配置以顯示資料 (範本建置器)。此整合利用 JD Edwards EnterpriseOne JDBC 驅動程式和 Oracle BI Publisher Enterprise 版。此整合一般稱為「互動式報告」。依據定義，並沒有通用的使用個案。

## 1.2. One View Reporting 概述

Oracle 的 JD Edwards EnterpriseOne One View Reporting 提供直覺且簡單好用的方法，讓您使用 Oracle BI Publisher 存取資料和產生報表。

您可以輕鬆執行現有報表或建立包含表格、圖形及圖表的新報表，並以 PDF 文件、HTML 及 Excel 試算表等格式檢視報表。此外，還有許多報表可讓您以互動方式篩選報表資料，以供日後分析。

One View Reporting 允許使用標準和自訂的尋找瀏覽畫面格式，以尋找報表資料。9.1 版還導入 One View 應用程式，可使用結合的業務視圖來存取多個表格中的記錄。One View 尋找瀏覽畫面格式合併了先前無法使用的業務交易和主檔資料組合，您可以在所選擇的 BI Publisher 版面配置中檢視這些資料組合。您也可以使用「資料瀏覽器」來尋找報表資料和產生 One View 報表。

One View Reporting 的優點包括：

- 排除大部分報告需要的 IT 支援，以降低開發和維護報表的成本。
- 排除協力廠商報告產品的需求，以提高擁有權總成本。
- 資訊存取簡單即時，提升一般使用者的滿意度。
- 提供低成本資訊存取，以利業務決策的制定。
- 降低或排除檢視資料或產生報表所需的自訂應用程式，以降低系統升級成本。

---

---

## 安裝與配置 One View Reporting

本章包含下列主題：

- 節 2.1, 「安裝 Oracle BI Publisher」
- 節 2.2, 「安裝 BI Publisher 的 JD Edwards EnterpriseOne 標準語言」
- 節 2.3, 「將 BIAuthor 角色存取權提供給標準語言」
- 節 2.4, 「配置 BI Publisher 使用者」
- 節 2.5, 「瞭解與管理 One View 報表」
- 節 2.6, 「驗證 One View Reporting BI Publisher 非固定編碼範本」
- 節 2.7, 「建立 One View Reporting BI Publisher 非固定編碼記錄」
- 節 2.8, 「設定 One View Reporting 的功能授權」
- 節 2.9, 「將 JD Edwards EnterpriseOne 使用者對應至 BI Publisher 使用者」
- 節 2.10, 「安裝 One View 報表」
- 節 2.11, 「使用組態設定」
- 節 2.12, 「HTML 伺服器叢集考量事項」

### 2.1. 安裝 Oracle BI Publisher

本節概述安裝 Oracle Business Intelligence (BI) Publisher、列出必備條件，並探討如何安裝 Oracle BI Publisher 11g。新的 One View Reporting 解決方案整合 JD Edwards EnterpriseOne 互動式解決方案和 BI Publisher 互動式版面配置編輯器，以建立方便使用的一般使用者報表解決方案。

#### 2.1.1. Oracle BI Publisher 安裝概述

Oracle BI Publisher 是一款報表解決方案，比起傳統報表工具，它可讓您更輕鬆快速地製作、管理及交付所有的報表和文件。

對 One View Reporting 來說，您僅需要安裝 Oracle BI Publisher。您無須安裝 Oracle Business Intelligence 企業版或 Oracle Real-Time Decisions。

BI Publisher 會安裝 WebLogic，所以您不需事先安裝。BI Publisher 的 WebLogic 函數中的預設網域，因此不需要建立其他網域，除非您想要讓網域分開。

#### 2.1.2. 必備條件

在您完成本節的任務前，請先執行下列步驟：

- 安裝 JD Edwards EnterpriseOne 應用程式 9.1 版。
- 複查 JD Edwards EnterpriseOne One View Reporting 的認證。請參閱 My Oracle Support 上的文件 745831.1 (JD Edwards EnterpriseOne 最低技術要求參考)：

<https://support.oracle.com/epmos/faces/DocumentDisplay?id=745831.1>

- 安裝和設定支援資料庫。

如需所支援之資料庫的最新資訊，請造訪「Oracle Fusion Middleware 認證」文件，網址如下：

<http://www.oracle.com/technetwork/middleware/ias/downloads/fusion-certification-100350.html>

尋找「Oracle Fusion Middleware 11g Release 1 Certifications」產品區，然後存取「System Requirements and Supported Platforms for Oracle Business Intelligence Suite Enterprise Edition 11gR1 (11.1.1.3.0-11.1.1.6.0) (xls)」。

- 安裝資料庫後，請參閱《*System Requirements and Specification document for Oracle Fusion Middleware 11g Release 1 (11.1.1.x)*》中的〈Repository Creation Utility (RCU) Requirements〉一節，以確定設定正確。

[http://docs.oracle.com/html/E18558\\_01/fusion\\_requirements.htm#CHDJGECA](http://docs.oracle.com/html/E18558_01/fusion_requirements.htm#CHDJGECA)

您也可以存取位於以下位置的文件：

<http://www.oracle.com/technetwork/middleware/ias/downloads/fusion-requirements-100147.html>

- 從 Oracle Software Delivery Cloud 下載 Oracle BI Publisher：

<https://edelivery.oracle.com>

對「產品套件」欄位選取 Oracle Business Intelligence，然後選擇適當的平台。

- 從甲骨文全球開發者技術網路 (OTN) 的 Oracle Business Intelligence (11.1.1.x) 下載頁面下載 Oracle Repository Utility (RCU)：

<http://www.oracle.com/technetwork/middleware/bi-enterprise-edition/downloads/bi-downloads-1923016.html>

RCU 版本必須和 BI Publisher 版本符合。

- 將瀏覽器設定為允許蹦現畫面。
- 確定已安裝 Adobe Flash Viewer。

### 2.1.3. 安裝 Oracle BI Publisher

如果您不要變更任何預設設定 (例如連接埠和安全性登入)，請遵循《*Quick Installation Guide for Oracle Business Intelligence*》進行安裝。如果您計畫變更某些預設設定，請遵循《*Installation Guide for Oracle Business Intelligence*》。請注意，雖然 Oracle BI 安裝套件包含下列產品，在備妥安裝、設定和執行它們的所有必要技術下，您只要安裝 Oracle Business Intelligence Publisher 即可。

- Oracle Business Intelligence Publisher
- Oracle Business Intelligence 企業版 (Oracle BI Answers、Oracle BI Interactive Dashboards、Oracle BI Delivers、Oracle BI Administration Tool、Oracle BI Add-in for Microsoft Office，以及 Oracle BI Publisher) (選擇性)
- Oracle Real-Time Decisions (選擇性)

- Essbase Suite (選擇性)

Oracle BI Publisher 11g (11.1.1.7) 和 WebLogic 伺服器 10.3.5.0 和 Oracle JDK 1.6.0\_35 一起包裝。

---

**重要事項！：**

對 One View Reporting 來說，您僅需要安裝 Oracle BI Publisher。

---

下列步驟提供安裝的簡短指導。先複查這些步驟，然後請使用安裝手冊《*Quick Installation Guide for Oracle Business Intelligence*》，如果您計劃變更部分預設設定，請參閱《*Installation Guide for Oracle Business Intelligence*》，瞭解詳細步驟。

---

**備註：**

即使您目前使用前一版，仍建議您安裝新版 BI Publisher 11.1.1.7。這樣做可讓您在切換至最新版本之前進行一些平行測試。

---

若要安裝 Oracle BI Publisher：

1. 啟動 Oracle Repository Utility (RCU) 並建立 BI Publisher Schemas。(BIPLATFORM 和 MDS)。

如需詳細資訊，請參閱《*Quick Installation Guide for Oracle Business Intelligence*》手冊。

2. 建立綱目後，啟動 Oracle Business Intelligence 安裝程式。

---

**注意事項：**

- 請勿使用包含特殊字元的使用者 ID 來安裝該軟體。
  - BI Publisher 伺服器和 HTML 伺服器都必須在相同的防火牆內，以具有雙向網路服務和 http 通訊。
  - 如果安裝機器上執行防毒軟體，安裝程序可能需要更長時間。
- 

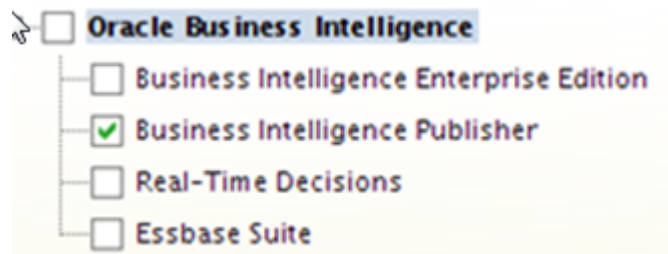
3. 選取適當的安裝類型：

- 「簡單安裝」會以最少的步驟數目在單一電腦上以預設設定安裝 Oracle Business Intelligence 元件。不會安裝「受管理的伺服器」。本安裝的目標為示範、評估及使用案例的概念驗證。
- 「企業安裝」安裝您選取的 Oracle Business Intelligence 元件並和您指定的中介軟體、Oracle 資料來源及 WebLogic 伺服器本位目錄建立關聯。企業安裝類型會建立個別「受管理的伺服器」、bi\_server1，以及「管理伺服器」。如果您已經安裝前一版 BI Publisher，您應該使用此安裝類型。

建議對生產環境使用此安裝類型。

- 「僅限軟體安裝」會在現有「中介軟體」本位目錄安裝軟體二進位檔案，供以後進行組態。
4. 顯示「Oracle Business Intelligence 元件安裝」畫面時，僅選取 Business Intelligence Publisher 選項：

圖 2.1. Business Intelligence Publisher 安裝畫面



備註:

如需關於如何安裝 Oracle BI Publisher 的詳細指示，請參閱《Oracle Business Intelligence 快速安裝手冊》。

5. 完成安裝與組態後，登入 WebLogic 管理主控台和 BI 伺服器並使用以下 URL 以確定伺服器已啟動並在執行中：

http://host:port/console (WebLogic 管理主控台)

http://host:9704/xmlpserver (BI Publisher 登入頁面，連接埠 9704 是「企業安裝」類型的預設連接埠)

6. 複查「認證」以檢查有無任何更新或其他需求。

若要設定 EnterpriseOne HTML 伺服器和 Oracle BI Publisher 伺服器之間的 SSL 連線，請參閱《JD Edwards EnterpriseOne 工具安全管理手冊》中的〈Configuring an SSL Connection Between the EnterpriseOne HTML Server and Oracle BI Publisher Server for One View Reporting〉。

### 2.1.4. 將使用者移轉至新版 Oracle BI Publisher (9.1 版更新 3.3)

如果您是從前一版升級 Oracle BI Publisher 版本 (例如，從 Oracle BI Publisher 11.1.1.5 移至 11.1.1.7)，您必須在安裝後將 WebLogic 使用者從現有版本移轉至新伺服器。

若要將使用者移轉至新版 Oracle BI Publisher：

1. 從現有 BI 伺服器匯出使用者資訊。
  - a. 登入 BI Publisher WebLogic 管理主控台。
  - b. 選取「安全性領域」。
  - c. 選取「從移轉匯出」頁籤。
  - d. 輸入匯出檔案的位置。
  - e. 按一下「儲存」。
2. 將使用者資訊匯入至新伺服器。
  - a. 登入 BI Publisher WebLogic 管理主控台。
  - b. 選取「安全性領域」。
  - c. 從「移轉」頁籤選取「匯入」。
  - d. 輸入匯出檔案的位置。
  - e. 按一下「儲存」。
3. 下載與匯入 BI Publisher 的 JD Edwards EnterpriseOne 報表。

**備註:**

來自舊版 BI Publisher 的現有報表將不會成功執行；您必須手動轉換至新版本。

對於個人報表，這會在您選取現有報表並使用「報表定義」頁籤上的「儲存」、「另存新檔」、「複製」、「升級」或「同步」選項時完成。

對於共用報表，這會在您選取現有報表然後使用「報表定義」頁籤上的「複製」、「保留」和「同步」選項時完成。

如需詳細資訊，請參閱《JD Edwards EnterpriseOne 應用程式 One View Reporting 使用手冊》中的〈啟用十進位格式功能〉一節。

4. 上傳 JD Edwards EnterpriseOne 標準語言範本。

## 2.2. 安裝 BI Publisher 的 JD Edwards EnterpriseOne 標準語言

範本檔案是用來建立 JD Edwards EnterpriseOne 報表版面配置。BI Publisher 經過完整安裝後，您可能要安裝 JD Edwards 所建立的標準語言範本。這些範本不是執行 One View 報表的必要條件，不過歡迎您使用以便讓外觀與風格與所交付的 One View 報表一致。

若要安裝 BI Publisher 的 JD Edwards EnterpriseOne 標準語言範本，請執行下列動作：

1. 從 My Oracle Support 的「更新中心」下載 One View 標準語言元件 (JDE\_Boilerplates.zip)。

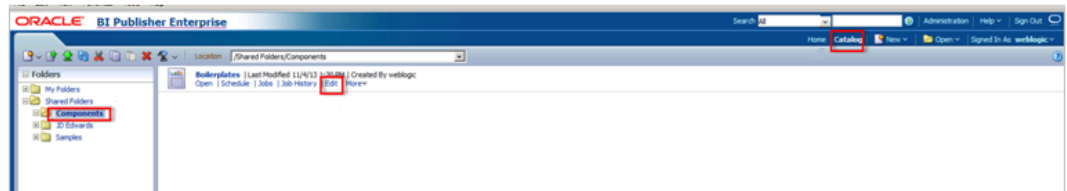
<https://updatecenter.oracle.com/>

2. 使用解壓縮程式從 JDE\_Boilerplates.zip 檔案擷取四個 .xpt 檔案，並儲存到硬碟。
3. 以管理員權限登入 BI Publisher 並導覽至「型錄」。
4. 在「資料夾」窗格中，開啟「共用資料夾」目錄，然後開啟「元件」資料夾。

**備註:**

如果您已經在同一伺服器上安裝 OBIEE 和 BI Publisher，您可能看不到「元件」資料夾和「標準語言」功能。若要更正此問題，請參閱 [BI Publisher 的元件資料夾中遺漏標準語言](#)。

5. 尋找標準語言報表並選取「編輯」。



6. 從畫面右上角選取「新增版面配置」。
7. 選取「上傳」然後在出現提示時，選取儲存在硬碟中的 EnterpriseOne 標準語言檔案 (.xpt 檔案)。
8. 為範本命名，再選取「BI Publisher 範本」作為類型，然後選取「英文」為語言環境。
9. 選取「上傳」以儲存範本。
10. 重複以上步驟以新增其餘 EnterpriseOne 範本檔案。

**備註:**

所有新增至標準語言報表中的 BI Publisher 範本 (.xpt 檔案) 都會作為共用範本向所有使用者顯示。

## 2.3. 將 BIAuthor 角色存取權提供給標準語言

上傳標準語言之後，您必須確認所有具備 BIAuthor 角色的使用者都能存取標準語言。視您的特定設定而定，您可能還要將其他角色指派給您的使用者。只有 BIAuthor 角色才是必要的角色。

若要將 BIAuthor 角色存取權提供給標準語言，請執行下列動作：

1. 以管理員權限登入 BI Publisher 並導覽至「型錄」。
2. 在「共用資料夾」目錄中，開啟「元件」資料夾。
3. 選取「其他」下拉式功能表，然後選取「權限」。
4. 選取 "+" 符號 (建立) 然後選取「搜尋」按鈕。
5. 新增 BIAuthor 角色然後按一下「確定」。
6. 勾選 BIAuthor 角色的所有核取方塊，然後按一下「確定」。

---

備註:

您如果是「系統管理員」時，應該決定是否將刪除標準語言權限授與使用者。

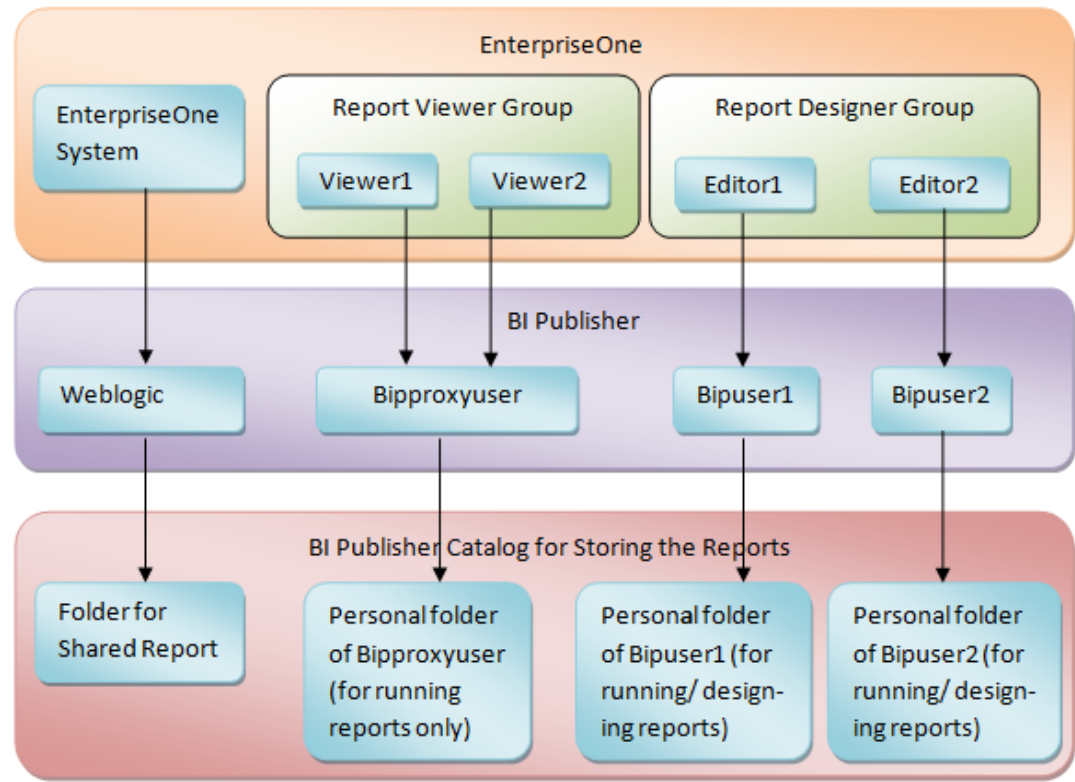
---

## 2.4. 配置 BI Publisher 使用者

當配置 BI Publisher 使用者時，您必須為每個設計或製作 One View 報表的 JD Edwards EnterpriseOne 使用者建立 BI Publisher 使用者。您可以為所有 JD Edwards EnterpriseOne 使用者設定 BI Publisher 的一個代理使用者，此代理使用者只能執行報表不能製作報表。這會最小化設定所需的數量。不過，如果您想要個別追蹤每位使用者的製作目的，則可以為每位 JD Edwards EnterpriseOne 使用者設定一個 BI Publisher 使用者，以建立一對一的關係。

下圖顯示兩種類型的使用者及其在 BI Publisher 中的設定方式。

圖 2.2. JD Edwards EnterpriseOne 和 BI Publisher 中的使用者設定



若要配置 BI Publisher 使用者，請執行下列動作：

1. 登入 WebLogic 伺服器管理主控台。
2. 導覽至「安全性領域」，然後導覽至「myrealm」。
3. 選取「使用者和群組」頁籤，然後按一下「新建」。
4. 提供名稱、說明及密碼，然後按一下「確定」以建立新 BIP 帳戶。

---

備註:

請勿使用包含特殊字元的 BIP 帳戶名稱或密碼。

---

5. 若要將新建的使用者新增至「BI 作者」群組：
  - a. 尋找並選取您的新建使用者。
  - b. 導覽至「群組」頁籤。
  - c. 選取 BIAuthor 群組，然後將它移至「已選擇」下。
  - d. 按一下「儲存」。

---

備註:

所有 BI Publisher 使用者都必須屬於 BIAuthor 群組。

---

6. 按一下「儲存」。
7. 驗證您使用新的使用者資訊可以登入 Oracle BI Publisher 伺服器。

如需更多資訊，請參閱《適用 Oracle Business Intelligence Publisher 的 Oracle Fusion Middleware 管理手冊》。

---

> 教學課程:

[按一下此處即可檢視此功能的錄製視訊。](#)

---

您需要設定的對應是，每位 JD Edwards EnterpriseOne 使用者搭配對應的 BI Publisher 使用者。本資訊之後將在此章的 [將 JD Edwards EnterpriseOne 使用者對應至 BI Publisher 使用者](#) 中出現。

---

備註:

在 WebLogic 伺服器管理主控台中建立所有 BI Publisher 使用者後，您必須依上一個步驟將每個使用者登入 Oracle BI Publisher 伺服器，或者重新啟動 BI Publisher 伺服器。必須先完成其中一項，那些使用者才能夠從 JD Edwards EnterpriseOne 進行連線。

---

## 2.5. 瞭解與管理 One View 報表

One View 報表會當成輕量型物件管理；在其完整生命週期中不會經過物件管理工作台。

每個 One View 報表都是由以下元件組成：

- 資料模型檔案。
- 報表範本檔案。(此檔案與資料模型檔案同名。)

這兩個檔案都儲存在 BI Publisher 伺服器上。

在 BI Publisher 伺服器上，這些報表都是由路徑代碼所組織的。例如，在 DV910 路徑代碼 (與環境無關) 中的「One View 工作查詢」應用程式 (P51220) 中建立的個人報表會儲存在下列 BI Publisher 資料夾：/BIP\_user\_id/DV910/P51200/。

同一應用程式之 PY900 路徑代碼的公用報表儲存在此處：/Shared Folder/PY910/P51200/。

您可以使用匯入、匯出或轉移功能來移動報表。您可以將來自任何路徑代碼的報表匯出為 zip 檔案。然後您便可以將報表匯入至任何路徑代碼。轉移功能可讓您將報表從某個路徑代碼轉移至另一個路徑代碼。不過，來源路徑代碼和目標路徑代碼都必須透過非固定編碼應用程式指向同一個 BI Publisher 伺服器。

在非固定編碼應用程式中，請注意非固定編碼記錄是在環境層級中完成，而非路徑代碼層級。您需要為特定路徑代碼的所有環境設定非固定編碼記錄。

當使用者登入 JD Edwards EnterpriseOne 中的特定環境時，系統會使用登入環境和使用者認證的非固定編碼記錄，來查詢非固定編碼記錄。非固定編碼記錄會提供 BI Publisher 伺服器其所連線的內容，以及連線至 BI Publisher 伺服器所需的使用者 ID 和密碼。假設是 BI Publisher 伺服器 BIP\_A，那麼如果使用者建立報表，該報表將會儲存在 BIP\_A 伺服器。如果使用者後來執行了報表，則系統將會連線至 BIP\_A 伺服器以執行報表。如果使用者執行匯出，則系統將會從 BIP\_A 伺服器匯出。如果使用者後來匯出了 BI Publisher 報表，則系統會將 BI Publisher 報表上傳至 BIP\_A 伺服器。如果使用者將報表從登入路徑代碼轉移至目標路徑代碼，則系統會將報表從 BIP\_A 的登入路徑代碼資料夾複製至同一伺服器 BIP\_A 的目標路徑代碼資料夾。

如果使用者想要將報表轉移至其他 BI Publisher 伺服器，例如 BIP\_B，那麼使用者需要先匯出報表，再使用指向 BIP\_A 的非固定編碼記錄登入為使用者和環境。然後使用者將需要登出，再

以指向 BIP\_B 的非固定編碼記錄登入為其他使用者和環境。此時使用者即可匯入報表。系統會將報表上傳至 BIP\_B 伺服器，確實完成從 BIP\_A 至 BIP\_B 複製報表的任務。

## 2.6. 驗證 One View Reporting BI Publisher 非固定編碼範本

從「導覽器」下拉式選單選取下列，以存取「Web 服務非固定編碼範本」應用程式 (P953000)：「EnterpriseOne 選單」、「EnterpriseOne 生命週期工具」、「系統管理」、「工具」、「非固定編碼管理」、「非固定編碼範本」。使用 P953000 確認 One View Reporting BI Publisher 非固定編碼範本內含這些值：

欄位	值
範本名稱	JDE_ONEVIEW_CONNECTION
說明	One View Reporting 連線範本
SoftCoding 金鑰	ONEVIEW_BIP_CONN
	重要事項：SoftCoding 金鑰的值必須為 ONEVIEW_BIP_CONN。您無法使用此欄位的任一其他值。
值	<pre>&lt;webservice&gt; &lt;endpoint&gt;http://bip_server:bip_port&lt;/endpoint&gt; &lt;username&gt;bip_user_name&lt;/username&gt; &lt;password&gt;_  _BIP_PASSWORD_  _&lt;/password&gt; &lt;properties&gt; &lt;property&gt;&lt;name&gt;root catalog&lt;/name&gt;&lt;value&gt;JD Edwards&lt;/value&gt;&lt;/property&gt; &lt;property&gt;&lt;name&gt;bip version&lt;/name&gt;&lt;value&gt;11.1.1.7.0&lt;/value&gt;&lt;/property&gt; &lt;/properties&gt; &lt;/webservice&gt;</pre> <p>若要完成此欄位，請參閱以下非固定編碼值指導方針。</p>

### 備註:

版本特性僅適用於 9.1 版更新 3.3 及以上版本。

### 2.6.1. 非固定編碼值指導方針

更新 One View Reporting BI Publisher 連線範本時，請使用下列指導方針以確認有效的非固定編碼值參數：

#### 2.6.1.1. Http 位址

該 http 地址必須遵循的格式為有效、完整的 Oracle BI 應用程式伺服器名稱或 IP 位址和連接埠號碼：

http://<伺服器>:<連接埠>

#### 2.6.1.2. 使用者名稱

使用者名稱必須為具備管理權限的有效 BI Publisher 使用者名稱。

### 2.6.1.3. `_||_BI_PASSWORD_||_`

管理員為 Oracle BI 使用者供應密碼的方法有兩種：

- 使用非固定編碼值中的佔位符號參數 (遮罩參數)，並將值指派給方格中的參數。先前範例使用了稱為 "BI\_PASSWORD" 的佔位符號參數，並定義了方格中的 BI\_PASSWORD 變數。"\_||\_" 字首和字尾都是佔位符號變數的標記。

使用此方法時，會先將值加密，再儲存至資料庫並遮罩以供日後顯示。

- 直接在非固定編碼值中使用純文字。

## 2.7. 建立 One View Reporting BI Publisher 非固定編碼記錄

本節提供非固定編碼記錄的概述，並討論如何建立非固定編碼記錄。

### 2.7.1. 概述

您必須設定 BI Publisher 非固定編碼記錄，以便建立從 HTML 伺服器到 BI Publisher 伺服器的連線。您以環境和使用者 (或角色或 \*PUBLIC) 設定非固定編碼記錄。若非固定編碼記錄設定為 \*PUBLIC 和特定環境時，則登入該環境的任何人將會使用同一個非固定編碼記錄，以尋找並連線至 BI Publisher 伺服器。使用非固定編碼記錄 (P954000) 應用程式以設定非固定編碼記錄。

您設定的非固定編碼記錄號碼取決於您要設定使用者的方法。您可以設定不同的非固定編碼記錄。建議您將使用者分為兩個群組：

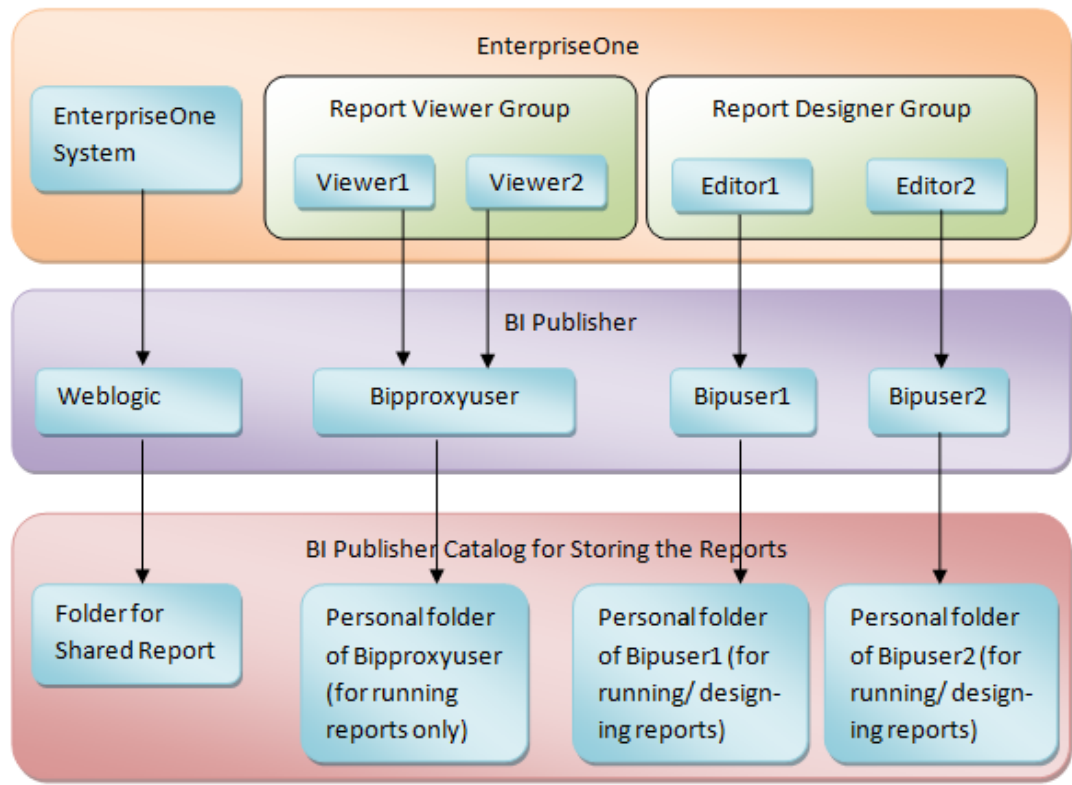
#### 檢視者群組

此群組包含的 JD Edwards EnterpriseOne 使用者，只會關注檢視報表而非設計報表。若是此使用者群組，只需設定一個代理 BI Publisher 使用者，並讓他們以通用個人認證共用非固定編碼記錄中的代理使用者設定。請勿在使用者設定檔中對這些使用者設定 JD Edwards EnterpriseOne to BI Publisher 使用者對應。設定權限時，請在「執行時期功能授權」應用程式 (P958974) 中將執行 One View 報表的權限指派其 JD Edwards EnterpriseOne 帳戶或其通用 JD Edwards EnterpriseOne 角色。

#### 設計者群組

此群組包含的 JD Edwards EnterpriseOne 使用者，會設計全新和現有的報表。若是此使用者群組，請在 BI Publisher 伺服器上設定個別的 BI Publisher 帳戶，並在其 JD Edwards EnterpriseOne 使用者設定檔中設定個別 JD Edwards EnterpriseOne to BI Publisher 使用者對應。使用者設定檔中 JD Edwards EnterpriseOne to BI Publisher 使用者對應的優先順序較非固定編碼記錄中代理使用者設定的優先順序高。在「執行時期功能授權」應用程式 (P958974) 中將設計和共用 One View 報表的權限指派給這些使用者。

圖 2.3. 檢視者群組與設計者群組範例



系統會根據下列規則同時檢查使用者設定檔和非固定編碼記錄：

1. 如果非固定編碼記錄不包含可選的代理使用者和代理密碼設定，且使用者設定檔中未設定 JD Edwards EnterpriseOne to BI Publisher 使用者對應，則會停用該使用者的 One View Reporting。
2. 如果非固定編碼記錄不包含可選的代理使用者和代理密碼設定，而使用者設定檔中已設定 JD Edwards EnterpriseOne to BI Publisher 使用者對應，則該使用者須使用個人 BI Publisher 帳戶存取 BI Publisher。
3. 如果非固定編碼記錄包含可選的代理使用者和代理密碼設定，而使用者設定檔中未設定 JD Edwards EnterpriseOne to BI Publisher 使用者對應，則該使用者須使用代理使用者存取 BI Publisher。
4. 如果非固定編碼記錄包含可選的代理使用者和代理密碼設定，而使用者設定檔中已設定 JD Edwards EnterpriseOne to BI Publisher 使用者對應，則該使用者須使用個人 BI Publisher 帳戶存取 BI Publisher。

**重要事項:**

請務必為您預計使用的所有使用者或角色設定非固定編碼記錄。

## 2.7.2. 建立非固定編碼記錄

若要建立 One View Reporting BI Publisher 非固定編碼記錄，請執行下列動作：

1. 從「導覽器」下拉式選單選取下列以存取 P954000 應用程式：「EnterpriseOne 選單」、「EnterpriseOne 生命週期工具」、「系統管理工具」、「非固定編碼管理」、「非固定編碼記錄」。
2. 選取「新增」。
3. 輸入下列資訊：

欄位	值
使用者/角色	輸入 JD Edwards EnterpriseOne 使用者、角色或 *PUBLIC。使用 *PUBLIC 對所有使用者設定一個記錄。  注意：這必須為管理使用者 ID。請務必為您預計使用的所有使用者和角色設定非固定編碼記錄。
環境名稱	輸入您要為其建立此非固定編碼記錄的 JD Edwards EnterpriseOne 環境。
範本名稱	JDE_ONEVIEW_CONNECTION
SoftCoding 金鑰	ONEVIEW_BIP_CONN

**重要事項:**

SoftCoding 金鑰的值必須為 ONEVIEW\_BIP\_CONN。您無法使用此欄位的任一其他值。

4. 按一下「植入非固定編碼值」按鈕以將 JDE\_ONEVIEW\_CONNECTION 範本的資訊植入「非固定編碼說明」和「非固定編碼值」欄位。
5. 在任何「遮罩」欄位中輸入遮罩值 (例如，輸入 BI\_PASSWORD 的值)。
6. 如果您打算使用代理使用者，請輸入代理使用者和代理密碼的值。這些值都是可選的。需要新增兩個新的屬性作為根型錄屬性後面的同級標籤。

**備註:**

屬性名稱必須為 "proxy user" 和 "proxy password"。例如：

```
<property><name>proxy user</name><value>_||_PROXY_USER_||_</value></property>
<property><name>proxy password</name><value>_||_PROXY_PASSWORD_||_</value></property>
```

在方格中輸入 \_||\_PROXY\_USER\_||\_ 和 \_||\_PROXY\_PASSWORD\_||\_ 的值。

7. **(9.1 版更新 3.3)** 輸入 bip 版本特性的值：

```
<property><name>bip version</name><value>11.1.1.7.0</value></property>
```

8. 修改伺服器 and 連接埠以反映您的特定安裝。
9. 按一下「確定」以儲存記錄。

**備註:**

您必須對每個路徑代碼新增非固定編碼記錄。

### 2.7.3. 非固定編碼值指導方針

更新 One View Reporting BI Publisher 連線範本時，請使用下列指導方針以確認有效的非固定編碼值參數：

### 2.7.3.1. Http 位址

該 http 地址必須遵循的格式為有效、完整的 Oracle BI 應用程式伺服器名稱或 IP 位址和連接埠號碼：

http://<伺服器>:<連接埠>

### 2.7.3.2. 使用者名稱

使用者名稱必須為具備管理權限的有效 BI Publisher 使用者名稱。

### 2.7.3.3. \_||\_BI\_PASSWORD\_||\_

管理員為 Oracle BI 使用者供應密碼的方法有兩種：

- 使用非固定編碼值中的佔位符號參數 (遮罩參數)，並將值指派給方格中的參數。先前範例使用了稱為 "BI\_PASSWORD" 的佔位符號參數，並定義了方格中的 BI\_PASSWORD 變數。"\_||\_" 字首和字尾都是佔位符號變數的標記。

使用此方法時，會先將值加密，再儲存至資料庫並遮罩以供日後顯示。

- 直接在非固定編碼值中使用純文字。

---

> 教學課程:

[按一下此處即可檢視此功能的錄製視訊。](#)

---

## 2.8. 設定 One View Reporting 的功能授權

本節包含以下主題：

- 驗證執行時期功能定義
- 設定功能授權
- 依使用者或環境複製功能授權

### 2.8.1. 驗證執行時期功能定義

使用執行時期功能定義應用程式 (P958973) 以檢視或設定 One View Reporting 使用量功能，例如執行報表或更新共用報表。One View Reporting 提供四個使用量記錄類型：其為：

**JDE\_NOONEVIEW**

不允許使用者存取 One View。

**JDE\_RUNONEVIEW**

僅允許使用者執行 One View 報表。

**JDE\_DESIGNONEVIEW**

允許使用者執行、新增、編輯及移除 One View 報表。

**JDE\_DESIGNSHAREDONEVIEW**

允許使用者執行、新增、編輯及移除 One View 報表，並允許要求升級報表。

若要檢視這些記錄，請執行下列動作：

1. 從「執行時期功能管理 (GH9098)」選單或者在 Fastpath 中輸入 P958973 以存取「執行時期功能定義」應用程式。

您也可以從「導覽器」下拉式選單選取下列，來移至該位置：「EnterpriseOne 選單」、「EnterpriseOne 生命週期工具」、「系統管理工具」、「執行時期功能管理」、「執行時期功能定義」。

2. 選取「One View 報表」選項。
3. 選取「尋找」。

備註:

One View Reporting 僅使用這四個記錄。您不需要新增其他記錄。

## 2.8.2. 設定功能授權

使用執行時期功能授權應用程式 (P958974) 以設定使用者的存取控制。您可以為不同層級上的個別使用者、角色或 \*Public 設定特定 One View Reporting 功能，例如系統代碼、應用程式層級、畫面格式層級或 \*ALL。

您可能要考慮新增授權產品 (例如，「庫存」、「財務」或「銷售」) 特定的角色。

您也可以輸入 DATABROWSE 作為應用程式 ID 和在其他欄位輸入 \*ALL，以設定 Databrowser 的存取控制。

若要為使用者設定存取控制，請執行下列動作：

1. 從 P958973 選取「畫面格式功能表」，「功能授權」以存取 P958974 應用程式，或直接從「執行時期功能管理 (GH9098)」選單存取。

您也可以從「導覽器」下拉式選單選取下列，來移至該位置：「EnterpriseOne 選單」、「EnterpriseOne 生命週期工具」、「系統管理工具」、「執行時期功能管理」、「執行時期功能授權」。

2. 選取「新增」。
3. 在「功能授權修訂」畫面格式上，輸入您要新增記錄的功能名稱 (例如，JDE \_RUNONEVIEW)，然後選取「尋找」。這樣就不需來回捲動過多的記錄，就能新增記錄。
4. 往下捲動到第一個空白格線，然後輸入下列資訊：

欄位	值
環境名稱	輸入環境名稱。
使用者/角色/*Public	輸入您要為其建立授權記錄的使用者或角色。您也可以輸入 *Public。
功能名稱	輸入功能名稱，以提供其中的適當權限給使用者。 這是您在上一節驗證或新增的四個功能之一。
畫面格式名稱	輸入畫面格式名稱或 *ALL。
物件名稱	此欄位會根據畫面格式自動植入。您也可以在此欄位中輸入 "DATABROWSE" 以開啟 Databrowser 的功能。
產品代碼	輸入產品代碼。

5. 按一下「確定」以儲存記錄。

> 教學課程:

[按一下此處即可檢視此功能的錄製視訊。](#)

### 2.8.3. 依使用者或環境複製功能授權

您建立功能授權記錄之後，可能要將所有功能授權從某個使用者或角色中複製到另一個使用者、角色或 \*Public。或者，您可能要將所有功能授權記錄從某個環境中複製到另一個環境。

若要依使用者複製，請執行下列動作：

1. 從「執行時期功能管理 (GH9098)」選單存取 P958974 應用程式。
2. 從「畫面格式」選單中選取「依使用者複製」。
3. 在「複製功能授權」畫面格式中，請輸入要從其中複製功能授權的使用者或角色。然後將使用者、角色或 \*PUBLIC 輸入到您要複製功能授權的地方。
4. 按一下「儲存」按鈕。

若要依環境複製，請執行下列動作：

1. 從「執行時期功能管理 (GH9098)」選單存取 P958974 應用程式。
2. 從「畫面格式」選單中選取「依環境複製」。
3. 在「複製功能授權」畫面格式中，請輸入要從其中複製功能授權的來源環境，然後輸入目標環境。
4. 按一下「儲存」按鈕。

## 2.9. 將 JD Edwards EnterpriseOne 使用者對應至 BI Publisher 使用者

您必須為需要建立和編輯報表的 JD Edwards EnterpriseOne 使用者，將其每個 JD Edwards EnterpriseOne 使用者對應至 BI Publisher 使用者。若是只執行公共報表的 JD Edwards EnterpriseOne 使用者，您可以使用非固定編碼參數 <代理使用者> 和 <代理密碼> 以連線至 BI Publisher，而不需要對應那些 JD Edwards EnterpriseOne 使用者。

---

#### 備註:

如果您使用代理使用者，則 JD Edwards EnterpriseOne 使用者設定檔中不需要密碼。

---

本節討論如何在 JD Edwards EnterpriseOne 的使用者設定檔中輸入 BI Publisher 使用者 ID 和密碼，讓系統可以使用 BI Publisher 使用者 ID 和密碼以代表 EnterpriseOne 使用者連線至 BI Publisher 伺服器。

若要將 JD Edwards EnterpriseOne 使用者對應至 BI Publisher 使用者，請執行下列動作：

1. 從「JD Edwards EnterpriseOne 個人化」選單中選取「我的系統選項」。
2. 選取「使用者設定檔修訂」。
3. 從「畫面格式功能表」中，選取「BI Publisher 密碼」。
4. 在「BI Publisher 使用者 ID」和「BI Publisher 密碼」欄位中輸入您 BI Publisher 帳戶的資訊。
5. 登出再登入 JD Edwards EnterpriseOne 以便讓設定生效。
6. 每次您在 BI Publisher 伺服器上變更使用者 ID 和密碼時，也必須在此處進行變更。

---

#### > 教學課程:

[按一下此處即可檢視此功能的錄製視訊。](#)

---

---

備註:

在 BI Publisher 建立所有 BI Publisher 使用者之後，您必須在這些使用者可以從 JD Edwards EnterpriseOne 連線之前，先重新啟動 BI Publisher 伺服器。

---

## 2.10. 安裝 One View 報表

若要安裝 One View 報表，請執行下列動作：

1. 從「更新中心」下載您的 JD Edwards EnterpriseOne 版本和 BI Publisher 版本所適用的 One View 報表 zip 檔案。

<https://updatecenter.oracle.com/>

2. 以具有對應 BI Publisher 使用者的 JD Edwards EnterpriseOne 使用者身分登入 HTML 伺服器。

---

備註:

驗證使用者具有存取 One View Reporting 功能的權限，如 [設定功能授權](#) 一節所述。

3. 啟動應用程式並嘗試新增報表，以驗證正確的組態。如果 BI Publisher 連線已正確設定，您將會在儲存新報表之後看到 BI Publisher 版面配置編輯器出現。
4. 導覽至「EnterpriseOne 選單」、「EnterpriseOne 生命週期工具」、「One View 報表」，然後開啟「使用匯入 One View 報表」(P982402)。
5. 選取「新增」。
6. 在「使用匯入的 One View 報表 - 匯入使用者產生的內容」畫面格式上，選取「載入匯入檔案」按鈕。
7. 尋找並選取您下載的 One View 報表 zip 檔案。
8. 在「檔案上傳」畫面格式上，選取「載入」按鈕。

將會匯入檔案。

9. 選取匯入記錄以複查匯入結果。
10. 在「匯入的物件明細」畫面格式上，確定所有項目的「狀態說明」欄中顯示「已完成處理程序」。

如果您需要將匯入的 One View 報表移轉至其他路徑代碼，請參閱 [轉移 One View 報表](#)。

## 2.11. 使用組態設定

若要最大化一般使用者體驗，您可以使用這些 Web 執行時期組態設定。您可在「Web 執行時期」、「Web 物件設定」下的 Server Manager 中存取及變更這些設定。該設定為：

### One View Reporting：預設的記錄計數

當 One View 報表執行時，三個選項會控制報表將執行多少記錄。您在 One View 報表的使用者介面或「版面配置頁籤」中看到的三個選項為：

- 擷取記錄計數：X
- 使用目前方格中的資料
- 擷取所有記錄

選取第一個選項「擷取記錄計數」時，系統會使用此 Server Manager 設定為報表設定預設的記錄計數。

**One View Reporting：記錄計數上限**

這是系統擷取任何 One View 報表的記錄上限數。

**One View Reporting：連線等待時間**

這是在啟動第一個 One View 報表之前，連線至 BI Publisher 伺服器的預設等待時間 (以毫秒為單位)。您可以依據網路速度的快慢來增加或減少此數值。

伺服器管理員的執行時期和矩陣參數介面會提供適用於該參數的各個設定使用量明細。按一下所想要參數的 "i" (資訊) 圖示即可存取。

## 2.12. HTML 伺服器叢集考量事項

若要讓 One View Reporting 可以和 HTML 伺服器叢集 (例如，Oracle HTTP 伺服器 (OHS)) 一起運作，您必須：

1. 確定「工具版本」為 9.1.2.3 或更高版本，或者 9.1.3 或更高版本。
2. 更新 `jas.ini`，以便所有 HTML 伺服器執行個體都指向實際後端 HTML 伺服器 URL。您可在「Web 執行時期」的「Web 物件設定」區段中，使用 Server Manager 的參數完成這些設定。

**One View Reporting：目標 JAS 伺服器與連接埠**

各個 HTML 伺服器的值格式必須為 `http://<伺服器>:<連接埠>`，其中 `<伺服器>` 代表完整有效的主機名稱或後端 HTML 伺服器的 IP 位址。

---

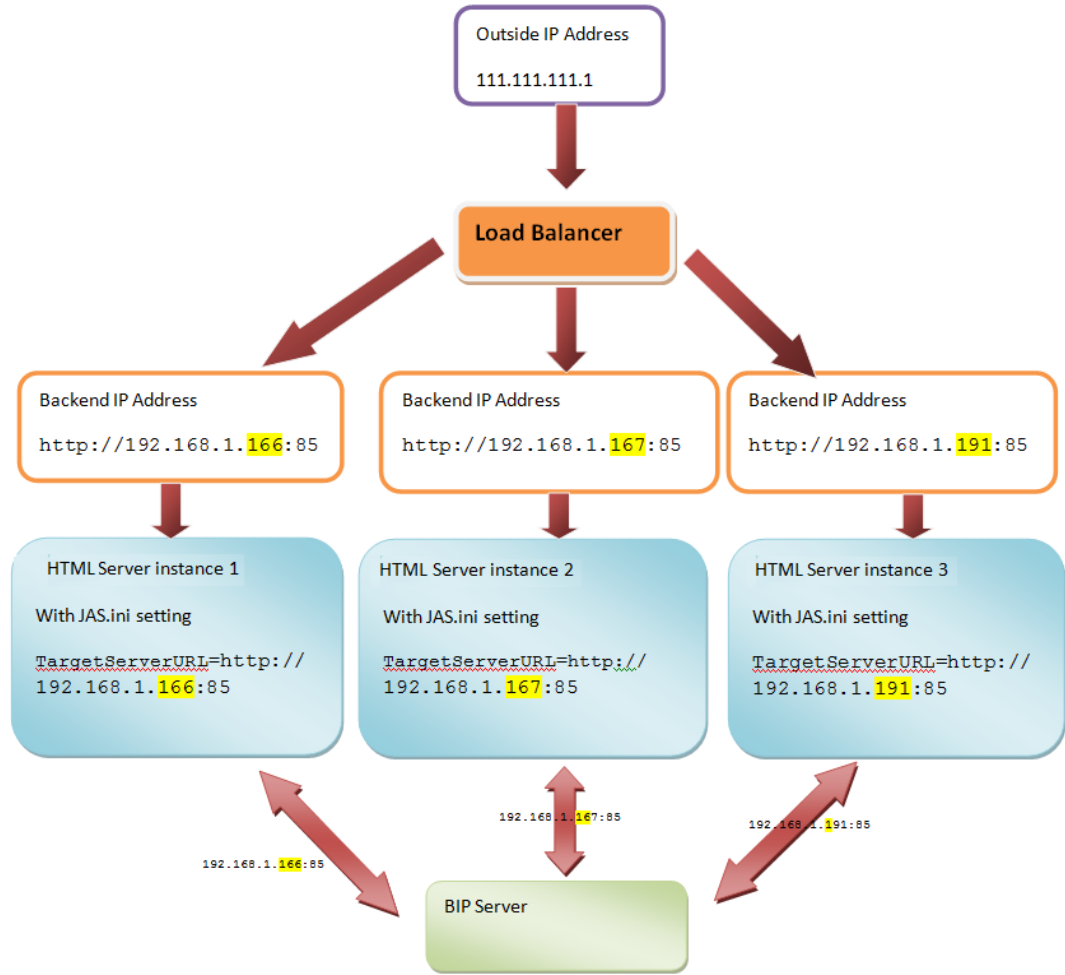
**重要事項:**

對於透過 Oracle HTTP 伺服器進行的垂直與水平叢集伺服器設定，必須在每次 Server Manager 同步所有 `.ini` 檔案之後手動新增此設定。

---

以下圖表說明典型的叢集化或負載平衡設定：

圖 2.4. HTML 伺服器叢集



## 使用 One View 報表

本章包含下列主題：

- 節 3.1, 「瞭解 One View 報表」
- 節 3.3, 「升級 One View 報表」
- 節 3.4, 「複查 One View 報表升級記錄」
- 節 3.5, 「刪除 One View 報表」
- 節 3.6, 「匯出 One View 報表」
- 節 3.7, 「匯入 One View 報表」
- 節 3.8, 「轉移 One View 報表」

### 3.1. 瞭解 One View 報表

One View 報表包含：

- Business Intelligence (BI) Publisher 資料模型，也就是 BI Publisher 伺服器上的 <報表名稱>.xdmz 檔案。
- BI Publisher 報表，也就是 BI Publisher 伺服器上的 <報表名稱>.xdoz 檔案。
- One View 報表的報表定義，是報表的 metadata，存放在 JD Edwards EnterpriseOne 中。

一般使用者從 JD Edwards EnterpriseOne 查詢畫面格式上選取 One View 選單的「新增報表」時，即會建立 One View 報表。這些 One View 報表儲存在 Oracle BI Publisher 伺服器上。One View 報表的 metadata 也儲存在 JD Edwards EnterpriseOne 表格中。

#### 3.1.1. 使用 One View 報表

使用 One View 報表包括複查、升級、匯出、匯入及轉移報表。建立的新選單稱為「One View Reporting」(GH9115) 可將 One View Reporting 應用程式分組。該選單包含下列應用程式：

選單上的應用程式名稱	應用程式 ID	目的
使用 One View 報表	P952400	使用此應用程式可複查系統中建立的所有 One View 報表。您也可以在此應用程式中刪除報表和升級報表。
使用匯出 One View 報表	P982402	使用此應用程式可將共用的 One View 報表匯出為儲存在本機磁碟的 .zip 檔案。匯出是將 One View 報表從某個 BI Publisher 伺服器移動至另一個 BI Publisher 伺服器的唯一方法。
使用匯入 One View 報表	P982402	使用此應用程式可匯入 One View 報表的 .zip 檔案。您可以使用匯入將報表從某個 BI Publisher 伺服器移動至另一個 BI Publisher 伺服器、將報表從某個路徑代碼移動至另一個路徑代碼，和安裝任何 One View Reporting 修補程式。
使用轉移 One View 報表	P982403	使用此應用程式可轉移路徑代碼之間的 One View 報表。您可以使用此將 One View 報表從開發、測試轉移到生產路徑代碼。

## 3.2. 查詢 One View 報表

您可以透過「使用 One View 報表」應用程式 (P952400) 檢視 One View 報表。從「One View 報表」(GH9115) 選單中存取「使用 One View 報表」應用程式。若要檢視所有報表，請選取「全部」圓鈕。方格會顯示系統中的所有 One View 報表。

如果是使用者第一次建立的報表，那就是個人報表。狀態為「編輯中」(02)。使用者要求升級報表時，報表仍是個人的，但狀態卻變更為「待處理升級中」(07)。當您 (power user) 升級報表時，會將個人報表複製到公共報表 (刪除個人複本)。公共報表的狀態為「共用」(08)。如果 power user 拒絕升級要求，則報表仍然是個人報表，且狀態設回為「編輯中」(02)。One View Reporting 使用 H95/US 使用者定義代碼 (UDC) 中的內建活動狀態。

## 3.3. 升級 One View 報表

若要共用新建立的 One View 報表，您或管理員必須先升級報表。此動作會將報表移出您的個人資料夾，並移入共用資料夾。共用報表是公共報表，也就是會開放給貴公司的其他人。

若要升級 One View 報表，請執行下列動作：

1. 從「One View 報表」(GH9115) 選單中存取「使用 One View 報表」應用程式 (P952400)。
2. 在「使用 One View 報表」畫面格式中，驗證已選取「待處理升級」選項，然後按一下「尋找」。只有尚未升級的報表才會出現在方格中。
3. 將核取標記放在列標頭上，以選取您要升級或拒絕的報表。
4. 若要升級報表，請從「列」選單中選取「核准升級」。現在其他人便可存取該報表。
5. 若要驗證報表已經升級，請開啟 BI Publisher 以確認報表已從某個型錄複製到另一個型錄。您應該也會看到活動狀態已變更為「共用」。

在 BI Publisher 伺服器上，新共用的報表可在 shared/JD Edwards/pathcode/app\_id/report\_name 資料夾下看見。不過，非管理員的帳戶就會看不到。

6. 若要拒絕報表，請從「列」選單中選取「拒絕升級」。

## 3.4. 複查 One View 報表升級記錄

若要複查 One View 報表升級記錄，請執行下列動作：

1. 從「One View 報表」(GH9115) 選單中存取「使用 One View 報表」應用程式 (P952400)。
2. 在「使用 One View 報表」畫面格式中，視您要複查的報表選取「待處理升級」或「全部顯示」，然後按一下「尋找」。
3. 若要複查報表的升級記錄，請將核取標記放在列標頭上以選取報表，然後選取「列，記錄」。

在「記錄明細」畫面格式上，您可以選取方格中的記錄順序，然後選取「列，明細訊息」，以查看更多明細。

## 3.5. 刪除 One View 報表

您可以刪除任何報表，包括待處理核准的報表。您也可以一次刪除多個報表。刪除報表時，其資料模型、報表及所有範本也都會刪除。

若要刪除 One View 報表，請執行下列動作：

1. 從「One View 報表」(GH9115) 選單中存取「使用 One View 報表」應用程式 (P952400)。
2. 在「使用 One View 報表」畫面格式中，選取「待處理升級」或「全部」選項，然後選取「尋找」。
3. 將核取標記放在列標頭上，以選取您要刪除的報表。
4. 選取「刪除」。
5. 當詢問您「您確定要刪除嗎？」請選取「是」。
6. 驗證已在 BI Publisher 伺服器上刪除該報表。

---

**備註：**

如果某人保留共用報表，並從中建立個人報表，然後刪除個人報表，那麼共用報表上會發出保留訊息。共用報表不會被刪除。

---

## 3.6. 匯出 One View 報表

使用「匯出 One View 報表」應用程式 (P982402)，版本 ZJDE0001 以將共用的 One View 報表匯出為儲存在本機磁碟的 .zip 檔案。匯出是將報表從某個 BI Publisher 伺服器移動至另一個 BI Publisher 伺服器的唯一方法。

若要匯出 One View 報表，請執行下列動作：

1. 從「One View 報表」(GH9115) 選單中存取「使用匯出 One View 報表」應用程式 (P952400)。
2. 選取「新增」。
3. 在「匯出使用者產生的內容」畫面格式的「匯出名稱」欄位上輸入匯出的名稱。
4. 選取 One View 報表作為物件類型。
5. 使用依範例查詢行以尋找您要在方格中匯出的報表。
6. 將核取標記放在列標頭上，以選取您要匯出的各個報表。
7. 選取「確定」。
8. 在「檔案下載」視窗中，選取「儲存」。
9. 導覽至您要儲存檔案的地方，然後選取「儲存」。檔案會在您選取的位置中儲存為 .zip 檔案。
10. 在「下載完成」視窗中選取「關閉」，然後在「檔案下載」畫面格式上再選取一次「關閉」。
11. 驗證狀態說明為「已完成處理程序」。
12. 若要疑難排解或複查匯出處理程序的明細，請從「列」選單中選取「記錄」。
13. 若要檢視進一步的記錄明細，請選取方格中的記錄順序，然後從「列」選單中選取「明細訊息」。

## 3.7. 匯入 One View 報表

使用「使用匯入 One View 報表」應用程式 (P982402)，版本 ZJDE0002，以匯入 One View 報表的 .zip 檔案。您可以使用匯入將報表從某個 BI Publisher 伺服器移動至另一個 BI Publisher 伺服器、將報表從某個路徑代碼移動至另一個路徑代碼，和安裝任何 One View Reporting 修補程式。

One View Reporting 修補程式會以 zip 檔案傳遞。您可以從更新中心下載 One View Reporting 修正。您匯入 zip 檔案中所包含的 One View 報表可安裝修補程式。

若要匯入 One View 報表，請執行下列動作：

1. 在「One View 報表」(GH9115) 選單中存取「使用匯入 One View 報表」應用程式 (P952400)。
2. 選取「新增」。
3. 在「匯入使用者產生的內容」畫面格式上，選取「載入匯入檔案」按鈕。
4. 選取「瀏覽」，尋找您要匯入的 .zip 檔案，然後選取「開啟」。
5. 在「檔案上傳」畫面格式上，選取「載入」。在「匯入使用者產生的內容」畫面格式上，您的 .zip 檔案的狀態會是「處理中」。
6. 選取「確定」以匯入 One View 報表。
7. 透過選取「尋找」並尋找方格中的報表來驗證您的報表已載入。您也可以複查 BI Publisher 中的型錄以驗證您的報表已匯入。
8. 若要疑難排解或複查匯入處理程序的明細，請從「列」選單中選取「記錄」。
9. 若要檢視進一步的記錄明細，請選取方格中的記錄順序，然後從「列」選單中選取「明細訊息」。

### 3.8. 轉移 One View 報表

使用「使用轉移 One View 報表」(P982403) 應用程式以將 One View 報表從某個路徑代碼轉移到另一個路徑代碼。登入使用者的非固定編碼記錄會決定哪些 BI Publisher 伺服器受影響。

**備註：**

用於「目標路徑代碼」的 BI Publisher 伺服器必須與您要從其中轉移 One View 報表的 BI Publisher 伺服器相同。

如果目標路徑代碼有不同的 BI Publisher 伺服器，則匯出/匯入處理程序必須用於促進轉移處理程序。

若要轉移 One View 報表，請執行下列動作：

1. 導覽至「EnterpriseOne 選單」、「EnterpriseOne 生命週期工具」、「One View 報表」，然後開啟「使用轉移 One View 報表 (P982403)」。
2. 選取「新增」。
3. 在「轉移使用者產生的內容」畫面格式的「轉移名稱」欄位上輸入轉移的專屬名稱。
4. 選取 One View 報表作為物件類型。
5. 使用依範例查詢行以尋找您要轉移的報表。
6. 將核取標記放在列標頭上，以選取您要轉移的各個報表。
7. 按一下「選取」。
8. 在「要轉移的路徑代碼」畫面格式上，將核取標記放在列標頭上以選取「目標路徑代碼」，然後按一下「確定」。
9. 若要驗證您的轉移已正確完成，請在「使用轉移的工作」畫面格式上搜尋您的轉移名稱，並確認「處理程序狀態說明」欄包含「已完成處理程序」。
10. 若要疑難排解或複查轉移處理程序的明細，請從「列」選單中選取「記錄」。
11. 若要檢視進一步的記錄明細，請選取方格中的記錄順序，然後從「列」選單中選取「明細訊息」。

本章包含下列主題：

- 節 4.1, 「One View 報表與記錄檔位置」
- 節 4.2, 「語言支援」
- 節 4.3, 「疑難排解」
- 節 4.4, 「效能考量事項」
- 節 4.5, 「延展性考量事項」

## 4.1. One View 報表與記錄檔位置

One View 報表儲存在下列位置：

- `<MW_Home>/user_projects/domains/bifoundation_domain/config /bipublisher/repository/Reports/JD Edwards`
- `<MW_Home>/user_projects/domains/bifoundation_domain/config /bipublisher/repository/Users/<使用者或代理名稱>/JD Edwards`

BI Publisher 日誌檔儲存在下列位置：

- `<MW_Home>/user_projects/domains/bifoundation_domain/servers /AdminServer/logs`
- `<MW_Home>/user_projects/domains/bifoundation_domain/servers /AdminServer/logs/bipublisher`

HTML 伺服器執行個體包含實際 One View Reporting 和 Web 服務日誌。

## 4.2. 語言支援

目前 One View Reporting 支援下列語言：

- 阿拉伯文
- 簡體中文
- 繁體中文
- 捷克文
- 丹麥文
- 荷蘭文
- 芬蘭文
- 法文 - 法國
- 德文
- 希臘文
- 匈牙利文

- 義大利文
- 日文
- 韓文
- 波蘭文
- 葡萄牙文 - 巴西
- 西班牙文
- 瑞典文
- 土耳其文
- 俄文

使用上述語言的 JD Edwards EnterpriseOne 使用者必須設定 JD Edwards EnterpriseOne 使用者設定檔，以表示正確的語言。在執行時期時，系統會將使用者的語言喜好設定傳至 BI Publisher，以使用者的語言執行報表。

該使用者也應該將 BI 版面配置編輯器的使用者介面語言設定為其選擇的語言。如果要在 BI Publisher 版面配置編輯器設定語言，請按一下使用者名稱，然後按一下「我的帳戶」。BI Publisher 版面配置編輯器中有兩個語言相關設定：

#### 報表地區設定

此為您執行 BI Publisher 報表所使用的語言。您可以將此欄位留空，而 JD Edwards EnterpriseOne 會使用 JD Edwards EnterpriseOne 使用者語言設定傳遞正確的報表語言環境。

#### UI 語言

此為 BI Publisher 版面配置編輯器裡選單及說明的語言。您可以將此語言變更為您選擇的適當語言。

所有提交的 JD Edwards EnterpriseOne One View 報表包含前述語言的翻譯。

## 4.3. 疑難排解

本節探討一些您可能遇到的問題及可能的解決方法。

### 4.3.1. One View 選單不會出現在應用程式中

如果您在 P01012 或其他應用程式中看不到 One View 選單，請確認：

- 您的 JD Edwards EnterpriseOne 使用者對應在 P0092 中設定正確。文字區分大小寫。
- 您可以用使用者 ID 和密碼登入 BI Publisher 伺服器。
- 您的 BI Publisher 帳戶具有 BIAuthor 角色。
- 已在 P954000 設定正確環境與使用者組合的軟體編碼記錄。
- 您嘗試存取之使用者帳戶和畫面格式的功能授權已在 P958974 正確設定。

### 4.3.2. 點選 One View 選單圖示時，沒有任何反應

當您點選 One View 選單圖示時，如果沒有任何反應，請確定清除瀏覽器檔案快取。

### 4.3.3. One View 選單載入中但未顯示任何報表

如果您按一下 One View 選單圖示後看到「載入中」文字但未出現報表，而且您使用早於 9.1 .0.2 的 Server Manager 版本，您必須新增 WebLogic 11g 適用的新 One View JVM 設定或 WebSphere 應用程式伺服器。

若要新增 WebLogic 11g 適用的新 One View JVM 設定：

1. 登入 WebLogic 管理主控台。
2. 在「網域結構」中開啟「環境」，然後選取「伺服器」。
3. 選取「伺服器啟動」標籤。
4. 將此 JVM 設定新增至引數：

```
-Djavax.xml.rpc.ServiceFactory=oracle.j2ee.ws.client.ServiceFactoryImpl
```

若要新增 WebSphere 應用程式伺服器適用的新 One View JVM 設定：

1. 以 jde\_user 身分登入 WebSphere 應用程式伺服器管理主控台。
2. 依序移至「伺服器」、「伺服器類型」、WebSphere 應用程式伺服器、AS\_JS\_88、Java 與程序管理、程序定義，然後移至 Java Virtual Machine。
3. 將下列項目中新增至一般 JVM 設定欄位並儲存：

```
-Djavax.xml.rpc.ServiceFactory=oracle.j2ee.ws.client.ServiceFactoryImpl
-Djavax.xml.soap.SOAPConnectionFactory=oracle.j2ee.ws.saaj.client.p2p
.HttpSOAPConnectionFactory
```

備註：

如果您使用 Server Manager 9.1.0.2 或更新的版本安裝 JAS 執行個體，將會自動新增此設定。

#### 4.3.4. 儲存報表時發生錯誤

如果您在嘗試儲存報表時收到錯誤，請嘗試以下動作：

- 請確定您的 BI Publisher 使用者和密碼對應已在使用者設定檔正確設定。
- 請嘗試重新啟動 BI Publisher 伺服器以修正問題。
- 如果您在 HTML 伺服器錯誤記錄看到無效的使用者和密碼錯誤訊息，這表示使用者設定檔中的使用者和密碼與 BI Publisher 伺服器不符。
- 確定 JVM 設定正確設定。請參閱 [One View 選單載入中但未顯示任何報表](#)一節。

#### 4.3.5. 所有報表上的 BIP 版面配置編輯器都發生錯誤

如果您在「版面配置編輯器」中嘗試轉譯 One View 報表時收到紅色錯誤或「找不到 pdf」錯誤，請確定：

- 您的機器使用有線網路，在公司防火牆內。如果您使用無線網路，則可能在公司防火牆外。
- BI Publisher 伺服器和 HTML 伺服器都在相同的防火牆內。如果沒有，請與您的 IT 部門聯繫，確認網路安全性允許 BI Publisher 伺服器和 HTML 伺服器可以偵測到彼此。
- 如果 BI Publisher 和 HTML 伺服器位在不同的網域，則您要用完整位址 (完整名稱的 IP 位址加上網域) 存取 HTML 伺服器。

#### 4.3.6. 無法儲存報表的錯誤和執行共用報表的問題

如果您在嘗試儲存正在建立之報表的資料模型時收到「無法儲存報表」的錯誤訊息，或如果您在嘗試執行共用報表時看到短暫的「處理中」蹦現訊息，接下來卻沒有發生任何動作，您 BI Publisher 伺服器的 JD Edwards EnterpriseOne 連線可能有問題。在 BI Publisher 建立

BI Publisher 使用者之後，您必須先重新啟動 BI Publisher 伺服器，再嘗試從 JD Edwards EnterpriseOne 連線。

### 4.3.7. BI Publisher 的元件資料夾中遺漏標準語言

如果您已經在同一伺服器上安裝 Oracle Business Intelligence 企業版 (OBIEE) 和 BI Publisher，您可能不會在「共用資料夾」下的「元件」資料夾中看到「標準語言」功能。

若要重新載入標準語言功能：

1. 登入 BI Publisher 伺服器 (<http://host:port/xmlpserver>)。
2. 如以下所示，選取「管理」、「系統維護」「伺服器組態」：

圖 4.1. 伺服器組態



3. 在「型錄」畫面格式上，按一下「上傳至 BI 展示型錄」按鈕。

確認訊息顯示在「管理」頁面的右上角。

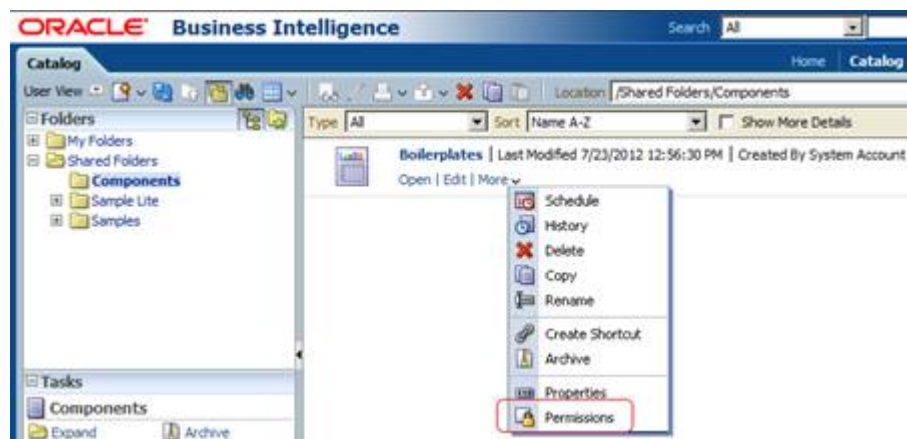
4. 按一下「套用」以儲存組態。
5. 一旦完成上傳，您會看到「元件」已經在「共用資料夾」中啟用。

備註：

由於這是 OBIEE 中整合的 BI Publisher，因此無法從 BI Publisher 編輯權限；您必須透過 OBIEE 編輯安全性。

6. 若要編輯權限，請登入 OBIEE (<http://host:port/analytics>)。
7. 選取「其他」以開啟下拉式功能表，然後選取權限。

圖 4.2. 權限



8. 複查並編輯對應的權限。

### 4.3.8. 匯入 One View 報表時發生版本不相符錯誤

如果您收到錯誤訊息，指示有某個版本和「One View 報表與非固定編碼版本」不相符，表示「非固定編碼記錄」還遺漏最新 BI Publisher 版本的特性。

### 4.3.9. 已超過報表記錄上限警告 (9.1 版更新 5)

執行報表時，若您收到警告表示已超過報表的最大記錄數，這可能是報表的「選取列集」值所致。此列集選項指定報表中要使用的資料。當您使用「擷取記錄計數」選項時，即使有較多的指定記錄數目符合查詢條件，報表最多只顯示指定記錄數的資料。此欄位的預設值是 500，但您可以按公司需求做不同設定，在執行報表或新增報表時若希望限制擷取的記錄數目，也可以進行置換。

如果您在「選取列集」值中選取「使用目前的方格資料」選項，報表將僅顯示來自此方格的資料，因此在目前的方格資料外有更多符合查詢條件的記錄時，您可能會收到這項警告。

最後，當您使用「擷取所有記錄」選項時，若記錄數超過系統上限，您也會收到這項警告。

若報表資料因為此設定而受限，您會接收到下列蹦現警告訊息：「警告！已超過報表的最大記錄數目。查詢發現 xx 列，但報表上限為 yy 列。」xx 代表擷取的記錄總數，而 yy 代表「擷取記錄計數」值。若您在此警告上按一下「確定」，報表仍會執行，但將僅根據「擷取記錄計數」欄位指定的值傳回適用資料的子集合。

#### 備註：

報表的列數受到上述報表資料集的設定限制，也受到系統限制所限。若系統限制低於報表資料集的限制，系統將執行較低的資料限制。例如，若某個 One View 報表的資料集限制為 10000 列，而系統的限制為 5000 列，則該 One View 報表的上限為 5000 列。

如需更多資訊，請參閱 *JD Edwards EnterpriseOne 應用程式 One View Reporting 使用手冊* 中「執行 One View 報表」章節的「版面配置頁籤」部分。

## 4.4. 效能考量事項

每個報表的效能皆取決於每個報表所擷取的列數、每個報表處理的邏輯數量和報表上的圖形及表格式元件數目。

如果要加強報表的效能：

1. 請限制每個報表擷取的列數。
2. 請查看在 One View 報表應用程式上提取之每個方格列的事件規則數。
3. 請查看報表內圖形和表格式元件。有時候要轉譯帶有大量欄的樞紐分析表會花很多時間。遇到這種情況，請減少樞紐分析表的欄數目。

一般來說，減少資料模型中選取的欄位數目是不錯的主意。這會加快報表的產生與轉譯。

One View Reporting 是互動式解決方案，並不是設計用來擷取成千上萬筆資料庫記錄用的。如果您需要處理大量資料，使用唯讀 JDBC 驅動程式或 USB 報表能提供更好的效能。

## 4.5. 延展性考量事項

當您執行 One View 報表時，HTML 伺服器會擷取報表資料。然後資料會傳到 BI Publisher，進行報表轉譯及產生。這表示，執行 One View 報表會對 HTML 伺服器及後端資料庫增加更多的負載。額外的負載與在系統增加更多查詢使用者類似。

---

# 部分II. One View 監看清單管理 (9.1 版更新 3)

本書的此部分適用於工具版本 9.1 更新 3 以及更新的版本和更新。

「One View 監看清單」表示符合使用者定義準則的項目集合。使用者可藉此定義希望收到警示的資訊。例如，使用者可能希望收到必須著手的未完成工作或已經通過臨界值的相關警示。「監看清單」提供方便快捷的方法將此資訊傳遞給使用者。

「One View 監看清單」可讓管理員確保哪些使用者可以檢視、建立和共用「監看清單」。如果您對現有「監看清單」擁有存取權，您會在 JD Edwards EnterpriseOne 內的選單列中看到「監看清單」選單。

「監看清單」是從 JD Edwards EnterpriseOne 查詢建立而來，因此只有支援查詢功能的畫面格式才支援「監看清單」。

此部分包含下列章節：

- [第 5 章 設定 One View 監看清單安全性](#)
- [第 6 章 One View 監看清單的管理工作](#)

---

---

## 設定 One View 監看清單安全性

本章包含下列主題：

- [監看清單安全性概述](#)
- [設定監看清單檢視安全性](#)
- [設定監看清單動作安全性](#)

### 5.1. 監看清單安全性概述

「監看清單」使用兩種類型的安全性：

- 「檢視安全性」，允許使用者查看共用「監看清單」。
- 「動作安全性」，允許使用者建立「監看清單」或建立和共用「監看清單」。

您必須設定安全性記錄，才能夠提供「監看清單」的存取權。如果未對某個使用者設定記錄，該使用者即沒有「監看清單」的任何存取權。

「Web 物件安全性」應用程式提供兩個版本：

- ZJDE0001：此為預設版本並具有文件化的功能 (例如，按一下「檢視」圖示時會變成綠色圓圈。)
- ZJDE0002：使用此版本時，可按一下的選項在輸入畫面格式上沒有作用。使用者必須選取方格列項目以顯示修訂畫面格式。使用者接著可以按一下圖示以變更為綠色方形。此選項的適用對象是大多數的保守客戶。

### 5.2. 設定監看清單檢視安全性

若要設定「監看清單」檢視安全性：

1. 在「快速路徑」中輸入 P00950 以開啟「安全性工作台」。
2. 從「畫面格式」選單中，選取「Web 物件安全性」，然後選取「Web 物件檢視」。
3. 選取「新增」。
4. 在「Web 物件檢視安全性」畫面格式上，在「種類」欄位中輸入 "ONEVIEW"。
5. 在「子種類」欄位中輸入 "WATCHLIST"。
6. 您還可以在「應用程式」欄位中輸入應用程式，以及在「使用者/角色」欄位中輸入使用者或角色。
7. 完成下列方格欄：

方格欄	值
使用者/角色	輸入您要設定安全性的使用者或角色，或者輸入 *PUBLIC

方格欄	值
應用程式名稱	如果適用，輸入應用程式名稱。
畫面格式名稱	如果適用，輸入畫面格式名稱。
版本	如果適用，輸入應用程式版本。
Web 物件名稱	如果適用，輸入「One View 監看清單」名稱。
產品代碼	如果適用，輸入產品代碼。
檢視	選取「檢視」欄，將檢視共用「監看清單」的能力提供給使用者。選取時，此欄中會顯示綠色方形。

**重要事項:**

如果新記錄似乎未將「監看清單」檢視存取權提供給使用者，使用者可能需要先登出然後再登入 JD Edwards EnterpriseOne，或者您可能需要存取 Server Manager 以清除 JDBj 安全性快取。

### 5.3. 設定監看清單動作安全性

若要設定「監看清單」動作安全性：

1. 在「快速路徑」中輸入 P00950 以開啟「安全性工作台」。
2. 從「畫面格式」選單中選取「Web 物件安全性」，然後選取「Web 物件動作」。
3. 選取「新增」。
4. 在「Web 物件動作安全性」畫面格式上，在「種類」欄位中輸入 "ONEVIEW"。
5. 在「子種類」欄位中輸入 "WATCHLIST"。
6. 您還可以在「應用程式」欄位中輸入應用程式，以及在「使用者/角色」欄位中輸入使用者或角色。
7. 完成下列方格欄：

方格欄	值
使用者/角色	輸入您要提供存取權的使用者或角色，或者輸入 *PUBLIC。
應用程式名稱	如果適用，輸入應用程式名稱。
畫面格式名稱	如果適用，輸入畫面格式名稱。
版本	如果適用，輸入應用程式版本。
產品代碼	如果適用，輸入產品代碼。
建立	選取「建立」欄，將建立個人「監看清單」的能力提供給使用者。如果選取，此欄中會顯示綠色圓圈。
共用	選取「共用」欄，將共用、保留和更新共用「監看清單」的能力提供給使用者。如果選取，此欄中會顯示綠色圓圈。
存取層級	根據您要提供的存取權類型，從下拉式功選單選取值。如果您選取「建立」或「共用」欄，將會自動填入此值。

**> 教學課程:**

[按一下此處即可檢視此功能的錄製視訊。](#)

**重要事項:**

如果新記錄似乎未將「監看清單」的建立或共用存取權提供給使用者，使用者可能需要先登出然後再登入 JD Edwards EnterpriseOne，或者您可能需要存取 Server Manager 以清除 JDBj 安全性快取。

---

---

## One View 監看清單的管理工作

本章包含下列主題：

- 疑難排解
- 效能考量事項

### 6.1. 疑難排解

本節探討一些您可能遇到的問題及可能的解決方法。

#### 6.1.1. 監看清單未執行

如果您使用 WebSphere 應用程式伺服器並執行 JD Edwards EnterpriseOne 作為聯合或叢集 Web 伺服器的一部分，您可能需要在部署最新「工具版本」之後重新產生 WebSphere 全域外掛程式組態。當您將新 servlet 新增至您部署的「工具版本」時，需要這項作業。

若要重新產生 WebSphere 全域外掛程式：

1. 開啟 WebSphere 應用程式伺服器 (WAS) 主控台。
2. 開啟「環境」樹狀結構。
3. 選取「更新全域 Web 伺服器外掛程式組態」選項。

圖 6.1. 更新全域外掛程式組態



4. 按一下「確定」以產生新的外掛程式。
5. 重新啟動 HTTP 伺服器以辨識新檔案。

### 6.1.2. 更新失敗 - 找不到查詢錯誤

您可能會在系統嘗試更新「監看清單」時看到此錯誤。如果作為「監看清單」基礎的查詢已經被刪除或者使用者沒有查詢的存取權時，便會發生此錯誤。例如，針對使用者不是其一部分的特定角色而設定的查詢。

若要更正問題：

1. 確定查詢仍然存在。

2. 請檢查 P00950 中的應用程式查詢安全性，確定使用者具有查詢的檢視權限。

### 6.1.3. 使用者沒有監看清單的存取權

如果您對使用者設定「Web 物件檢視」或「Web 物件動作」安全性，而且該使用者在登入然後再登入 JD Edwards EnterpriseOne 之後仍無法存取監看清單，您可能需要清除安全性快取。請進入 Server Manager 並清除 JDBj 安全性快取以解決問題。

## 6.2. 效能考量事項

監看清單的設計目標是減輕 Web 伺服器的負荷。使用查詢來執行「監看清單」時所需的負擔，低於開啟關聯的應用程式來取得相同資訊時所需的負擔。如果使用者從「監看清單」選單而不需要開啟應用程式便可以取得所需資訊，這樣做可以減少 Web 伺服器負載及增加生產力。

對「監看清單」定義 5 分鐘重新整理間隔不表示「監看清單」會每隔 5 分鐘執行一次。使用者動作 (例如，按一下「監看清單」下拉式功能表) 導致「監看清單」核取重新整理間隔以查看是否應該更新。如此，如果沒有使用者動作，「監看清單」便不會執行。

有多個組態設定可協助確定使用者無法設定對 Web 伺服器效能有不利影響的「監看清單」。這些設定可在「Web 物件設定」標題下 Server Manager 的「Web 執行時期」區段中找到。

Web 物件設定	值
監看清單：傳回的預設最大記錄數目	指定「監看清單管理」頁籤之「要傳回的最大記錄數目」欄位的預設值。建立「監看清單」時需要使用此值。
監看清單：傳回的最大記錄數目上限	指定使用者可以在「監看清單」的「要傳回的最大記錄數目」欄位中輸入的最大值。如果在建立或編輯「監看清單」時超出此值，使用者會收到錯誤。
監看清單：預設重新整理間隔	指定「監看清單管理」頁籤中「重新整理間隔」欄位的預設值 (分鐘)。建立「監看清單」時需要使用此值。
監看清單：重新整理間隔的下限	指定使用者可以在「監看清單」的「重新整理間隔」欄位中輸入的最小值 (分鐘)。
監看清單：執行緒數目	指定每個使用者可以同時更新的「監看清單」最大數目。

如需建立「監看清單」的詳細資訊，請參閱《JD Edwards EnterpriseOne 應用程式 One View 監看清單導入手冊》。

---

---

# 名詞解釋

<b>共用報表</b>	除非受到權限設定限制，否則整個系統都可使用 One View 報表。使用者無法直接修改共用報表。共用報表必須由 power user 從個人報表升級而來。
<b>個人報表</b>	此 One View 報表位於使用者的個人資料夾並由該使用者擁有。
<b>報表定義</b>	與 One View 報表相關的 JD Edwards EnterpriseOne 中繼資料。報表定義包含資料模型中選取哪些欄、命名慣例、列集合設定及報表名稱等相關資訊。
<b>BI Publisher 版面配置</b>	此為一個範本檔案和一組用來轉譯定義如何在報表中呈現資料的範本檔案的屬性。BI Publisher 支援從各種來源建立的範本，這些來源包括 Microsoft Word、Adobe Reader、Microsoft Excel、Adobe Flash 及 BI Publisher 自附的版面配置編輯器。一個報表可以包含多個版面配置。
<b>BI Publisher 版面配置編輯器</b>	此 Web 應用程式可用來設計所有 BI Publisher 版面配置。
<b>BI Publisher 報表</b>	此報表由 BI Publisher 資料模型參照、BI Publisher 版面配置、屬性及翻譯組成。
<b>BI Publisher 資料模型</b>	此物件包含一組指示，供 BI Publisher 擷取和建構報表的資料。資料模型在型錄內以個別物件方式存放。其中包含範例方格資料、畫面格式層級資訊及資料來源參照。
<b>One View 報表</b>	此整合式報表包含 JD Edwards EnterpriseOne 報表定義及 BI Publisher 資料模型與報表。
<b>One View 監看清單</b>	符合使用者定義準則並包含使用者所選取必須加以注意之資訊的項目集合。



# 索引

## 5劃

功能授權  
設定, 24

## 6劃

存取控制  
設定, 24

## 7劃

刪除 One View 報表, 30

## 8劃

使用 One View 報表應用程式, 30  
非固定編碼記錄  
建立, 21

## 10劃

記錄計數上限。 , 26

## 11劃

執行時期功能定義, 23  
執行時期功能授權應用程式, 24  
將 JD Edwards EnterpriseOne 使用者對應至 BI  
Publisher 使用者, 25  
組態設定, 26

## 13劃

匯入 One View 報表, 31  
匯入 One View 報表應用程式, 31  
匯出 One View 報表應用程式, 31  
預設的記錄計數。 , 26

## 14劃

監看清單  
Web 物件設定, 45  
找不到查詢, 44  
效能考量事項, 45  
更新失敗, 44  
未執行, 43  
疑難排解, 43  
監看清單安全性概述, 41  
監看清單動作安全性, 42  
監看清單檢視安全性, 41

## 18劃

轉移 One View 報表應用程式, 32

## B

BI Publisher 使用者  
設定, 16  
BI Publisher 的標準語言  
安裝, 15  
BI Publisher 非固定編碼範本, 19  
BI Author 角色, 16

## G

GH9115 選單, 29

## O

One View 報表  
刪除, 30  
匯入, 31  
匯出, 31  
升級, 30  
安裝, 26  
應用程式清單, 29  
查詢, 30  
概述, 18, 29  
檢視, 30  
管理, 18  
複查升級記錄, 30  
轉移, 32  
選單, 29  
One View 報表的升級記錄, 30  
One View Reporting  
優點, 10  
概述, 9  
One View Reporting BI Publisher 的非固定編碼記錄,  
20  
One View Reporting BI Publisher 的非固定編碼範本,  
19  
One View Reporting BI Publisher 非固定編碼記錄  
建立, 21  
概述, 20  
Oracle BI Publisher  
安裝, 12  
安裝概述, 11  
概述, 9  
移轉使用者, 14

## P

P952400, 30  
P958974, 24  
P982402, 31, 31  
P982403, 32

