

Guía de instalación de Sun Blade X4-2B para sistemas operativos Windows

Copyright © 2013, Oracle y/o sus filiales. Todos los derechos reservados.

Este software y la documentación relacionada están sujetos a un contrato de licencia que incluye restricciones de uso y revelación, y se encuentran protegidos por la legislación sobre la propiedad intelectual. A menos que figure explícitamente en el contrato de licencia o esté permitido por la ley, no se podrá utilizar, copiar, reproducir, traducir, emitir, modificar, conceder licencias, transmitir, distribuir, exhibir, representar, publicar ni mostrar ninguna parte, de ninguna forma, por ningún medio. Queda prohibida la ingeniería inversa, desensamblaje o descompilación de este software, excepto en la medida en que sean necesarios para conseguir interoperabilidad según lo especificado por la legislación aplicable.

La información contenida en este documento puede someterse a modificaciones sin previo aviso y no se garantiza que se encuentre exenta de errores. Si detecta algún error, le agradeceremos que nos lo comunique por escrito.

Si este software o la documentación relacionada se entrega al Gobierno de EE.UU. o a cualquier entidad que adquiera licencias en nombre del Gobierno de EE.UU. se aplicará la siguiente disposición:

U.S. GOVERNMENT END USERS:

Oracle programs, including any operating system, integrated software, any programs installed on the hardware, and/or documentation, delivered to U.S. Government end users are "commercial computer software" pursuant to the applicable Federal Acquisition Regulation and agency-specific supplemental regulations. As such, use, duplication, disclosure, modification, and adaptation of the programs, including any operating system, integrated software, any programs installed on the hardware, and/or documentation, shall be subject to license terms and license restrictions applicable to the programs. No other rights are granted to the U.S. Government.

Este software o hardware se ha desarrollado para uso general en diversas aplicaciones de gestión de la información. No se ha diseñado ni está destinado para utilizarse en aplicaciones de riesgo inherente, incluidas las aplicaciones que pueden causar daños personales. Si utiliza este software o hardware en aplicaciones de riesgo, usted será responsable de tomar todas las medidas apropiadas de prevención de fallos, copia de seguridad, redundancia o de cualquier otro tipo para garantizar la seguridad en el uso de este software o hardware. Oracle Corporation y sus subsidiarias declinan toda responsabilidad derivada de los daños causados por el uso de este software o hardware en aplicaciones de riesgo.

Oracle y Java son marcas comerciales registradas de Oracle y/o sus subsidiarias. Todos los demás nombres pueden ser marcas comerciales de sus respectivos propietarios.

Intel e Intel Xeon son marcas comerciales o marcas comerciales registradas de Intel Corporation. Todas las marcas comerciales de SPARC se utilizan con licencia y son marcas comerciales o marcas comerciales registradas de SPARC International, Inc. AMD, Opteron, el logotipo de AMD y el logotipo de AMD Opteron son marcas comerciales o marcas comerciales registradas de Advanced Micro Devices. UNIX es una marca comercial registrada de The Open Group.

Este software o hardware y la documentación pueden ofrecer acceso a contenidos, productos o servicios de terceros o información sobre los mismos. Ni Oracle Corporation ni sus subsidiarias serán responsables de ofrecer cualquier tipo de garantía sobre el contenido, los productos o los servicios de terceros y renuncian explícitamente a ello. Oracle Corporation y sus subsidiarias no se harán responsables de las pérdidas, los costos o los daños en los que se incurra como consecuencia del acceso o el uso de contenidos, productos o servicios de terceros.

Contenido

Uso de esta documentación	5
Nombre del modelo Sun Blade X4-2B	5
Obtención del firmware y software más recientes	5
Documentación y comentarios	6
Acerca de esta documentación	6
Asistencia técnica y formación	6
Colaboradores	7
Historial de cambios	7
Acerca de la instalación del sistema operativo Windows	9
Versiones admitidas del sistema operativo e información actualizada	9
Opciones de instalación del sistema operativo	10
Oracle System Assistant	13
Preparación para instalar el sistema operativo	15
Configuración del método de instalación	15
Configuración del BIOS	20
Instalación del sistema operativo Windows	23
Instalación de Windows (Oracle System Assistant)	23
Instalación de Windows Server 2008 R2 y Windows Server 2008 SP2 (manual)	26
Instalación de Windows Server 2012 (manual)	31
Instalación de Windows Server (PXE)	37
Instalación de herramientas del sistema del servidor y actualización de controladores	38
Índice	43

Uso de esta documentación

En esta sección, se describe cómo obtener el software y el firmware más reciente, documentación y comentarios, y un historial de cambios de los documentos.

- “Nombre del modelo Sun Blade X4-2B” en la página 5
- “Obtención del firmware y software más recientes” en la página 5
- “Documentación y comentarios” en la página 6
- “Acerca de esta documentación” en la página 6
- “Asistencia técnica y formación” en la página 6
- “Colaboradores” en la página 7
- “Historial de cambios” en la página 7

Nombre del modelo Sun Blade X4-2B

En el nombre, se identifica lo siguiente: Módulo del servidor Sun Blade **X4-2B**

- 1: El carácter alfabético (X) identifica un producto x86.
- 2: El primer número (4) indica la generación del servidor.
- 3: El segundo número (2) indica la cantidad de procesadores.
- 4: El carácter alfabético (B) indica que es un producto de servidor blade.

Obtención del firmware y software más recientes

El firmware, los controladores y otro software relacionado con hardware se actualizan periódicamente para cada servidor x86 de Oracle, módulo de servidor (blade) y chasis blade.

Puede obtener la versión más reciente de una de tres maneras:

- Oracle System Assistant: es una opción instalada de fábrica para los servidores x86 Sun, de Oracle. Tiene todos los controladores y herramientas necesarios, y reside en una unidad USB instalada en la mayoría de los servidores.
- My Oracle Support: <http://support.oracle.com>
- Solicitud de medios físicos.

Para obtener más información, consulte “Obtención de actualizaciones de firmware y software del servidor” de *Guía de instalación de Sun Blade X4-2B*.

Documentación y comentarios

Documentación	Vínculo
Todos los productos de Oracle	http://www.oracle.com/documentation
Módulo de servidor Sun Blade X4-2B	http://www.oracle.com/goto/X4-2B/docs
Administración del sistema de los servidores de la serie X4	Oracle x86 Administration Guide for X4 Series Servers (http://www.oracle.com/goto/x86AdminDiag/docs)
Oracle System Assistant	Oracle x86 Administration Guide for X4 Series Servers (http://www.oracle.com/goto/x86AdminDiag/docs)
Oracle Integrated Lights Out Manager (ILOM) 3.1	http://www.oracle.com/goto/ILOM/docs
Oracle Hardware Management Pack	http://www.oracle.com/goto/OHMP/docs
Chasis del sistema modular Sun Blade 6000	http://www.oracle.com/goto/SB6000/docs

Puede ofrecernos sus comentarios sobre esta documentación en: <http://www.oracle.com/goto/docfeedback>.

Acerca de esta documentación

Esta documentación está disponible en PDF y HTML. La información se presenta distribuida en temas (de manera similar a una ayuda en pantalla) y, por lo tanto, no incluye capítulos, apéndices ni numeración de las secciones.

Para generar una versión PDF que incluya toda la información sobre un determinado tema (como la instalación de hardware o las notas del producto), haga clic en el botón PDF que se encuentra en la esquina superior izquierda de la página HTML.

Asistencia técnica y formación

Estos sitios web ofrecen recursos adicionales:

- Asistencia técnica: <http://support.oracle.com>
- Formación: <http://education.oracle.com>

Colaboradores

Autores principales: Lisa Kuder, Ray Angelo, Mark McGothigan

Colaboradores: Mike Ma, Qing-su Hu, Lu Wei, Cynthia Chin-Lee, Michael Tabor, Ralph Woodley

Historial de cambios

A continuación, se indica el historial de las versiones de este conjunto de documentación:

- Septiembre de 2013. Publicación original.

Acerca de la instalación del sistema operativo Windows

En esta sección, se proporciona una descripción general de la instalación del sistema operativo Windows. Utilice la siguiente tabla de tareas como ayuda.

Paso	Descripción	Vínculo
1	Revisar la lista de versiones admitidas del sistema operativo Windows y conocer cómo obtener la información más actualizada sobre el software y hardware del servidor.	“Versiones admitidas del sistema operativo e información actualizada” en la página 9
2	Revisar las opciones de instalaciones de sistemas operativos en varios servidores o en un servidor único.	“Opciones de instalación del sistema operativo” en la página 10
3	Prepararse para la instalación llevando a cabo los procedimientos necesarios.	“Preparación para instalar el sistema operativo” en la página 15
4	Instalar el sistema operativo.	“Instalación del sistema operativo Windows” en la página 23

Versiones admitidas del sistema operativo e información actualizada

Utilice esta sección para obtener información sobre las versiones admitidas del SO Windows y sobre cómo obtener información más reciente relacionada con el servidor:

- [“Sistemas operativos de Windows compatibles” en la página 9](#)
- [“Información más reciente sobre notas del producto” en la página 10](#)

Sistemas operativos de Windows compatibles

Para conocer las versiones específicas de Microsoft Windows Server admitidas para el módulo de servidor Sun Blade X4-2B, consulte:

<https://wikis.oracle.com/display/SystemsComm/Sun+Blade+Systems+Products#tab:Operating-Systems>

Información relacionada

- [“Información más reciente sobre notas del producto” en la página 10](#)

Información más reciente sobre notas del producto

La información más actualizada sobre el servidor se incluye en las *Notas del producto de Sun Blade X4-2B*. El documento *Notas del producto* contiene información detallada sobre las actualizaciones de firmware disponibles y los problemas de hardware y software del servidor. Los documentos relacionados con el servidor están disponibles en línea en la biblioteca de documentación del servidor.

Para obtener más información, consulte <http://www.oracle.com/goto/X4-2B/docs>.

Opciones de instalación del sistema operativo

Puede elegir instalar un sistema operativo en un único servidor o en varios servidores. El alcance de este documento es para instalaciones de sistemas operativos en un *solo servidor*. En la siguiente tabla se proporciona información sobre estas dos opciones de instalación.

Opción	Descripción
Varios servidores	Consulte la página de Enterprise Manager en: http://www.oracle.com/technetwork/oem/ops-center/index.html
Servidor único	Instale un sistema operativo en un servidor único mediante uno de los siguientes métodos: <ul style="list-style-type: none">▪ Local: la instalación del sistema operativo se realiza de manera local en el servidor. Esta opción se recomienda si acaba de completar la instalación física del servidor en el bastidor. Puede utilizar Oracle System Assistant o realizar la instalación manualmente. Se necesita hardware adicional.▪ Remoto: la instalación del sistema operativo se realiza desde una ubicación remota. Utiliza la aplicación Oracle Integrated Lights Out Manager (ILOM) Remote Console para acceder a Oracle System Assistant o para realizar una instalación manual del SO. <p>Nota – Utilice Oracle System Assistant para instalaciones locales o remotas del sistema operativo en servidor único.</p>

Para obtener más información sobre métodos de instalación del sistema operativo de servidor único y Oracle System Assistant, consulte:

- [“Métodos de instalación en un servidor único” en la página 11](#)

- “Oracle System Assistant” en la página 13

Métodos de instalación en un servidor único

Seleccione un método para proporcionar los medios de instalación de Windows. Utilice la siguiente información para determinar la instalación del sistema operativo local o remota que mejor satisfaga sus necesidades.

Método de entrega de medios	Requisitos
<p>Instalación asistida del sistema operativo local: usa Oracle System Assistant.</p>	<ul style="list-style-type: none"> ▪ Monitor de video ▪ Mouse y teclado USB ▪ Unidad USB CD/DVD ▪ Medios de distribución de Windows <p>Para obtener más información, consulte “Instalación asistida del sistema operativo” en la página 12.</p>
<p>Instalación asistida del sistema operativo remoto: usa Oracle System Assistant.</p>	<ul style="list-style-type: none"> ▪ Aplicación de consola remota de Oracle ILOM ▪ Unidad de CD/DVD redirigida o archivo de imagen ISO ▪ Medios de distribución de Windows <p>Para obtener más información, consulte “Instalación asistida del sistema operativo” en la página 12.</p>
<p>Instalación manual local del sistema operativo mediante una unidad de CD/DVD: utiliza una unidad física de CD/DVD conectada al servidor.</p>	<ul style="list-style-type: none"> ▪ Monitor de video ▪ Mouse y teclado USB ▪ Unidad USB CD/DVD ▪ Medios de distribución de Windows <p>Para obtener más información, consulte “Instalación manual del sistema operativo” en la página 12.</p>
<p>Instalación manual remota de sistema operativo con una unidad CD/DVD o una imagen ISO de CD/DVD: utiliza una unidad de CD/DVD física redirigida en un sistema remoto que ejecuta la aplicación Oracle ILOM Remote Console.</p>	<ul style="list-style-type: none"> ▪ Sistema remoto con explorador ▪ Unidad de CD/DVD o imagen ISO ▪ Medios de distribución de Windows ▪ Acceso de la red al puerto de gestión del servidor <p>Para obtener más información, consulte “Instalación manual del sistema operativo” en la página 12.</p>
<p>Instalación de red PXE: utiliza una imagen con formato de imagen de Windows (WIM) personalizada en un servidor de Servicios de implementación de Windows (WDS).</p>	<p>Un servidor que ejecute WDS y una imagen WIM personalizada para el servidor. Consulte “Instalación del sistema operativo con servicios de implementación de Windows” en la página 12.</p>

Instalación asistida del sistema operativo

Este es el método más sencillo para instalar un sistema operativo admitido en el servidor. Este método implica utilizar Oracle System Assistant. Cuando se proporciona el medio de instalación del sistema operativo Windows en una imagen de CD/DVD o una unidad de CD/DVD local o remota, la aplicación inicia el proceso de instalación. Oracle System Assistant debe estar instalado en el servidor.

Para obtener más información sobre Oracle System Assistant, consulte la [Guía de administración de los servidores Oracle serie X4 \(http://www.oracle.com/goto/x86AdminDiag/docs\)](http://www.oracle.com/goto/x86AdminDiag/docs).

Instalación manual del sistema operativo

Con este método, no se utiliza Oracle System Assistant para instalar un sistema operativo. En cambio, se proporciona el medio de distribución de Windows en una imagen de CD/DVD, una unidad de CD/DVD o un dispositivo USB local o remoto. También debe suministrar las herramientas y los controladores necesarios. Las herramientas y los controladores del servidor están disponibles en el sitio My Oracle Support como paquetes específicos del sistema operativo y del servidor. Para instalar el sistema operativo, use el asistente de instalación del medio de distribución.

Instalación del sistema operativo con servicios de implementación de Windows

Puede instalar Windows desde un entorno de servidor de implementación. Los usuarios avanzados pueden crear una imagen de instalación de Windows (WIM) personalizada para el servidor en un servidor de Servicios de implementación de Windows (WDS). Una vez creado este archivo de imagen de instalación, puede iniciar el servidor desde su tarjeta de red y seleccionar la imagen del sistema WDS para realizar la implementación.

Para obtener más información sobre WDS, consulte:

<http://msdn.microsoft.com/en-us/library/aa967394.aspx>

Información relacionada

- “Oracle System Assistant” en la página 13

Oracle System Assistant

Oracle System Assistant se entrega en un dispositivo de almacenamiento USB incrustado en el sistema como una parte integral del servidor y está listo para iniciarse en el momento en que se aplica energía en espera. Este dispositivo de almacenamiento incrustado incluye todo lo necesario para comenzar a utilizar el servidor con su elección de hardware y sistema operativo compatible. Usted proporciona el medio de instalación del sistema operativo, y Oracle System Assistant proporciona el resto. A continuación, se enumeran los componentes de Oracle System Assistant:

- Acceso a la interfaz de usuario para realizar tareas de inicio y mantenimiento (incluida la tarea Install OS [Instalar sistema operativo])
- Controladores y herramientas del sistema operativo
- Firmware específico del servidor
- Hardware Management Pack
- Documentación relacionada con el servidor

Para obtener más información acerca de Oracle System Assistant, consulte los temas siguientes:

- [“Tarea de instalación de sistema operativo de Oracle System Assistant” en la página 13](#)
- [“Obtención de Oracle System Assistant” en la página 13](#)

Tarea de instalación de sistema operativo de Oracle System Assistant

La tarea Install OS (Instalar sistema operativo) de la aplicación Oracle System Assistant proporciona una instalación asistida de un sistema operativo admitido. Usted suministra el medio de instalación del sistema operativo, y Oracle System Assistant inicia el proceso de instalación.

La instalación asistida del sistema operativo está disponible para todos los sistemas operativos Windows admitidos. Sin embargo, una vez que se instala el sistema operativo, usted también puede usar Oracle System Assistant para actualizar los controladores del sistema operativo y todos los componentes (firmware, herramientas, controladores y otro software relacionado).

Información relacionada

- [“Obtención de Oracle System Assistant” en la página 13](#)

Obtención de Oracle System Assistant

En la mayoría de los casos, Oracle System Assistant ya está instalado en el servidor.

- Si ya está instalado y desea obtener la última versión, actualice Oracle System Assistant mediante la tarea Get Updates (Obtener actualizaciones).
- Si el servidor admite Oracle System Assistant, pero no está instalado, comuníquese con un representante de Oracle.

Información relacionada

- [Guía de administración de los servidores Oracle serie X4 \(http://www.oracle.com/goto/x86AdminDiag/docs\)](http://www.oracle.com/goto/x86AdminDiag/docs)

Preparación para instalar el sistema operativo

Antes de instalar el sistema operativo, necesita configurar el método de instalación. En esta sección, se describen los pasos para preparar la instalación del sistema operativo. Utilice la siguiente tabla de tareas como guía.

Paso	Descripción	Vínculos
1	Revisar la tabla de tareas de instalación del sistema operativo.	“Acerca de la instalación del sistema operativo Windows” en la página 9
2	Configurar la instalación en función del método de instalación seleccionado.	<ul style="list-style-type: none">■ Para la instalación local: “Configuración para la instalación local” en la página 15■ Para la instalación remota: “Configuración para la instalación remota” en la página 16
3	Para preparar el BIOS, cargue los valores predeterminados óptimos y seleccione un modo del BIOS.	“Configuración del BIOS” en la página 20
4	Cuando haya finalizado los procedimientos de preparación, instale el sistema operativo.	“Instalación del sistema operativo Windows” en la página 23

Configuración del método de instalación

- [“Configuración para la instalación local” en la página 15](#)
- [“Configuración para la instalación remota” en la página 16](#)

▼ Configuración para la instalación local

La instalación local del sistema operativo se realiza en el servidor. Como método de instalación local, se prefiere utilizar la tarea Install OS (Instalar sistema operativo) de Oracle System Assistant. Utilice este procedimiento para realizar una instalación manual local (sin asistencia) o una instalación local asistida por Oracle System Assistant.

Nota – En el caso de la instalación del sistema operativo local, se requiere hardware adicional y acceso web al servidor.

Antes de empezar

- Debe haber instalado el servidor, como se describe en la [Guía de instalación de Sun Blade X4-2B](#).
- Necesita los siguientes elementos:
 - Monitor de video con conector de 15 clavijas (DB-15)
 - Mouse y teclado USB
 - Dispositivo USB (unidad de CD/DVD o unidad de almacenamiento en miniatura)
 - Cable dongle multipuerto
- Para garantizar que el servidor tenga las últimas actualizaciones, se recomienda contar con acceso web al servidor.

- 1 **Asegúrese de que el servidor se encuentre en modo de energía en espera.**
- 2 **Conecte el dongle multipuerto al puerto conector universal (UCP) en el panel frontal del módulo de servidor.**
- 3 **Conecte el monitor de video al conector de video en el dongle multipuerto.**
- 4 **Conecte el teclado y el mouse a uno de los conectores USB ubicados en el frente del servidor (o a uno de los conectores USB del dongle multipuerto).**
- 5 **Conecte la unidad de CD/DVD al otro conector USB ubicado en el frente del servidor (o a uno de los conectores USB del dongle multipuerto).**

Pasos siguientes [“Configuración del BIOS” en la página 20](#)

▼ Configuración para la instalación remota

La instalación remota del sistema operativo se lleva a cabo mediante la aplicación Oracle ILOM Remote Console y una unidad de CD/DVD redirigida o una imagen ISO de CD. Como método de instalación remota, se prefiere utilizar la tarea Install OS (Instalar sistema operativo) de la aplicación Oracle System Assistant. Utilice este procedimiento para realizar una instalación manual remota (sin asistencia) o una instalación remota asistida por Oracle System Assistant.

Nota – Si usa la opción de imagen de CD-ROM o CD-ROM para instalar el sistema operativo, aumentará *considerablemente* el tiempo necesario para realizar la instalación, ya que se accede al contenido del CD-ROM por medio de la red. La duración de la instalación depende de la conectividad de red y del tráfico. Este método de instalación también tiene un mayor riesgo de problemas causados por errores transitorios en la red.

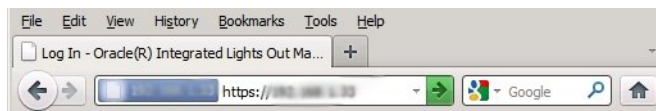
Antes de empezar

Es preciso cumplir los requisitos siguientes:

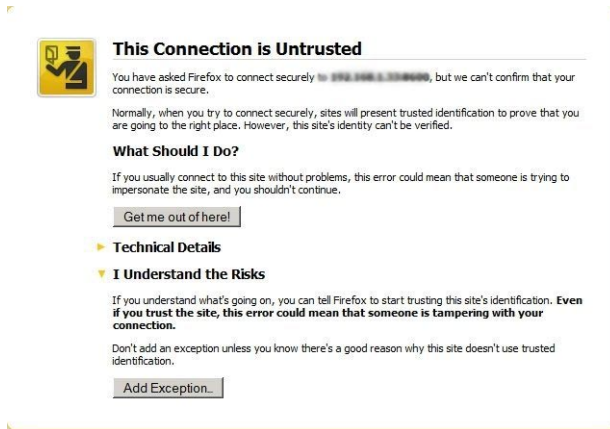
- Debe haber instalado el servidor, como se describe en la [Guía de instalación de Sun Blade X4-2B](#).
- El sistema Oracle ILOM Remote Console se está ejecutando en Solaris, Linux o Windows.
- El sistema Oracle ILOM Remote Console está conectado a una red que tenga acceso al puerto de gestión Ethernet del servidor Sun.
- Java Runtime Environment (JRE) 1.5 está instalado.
- Si el sistema Oracle ILOM Remote Console está ejecutando Solaris, la gestión de volúmenes debe estar desactivada para que Oracle ILOM Remote Console pueda acceder a la unidad de CD/DVD-ROM.
- Si el sistema Oracle ILOM Remote Console está ejecutando Windows, se debe desactivar la seguridad mejorada de Internet Explorer.
- El procesador de servicio (SP) del servidor se ha configurado conforme a las instrucciones de la documentación de Oracle ILOM para su servidor.
- Tiene la dirección IP del SP para acceder a Oracle ILOM.
- Para garantizar que el servidor tiene las actualizaciones más recientes, debe tener acceso web.

Nota – Algunas de las capturas de pantalla que se muestran en este procedimiento pueden ser diferentes de las pantallas que usted visualiza.

- 1 **Para acceder a Oracle ILOM, escriba la dirección IP del procesador de servicio en un navegador del sistema Oracle ILOM Remote Console.**



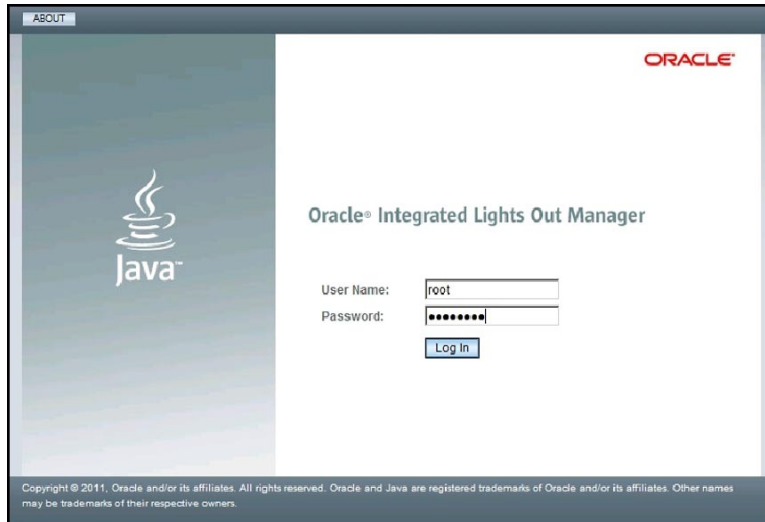
Aparece el cuadro de diálogo Security Alert (Alerta de seguridad).



2 Haga clic en el enlace I Understand the Risks (Comprendo los riesgos).

3 Haga clic en Add Exception (Agregar excepción).

Aparece la pantalla de inicio de sesión de Oracle ILOM.



4 Inicie sesión en Oracle ILOM como usuario con privilegios administrativos.

Aparece la pantalla System Summary (Resumen del sistema) de Oracle ILOM.

System Information

- Summary
- Processors
- Memory
- Power
- Cooling
- Storage
- Networking
- I/O Modules
- PCI Devices
- Firmware
- Open Problems
- Remote Control
- Host Management
 - Power Control
 - Diagnostics
 - Host Control
- System Management
- Power Management
- ILOM Administration
 - Identification
 - Logs
 - Management Access
 - User Management
 - Connectivity
 - Configuration Management
 - Notifications
 - Date and Time
 - Maintenance

Summary

View system summary information. You may also change power state and view system status and fault information.

General Information	
Model	--
Serial Number	--
System Type	--
System Identifier	--
System Firmware Version	--
Primary Operating System	--
Host Primary MAC Address	--
Blade Slot	--
ILOM Address	--
ILOM MAC Address	--

Actions	
Power State	<input checked="" type="checkbox"/> ON <input type="button" value="Turn Off"/>
Locator Indicator	<input checked="" type="checkbox"/> OFF <input type="button" value="Turn On"/>
Oracle System Assistant Version:	<input type="button" value="Launch"/>
System Firmware Update	<input type="button" value="Update"/>
Remote Console	<input type="button" value="Launch"/>

Status

Overall Status: ✖ Service Required Total Problem Count: 2

Subsystem	Status	Details	Inventory
Processors	<input checked="" type="checkbox"/> OK	Processor Architecture: x86 64-bit Processor Summary: 2 Intel Xeon Processor E5 Series	Processors (Installed / Maximum): 2 / 2
Memory	<input checked="" type="checkbox"/> OK	Installed RAM Size: 96 GB	DIMMs (Installed / Maximum): 24 / 24
Power	<input checked="" type="checkbox"/> OK	Permitted Power Consumption: 403 watts Actual Power Consumption: 69 watts	PSUs (Installed / Maximum): 2 / 2
Cooling	<input checked="" type="checkbox"/> OK	Inlet Air Temperature: 22 °C Exhaust Air Temperature: 29 °C	Fans (Installed / Maximum): 12 / 12

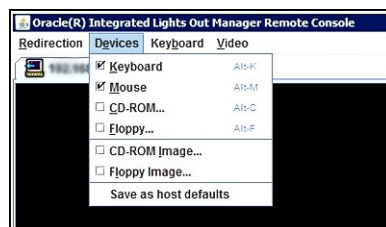
5 Haga clic en el botón Remote Control Launch (Inicio de control remoto).

Aparece un cuadro de diálogo para el archivo jnlpgenerator.jnlp.



6 Haga clic en Open (Abrir).

Se abre la pantalla de Oracle ILOM Remote Console.



7 Desde el menú Devices (Dispositivos), seleccione el elemento de CD correspondiente en función del método de entrega que haya elegido.

- **CD-ROM Remote** (CD-ROM remoto). Seleccione CD-ROM para redirigir el servidor a los contenidos del CD/DVD del software del sistema operativo desde la unidad de CD/DVD-ROM conectada al sistema Oracle ILOM Remote Console.
- **CD-ROM Image** (Imagen de CD-ROM). Seleccione CD-ROM Image (Imagen de CD-ROM) para redirigir el servidor al archivo de imagen ISO del software del sistema operativo, que se encuentra en el sistema Oracle ILOM Remote Console.

Pasos siguientes [“Configuración del BIOS” en la página 20](#)

Configuración del BIOS

Antes de instalar el sistema operativo, debe asegurarse de que el BIOS esté configurado para admitir el tipo de instalación que planea realizar. En los siguientes temas, se proporcionan instrucciones específicas sobre cómo configurar el BIOS para admitir la instalación:

- [“Carga de los valores de configuración predeterminados óptimos del BIOS” en la página 20](#)
- [“Configuración del modo del BIOS” en la página 21](#)

▼ Carga de los valores de configuración predeterminados óptimos del BIOS



Precaución – En este procedimiento, se restablecen los valores de configuración predeterminados del BIOS y se sobrescriben los valores de configuración personalizados anteriormente. Puede hacer una copia de seguridad de la configuración del BIOS con Oracle ILOM, Oracle Hardware Management Pack u Oracle System Assistant.

La utilidad de configuración del BIOS tiene una opción para cargar los valores de configuración óptimos del BIOS para el servidor, como se envió de la fábrica. Lleve a cabo este procedimiento en un servidor recientemente instalado para asegurarse de que el BIOS esté configurado con los valores predeterminados óptimos.

Antes de empezar

- El servidor está equipado con una unidad de almacenamiento instalada correctamente.
- Se estableció una conexión de la consola con el servidor.

1 Encienda el servidor.

Aparecerán mensajes de POST en la consola.

2 Observe los mensajes y, cuando se le solicite, pulse F2 para acceder a la utilidad de configuración del BIOS.

Aparece la pantalla principal de la utilidad de configuración del BIOS.

- 3 Para garantizar que estén definidos los valores predeterminados de fábrica, pulse F9.
- 4 Para guardar los cambios y salir de la utilidad de configuración del BIOS, pulse F10.
- 5 Reinicie el servidor.

Pasos siguientes [“Configuración del modo del BIOS” en la página 21](#)

▼ Configuración del modo del BIOS

El firmware del BIOS admite Legacy BIOS y Unified Extensible Firmware Interface (UEFI). Se admiten todas las versiones de Windows para el modo de inicio UEFI de Sun Blade X4-2B. Usted tiene la opción de configurar el BIOS en el modo Legacy BIOS o el modo UEFI BIOS antes de instalar el sistema operativo. La configuración predeterminada es Legacy.

- 1 **Encienda el servidor.**
Aparecerán mensajes de POST en la consola.
- 2 **Observe los mensajes y, cuando aparezca el indicador, pulse F2 para acceder a la utilidad de configuración del BIOS.**
Aparece la pantalla principal de la utilidad de configuración del BIOS.
- 3 **En la utilidad de configuración del BIOS, utilice las teclas de flecha izquierda o derecha para navegar hasta la pantalla de inicio.**
Aparece la pantalla del menú Boot (Inicio).
- 4 **Utilice la tecla de flecha abajo para seleccionar el campo UEFI/BIOS Boot Mode (Modo de inicio UEFI/BIOS).**
- 5 **Pulse Intro y utilice las teclas de flecha hacia arriba o hacia abajo para seleccionar la opción Legacy BIOS.**
- 6 **Para guardar los cambios y salir de la utilidad de configuración del BIOS, pulse F10.**
- 7 **Reinicie el servidor.**

Pasos siguientes [“Instalación del sistema operativo Windows” en la página 23](#)

Instalación del sistema operativo Windows

En esta sección, se describe el proceso de instalación del sistema operativo. Utilice la siguiente tabla de tareas como guía.

Paso	Descripción	Vínculos
1	Realizar los pasos de la tabla de tareas Preparación para instalar el sistema operativo.	“Preparación para instalar el sistema operativo” en la página 15
2	Instalar Windows con el método seleccionado.	<ul style="list-style-type: none">■ “Instalación de Windows (Oracle System Assistant)” en la página 23■ “Instalación de Windows Server 2008 R2 y Windows Server 2008 SP2 (manual)” en la página 26■ “Instalación de Windows Server 2012 (manual)” en la página 31■ “Instalación de Windows Server (PXE)” en la página 37
3	Actualizar las herramientas, los controladores y el software adicional del sistema del servidor.	“Instalación de herramientas del sistema del servidor y actualización de controladores” en la página 38

▼ Instalación de Windows (Oracle System Assistant)

La tarea Install OS (Instalar sistema operativo) de Oracle System Assistant es el método más sencillo para instalar un sistema operativo admitido en Sun Blade X4-2B.

Para obtener más información sobre Oracle System Assistant, consulte la [Guía de administración de los servidores Oracle serie X4](http://www.oracle.com/goto/x86AdminDiag/docs) (<http://www.oracle.com/goto/x86AdminDiag/docs>).

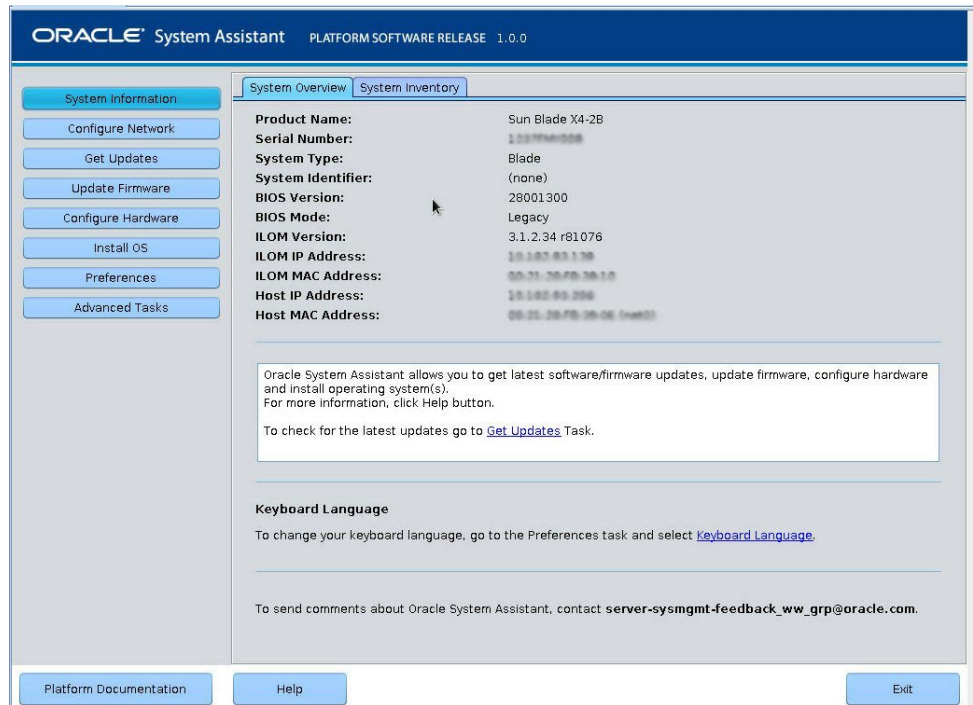
- Antes de empezar**
- Consulte la tabla de tareas de instalación del sistema operativo. Consulte [“Instalación del sistema operativo Windows” en la página 23](#).

- Si desea configurar la unidad de inicio para RAID 1 (duplicación) mediante la utilidad de configuración del controlador RAID integrado en LSI Logic, pulse Ctrl+H (o Ctrl+C desde la línea de comandos durante la secuencia de POST del servidor). Debe configurar RAID para el disco de inicio *antes* de instalar el sistema operativo Windows. Para obtener información detallada, consulte la [Guía de instalación de Sun Blade X4-2B](#).
 - Obtenga el medio de distribución de instalación del sistema operativo Windows.
 - Para la instalación local, debe tener disponible el medio de instalación de Microsoft Windows para insertarlo en la unidad de CD/DVD-ROM física conectada.
 - Para la instalación remota:
 - Inserte el medio de instalación de Microsoft Windows en la unidad de CD/DVD-ROM del sistema. Asegúrese de haber seleccionado CD-ROM en el menú Device (Dispositivo).
 - Si está utilizando una imagen de Windows, asegúrese de poder acceder a la imagen ISO. Asegúrese de haber seleccionado CD-ROM Image (Imagen de CD-ROM) en el menú Device (Dispositivo).
- 1 Asegúrese de que el servidor se encuentre en modo de energía en espera.
 - 2 Inicie el servidor y observe el monitor de video o la pantalla de la consola remota, donde se le indicará que pulse la tecla F9 para iniciar Oracle System Assistant.



3 Cuando se le solicite, pulse la tecla F9.

Aparece la pantalla principal System Overview (Descripción general del sistema) de Oracle System Assistant.



4 Para actualizar Oracle System Assistant, haga clic en Get Updates (Obtener actualizaciones).

5 Para comprobar la nueva versión de software, haga clic en el botón Check for Updates (Comprobar actualizaciones).

Si hay una actualización disponible, aparece el archivo ReadMe de la actualización.

6 Para obtener la actualización, haga clic en el botón Download and Apply Updates (Descargar y aplicar actualizaciones).

Aparecerá la pantalla de inicio de sesión de Get Updates (Obtener actualizaciones).

7 Proporcione sus credenciales de My Oracle Support (MOS).

8 Escriba su nombre de usuario y contraseña de MOS.

El servidor descarga las actualizaciones y, luego, muestra un mensaje emergente que solicita que reinicie el servidor.

9 Seleccione OK (Aceptar).

El servidor se reinicia y reinicia Oracle System Assistant.

10 Haga clic en el botón Install OS (Instalar sistema operativo).

Aparece la pantalla Install OS (Instalar sistema operativo).

11 Para asegurarse de instalar una versión admitida del sistema operativo, revise la lista de la ventana View supported operating systems (Visualizar sistemas operativos compatibles).

12 En la sección Select your install media location (Seleccionar la ubicación del medio), indique la ubicación del medio de distribución del sistema operativo.

Las opciones son CD/DVD o unidad virtual.

13 Siga las indicaciones hasta completar la instalación.

El servidor se reinicia una o más veces durante el proceso de instalación.

Pasos siguientes [“Instalación de herramientas del sistema del servidor y actualización de controladores” en la página 38](#)

▼ **Instalación de Windows Server 2008 R2 y Windows Server 2008 SP2 (manual)**

En esta sección, se describe cómo instalar el sistema operativo sin usar Oracle System Assistant. El sistema operativo se puede instalar mediante un método local o remoto.



Precaución – Pérdida de datos. La instalación del sistema operativo formatea el disco de inicio, lo cual borra los datos existentes en el disco, incluido cualquier sistema operativo preinstalado.

Antes de empezar

- Configure el servidor para la instalación del sistema operativo que desee (local o remota). Consulte [“Configuración para la instalación local” en la página 15](#) o [“Configuración para la instalación remota” en la página 16](#).
- Si es necesario, prepare un volumen en las unidades de disco duro del servidor y configure el dispositivo de inicio. Consulte la [Guía de instalación de Sun Blade X4-2B](#).
- Obtenga el medio de distribución de instalación del sistema operativo Windows.
- Para la instalación local: inserte el medio de instalación de Microsoft Windows Server 2008 R2 en la unidad de CD/DVD-ROM física conectada cuando se le solicite.
- Para la instalación remota: inserte el medio de instalación de Windows Server en la unidad de CD/DVD-ROM del sistema de Oracle ILOM Remote Console. Asegúrese de haber seleccionado CD-ROM en el menú Device (Dispositivo).

- Si utiliza una imagen de Windows: asegúrese de que se pueda acceder a la imagen ISO de instalación de Windows Server desde el sistema remoto. Asegúrese de haber seleccionado CD-ROM Image (Imagen de CD-ROM) en el menú Device (Dispositivo).

1 Apague y vuelva a encender el servidor.

Si está usando el método remoto de Windows o de imagen de Windows, puede apagar y encender el servidor usando Oracle ILOM.

Comienza el proceso POST del BIOS.

2 Observe la pantalla hasta que aparezca el menú del BIOS.

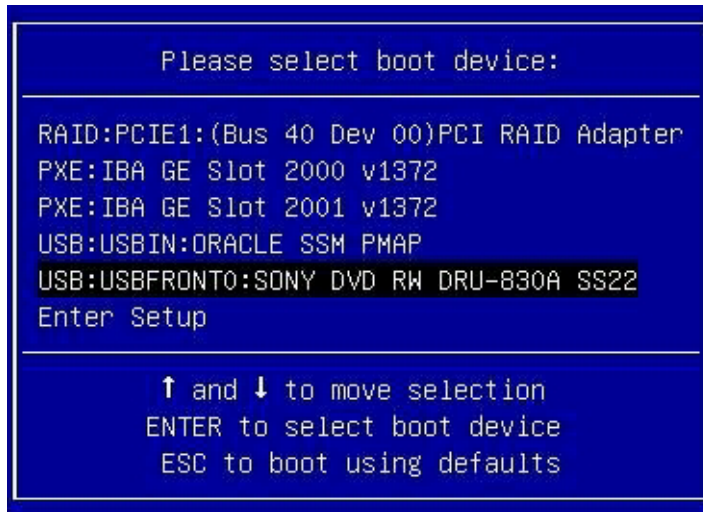
Nota – Los mensajes POST del BIOS, incluida la lista de opciones del menú del BIOS, pueden pasar rápidamente. Si no puede leer los mensajes, vuelva a apagar y encender el servidor, y mantenga pulsada la tecla F8 durante el inicio hasta que aparezca el menú emergente de BBS.



3 Cuando aparece la lista de opciones del menú del BIOS, pulse F8 para acceder al menú emergente de BBS.

Una vez que se completa el proceso POST del BIOS, aparece el menú emergente de BBS. El menú emergente de BBS permite seleccionar un dispositivo de inicio.

Ejemplo de pantalla del menú emergente de BBS.



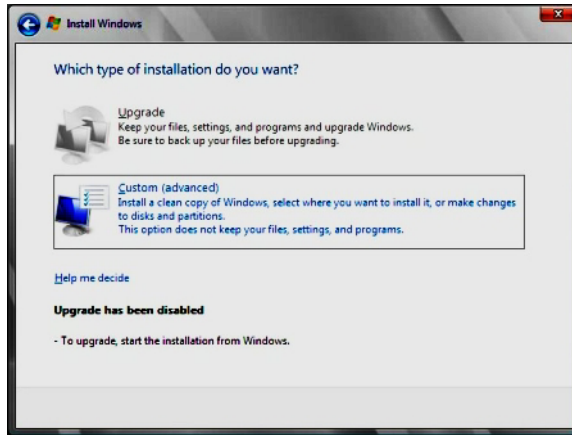
- 4 Si seleccionó el método de instalación local de Windows, inserte el DVD de medios de Windows en la unidad de DVD conectada.
- 5 Elija una de estas posibilidades:
 - Si está utilizando el método local de Windows, seleccione CD/DVD desde el menú del dispositivo de inicio y pulse Intro.
 - Si está utilizando el método remoto de Windows o de imagen de Windows, seleccione el CD/DVD virtual desde el menú del dispositivo de inicio y pulse Intro.

Nota – Asegúrese de que la entrada de inicio para el USB de Oracle System Assistant esté debajo del disco duro en el que desea instalar el sistema operativo.

Si se le solicita que pulse cualquier tecla para iniciar desde el CD, pulse rápidamente cualquier tecla.

Se inicia el asistente para la instalación de Windows.

- 6 Continúe con los pasos del asistente de instalación hasta que vea la página del tipo de instalación y, a continuación, haga clic en Custom (advanced) (Personalizada [avanzada]).

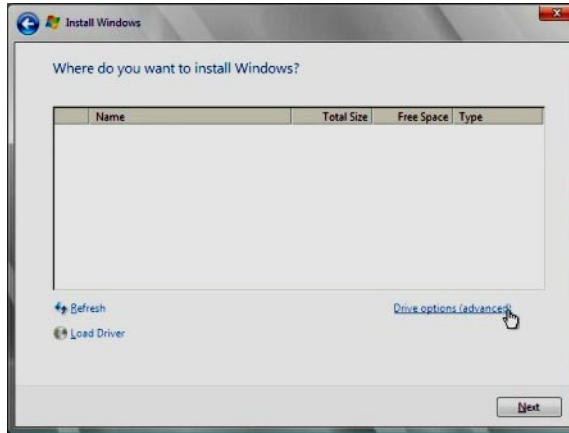


- 7 En la pantalla Where do you want to Install Windows (¿Dónde desea instalar Windows?):

- Para agregar un controlador de almacenamiento masivo para Windows Server 2008 SP2, haga clic en Load Driver (Cargar controlador) y navegue hasta la ubicación del controlador del dispositivo de almacenamiento masivo (CD/DVD o unidad flash USB). Seleccione el archivo de información del controlador (.inf).

Nota – En el caso de Windows Server 2008 SP2, se debe poder acceder al controlador por medio de un CD/DVD conectado o una unidad flash USB de Oracle System Assistant. Si no se puede acceder al controlador, el disco no estará visible, como se muestra a continuación.

- Para seleccionar la configuración predeterminada de la partición de Windows, haga clic en Next (Siguiente). Vaya al Paso 9.
- Para anular la configuración predeterminada de la partición de Windows, haga clic en Drive Options (advanced) (Opciones de unidad [avanzadas]) y continúe con el siguiente paso.



Precaución – Pérdida de datos. Si formatea o vuelve a particionar una partición que ya existe, se destruirán todos los datos de la partición.

- 8 En la pantalla de opciones de unidad avanzadas:
 - a. Haga clic en Delete (Suprimir) para suprimir la partición existente.
 - b. Haga clic en New (Nueva) para crear la nueva partición.
 - c. Cambie los valores de configuración de tamaño según sea necesario y haga clic en Apply (Aplicar).
 - d. Haga clic en Next (Siguiete).



Comenzará la instalación de Windows. Durante el proceso de instalación, el servidor se reinicia varias veces.

Una vez que se completa el proceso de instalación, Windows se inicia y le solicita que cambie la contraseña de usuario.

9 Haga clic en OK (Aceptar) y asigne la contraseña del administrador.

Nota – La contraseña debe tener 8 caracteres, con un número y un carácter en mayúscula. Para obtener más detalles, haga clic en el enlace Accessibility (Accesibilidad) en la pantalla de creación de cuenta.

Una vez que haya asignado una contraseña a la cuenta de administrador, aparecerá el escritorio de Windows Server 2008 R2.

Pasos siguientes [“Instalación de herramientas del sistema del servidor y actualización de controladores” en la página 38.](#)

▼ Instalación de Windows Server 2012 (manual)

En esta sección, se describe cómo instalar el sistema operativo sin usar Oracle System Assistant. El sistema operativo se puede instalar mediante un método local o remoto.



Precaución – Pérdida de datos. La instalación del sistema operativo formatea el disco de inicio, lo cual borra los datos existentes en el disco, incluido cualquier sistema operativo preinstalado.

Antes de empezar

- Configure el servidor para la instalación del sistema operativo que desee (local o remota). Consulte [“Configuración para la instalación local” en la página 15](#) o [“Configuración para la instalación remota” en la página 16](#).
- Si es necesario, prepare un volumen en las unidades de disco duro del servidor y configure el dispositivo de inicio. Consulte la [Guía de instalación de Sun Blade X4-2B](#).
- Obtenga el medio de distribución de instalación del sistema operativo Windows.
- Para la instalación local: inserte el medio de instalación de Microsoft Windows Server 2012 en la unidad de CD/DVD-ROM física conectada cuando se le solicite.
- Para la instalación remota: inserte el medio de instalación de Windows Server en la unidad de CD/DVD-ROM del sistema de Oracle ILOM Remote Console. Asegúrese de haber seleccionado CD-ROM en el menú Device (Dispositivo).
- Si utiliza una imagen de Windows: asegúrese de que se pueda acceder a la imagen ISO de instalación de Windows Server desde el sistema remoto. Asegúrese de haber seleccionado CD-ROM Image (Imagen de CD-ROM) en el menú Device (Dispositivo).

1 Apague y vuelva a encender el servidor.

Si está utilizando el método remoto de Windows o de imagen de Windows, puede hacerlo mediante Oracle ILOM.

Comienza el proceso POST del BIOS.

2 Observe la pantalla hasta que aparezca el menú del BIOS.

Nota – Los mensajes POST del BIOS, incluida la lista de opciones del menú del BIOS, pueden pasar rápidamente. Si no puede leer los mensajes, vuelva a apagar y encender el servidor, y mantenga pulsada la tecla F8 durante el inicio hasta que aparezca el menú emergente de BBS.



3 Cuando aparece la lista de opciones del menú del BIOS, pulse F8 para acceder al menú emergente de BBS.

Una vez que se completa el proceso POST del BIOS, aparece el menú emergente de BBS. El menú emergente de BBS permite seleccionar un dispositivo de inicio.

Ejemplo de pantalla del menú emergente de BBS.



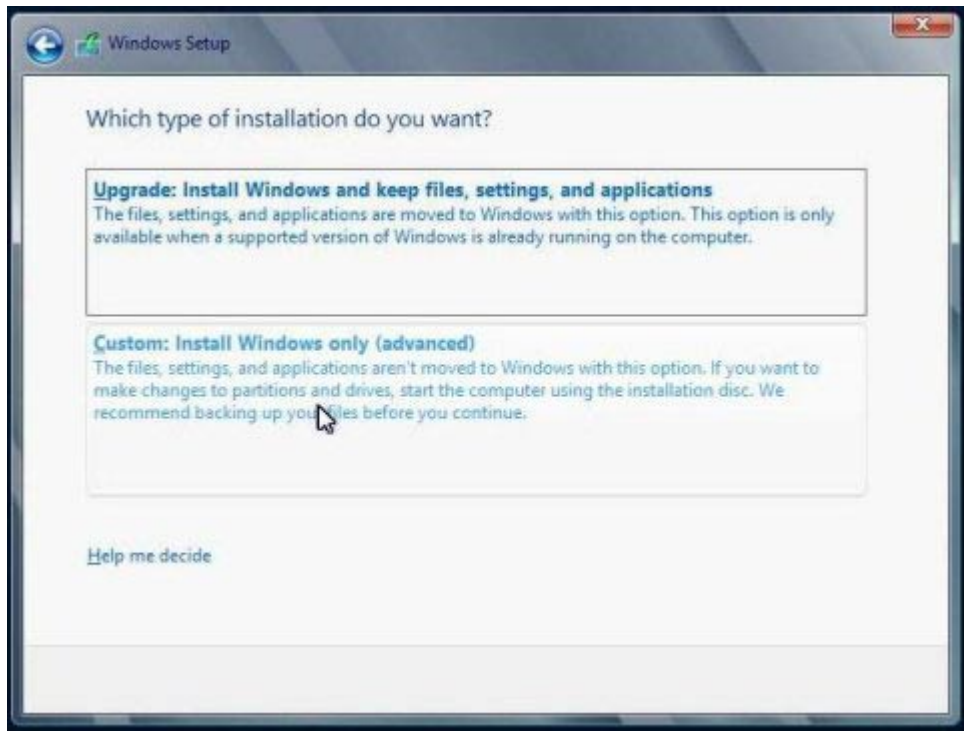
- 4 Si seleccionó el método de instalación local de Windows, inserte el DVD de medios de Windows en la unidad de DVD conectada.
- 5 Elija una de estas posibilidades:
 - Si está utilizando el método local de Windows, seleccione CD/DVD desde el menú del dispositivo de inicio y pulse Intro.
 - Si está utilizando el método remoto de Windows o de imagen de Windows, seleccione el CD/DVD virtual desde el menú del dispositivo de inicio y pulse Intro.

Nota – Asegúrese de que la entrada de inicio para el USB de Oracle System Assistant esté debajo del disco duro en el que desea instalar el sistema operativo.

Si se le solicita que pulse cualquier tecla para iniciar desde el CD, pulse rápidamente cualquier tecla.

Se inicia el asistente para la instalación de Windows.

- 6 Continúe con los pasos del asistente de instalación hasta que vea la página del tipo de instalación y, a continuación, haga clic en Custom (advanced) (Personalizada [avanzada]).



- 7 En la pantalla *Where do you want to Install Windows* (¿Dónde desea instalar Windows?):
 - Para agregar un controlador de almacenamiento masivo para Windows Server 2012, haga clic en Load Driver (Cargar controlador) y navegue hasta la ubicación del controlador del dispositivo de almacenamiento masivo (CD/DVD o unidad flash USB). Seleccione el archivo de información del controlador (.inf).

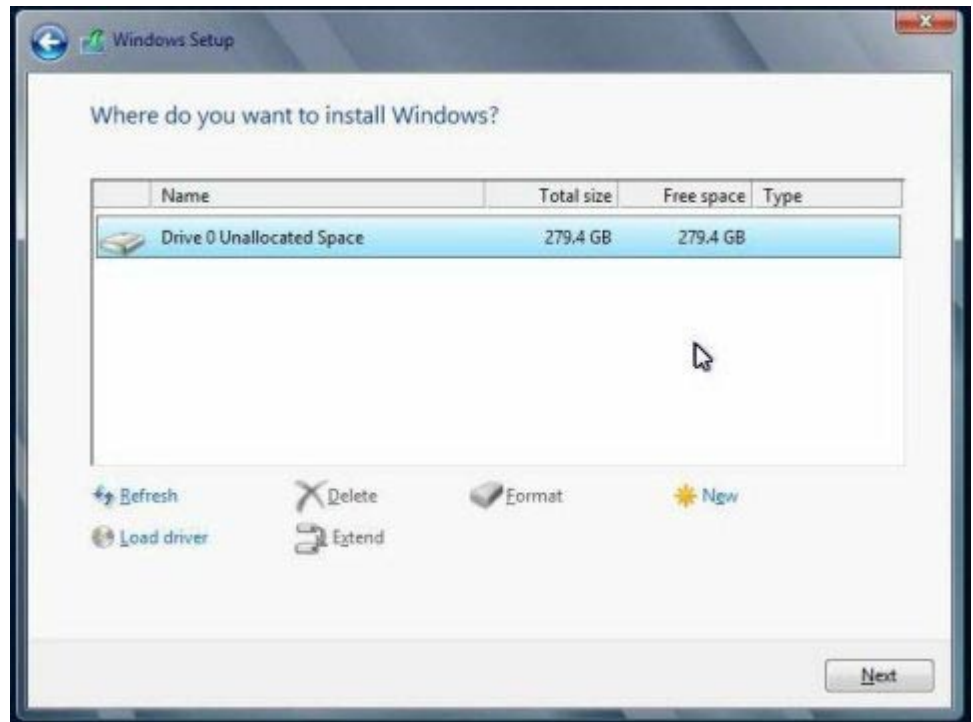
Nota – En el caso de Windows Server 2012, se debe poder acceder al controlador por medio de un CD/DVD conectado o una unidad flash USB de Oracle System Assistant. Si no se puede acceder al controlador, el disco no estará visible, como se muestra a continuación.

- Para seleccionar la configuración predeterminada de la partición de Windows, haga clic en Next (Siguiente). Vaya al Paso 9.
- Para anular la configuración predeterminada de la partición de Windows, haga clic en Drive Options (advanced) (Opciones de unidad [avanzadas]) y continúe con el siguiente paso.



Precaución – Pérdida de datos. Si formatea o vuelve a particionar una partición que ya existe, se destruirán todos los datos de la partición.

- 8 En la pantalla de opciones de unidad avanzadas:
 - a. Haga clic en Delete (Suprimir) para suprimir la partición existente.
 - b. Haga clic en New (Nueva) para crear la nueva partición.
 - c. Cambie los valores de configuración de tamaño según sea necesario y haga clic en Apply (Aplicar).
 - d. Haga clic en Next (Siguiete).

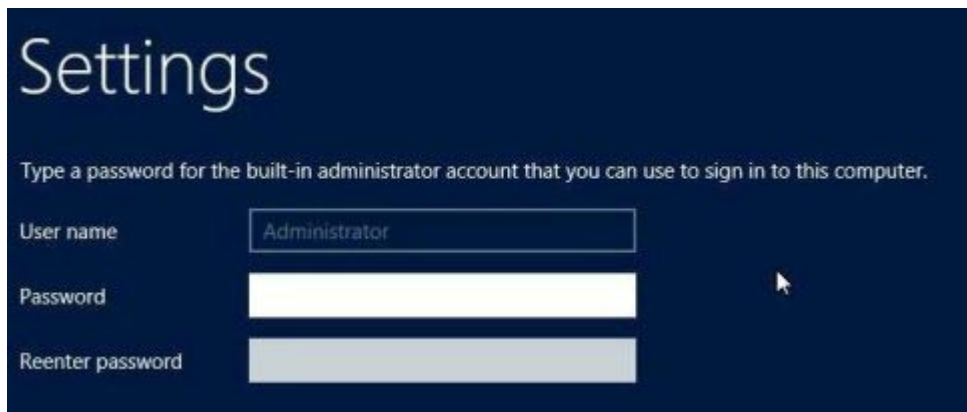


Comenzará la instalación de Windows. Durante el proceso de instalación, el servidor se reinicia varias veces.



Una vez que se completa el proceso de instalación, Windows se inicia y le solicita que configure la contraseña de administrador.

9 Asigne la contraseña de administrador.



Nota – La contraseña debe tener 8 caracteres, con un número y un carácter en mayúscula. Para obtener más detalles, haga clic en el enlace [Accessibility \(Accesibilidad\)](#) en la pantalla de creación de cuenta.

Una vez que haya asignado una contraseña a la cuenta de administrador, aparecerá el escritorio de Windows Server 2012.

Véase también [“Instalación de herramientas del sistema del servidor y actualización de controladores” en la página 38.](#)

▼ Instalación de Windows Server (PXE)

El siguiente procedimiento se aplica a Windows Server 2008 SP2, Windows Server 2008 R2 y Windows 2012.

Nota – Las indicaciones y los mensajes de encendido se muestran rápidamente y podrían aparecer en la pantalla durante poco tiempo. Es posible que desee ampliar el tamaño de la pantalla para eliminar las barras de desplazamiento.

Antes de empezar Para implementar 2012 con PXE, primero debe instalar Windows Deployment Service (WDS) en un servidor Windows 2012

1 Restablezca o encienda el servidor de una de las siguientes formas:

- En la interfaz web de Oracle ILOM, seleccione Reset (Restablecer) en la ficha Remote Power Control (Control remoto de energía).
- En el servidor local, pulse el botón de encendido del panel frontal del servidor durante aproximadamente un segundo para apagar el servidor y, a continuación, vuelva a pulsar el botón de encendido para encender el servidor.

2 Pulse F8 para especificar un dispositivo temporal de inicio.

Aparece la pantalla Please Select Boot Device (Seleccione un dispositivo de inicio).

3 En la pantalla Please Select Boot Device (Seleccione un dispositivo de inicio), seleccione el dispositivo de inicio de instalación PXE adecuado y pulse Intro.

Nota – El dispositivo de inicio de instalación PXE es el puerto de red físico utilizado para comunicarse con el servidor de instalación de red.

Aparece la pantalla Boot Agent (agente de inicio).

- 4 En la pantalla Boot Agent (Agente de inicio), pulse F12 para iniciar un servicio de red.**
- 5 Continúe con la instalación de red WDS normal de Windows Server.**
Para obtener información adicional, consulte la documentación del producto de Servicios de implementación de Microsoft Windows.
- 6 Cuando la instalación se complete, efectúe las tareas posteriores a la instalación necesarias.**

Pasos siguientes [“Instalación de herramientas del sistema del servidor y actualización de controladores” en la página 38](#)

Instalación de herramientas del sistema del servidor y actualización de controladores

En estos procedimientos, se describe cómo instalar las herramientas del sistema del servidor y actualizar los controladores del sistema mediante la aplicación InstallPack disponible con el software Oracle System Assistant y el paquete de software específico del servidor descargado:

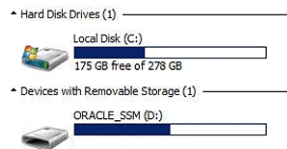
- [“Instalación de herramientas del sistema del servidor” en la página 38](#)
- [“Actualización de controladores del sistema” en la página 40](#)

▼ Instalación de herramientas del sistema del servidor

- 1 Elija una de estas posibilidades:**
 - Si el sistema *no* tiene Oracle System Assistant:
 - a. Descargue el último paquete de controladores y herramientas del sistema del servidor desde el sitio My Oracle Support.**
Para obtener más información, consulte [“Obtención de actualizaciones de firmware y software del servidor” de Guía de instalación de Sun Blade X4-2B](#).
 - b. Descomprima el paquete de controladores y herramientas descargado en el servidor.**
Las herramientas del sistema del servidor están ubicadas en los siguientes directorios, donde *version* es la versión del sistema operativo Windows instalado:

- Windows Install Pack para MSM: `Windows/version/Tools/LSI-MSM`
 - NIC Teaming para Windows: `Windows/version/Tools/Intel-NIC-PROSet`
 - Oracle Hardware Management Pack:
`Windows/version/Tools/Hardware-Management-Pack`
- **Si el sistema tiene Oracle System Assistant:**
 - a. **En el sistema operativo, abra un explorador de archivos y navegue hasta el dispositivo USB de Oracle System Assistant.**

El dispositivo USB se denomina: `ORACLE_SSM`.



b. Haga doble clic en la unidad USB de `ORACLE_SSM`.

Las herramientas del sistema del servidor están ubicadas en los siguientes directorios:

- Windows Install Pack para MSM: `Windows/version/Tools/LSI-MSM`
- NIC Teaming para Windows: `Windows/version/Tools/Intel-NIC-PROSet`
- Oracle Hardware Management Pack:
`Windows/version/Tools/Hardware-Management-Pack`

Donde *version* es la versión del sistema operativo Windows instalado.

2 Para instalar herramientas del sistema del servidor:

- En el caso de Oracle Hardware Management Pack, consulte la documentación de instalación en <http://www.oracle.com/pls/topic/lookup?ctx=ohmp>.
- En el caso de Windows InstallPack para MSM y NIC Teaming para Windows, continúe al paso siguiente.

3 Navegue hasta la carpeta `installer`:

`drive:\ORACLE_SSM\Windows\version\installer`.

Donde *version* es la versión del sistema operativo Windows instalado.

4 Haga doble clic en el archivo `InstallPack.hta`.

Aparece la aplicación `InstallPack`.

- 5 **Para instalar las herramientas del sistema del servidor, asegúrese de que esté seleccionada la opción Custom (Personalizada) y haga clic en Next (Siguiente).**

Esta opción le permite seleccionar la herramienta que desea instalar.

- 6 **Asegúrese de que esté seleccionada la opción de software complementario.**

Asegúrese de que la opción para instalar controladores específicos de la plataforma *no* esté seleccionada.

Nota – La opción de controladores específicos de la plataforma le permite instalar los controladores para su servidor. Estos controladores se instalan durante el proceso de instalación del sistema operativo.

- 7 **Haga clic en Next (Siguiente) y seleccione las herramientas que desea instalar.**

- 8 **Haga clic en Next (Siguiente) y continúe en la aplicación Install Pack hasta finalizar el proceso de instalación de las herramientas.**

▼ Actualización de controladores del sistema

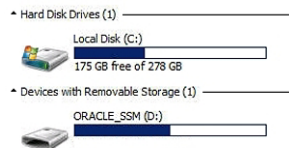
En este procedimiento, se describe cómo actualizar los controladores del sistema del servidor mediante la aplicación Windows InstallPack disponible con el software Oracle System Assistant y el paquete de software específico del servidor descargado.

- 1 **Elija una de estas posibilidades:**

- **Si el sistema tiene Oracle System Assistant:**

- a. **En el sistema operativo, abra un explorador de archivos y navegue hasta el dispositivo USB de Oracle System Assistant.**

El dispositivo USB se denomina: ORACLE_SSM.



- b. **Haga doble clic en la unidad USB de ORACLE_SSM.**

- **Si el sistema *no* tiene Oracle System Assistant:**
 - a. **Descargue el último paquete de controladores y herramientas del sistema del servidor desde el sitio My Oracle Support.**

Para obtener más información, consulte “[Obtención de actualizaciones de firmware y software del servidor](#)” de *Guía de instalación de Sun Blade X4-2B*.

- b. **Descomprima el paquete de controladores y herramientas descargado en el servidor.**

Los controladores del sistema del servidor están ubicados en el siguiente directorio:

Windows*version*\Drivers

Donde *version* es la versión del sistema operativo Windows instalado.

- 2 **Navegue hasta la carpeta `installer`:**

`drive:\ORACLE_SSM\Windows\version\installer`.

Donde *version* es la versión del sistema operativo Windows instalado.

- 3 **Haga doble clic en el archivo `InstallPack.hta`.**

Aparece la aplicación `InstallPack`.

- 4 **Continúe con los pasos de la aplicación y seleccione la opción para instalar controladores específicos de la plataforma.**

Asegúrese de que la opción para instalar el software complementario *no* esté seleccionada.

Nota – La opción de software complementario le permite instalar herramientas del sistema del servidor.

- 5 **Haga clic en `Next (Siguiente)` y continúe en la aplicación `Install Pack` hasta finalizar el proceso de instalación de las herramientas.**

Índice

A

- actualización, información más reciente (Windows), 10
- admitido
 - sistema operativo Windows, 9

B

- BIOS
 - carga de valores predeterminados óptimos Windows, 20–21
 - modo Legacy, 21
 - modo UEFI, 21
 - modos de inicio, configuración (Windows), 21

C

- configuración
 - modo de inicio del BIOS Windows, 21
- controladores
 - actualización, 40–41
 - instalación, 40–41

D

- documentación
 - obtención de más reciente Windows, 10

- documento Notas del producto, Windows, 10

E

- Enterprise Manager, 10

F

- firmware
 - información de actualización Windows, 10

H

- hardware y software
 - información Windows, 10
- herramientas y controladores
 - instalación Windows, 38

I

- instalación
 - configuración local (Windows), 15–16
 - configuración remota (Windows), 16–20
 - herramientas y controladores Windows, 38

instalación (*Continuación*)

- instalación asistida del sistema operativo (Windows), 23–26
- método manual (Windows), 31–37
- método PXE (Windows), 37–38
- instalación asistida del sistema operativo, Windows, 23–26
- instalación asistida del SO, Windows, 12
- instalación del SO, Windows, 9–14
- instalación del SO Windows, métodos, 11
- instalación local, configuración (Windows), 15–16
- instalación manual
 - Windows, 26–31, 31–37
- instalación manual del sistema operativo, Windows, 12
- instalación remota, configuración (Windows), 16–20

L

- Legacy BIOS
 - modo de inicio
 - Windows, 21

O

- opción de instalación del sistema operativo en varios servidores, 10
- Oracle ILOM
 - aplicación Remote Console
 - Windows, 16–20
- Oracle System Assistant
 - instalación del sistema operativo (Windows), 23–26
 - Windows, 13

P

- Preboot Execution Environment (PXE), 37–38

S

- sistema operativo
 - versiones admitidas
 - Windows, 9
- software y hardware
 - información
 - Windows, 10

U

- Unified Extensible Firmware Interface (UEFI) BIOS
 - modo de inicio
 - Windows, 21

V

- valores predeterminados óptimos
 - carga
 - Windows, 20–21

W

- Windows, Servicios de implementación de Windows (WDS), 12