

Guide d'installation du serveur Sun Blade X4-2B pour les systèmes d'exploitation Windows

Copyright © 2013, Oracle et/ou ses affiliés. Tous droits réservés.

Ce logiciel et la documentation qui l'accompagne sont protégés par les lois sur la propriété intellectuelle. Ils sont concédés sous licence et soumis à des restrictions d'utilisation et de divulgation. Sauf disposition expresse de votre contrat de licence ou de la loi, vous ne pouvez pas copier, reproduire, traduire, diffuser, modifier, accorder de licence, transmettre, distribuer, exposer, exécuter, publier ou afficher le logiciel, même partiellement, sous quelque forme et par quelque procédé que ce soit. Par ailleurs, il est interdit de procéder à toute ingénierie inverse du logiciel, de le désassembler ou de le décompiler, excepté à des fins d'interopérabilité avec des logiciels tiers ou tel que prescrit par la loi.

Les informations fournies dans ce document sont susceptibles de modification sans préavis. Par ailleurs, Oracle Corporation ne garantit pas qu'elles soient exemptes d'erreurs et vous invite, le cas échéant, à lui en faire part par écrit.

Si ce logiciel, ou la documentation qui l'accompagne, est livré sous licence au Gouvernement des Etats-Unis, ou à quiconque qui aurait souscrit la licence de ce logiciel ou l'utilise pour le compte du Gouvernement des Etats-Unis, la notice suivante s'applique :

U.S. GOVERNMENT END USERS:

Oracle programs, including any operating system, integrated software, any programs installed on the hardware, and/or documentation, delivered to U.S. Government end users are "commercial computer software" pursuant to the applicable Federal Acquisition Regulation and agency-specific supplemental regulations. As such, use, duplication, disclosure, modification, and adaptation of the programs, including any operating system, integrated software, any programs installed on the hardware, and/or documentation, shall be subject to license terms and license restrictions applicable to the programs. No other rights are granted to the U.S. Government.

Ce logiciel ou matériel a été développé pour un usage général dans le cadre d'applications de gestion des informations. Ce logiciel ou matériel n'est pas conçu ni n'est destiné à être utilisé dans des applications à risque, notamment dans des applications pouvant causer un risque de dommages corporels. Si vous utilisez ce logiciel ou matériel dans le cadre d'applications dangereuses, il est de votre responsabilité de prendre toutes les mesures de secours, de sauvegarde, de redondance et autres mesures nécessaires à son utilisation dans des conditions optimales de sécurité. Oracle Corporation et ses affiliés déclinent toute responsabilité quant aux dommages causés par l'utilisation de ce logiciel ou matériel pour des applications dangereuses.

Oracle et Java sont des marques déposées d'Oracle Corporation et/ou de ses affiliés. Tout autre nom mentionné peut correspondre à des marques appartenant à d'autres propriétaires qu'Oracle.

Intel et Intel Xeon sont des marques ou des marques déposées d'Intel Corporation. Toutes les marques SPARC sont utilisées sous licence et sont des marques ou des marques déposées de SPARC International, Inc. AMD, Opteron, le logo AMD et le logo AMD Opteron sont des marques ou des marques déposées d'Advanced Micro Devices. UNIX est une marque déposée de The Open Group.

Ce logiciel ou matériel et la documentation qui l'accompagne peuvent fournir des informations ou des liens donnant accès à des contenus, des produits et des services émanant de tiers. Oracle Corporation et ses affiliés déclinent toute responsabilité ou garantie expresse quant aux contenus, produits ou services émanant de tiers. En aucun cas, Oracle Corporation et ses affiliés ne sauraient être tenus pour responsables des pertes subies, des coûts occasionnés ou des dommages causés par l'accès à des contenus, produits ou services tiers, ou à leur utilisation.

Table des matières

Utilisation de cette documentation	5
Nom de modèle Sun Blade X4-2B	5
Obtention des derniers logiciels et microprogrammes en date	5
Documentation et commentaires	6
A propos de cette documentation	6
Support et formation	7
Contributeurs	7
Historique des modifications	7
A propos de l'installation du système d'exploitation Windows	9
Versions du SE prises en charge et dernières informations	9
Options d'installation du système d'exploitation (SE)	10
Oracle System Assistant	12
Préparation à l'installation du système d'exploitation	15
Configuration de la méthode d'installation	15
Configuration du BIOS	20
Installation du système d'exploitation Windows	23
Installation de Windows (Oracle System Assistant)	23
Installation de Windows Server 2008 R2 et de Windows Server 2008 SP2 (manuellement)	26
Installation de Windows Server 2012 (manuellement)	31
Installation de Windows Server (PXE)	37
Installation des outils système du serveur et mise à jour des pilotes	38
Index	43

Utilisation de cette documentation

Cette section indique comment vous procurer la dernière version en date des logiciels et microprogrammes du système, explique où trouver la documentation et laisser des commentaires et contient un historique des modifications apportées à ce document.

- “Nom de modèle Sun Blade X4-2B” à la page 5
- “Obtention des derniers logiciels et microprogrammes en date” à la page 5
- “Documentation et commentaires” à la page 6
- “A propos de cette documentation” à la page 6
- “Support et formation” à la page 7
- “Contributeurs” à la page 7
- “Historique des modifications” à la page 7

Nom de modèle Sun Blade X4-2B

Le nom identifie les éléments suivants : module serveur Sun Blade X4-2B

- 1 : la lettre X identifie un produit x86.
- 2 : le premier chiffre (4) identifie la génération du serveur.
- 3 : le deuxième chiffre (2) identifie le nombre de processeurs.
- 4 : la lettre B identifie le produit comme étant un serveur lame.

Obtention des derniers logiciels et microprogrammes en date

Les microprogrammes, pilotes et autres logiciels liés au matériel de chaque serveur Oracle x86, module serveur (lame) et châssis lame sont mis à jour régulièrement.

Vous pouvez vous procurer la dernière version en date par le biais de l'une de ces trois méthodes :

- Oracle System Assistant - Il s'agit d'une option installée en usine adaptée aux serveurs Sun Oracle x86. Il contient tous les outils et pilotes dont vous avez besoin et se trouve sur le lecteur USB installé dans la plupart des serveurs.
- My Oracle Support – <http://support.oracle.com>
- Demande d'envoi de support physique

Pour plus d'informations, reportez-vous à la section “Obtention des mises à jour des logiciels et des microprogrammes du serveur” du manuel *Guide d'installation du serveur Sun Blade X4-2B*.

Documentation et commentaires

Documentation	Lien
Tous les produits Oracle	http://www.oracle.com/documentation
Module serveur Sun Blade X4-2B	http://www.oracle.com/goto/X4-2B/docs
Administration système des serveurs de série X4	Oracle x86 Administration Guide for X4 Series Servers (http://www.oracle.com/goto/x86AdminDiag/docs)
Oracle System Assistant	Oracle x86 Administration Guide for X4 Series Servers (http://www.oracle.com/goto/x86AdminDiag/docs)
Oracle Integrated Lights Out Manager (ILOM) 3.1	http://www.oracle.com/goto/ILOM/docs
Oracle Hardware Management Pack	http://www.oracle.com/goto/OHMP/docs
Système modulaire Sun Blade 6000	http://www.oracle.com/goto/SB6000/docs

Vous pouvez faire part de vos commentaires sur cette documentation à l'adresse suivante : <http://www.oracle.com/goto/docfeedback>.

A propos de cette documentation

Cette documentation est disponible aux formats PDF et HTML. Les informations sont présentées dans des rubriques (similaires à celles de l'aide en ligne) et ne sont donc pas organisées par chapitres, ne contiennent pas d'annexes et les sections ne sont pas numérotées.

Pour générer une version PDF comprenant toutes les informations sur un sujet particulier (comme l'installation du matériel ou les notes de produit), il vous suffit de cliquer sur le bouton PDF situé dans l'angle supérieur gauche de la page HTML.

Support et formation

Ces sites proposent des ressources supplémentaires :

- Support : <http://support.oracle.com>
- Formation : <http://education.oracle.com>

Contributeurs

Auteurs principaux : Lisa Kuder, Ray Angelo, Mark McGothigan

Contributeurs : Mike Ma, Qing-su Hu, Lu Wei, Cynthia Chin-Lee, Michael Tabor, Ralph Woodley

Historique des modifications

Historique des versions de cette documentation :

- Septembre 2013. Publication initiale.

A propos de l'installation du système d'exploitation Windows

Vous trouverez dans cette section une présentation de l'installation du système d'exploitation Windows. Utilisez le tableau des tâches suivant pour vous guider.

Etape	Description	Lien
1	Passez en revue la liste des versions du système d'exploitation (SE) Windows prises en charge et apprenez comment obtenir les informations les plus récentes à propos du logiciel et du matériel du serveur.	“Versions du SE prises en charge et dernières informations” à la page 9
2	Passez en revue les options d'installation de SE sur un ou plusieurs serveurs.	“Options d'installation du système d'exploitation (SE)” à la page 10
3	Préparez l'installation en exécutant les procédures à suivre.	“Préparation à l'installation du système d'exploitation” à la page 15
4	Installez le SE.	“Installation du système d'exploitation Windows” à la page 23

Versions du SE prises en charge et dernières informations

Utilisez cette section pour en savoir plus concernant les versions prises en charge du SE Windows et comment obtenir les dernières informations relatives au serveur :

- [“Systèmes d'exploitation Windows pris en charge” à la page 9](#)
- [“Dernières informations dans les Notes de produit” à la page 10](#)

Systèmes d'exploitation Windows pris en charge

Pour connaître les version spécifiques de Microsoft Windows Server prises en charge pour le module de serveur Sun Blade X4-2B, reportez-vous à :

<https://wikis.oracle.com/display/SystemsComm/Sun+Blade+Systems+Products#tab:Operating-Systems>

Informations connexes

- “Dernières informations dans les Notes de produit” à la page 10

Dernières informations dans les Notes de produit

Les informations les plus récentes relatives au serveur sont disponibles dans les *Notes de produit du serveur Sun Blade X4-2B*. Le document *Notes de produit* contient les informations détaillées concernant les mises à jour disponibles du microprogramme ainsi que tout problème de logiciel ou de matériel pour le serveur. Les documents relatifs au serveur sont disponibles en ligne dans la bibliothèque de documentation du serveur.

Pour plus d'informations, reportez-vous à l'adresse : <http://www.oracle.com/goto/X4-2B/docs>.

Options d'installation du système d'exploitation (SE)

Vous pouvez choisir d'installer un système d'exploitation sur un seul serveur ou sur plusieurs serveurs. Ce document porte sur l'installation d'un système d'exploitation sur *un seul serveur*. Le tableau suivant fournit des informations sur ces deux options d'installation.

Option	Description
Plusieurs serveurs	Reportez-vous à la page Web Enterprise Manager à l'adresse : http://www.oracle.com/technetwork/oem/ops-center/index.html
Serveur unique	Installation d'un système d'exploitation sur un seul serveur à l'aide de l'une des méthodes suivantes : <ul style="list-style-type: none">▪ En local : l'installation du SE est effectuée localement sur le serveur. Cette option est pratique si vous venez de terminer l'installation physique du serveur dans le rack. Vous pouvez utiliser Oracle System Assistant ou réaliser l'installation manuellement. Du matériel supplémentaire est requis.▪ A distance : l'installation du SE est effectuée à partir d'un emplacement distant. Cette option accède à Oracle System Assistant ou procède à une installation manuelle du SE par le biais de l'application Oracle Integrated Lights Out Manager (ILOM) Remote Console. <p>Remarque – Utilisez Oracle System Assistant pour des installations du système d'exploitation en local ou à distance sur un seul serveur.</p>

Pour plus d'informations sur Oracle System Assistant et sur les méthodes d'installation d'un SE sur un serveur unique, reportez-vous aux sections :

- “Méthodes d'installation sur un seul serveur” à la page 11
- “Oracle System Assistant” à la page 12

Méthodes d'installation sur un seul serveur

Sélectionnez la méthode pour fournir le média d'installation Windows. Consultez les informations suivantes pour déterminer l'installation locale ou distante du SE qui répond le mieux à vos besoins.

Méthode de distribution du média	Conditions
<p>Installation assistée du SE en local – Cette option utilise Oracle System Assistant.</p>	<ul style="list-style-type: none"> ■ Ecran ■ Clavier et souris USB ■ Lecteur CD/DVD USB ■ Média de distribution Windows <p>Pour plus d'informations, reportez-vous à la section “Installation assistée du SE” à la page 11.</p>
<p>Installation assistée du SE à distance – Cette option utilise Oracle System Assistant.</p>	<ul style="list-style-type: none"> ■ Oracle ILOM Remote Console, application ■ Lecteur de CD/DVD ou fichier d'image ISO redirigé ■ Média de distribution Windows <p>Pour plus d'informations, reportez-vous à la section “Installation assistée du SE” à la page 11.</p>
<p>Installation manuelle du SE en local à l'aide d'un lecteur de CD/DVD – Cette option utilise un lecteur CD/DVD connecté au serveur.</p>	<ul style="list-style-type: none"> ■ Ecran ■ Clavier et souris USB ■ Lecteur CD/DVD USB ■ Média de distribution Windows <p>Pour plus d'informations, reportez-vous à la section “Installation manuelle du système d'exploitation” à la page 12.</p>
<p>Installation manuelle du SE à distance à l'aide d'un lecteur de CD/DVD ou d'une image ISO de CD/DVD – Cette option utilise un lecteur de CD/DVD physique redirigé sur un système distant qui exécute l'application Oracle ILOM Remote Console.</p>	<ul style="list-style-type: none"> ■ Système distant avec un navigateur ■ Lecteur de CD/DVD ou image ISO ■ Média de distribution Windows ■ Accès réseau au port de gestion de serveur <p>Pour plus d'informations, reportez-vous à la section “Installation manuelle du système d'exploitation” à la page 12.</p>
<p>Installation réseau PXE – Utilise une image WIM (Windows Imaging Format) personnalisée sur un serveur WDS (Windows Deployment Services, Services de déploiement Windows).</p>	<p>Un serveur exécutant WDS et une image WIM personnalisée pour le serveur. Reportez-vous à la section “Installation du système d'exploitation par le biais des services de déploiement Windows” à la page 12.</p>

Installation assistée du SE

Il s'agit de la méthode la plus simple pour l'installation d'un SE pris en charge sur le serveur. Cette méthode implique l'utilisation d'Oracle System Assistant. Vous fournissez le média

d'installation du SE Windows par le biais d'un lecteur de CD/DVD ou d'une image CD/DVD locaux ou distants et l'application lance la procédure d'installation. Oracle System Assistant doit être installé sur le serveur.

Pour plus d'informations sur Oracle System Assistant, reportez-vous au [Guide d'administration des serveurs Oracle de série X4 \(http://www.oracle.com/goto/x86AdminDiag/docs\)](http://www.oracle.com/goto/x86AdminDiag/docs).

Installation manuelle du système d'exploitation

Dans le cadre de cette méthode, vous n'utilisez pas Oracle System Assistant pour installer un SE. Au lieu de cela, vous fournissez le média d'installation de Windows par le biais d'un lecteur de CD/DVD, d'un lecteur USB ou d'une image de CD/DVD locaux ou distants. Vous devez également fournir les lecteurs et outils nécessaires. Les outils et lecteurs pour le serveur sont disponibles sur le site My Oracle Support en tant que packages spécifiques au système d'exploitation et au serveur. Pour installer le SE, utilisez l'assistant d'installation du média de distribution.

Installation du système d'exploitation par le biais des services de déploiement Windows

Vous pouvez installer Windows à partir d'un environnement de serveur de déploiement. Les utilisateurs avancés peuvent créer une image d'installation Windows personnalisée (WIM) pour le serveur sur un serveur de Services de déploiement Windows (WDS). Une fois le fichier image d'installation créé, vous pouvez initialiser le serveur à partir de sa carte réseau et sélectionner l'image à partir du système WDS pour un déploiement.

Pour plus d'informations sur les Services de déploiement Windows (WDS), reportez-vous à l'adresse :

<http://msdn.microsoft.com/en-us/library/aa967394.aspx>

Informations connexes

- “Oracle System Assistant” à la page 12

Oracle System Assistant

Oracle System Assistant est fourni sur un périphérique de stockage USB intégré au système et faisant partie intégrante de votre serveur. Il est prêt à l'emploi dès que vous appliquez le mode veille. Ce périphérique de stockage intégré inclut tout ce dont vous avez besoin pour commencer à utiliser le serveur avec le système d'exploitation et le matériel pris en charge de votre choix. Vous fournissez le média d'installation du système d'exploitation et Oracle System Assistant fournit tout le reste. Les composants d'Oracle System Assistant incluent :

- L'accès via une interface utilisateur aux tâches de provisioning de mise en route et de maintenance (y compris la tâche Install OS)

- Les pilotes et outils du système d'exploitation
- Le microprogramme spécifique au serveur
- Hardware Management Pack
- La documentation relative au serveur

Pour plus d'informations sur Oracle System Assistant, reportez-vous aux rubriques suivantes :

- “Tâche d'installation de système d'exploitation d'Oracle System Assistant” à la page 13
- “Obtention d'Oracle System Assistant” à la page 13

Tâche d'installation de système d'exploitation d'Oracle System Assistant

La tâche d'installation de système d'exploitation Install OS d'Oracle System Assistant permet d'effectuer l'installation assistée d'un système d'exploitation pris en charge. Vous fournissez le média d'installation du SE et Oracle System Assistant lance le processus d'installation.

L'installation assistée du système d'exploitation est disponible pour tous les systèmes d'exploitation Windows pris en charge. Lorsqu'un système d'exploitation est installé, vous pouvez utiliser Oracle System Assistant pour mettre à jour les pilotes du système d'exploitation ainsi que tous ses composants (microprogramme, outils, pilotes et autres logiciels associés).

Informations connexes

- “Obtention d'Oracle System Assistant” à la page 13

Obtention d'Oracle System Assistant

Dans la plupart des cas, Oracle System Assistant est déjà installé sur le serveur.

- S'il est déjà installé et que vous souhaitez disposer de la dernière version, mettez à jour Oracle System Assistant par le biais de la tâche Get Updates.
- Si le serveur prend en charge Oracle System Assistant, et qu'il n'est pas installé, contactez votre représentant Oracle.

Informations connexes

- [Guide d'administration des serveurs Oracle de série X4 \(http://www.oracle.com/goto/x86AdminDiag/docs\)](http://www.oracle.com/goto/x86AdminDiag/docs)

Préparation à l'installation du système d'exploitation

Avant d'installer le système d'exploitation, vous devez configurer la méthode d'installation. Cette section décrit les étapes de préparation à l'installation du système d'exploitation. Aidez-vous pour cela du tableau des tâches suivant.

Etape	Description	Liens
1	Vous devez avoir préalablement consulté le tableau des tâches d'installation du système d'exploitation.	“A propos de l'installation du système d'exploitation Windows” à la page 9
2	Configurez l'installation en fonction de la méthode d'installation sélectionnée.	<ul style="list-style-type: none">■ Pour une installation locale : “Configuration d'une installation locale” à la page 15■ Pour une installation à distance : “Configuration d'une installation à distance” à la page 16
3	Préparez le BIOS en chargeant les valeurs par défaut optimales, puis en sélectionnant un mode BIOS.	“Configuration du BIOS” à la page 20
4	Une fois les procédures de préparation terminées, installez le système d'exploitation.	“Installation du système d'exploitation Windows” à la page 23

Configuration de la méthode d'installation

- [“Configuration d'une installation locale” à la page 15](#)
- [“Configuration d'une installation à distance” à la page 16](#)

▼ Configuration d'une installation locale

L'installation en local du système d'exploitation s'effectue sur le serveur. La procédure recommandée pour la méthode d'installation locale consiste à utiliser la tâche Install OS d'Oracle System Assistant. Suivez cette procédure pour configurer une installation en local assistée par Oracle System Assistant ou une installation en local manuelle (non assistée).

Remarque – Pour une installation locale du système d'exploitation, vous aurez besoin de matériel supplémentaire, ainsi que d'un accès Web pour le serveur (recommandé).

Avant de commencer

- Vous devez avoir préalablement effectué l'installation du serveur, comme décrit dans le *Guide d'installation du serveur Sun Blade X4-2B*.
- Vous avez besoin des éléments suivants :
 - Moniteur vidéo équipé d'un connecteur 15 broches (DB-15)
 - Clavier et souris USB
 - Lecteur USB (lecteur CD/DVD ou clé USB)
 - Câble de dongle multiport
- Nous vous recommandons de disposer d'un accès Web pour le serveur, afin de vérifier que ce dernier est à jour.

- 1 Assurez-vous que le serveur est en mode veille.
- 2 Connectez le dongle multiport au port de connecteur universel (UCP) situé à l'avant du module serveur.
- 3 Connectez le moniteur vidéo au connecteur vidéo sur le dongle multiport.
- 4 Connectez le clavier et la souris à l'un des connecteurs USB à l'avant du serveur (ou à l'un des connecteurs USB du dongle multiport).
- 5 Connectez le lecteur de CD/DVD à l'autre connecteur USB à l'avant du serveur (ou à l'un des connecteurs USB du dongle multiport).

Étapes suivantes [“Configuration du BIOS” à la page 20](#)

▼ Configuration d'une installation à distance

L'installation à distance du système d'exploitation s'effectue à l'aide de l'application Oracle ILOM Remote Console et d'un lecteur de CD/DVD redirigé ou d'une image ISO de CD. La procédure recommandée pour une installation à distance consiste à utiliser la tâche Install OS assistée d'Oracle System Assistant. Suivez cette procédure pour configurer une installation à distance assistée par Oracle System Assistant ou une installation à distance manuelle (non assistée).

Remarque – L'utilisation des options CD-ROM ou CD-ROM Image pour l'installation du système d'exploitation augmente *sensiblement* la durée de l'installation, étant donné que l'accès au contenu du CD-ROM s'effectue via le réseau. La durée de l'installation dépend alors de la connectivité et du trafic du réseau. Cette méthode d'installation comporte également un risque plus élevé de problèmes à cause des erreurs réseau transitoires.

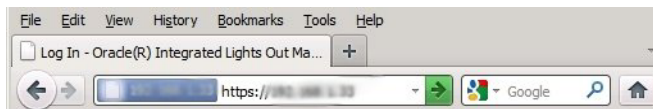
Avant de commencer

Vérifiez que les conditions suivantes sont remplies :

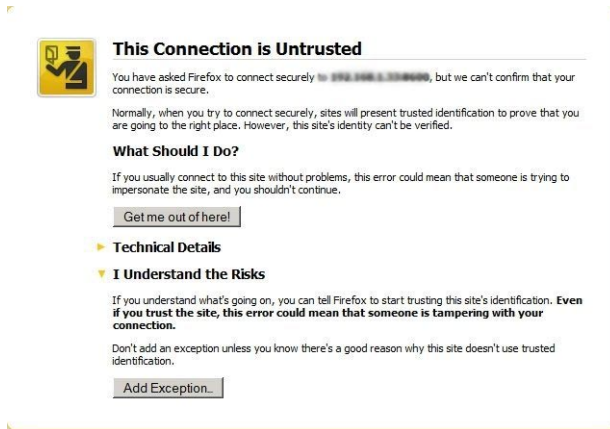
- Vous devez avoir préalablement effectué l'installation du serveur, comme décrit dans le *Guide d'installation du serveur Sun Blade X4-2B*.
- Le système Oracle ILOM Remote Console s'exécute sur Solaris, Linux ou Windows.
- Le système Oracle ILOM Remote Console est connecté à un réseau ayant accès au port de gestion Ethernet du serveur Sun.
- Java Runtime Environment (JRE) version 1.5 est installé.
- Si le système Oracle ILOM Remote Console exécute Solaris, la gestion de volume doit être désactivée afin qu'Oracle ILOM Remote Console puisse accéder au lecteur de CD/DVD-ROM.
- Si le système Oracle ILOM Remote Console exécute Windows, désactivez l'option Sécurité renforcée d'Internet Explorer.
- Le processeur de service (SP) a été configuré conformément aux instructions de la documentation Oracle ILOM de votre serveur.
- Vous disposez de l'adresse IP du processeur de service pour accéder à Oracle ILOM.
- Il est indispensable de disposer d'un accès Web afin de vérifier que le serveur est à jour.

Remarque – Certaines captures d'écran s'affichant tout au long de cette procédure peuvent différer des écrans que vous voyez.

- 1 **Pour accéder à Oracle ILOM, saisissez l'adresse IP du processeur de service dans un navigateur du système Oracle ILOM Remote Console.**



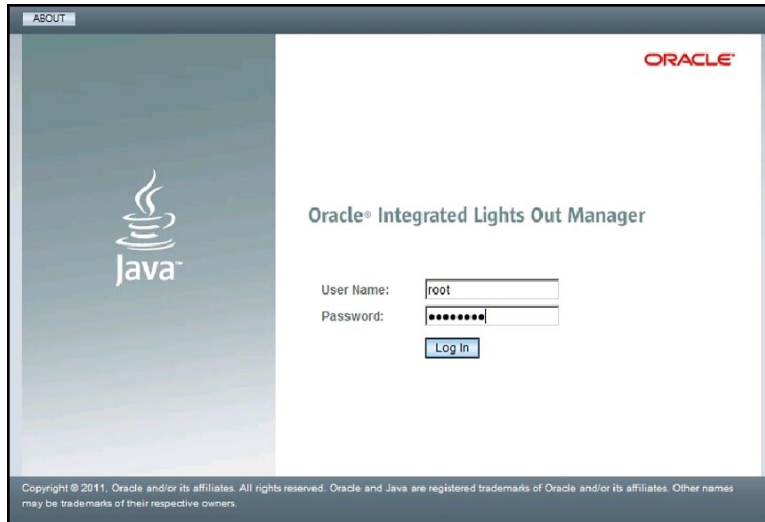
La boîte de dialogue Security Alert s'affiche.



2 Cliquez sur le lien I Understand the Risks.

3 Cliquez sur Add Exception.

L'écran de connexion d'Oracle ILOM s'affiche.



- 4 **Connectez-vous à Oracle ILOM en tant qu'utilisateur disposant des privilèges d'administration.**
L'écran Oracle ILOM System Summary s'affiche.

System Information

- Summary
- Processors
- Memory
- Power
- Cooling
- Storage
- Networking
- I/O Modules
- PCI Devices
- Firmware
- Open Problems
- Remote Control
- Host Management
 - Power Control
 - Diagnostics
 - Host Control
- System Management
- Power Management
- ILOM Administration
 - Identification
 - Logs
 - Management Access
 - User Management
 - Connectivity
 - Configuration Management
 - Notifications
 - Date and Time
 - Maintenance

Summary

View system summary information. You may also change power state and view system status and fault information.

General Information	
Model	--
Serial Number	--
System Type	--
System Identifier	--
System Firmware Version	--
Primary Operating System	--
Host Primary MAC Address	--
Blade Slot	--
ILOM Address	--
ILOM MAC Address	--

Actions	
Power State	<input checked="" type="checkbox"/> ON <input type="button" value="Turn Off"/>
Locator Indicator	<input checked="" type="checkbox"/> OFF <input type="button" value="Turn On"/>
Oracle System Assistant Version:	<input type="button" value="Launch"/>
System Firmware Update	<input type="button" value="Update"/>
Remote Console	<input type="button" value="Launch"/>

Status

Overall Status: ✖ Service Required Total Problem Count: 2

Subsystem	Status	Details	Inventory
Processors	<input checked="" type="checkbox"/> OK	Processor Architecture: x86 64-bit Processor Summary: 2 Intel Xeon Processor E5 Series	Processors (Installed / Maximum): 2 / 2
Memory	<input checked="" type="checkbox"/> OK	Installed RAM Size: 96 GB	DIMMs (Installed / Maximum): 24 / 24
Power	<input checked="" type="checkbox"/> OK	Permitted Power Consumption: 403 watts Actual Power Consumption: 69 watts	PSUs (Installed / Maximum): 2 / 2
Cooling	<input checked="" type="checkbox"/> OK	Inlet Air Temperature: 22 °C Exhaust Air Temperature: 29 °C	Fans (Installed / Maximum): 12 / 12

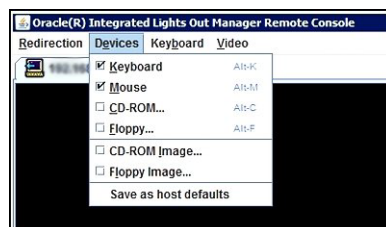
- 5 **Cliquez sur le bouton Launch de Remote Console.**

La boîte de dialogue du fichier jnlpgenerator.jnlp s'affiche.



- 6 **Cliquez sur Open.**

L'écran Oracle ILOM Remote Console s'affiche.



- 7 **Dans le menu Devices, sélectionnez un élément de CD en fonction de la méthode de distribution que vous avez choisie.**

- **CD-ROM Remote.** Sélectionnez CD-ROM pour rediriger le serveur vers le contenu du CD/DVD du système d'exploitation présent dans le lecteur CD/DVD-ROM associé au système Oracle ILOM Remote Console.
- **CD-ROM Image.** Sélectionnez CD-ROM Image pour rediriger le serveur vers le fichier d'image ISO du système d'exploitation situé sur le système Oracle ILOM Remote Console.

Étapes suivantes [“Configuration du BIOS” à la page 20](#)

Configuration du BIOS

Avant d'installer le système d'exploitation, assurez-vous que les paramètres du BIOS sont configurés de façon à prendre en charge le type d'installation envisagée. La section suivante fournit des instructions spécifiques sur la configuration du BIOS pour la prise en charge de l'installation :

- [“Chargement des paramètres par défaut optimaux du BIOS” à la page 20](#)
- [“Définition du mode BIOS” à la page 21](#)

▼ **Chargement des paramètres par défaut optimaux du BIOS**



Attention – Cette procédure rétablit les valeurs par défaut des paramètres du BIOS et supprime tous les paramètres préalablement personnalisés. Vous pouvez sauvegarder les paramètres du BIOS à l'aide d'Oracle ILOM, Oracle Hardware Management Pack ou Oracle System Assistant.

L'utilitaire de configuration du BIOS contient une option de chargement des paramètres optimaux du BIOS correspondant au serveur, comme fournie en standard. Suivez cette procédure sur un serveur nouvellement installé et vérifiez que le BIOS est paramétré selon les valeurs par défaut optimales.

Avant de commencer

- Le serveur est équipé d'une unité de stockage correctement installée.
- Une connexion depuis la console est établie avec le serveur.

1 Mettez le serveur sous tension.

Les messages POST apparaissent sur la console.

2 Prenez connaissance des messages et lorsque l'invite s'affiche, appuyez sur F2 pour accéder à l'utilitaire de configuration du BIOS.

L'écran principal de l'utilitaire de configuration du BIOS s'affiche.

- 3 Pour vous assurer que les valeurs par défaut définies en usine sont définies, appuyez sur F9.
- 4 Pour enregistrer les modifications et quitter l'utilitaire de configuration du BIOS, appuyez sur F10.
- 5 Réinitialisez le serveur.

Étapes suivantes [“Définition du mode BIOS” à la page 21](#)

▼ Définition du mode BIOS

Le microprogramme du BIOS prend en charge les modes BIOS Legacy et Unified Extensible Firmware Interface (UEFI). Toutes les versions de Windows prises en charge pour le mode d'initialisation UEFI du serveur Sun Blade X4-2B. Vous pouvez définir le BIOS soit sur le mode Legacy, soit sur le mode UEFI avant de procéder à l'installation du SE. Le paramètre par défaut est Legacy.

- 1 **Mettez le serveur sous tension.**
Les messages POST apparaissent sur la console.
- 2 **Prenez connaissance des messages et lorsque l'invite s'affiche, appuyez sur F2 pour accéder à l'utilitaire de configuration du BIOS.**
L'écran principal de l'utilitaire de configuration du BIOS s'affiche.
- 3 **Dans l'utilitaire de configuration du BIOS, utilisez les touches fléchées gauche et droite pour accéder à l'écran d'initialisation du BIOS.**
L'écran du menu Boot s'affiche.
- 4 **A l'aide de la flèche vers le bas, sélectionnez le champ UEFI/BIOS Boot Mode.**
- 5 **Appuyez sur Entrée puis, à l'aide des touches fléchées vers le haut ou vers le bas, sélectionnez l'option Legacy BIOS.**
- 6 **Pour enregistrer les modifications et quitter l'utilitaire de configuration du BIOS, appuyez sur F10.**
- 7 **Réinitialisez le serveur.**

Étapes suivantes [“Installation du système d'exploitation Windows” à la page 23](#)

Installation du système d'exploitation Windows

Cette section décrit le processus d'installation du système d'exploitation (SE). Aidez-vous pour cela du tableau des tâches suivant.

Etape	Description	Liens
1	Vous devez avoir préalablement réalisé les tâches répertoriées dans le tableau Préparation à l'installation du système d'exploitation.	“Préparation à l'installation du système d'exploitation” à la page 15
2	Installez Windows à l'aide de la méthode sélectionnée.	<ul style="list-style-type: none">■ “Installation de Windows (Oracle System Assistant)” à la page 23■ “Installation de Windows Server 2008 R2 et de Windows Server 2008 SP2 (manuellement)” à la page 26■ “Installation de Windows Server 2012 (manuellement)” à la page 31■ “Installation de Windows Server (PXE)” à la page 37
3	Mettez à jour les outils système de serveur, les pilotes et les logiciels supplémentaires.	“Installation des outils système du serveur et mise à jour des pilotes” à la page 38

▼ Installation de Windows (Oracle System Assistant)

La tâche d'installation de système d'exploitation Install OS d'Oracle System Assistant constitue la méthode la plus simple pour l'installation d'un SE pris en charge sur le serveur Sun Blade X4-2B.

Pour plus d'informations sur Oracle System Assistant, reportez-vous au [Guide d'administration des serveurs Oracle de série X4](#) (<http://www.oracle.com/goto/x86AdminDiag/docs>).

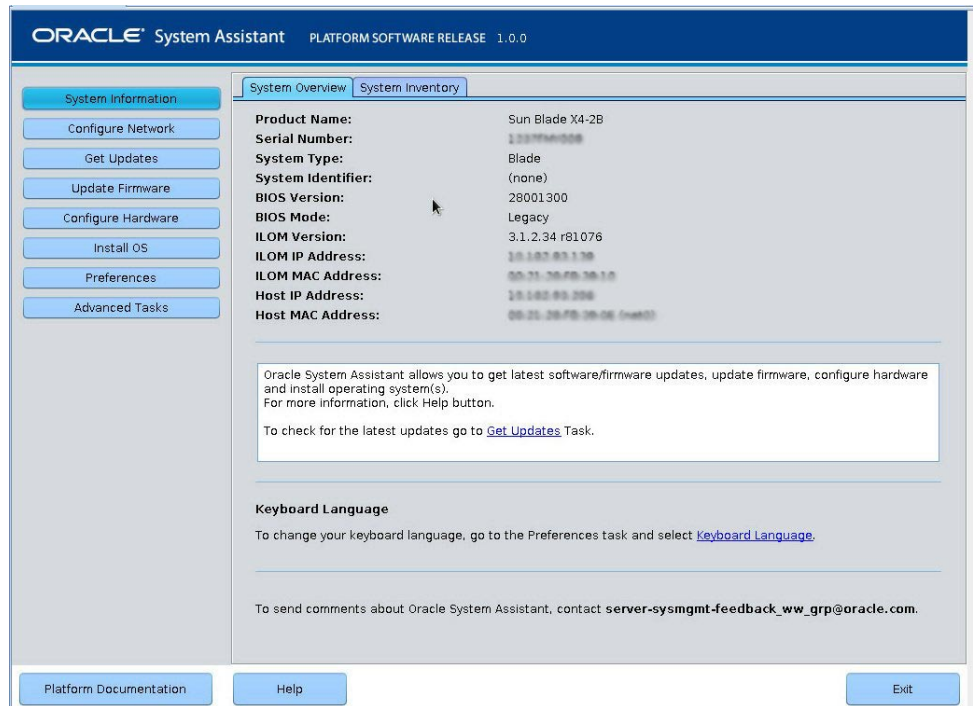
Avant de commencer

- Consultez le tableau des tâches d'installation du SE. Reportez-vous à la section [“Installation du système d'exploitation Windows”](#) à la page 23.

- Si vous souhaitez configurer votre disque d'amorçage pour RAID 1 (miroir) en utilisant l'utilitaire de configuration du contrôleur RAID intégré LSI Logic, appuyez sur Ctrl+H (ou Ctrl+C à partir de la ligne de commande pendant la séquence POST du serveur). Vous devez configurer RAID pour le disque d'amorçage *avant* d'installer le système d'exploitation Windows. Pour plus de détails, reportez-vous au [Guide d'installation du serveur Sun Blade X4-2B](#).
 - Obtenez le média de distribution d'installation du SE Windows.
 - Dans le cadre d'une installation en local, assurez-vous de disposer du média d'installation de Microsoft Windows pour pouvoir l'insérer dans le lecteur de CD/DVD-ROM physique connecté.
 - Pour une installation à distance :
 - Insérez le média d'installation de Microsoft Windows dans le lecteur de CD/DVD-ROM du système. Vérifiez que l'option CD-ROM est sélectionnée dans le menu Device.
 - Si vous utilisez l'image Windows, assurez-vous que l'image ISO est accessible. Vérifiez que l'option CD-ROM Image est sélectionnée dans le menu Device.
- 1 Assurez-vous que le serveur est en mode veille.
 - 2 Initialisez le serveur et regardez le moniteur vidéo ou l'écran Remote Console. Lorsque vous y êtes invité, appuyez sur la touche F9 pour lancer Oracle System Assistant.



- 3** Quand l'invite apparaît, appuyez sur la touche F9.
L'écran principal System Overview d'Oracle System Assistant s'affiche.



- 4** Pour mettre à jour Oracle System Assistant, cliquez sur Get Updates.
- 5** Pour rechercher une nouvelle version logicielle, cliquez sur le bouton Check for Updates.
Si une mise à jour est disponible, le fichier README correspondant s'affiche.
- 6** Pour obtenir la mise à jour, cliquez sur le bouton Download and Apply Updates.
L'écran de connexion Get Updates s'affiche.
- 7** Indiquez vos informations d'identification MOS.
- 8** Saisissez vos nom d'utilisateur et mot de passe MOS.
Le serveur télécharge les mises à jour puis affiche un message contextuel vous demandant de réinitialiser le serveur.
- 9** Sélectionnez OK.
Le serveur est réinitialisé et redémarre Oracle System Assistant.

- 10 **Cliquez sur le bouton Install OS.**
L'écran Install OS s'affiche.
- 11 **Pour garantir que vous installez une version du SE prise en charge, consultez la liste dans la fenêtre View supported operating systems.**
- 12 **Dans la partie de l'écran Select your media location, indiquez l'emplacement du média de distribution du SE.**
Les options sont CD/DVD ou lecteur virtuel.
- 13 **Suivez les invites jusqu'à la fin de l'installation.**
Le serveur redémarre une ou plusieurs fois durant le processus d'installation.

Étapes suivantes [“Installation des outils système du serveur et mise à jour des pilotes” à la page 38](#)

▼ **Installation de Windows Server 2008 R2 et de Windows Server 2008 SP2 (manuellement)**

Cette section décrit la procédure à suivre pour installer le SE sans utiliser Oracle System Assistant. Le système d'exploitation peut être installé à l'aide d'une méthode en local ou à distance.



Attention – Perte de données. L'installation du système d'exploitation formate le disque d'amorçage, ce qui a pour effet d'effacer toutes les données contenues sur le disque, y compris tout SE préinstallé.

Avant de commencer

- Configurez le serveur pour l'installation du SE pour laquelle vous avez opté (en local ou à distance). Reportez-vous à la section [“Configuration d'une installation locale” à la page 15](#) ou à la section [“Configuration d'une installation à distance” à la page 16](#).
- Si nécessaire, préparez un volume sur les disques durs du serveur et définissez le périphérique d'initialisation. Reportez-vous au [Guide d'installation du serveur Sun Blade X4-2B](#).
- Obtenez le média de distribution d'installation du SE Windows.
- Pour une installation en local : à l'invite, insérez le média d'installation de Microsoft Windows Server 2008 R2 dans le lecteur de CD/DVD-ROM physique connecté.
- Pour une installation à distance : insérez le média d'installation de Windows Server dans le lecteur de CD/DVD-ROM du système Oracle ILOM Remote Console. Vérifiez que l'option CD-ROM est sélectionnée dans le menu Device.

- Si vous utilisez une image Windows : assurez-vous que l'image ISO d'installation de Windows Server est accessible depuis le système distant. Vérifiez que l'option CD-ROM Image est sélectionnée dans le menu Device.

1 Arrêtez et redémarrez le serveur.

Si vous utilisez la méthode Windows distant ou Image Windows, cette opération est possible via Oracle ILOM.

La procédure de POST du BIOS démarre.

2 Surveillez l'affichage du menu BIOS à l'écran.

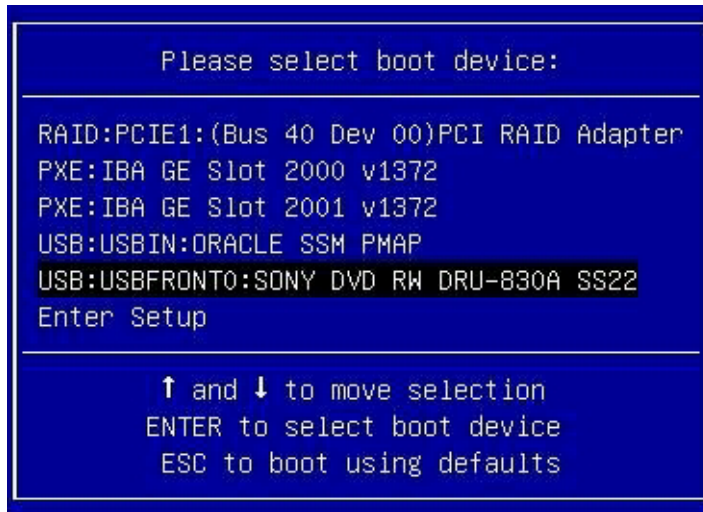
Remarque – Les messages POST du BIOS, y compris la liste des options du menu BIOS, peuvent défiler très rapidement. Si vous ratez les messages, arrêtez et redémarrez le serveur et maintenez enfoncée la touche F8 pendant l'initialisation jusqu'à ce que le menu BBS Popup s'affiche.



3 Lorsque la liste des options du menu BIOS s'affiche, appuyez sur F8 pour accéder au menu BBS Popup.

Une fois la procédure de POST du BIOS effectuée, le menu BBS Popup s'affiche. Le menu BBS Popup vous permet de sélectionner un périphérique d'initialisation.

Exemple d'écran de menu BBS Popup :



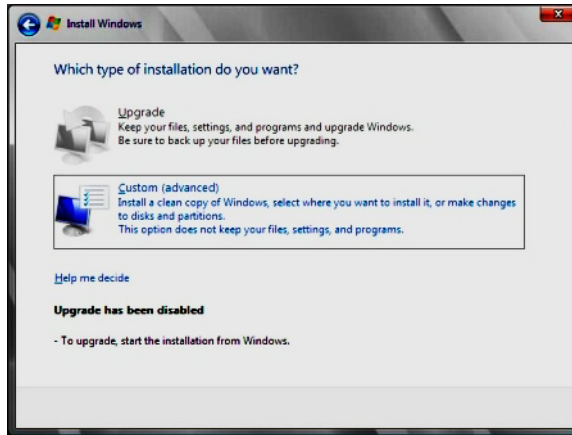
- 4 Si vous avez sélectionné la méthode d'installation de Windows en local, insérez le DVD de Windows dans le lecteur de DVD connecté.
- 5 Effectuez l'une des opérations suivantes :
 - Si vous suivez la méthode Windows locale, sélectionnez CD/DVD dans le menu Boot Device et appuyez sur Entrée.
 - Si vous utilisez la méthode Windows à distance ou Image Windows, sélectionnez CD/DVD virtuel dans le menu Boot Device et appuyez sur Entrée.

Remarque – Assurez-vous que l'entrée d'initialisation du périphérique USB d'Oracle System Assistant se trouve sous le disque dur sur lequel vous souhaitez installer le système d'exploitation.

Lorsque l'invite Press any key to boot from CD s'affiche, appuyez rapidement sur n'importe quelle touche de votre clavier.

L'assistant d'installation de Windows démarre.

- 6 Continuez avec l'assistant d'installation jusqu'à ce que la page Installation Type apparaisse, puis cliquez sur Custom (advanced).

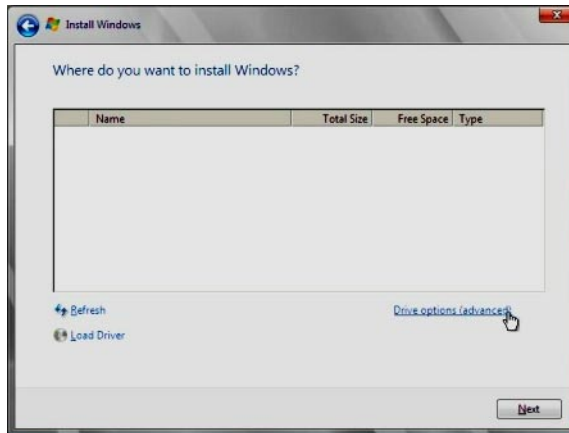


- 7 Sur l'écran Where do you want to Install Windows :

- Pour ajouter un pilote de stockage de masse pour Windows Server 2008 SP2, cliquez sur Load Driver, puis allez à l'emplacement du pilote de périphérique de stockage de masse (CD/DVD ou lecteur flash USB). Sélectionnez le fichier d'informations sur les pilotes (.inf).

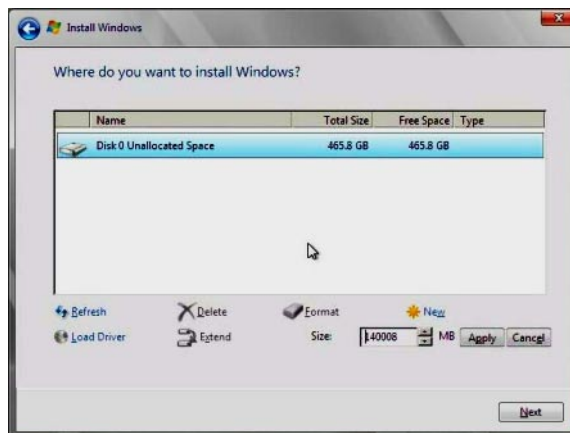
Remarque – Pour Windows Server 2008 SP2, le pilote doit être accessible via un lecteur de CD/DVD connecté ou le lecteur flash USB d'Oracle System Assistant. Si le pilote n'est pas accessible, le disque n'est pas visible, comme illustré ci-dessous.

- Pour sélectionner les paramètres de partition par défaut de Windows, cliquez sur Next. Passez à l'étape 9.
- Pour remplacer les paramètres de partition par défaut de Windows, cliquez sur Driver Options (advanced) afin de passer à l'étape suivante.



Attention – Perte de données. Le formatage ou le repartitionnement d'une partition existante détruit toutes les données de cette partition.

- 8 Sur l'écran Advanced Drive Options :
 - a. Cliquez sur Delete pour supprimer la partition existante.
 - b. Cliquez sur New pour créer la nouvelle partition.
 - c. Modifiez les paramètres de taille, si nécessaire, puis cliquez sur Apply.
 - d. Cliquez sur Suivant.



L'installation de Windows démarre. Pendant le processus d'installation, le serveur est réinitialisé plusieurs fois.

Au terme du processus d'installation, Windows démarre et vous invite à changer le mot de passe utilisateur.

9 Cliquez sur OK, puis assignez le mot de passe administrateur.

Remarque – Le mot de passe doit comporter 8 caractères, dont un numéro et un caractère majuscule. Pour en savoir plus, cliquez sur le lien [Accessibility](#) sur l'écran de création de compte.

Une fois le mot de passe assigné au compte administrateur, le bureau Windows Server 2008 R2 s'affiche.

Étapes suivantes [“Installation des outils système du serveur et mise à jour des pilotes”](#) à la page 38.

▼ Installation de Windows Server 2012 (manuellement)

Cette section décrit la procédure à suivre pour installer le SE sans utiliser Oracle System Assistant. Le système d'exploitation peut être installé à l'aide d'une méthode en local ou à distance.



Attention – Perte de données. L'installation du système d'exploitation formate le disque d'amorçage, ce qui a pour effet d'effacer toutes les données contenues sur le disque, y compris tout SE préinstallé.

Avant de commencer

- Configurez le serveur pour l'installation du SE pour laquelle vous avez opté (en local ou à distance). Reportez-vous à la section [“Configuration d'une installation locale”](#) à la page 15 ou à la section [“Configuration d'une installation à distance”](#) à la page 16.
- Si nécessaire, préparez un volume sur les disques durs du serveur et définissez le périphérique d'initialisation. Reportez-vous au [Guide d'installation du serveur Sun Blade X4-2B](#).
- Obtenez le média de distribution d'installation du SE Windows.
- Pour une installation en local : à l'invite, insérez le média d'installation de Microsoft Windows Server 2012 dans le lecteur de CD/DVD-ROM physique connecté.
- Pour une installation à distance : insérez le média d'installation de Windows Server dans le lecteur de CD/DVD-ROM du système Oracle ILOM Remote Console. Vérifiez que l'option CD-ROM est sélectionnée dans le menu Device.
- Si vous utilisez une image Windows : assurez-vous que l'image ISO d'installation de Windows Server est accessible depuis le système distant. Vérifiez que l'option CD-ROM Image est sélectionnée dans le menu Device.

1 Arrêtez et redémarrez le serveur.

Si vous utilisez la méthode Windows distant ou Image Windows, cette opération est possible via Oracle ILOM.

La procédure de POST du BIOS démarre.

2 Surveillez l'affichage du menu BIOS à l'écran.

Remarque – Les messages POST du BIOS, y compris la liste des options du menu BIOS, peuvent défiler très rapidement. Si vous ratez les messages, arrêtez et redémarrez le serveur et maintenez enfoncée la touche F8 pendant l'initialisation jusqu'à ce que le menu BBS Popup s'affiche.



3 Lorsque la liste des options du menu BIOS s'affiche, appuyez sur F8 pour accéder au menu BBS Popup.

Une fois la procédure de POST du BIOS effectuée, le menu BBS Popup s'affiche. Le menu BBS Popup vous permet de sélectionner un périphérique d'initialisation.

Exemple d'écran de menu BBS Popup :



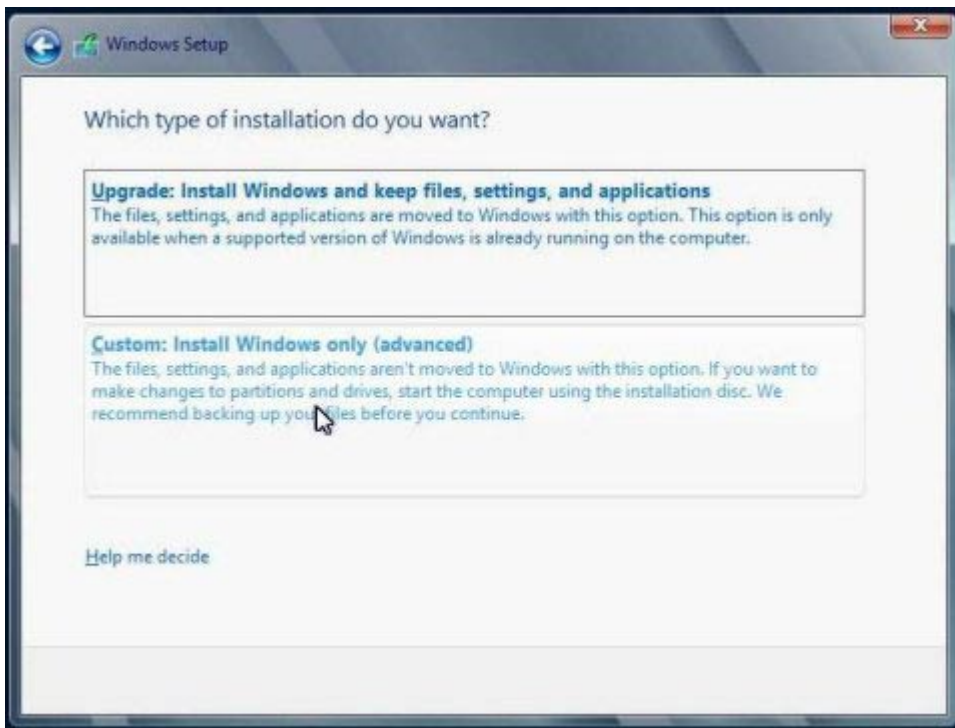
- 4 Si vous avez sélectionné la méthode d'installation de Windows en local, insérez le DVD de Windows dans le lecteur de DVD connecté.
- 5 Effectuez l'une des opérations suivantes :
 - Si vous suivez la méthode Windows locale, sélectionnez CD/DVD dans le menu Boot Device et appuyez sur Entrée.
 - Si vous utilisez la méthode Windows à distance ou Image Windows, sélectionnez CD/DVD virtuel dans le menu Boot Device et appuyez sur Entrée.

Remarque – Assurez-vous que l'entrée d'initialisation du périphérique USB d'Oracle System Assistant se trouve sous le disque dur sur lequel vous souhaitez installer le système d'exploitation.

Lorsque l'invite Press any key to boot from CD s'affiche, appuyez rapidement sur n'importe quelle touche de votre clavier.

L'assistant d'installation de Windows démarre.

- 6 Continuez avec l'assistant d'installation jusqu'à ce que la page Installation Type apparaisse, puis cliquez sur Custom (advanced).



- 7 Sur l'écran Where do you want to Install Windows :

- Pour ajouter un pilote de stockage de masse pour Windows Server 2012, cliquez sur Load Driver, puis allez à l'emplacement du pilote de périphérique de stockage de masse (CD/DVD ou lecteur flash USB). Sélectionnez le fichier d'informations sur les pilotes (.inf).

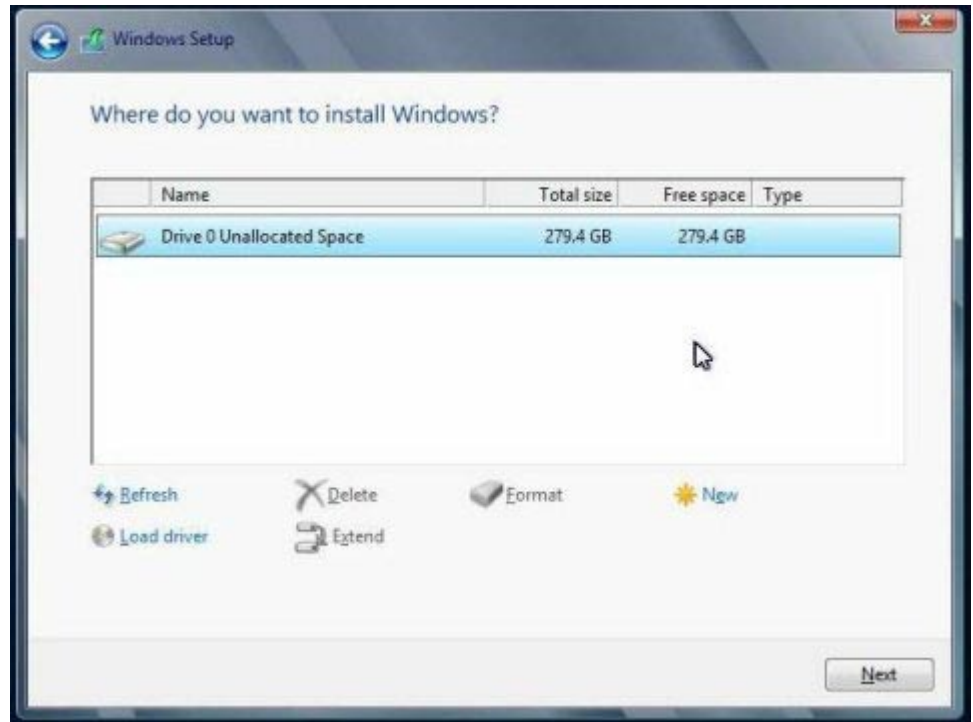
Remarque – Pour Windows Server 2012, le pilote doit être accessible via un lecteur de CD/DVD connecté ou le lecteur flash USB d'Oracle System Assistant. Si le pilote n'est pas accessible, le disque n'est pas visible, comme illustré ci-dessous.

- Pour sélectionner les paramètres de partition par défaut de Windows, cliquez sur Next. Passez à l'étape 9.
- Pour remplacer les paramètres de partition par défaut de Windows, cliquez sur Driver Options (advanced) afin de passer à l'étape suivante.



Attention – Perte de données. Le formatage ou le repartitionnement d'une partition existante détruit toutes les données de cette partition.

- 8 Sur l'écran Advanced Drive Options :
 - a. Cliquez sur Delete pour supprimer la partition existante.
 - b. Cliquez sur New pour créer la nouvelle partition.
 - c. Modifiez les paramètres de taille, si nécessaire, puis cliquez sur Apply.
 - d. Cliquez sur Suivant.

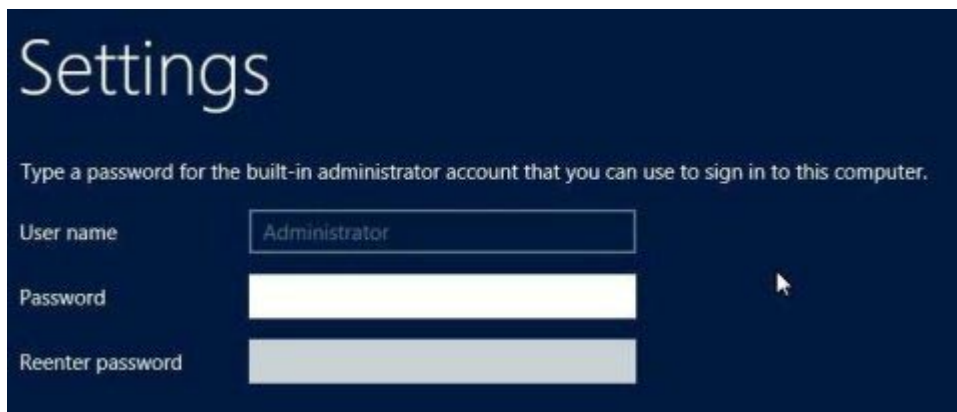


L'installation de Windows démarre. Pendant le processus d'installation, le serveur est réinitialisé plusieurs fois.



Au terme du processus d'installation, Windows démarre et vous invite à définir le mot de passe administrateur.

9 Assignez le mot de passe administrateur.



Remarque – Le mot de passe doit comporter 8 caractères, dont un numéro et un caractère majuscule. Pour en savoir plus, cliquez sur le lien [Accessibility](#) sur l'écran de création de compte.

Une fois le mot de passe assigné au compte administrateur, le bureau Windows Server 2012 s'affiche.

Voir aussi [“Installation des outils système du serveur et mise à jour des pilotes”](#) à la page 38.

▼ Installation de Windows Server (PXE)

La procédure suivante s'applique à Windows Server 2008 SP2, Windows Server 2008 R2 et Windows 2012.

Remarque – Les messages et invites de mise sous tension défilent rapidement et ne restent affichés qu'un court instant. Vous pouvez agrandir la taille de l'écran pour éliminer les barres de défilement.

Avant de commencer

Pour déployer Windows 2012 à l'aide de PXE, vous devez tout d'abord installer Windows Deployment Service (WDS) sur un serveur Windows 2012

1 Réinitialisez ou allumez le serveur, de l'une des manières suivantes :

- Dans l'interface Web d'Oracle ILOM, sélectionnez **Reset** dans l'onglet **Remote Power Control**.
- Sur le serveur local, appuyez sur le bouton **Marche/Arrêt** situé sur le panneau avant pendant environ 1 seconde pour mettre hors tension le serveur, puis appuyez de nouveau sur le bouton pour remettre le serveur sous tension.

2 Appuyez sur F8 pour spécifier un périphérique d'amorçage temporaire.

L'écran **Please Select Boot Device** apparaît.

3 Dans l'écran Please Select Boot Device, sélectionnez le périphérique d'initialisation d'installation PXE adéquat et appuyez sur Entrée.

Remarque – Ce périphérique est le port réseau physique utilisé pour communiquer avec le serveur d'installation réseau.

L'écran **Boot Agent** s'affiche.

4 Dans l'écran Boot Agent, appuyez sur F12 pour initialiser un service réseau.

5 Continuez l'installation réseau WDS normale de Windows Server.

Pour plus d'informations, consultez la documentation Microsoft des Services de déploiement Windows.

6 Lorsque l'installation est terminée, effectuez les tâches de post-installation nécessaires.

Étapes suivantes “Installation des outils système du serveur et mise à jour des pilotes” à la page 38

Installation des outils système du serveur et mise à jour des pilotes

Ces procédures décrivent comment installer les outils système du serveur et mettre à jour les pilotes du système à l'aide de l'application InstallPack qui est disponible avec le logiciel Oracle System Assistant et le package logiciel téléchargé spécifique au serveur :

- “Installation des outils système du serveur” à la page 38
- “Mise à jour des pilotes du système” à la page 40

▼ Installation des outils système du serveur

1 Effectuez l'une des opérations suivantes :

- Si Oracle System Assistant n'est *pas* installé sur le système :

a. Téléchargez le dernier package d'outils et de pilotes système du serveur sur le site My Oracle Support.

Pour plus d'informations, reportez-vous à la section “Obtention des mises à jour des logiciels et des microprogrammes du serveur” du manuel *Guide d'installation du serveur Sun Blade X4-2B*.

b. Décompressez le package d'outils et de pilotes téléchargé sur le serveur.

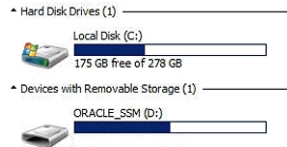
Les outils système du serveur se trouvent dans les répertoires suivants, où *version* représente la version du SE Windows installée :

- Windows Install Pack MSM : `Windows/version/Tools/LSI-MSM`
- NIC Teaming for Windows : `Windows/version/Tools/Intel-NIC-PROSet`
- Oracle Hardware Management Pack :
`Windows/version/Tools/Hardware-Management-Pack`

- Si Oracle System Assistant est installé sur le système :

- a. A partir du système d'exploitation, ouvrez un explorateur de fichiers et accédez au lecteur USB d'Oracle System Assistant.

Celui-ci se nomme : ORACLE_SSM



- b. Double-cliquez sur le lecteur USB ORACLE_SSM.

Les outils système de serveur se trouvent dans les répertoires suivants :

- Windows Install Pack MSM : `Windows/version/Tools/LSI-MSM`
- NIC Teaming for Windows : `Windows/version/Tools/Intel-NIC-PROSet`
- Oracle Hardware Management Pack :
`Windows/version/Tools/Hardware-Management-Pack`

où *version* correspond à la version installée du SE Windows.

2 Pour installer les outils système du serveur :

- Pour Oracle Hardware Management Pack, reportez-vous à la documentation d'installation sur <http://www.oracle.com/pls/topic/lookup?ctx=ohmp>.
- Pour le Windows InstallPack de MSM et NIC Teaming for Windows, passez à l'étape suivante.

3 Accédez au dossier installer :

`drive:\ORACLE_SSM\Windows\version\installer.`

où *version* correspond à la version installée du SE Windows.

4 Double-cliquez sur le fichier InstallPack.hta.

L'application InstallPack s'affiche.

5 Pour installer les outils système du serveur, assurez-vous que Custom est sélectionné puis cliquez sur Next.

Le paramètre Custom vous permet de sélectionner l'outil à installer.

6 Assurez-vous que l'option Supplemental software est sélectionnée.

Assurez-vous que l'option pour installer les pilotes spécifiques à la plateforme n'est *pas* sélectionnée.

Remarque – L'option Platform-specific drivers vous permet d'installer les pilotes de votre serveur. Ces pilotes sont installés pendant le processus d'installation du SE.

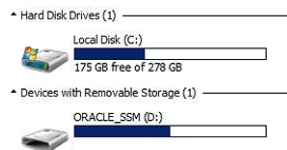
- 7 Cliquez sur **Next** et sélectionnez les outils à installer.
- 8 Cliquez sur **Next** puis poursuivez l'application **Install Pack** jusqu'à ce que le processus d'installation de l'outil soit terminé.

▼ Mise à jour des pilotes du système

Cette procédure décrit comment mettre à jour les pilotes du système du serveur à l'aide de l'application **Windows InstallPack** qui est disponible avec le logiciel **Oracle System Assistant** et le package logiciel téléchargé spécifique au serveur.

- 1 Effectuez l'une des opérations suivantes :
 - Si **Oracle System Assistant** est installé sur le système :
 - a. A partir du système d'exploitation, ouvrez un explorateur de fichiers et accédez au lecteur USB d'**Oracle System Assistant**.

Celui-ci se nomme : **ORACLE_SSM**



- b. Double-cliquez sur le lecteur USB **ORACLE_SSM**.

- Si **Oracle System Assistant** n'est *pas* installé sur le système :
 - a. Téléchargez le dernier package d'outils et de pilotes système du serveur sur le site **My Oracle Support**.

Pour plus d'informations, reportez-vous à la section "[Obtention des mises à jour des logiciels et des microprogrammes du serveur](#)" du manuel *Guide d'installation du serveur Sun Blade X4-2B*.
 - b. Décompressez le package d'outils et de pilotes téléchargé sur le serveur.

Les pilotes du système de serveur se trouvent dans le répertoire suivant :

Windows\version\Drivers

où *version* correspond à la version installée du SE Windows.

2 Accédez au dossier installer :

drive:\ORACLE_SSM\Windows*version*\installer.

où *version* correspond à la version installée du SE Windows.

3 Double-cliquez sur le fichier InstallPack.hta.

L'application InstallPack s'affiche.

4 Poursuivez avec l'application et sélectionnez l'option pour installer Platform-specific drivers.

Assurez-vous que l'option pour installer Supplemental software n'est *pas* sélectionnée.

Remarque – L'option Supplemental software vous permet d'installer les outils système du serveur.

5 Cliquez sur Next puis poursuivez l'application Install Pack jusqu'à ce que le processus d'installation de l'outil soit terminé.

Index

B

BIOS

- Chargement des paramètres par défaut optimaux
Windows, 20–21
- Mode Legacy, 21
- Mode UEFI, 21
- Modes d'initialisation, définition (Windows), 21

D

Définition

- Mode d'initialisation BIOS
Windows, 21

Document Notes de produit, Windows, 10

Documentation

- Obtention des dernières
Windows, 10

E

Enterprise Manager, 10

I

Installation

- Configuration à distance (Windows), 16–20
- Configuration locale (Windows), 15–16
- Installation assistée du système d'exploitation
(Windows), 23–26
- Méthode manuelle (Windows), 31–37

Installation (*Suite*)

- Méthode PXE (Windows), 37–38
- Outils et pilotes
Windows, 38
- Installation à distance, Configuration
(Windows), 16–20
- Installation assistée du SE, Windows, 11
- Installation assistée du système d'exploitation,
Windows, 23–26
- Installation du SE, Windows, 9–13
- Installation du SE Windows, Méthodes, 11
- Installation locale, Configuration (Windows), 15–16
- Installation manuelle
Windows, 26–31, 31–37
- Installation manuelle du SE, Windows, 12

L

Legacy BIOS

- Mode d'initialisation
Windows, 21

M

Matériel et logiciel

- Informations
Windows, 10
- Microprogramme
Mise à jour des informations
Windows, 10
- Mise à jour, Dernières informations (Windows), 10

O

Option d'installation du système d'exploitation sur plusieurs serveurs, 10

Oracle ILOM

Application Remote Console

Windows, 16–20

Oracle System Assistant

Installation du système d'exploitation

(Windows), 23–26

Windows, 12

Outils et pilotes

Installation

Windows, 38

P

Paramètres par défaut optimaux

Chargement

Windows, 20–21

Pilotes

Installation, 40–41

Mise à jour, 40–41

Preboot Execution Environment (PXE), 37–38

Pris en charge

Système d'exploitation

Windows, 9

S

Système d'exploitation

Versions prises en charge

Windows, 9

U

Unified Extensible Firmware Interface (UEFI) BIOS

Mode d'initialisation

Windows, 21

W

Windows, Services de déploiement Windows (WDS), 12