

# Microsoft Windows 운영 체제용 Sun Server X4-4 설치 설명서

Copyright © 2014, Oracle and/or its affiliates. All rights reserved.

본 소프트웨어와 관련 문서는 사용 제한 및 기밀 유지 규정을 포함하는 라이선스 계약서에 의거해 제공되며, 지적 재산법에 의해 보호됩니다. 라이선스 계약서 상에 명시적으로 허용되어 있는 경우나 법규에 의해 허용된 경우를 제외하고, 어떠한 부분도 복사, 재생, 번역, 방송, 수정, 라이선스, 전송, 배포, 진열, 실행, 발행, 또는 전시될 수 없습니다. 본 소프트웨어를 리버스 엔지니어링, 디스어셈블리 또는 디컴파일하는 것은 상호 운용에 대한 법규에 의해 명시된 경우를 제외하고는 금지되어 있습니다.

이 안의 내용은 사전 공지 없이 변경될 수 있으며 오류가 존재하지 않음을 보증하지 않습니다. 만일 오류를 발견하면 서면으로 통지해 주시기 바랍니다.

만일 본 소프트웨어나 관련 문서를 미국 정부나 또는 미국 정부를 대신하여 라이선스한 개인이나 법인에게 배송하는 경우, 다음 공지 사항이 적용됩니다.

U.S. GOVERNMENT END USERS. Oracle programs, including any operating system, integrated software, any programs installed on the hardware, and/or documentation, delivered to U.S. Government end users are "commercial computer software" pursuant to the applicable Federal Acquisition Regulation and agency-specific supplemental regulations. As such, use, duplication, disclosure, modification, and adaptation of the programs, including any operating system, integrated software, any programs installed on the hardware, and/or documentation, shall be subject to license terms and license restrictions applicable to the programs. No other rights are granted to the U.S. Government.

본 소프트웨어 혹은 하드웨어는 다양한 정보 관리 애플리케이션의 일반적인 사용을 목적으로 개발되었습니다. 본 소프트웨어 혹은 하드웨어는 개인적인 상해를 초래할 수 있는 애플리케이션을 포함한 본질적으로 위험한 애플리케이션에서 사용할 목적으로 개발되거나 그 용도로 사용될 수 없습니다. 만일 본 소프트웨어 혹은 하드웨어를 위험한 애플리케이션에서 사용할 경우, 라이선스 사용자는 해당 애플리케이션의 안전한 사용을 위해 모든 적절한 비상-안전, 백업, 대비 및 기타 조치를 반드시 취해야 합니다. Oracle Corporation과 그 자회사는 본 소프트웨어 혹은 하드웨어를 위험한 애플리케이션에서의 사용으로 인해 발생하는 어떠한 손해에 대해서도 책임지지 않습니다.

Oracle과 Java는 Oracle Corporation 및/또는 그 자회사의 등록 상표입니다. 기타의 명칭들은 각 해당 명칭을 소유한 회사의 상표일 수 있습니다.

Intel 및 Intel Xeon은 Intel Corporation의 상표 내지는 등록 상표입니다. SPARC 상표 일체는 라이선스에 의거하여 사용되며 SPARC International, Inc.의 상표 내지는 등록 상표입니다. AMD, Opteron, AMD 로고, 및 AMD Opteron 로고는 Advanced Micro Devices의 상표 내지는 등록 상표입니다. UNIX는 The Open Group의 등록 상표입니다.

본 소프트웨어 혹은 하드웨어와 관련 문서(설명서)는 제 3자로부터 제공되는 콘텐츠, 제품 및 서비스에 접속할 수 있거나 정보를 제공합니다. Oracle Corporation과 그 자회사는 제 3자의 콘텐츠, 제품 및 서비스와 관련하여 어떠한 책임도 지지 않으며 명시적으로 모든 보증에 대해서도 책임을 지지 않습니다. Oracle Corporation과 그 자회사는 제 3자의 콘텐츠, 제품 및 서비스에 접속하거나 사용으로 인해 초래되는 어떠한 손실, 비용 또는 손해에 대해 어떠한 책임도 지지 않습니다.

# 목차

---

이 설명서 사용 .....	5
Sun Server X4-4 모델 이름 지정 규칙 .....	5
최신 펌웨어 및 소프트웨어 얻기 .....	5
설명서 및 피드백 .....	6
이 설명서 정보 .....	6
지원 및 교육 .....	6
기여자 .....	7
변경 내역 .....	7
Windows OS 설치 정보 .....	9
지원되는 OS 버전 및 최신 정보 .....	9
OS 설치 옵션 .....	10
Oracle System Assistant .....	12
OS 설치 준비 .....	15
설치 방법 설정 .....	15
BIOS 설정 .....	20
Windows OS 설치 .....	23
Windows 설치(Oracle System Assistant) .....	23
Windows Server 2008 R2 설치(수동) .....	25
수동으로 Windows Server 2012 R2 설치 .....	29
Windows Server(PXE) 설치 .....	35
서버 시스템 도구 설치, 드라이버 업데이트 및 iSCSI 가상 디스크 설정 .....	36
색인 .....	41



# 이 설명서 사용

---

이 절에서는 시스템의 최신 펌웨어 및 소프트웨어, 설명서 및 피드백, 문서 변경 내역을 얻는 방법에 대해 설명합니다.

- 5 페이지 “Sun Server X4-4 모델 이름 지정 규칙”
- 5 페이지 “최신 펌웨어 및 소프트웨어 얻기”
- 6 페이지 “설명서 및 피드백”
- 6 페이지 “이 설명서 정보”
- 6 페이지 “지원 및 교육”
- 7 페이지 “기여자”
- 7 페이지 “변경 내역”

## Sun Server X4-4 모델 이름 지정 규칙

Sun Server X4-4 이름의 의미는 다음과 같습니다.

- X는 x86 제품을 의미합니다.
- 첫번째 숫자 4는 서버의 세대를 의미합니다.
- 두번째 숫자 4는 서버에서 프로세서 소켓의 수를 의미합니다.

## 최신 펌웨어 및 소프트웨어 얻기

각 Oracle x86 서버의 펌웨어, 드라이버 및 기타 하드웨어 관련 소프트웨어는 정기적으로 업데이트됩니다.

다음 세 가지 방법 중 하나로 최신 버전을 얻을 수 있습니다.

- Oracle System Assistant – Sun Oracle x86 서버에 대해 출하시 설치되는 옵션입니다. 여기에는 필요한 모든 도구 및 드라이버가 포함되어 내부 USB 플래시 스틱에 상주합니다.
- My Oracle Support – <http://support.oracle.com>에 있는 Oracle 지원 웹 사이트입니다.
- 물리적 매체 요청 – My Oracle Support에서 제공되는 모든 다운로드(패치)가 포함된 DVD를 요청할 수 있습니다. 지원 웹 사이트에서 Contact Us(일반 문의) 링크를 사용하십시오.

## 설명서 및 피드백

설명서	링크
모든 Oracle 제품	<a href="http://www.oracle.com/documentation">http://www.oracle.com/documentation</a>
Sun Server X4-4	<a href="http://www.oracle.com/goto/X4-4/docs">http://www.oracle.com/goto/X4-4/docs</a>
Oracle ILOM(Integrated Lights Out Manager). 제품 안내서에 나열된 대로 Oracle ILOM의 지원되는 버전에 대한 설명서를 참조하십시오.	<a href="http://www.oracle.com/goto/ILOM/docs">http://www.oracle.com/goto/ILOM/docs</a>
Oracle Hardware Management Pack. 제품 안내서에 나열된 대로 Oracle HMP의 지원되는 버전에 대한 설명서를 참조하십시오.	<a href="http://www.oracle.com/pls/topic/lookup?ctx=ohmp">http://www.oracle.com/pls/topic/lookup?ctx=ohmp</a>

이 설명서에 대한 피드백은 <http://www.oracle.com/goto/docfeedback>으로 보내주십시오.

## 이 설명서 정보

본 설명서 세트는 PDF와 HTML 형식으로 제공됩니다. 설명서 내용은 온라인 도움말과 유사하게 항목 기반 형식으로 제공되므로 장, 부록 또는 절 번호 매기기가 포함되지 않습니다.

## 지원 및 교육

다음 웹 사이트에서 추가 리소스를 제공합니다.

- 지원: <http://support.oracle.com>
- 교육: <http://education.oracle.com>

### Oracle 지원 액세스

Oracle 고객은 My Oracle Support를 통해 온라인 지원 센터에 액세스할 수 있습니다. 자세한 내용은 <http://www.oracle.com/pls/topic/lookup?ctx=acc&id=info>를 참조하거나, 청각 장애가 있는 경우 <http://www.oracle.com/pls/topic/lookup?ctx=acc&id=trs>를 방문하십시오.

## 기여자

주요 작성자: Ralph Woodley, Ray Angelo, Cynthia Chin-Lee, Mark McGothigan, Michael Bechler, Lisa Kuder

기여자: Kenny Tung, Barry Wright, David Savard

## 변경 내역

이 설명서 세트의 릴리스 내역은 다음과 같습니다.

- 2014년 4월. 최초 발행입니다.





# Windows OS 설치 정보

---

이 문서에서는 Oracle의 Sun Server X4-4에 Microsoft Windows 운영 체제를 설치하는 방법에 대해 설명합니다.

다음 표에는 운영 체제를 제대로 설치하기 위해 수행해야 하는 작업 순서 목록이 요약되어 있습니다.

단계	설명	링크
1	지원되는 Windows OS 버전 목록을 검토하고 서버 소프트웨어 및 하드웨어에 대한 최신 정보를 얻는 방법을 알아봅니다.	9 페이지 “지원되는 OS 버전 및 최신 정보”
2	단일 서버 또는 다중 서버 OS 설치 옵션을 검토합니다.	10 페이지 “OS 설치 옵션”
3	필요한 절차를 수행하여 설치를 준비합니다.	15 페이지 “OS 설치 준비”
4	OS를 설치합니다.	23 페이지 “Windows OS 설치”

## 지원되는 OS 버전 및 최신 정보

초기 릴리스에서 Sun Server X4-4는 Windows Server 2008 R2 SP1, Windows Server 2012 및 Windows Server 2012 R2를 지원합니다. 지원되는 Microsoft Windows Server 버전에 대한 최신 정보는 다음을 참조하십시오.

[https://wikis.oracle.com/  
display/SystemsComm/Sun+Server+X4-4#tab:Operating-Systems](https://wikis.oracle.com/display/SystemsComm/Sun+Server+X4-4#tab:Operating-Systems)

---

주 - 이 설명서에서 Windows Server 2008 R2는 모든 지원되는 Windows Server 2008 버전을 설명하는 데 사용되고, Windows Server 2012 R2는 모든 지원되는 Windows Server 2012 버전을 설명하는 데 사용됩니다.

---

주 - 서버에 대한 최신 정보는 **Sun Server X4-4 제품 안내서**에 있습니다. **제품 안내서**에는 사용 가능한 펌웨어 업데이트 및 서버의 하드웨어나 소프트웨어 문제에 대한 세부 정보가 포함되어 있습니다. 서버 관련 문서는 서버 설명서 라이브러리에서 온라인으로 찾아볼 수 있습니다. 참조: <http://www.oracle.com/goto/X4-4/docs>

## OS 설치 옵션

단일 서버 또는 다중 서버에 OS를 설치하도록 선택할 수 있습니다. 이 문서의 적용 범위는 **단일 서버 OS** 설치입니다. 다음 표에서는 이러한 두 가지 설치 옵션에 대한 정보를 제공합니다.

옵션	설명
다중 서버	다음 위치의 Enterprise Manager 페이지를 참조하십시오. <a href="http://www.oracle.com/technetwork/oem/ops-center/index.html">http://www.oracle.com/technetwork/oem/ops-center/index.html</a>
단일 서버	다음 방법 중 하나를 사용하여 단일 서버에 OS를 설치합니다. <ul style="list-style-type: none"> <li>■ 로컬로: OS 설치가 서버에서 로컬로 수행됩니다. 랙에 서버의 실제 설치를 완료한 경우 이 옵션이 편리합니다. Oracle System Assistant를 사용하거나 수동으로 설치를 수행할 수 있습니다. 추가 하드웨어가 필요합니다.</li> <li>■ 원격으로: OS 설치가 원격 위치에서 수행됩니다. Oracle ILOM(Integrated Lights Out Manager) Remote Console Plus 응용 프로그램을 사용하여 Oracle System Assistant에 액세스하거나 수동 OS 설치를 수행합니다.</li> </ul> <p>주 - 로컬 또는 원격 단일 서버 OS 설치에 Oracle System Assistant를 사용합니다.</p>

단일 서버 OS 설치 방법 및 Oracle System Assistant에 대한 자세한 내용은 다음을 참조하십시오.

- 10 페이지 “단일 서버 설치 방법”
- 12 페이지 “Oracle System Assistant”

## 단일 서버 설치 방법

Windows 설치 매체 제공 방법을 선택하십시오. 다음 정보를 사용하여 사용자의 요구에 맞게 로컬 또는 원격 OS 설치를 결정합니다.

매체 전달 방법	설명	요구 사항
로컬 안내식 OS 설치	Oracle System Assistant를 사용합니다.	<ul style="list-style-type: none"> <li>비디오 모니터</li> <li>USB 키보드와 마우스</li> <li>USB CD/DVD 드라이브</li> <li>Windows 배포 매체</li> </ul> <p>자세한 내용은 11 페이지 “안내식 OS 설치”를 참조하십시오.</p>
원격 안내식 OS 설치	Oracle System Assistant를 사용합니다.	<ul style="list-style-type: none"> <li>Oracle ILOM Remote Console Plus 응용 프로그램</li> <li>재지정된 CD/DVD 드라이브 또는 ISO 이미지 파일</li> <li>Windows 배포 매체</li> </ul> <p>자세한 내용은 11 페이지 “안내식 OS 설치”를 참조하십시오.</p>
CD/DVD 드라이브를 사용하는 로컬 수동 OS 설치	서버에 연결된 물리적 CD/DVD 드라이브를 사용합니다.	<ul style="list-style-type: none"> <li>비디오 모니터</li> <li>USB 키보드와 마우스</li> <li>USB CD/DVD 드라이브</li> <li>Windows 배포 매체</li> </ul> <p>자세한 내용은 12 페이지 “수동 OS 설치”를 참조하십시오.</p>
CD/DVD 드라이브 또는 CD/DVD ISO 이미지를 사용하는 원격 수동 OS 설치	Oracle ILOM Remote Console Plus 응용 프로그램을 실행 중인 원격 시스템의 재지정된 물리적 CD/DVD 드라이브를 사용합니다.	<ul style="list-style-type: none"> <li>브라우저가 포함된 원격 시스템</li> <li>CD/DVD 드라이브 또는 ISO 이미지</li> <li>Windows 배포 매체</li> <li>서버 관리 포트에 대한 네트워크 액세스</li> </ul> <p>자세한 내용은 12 페이지 “수동 OS 설치”를 참조하십시오.</p>
네트워크 PXE 설치	Windows 배포 서비스(WDS) 서버에서 사용자 정의된 Windows Imaging(WIM) 파일 형식을 사용합니다.	WDS를 실행하는 서버 및 서버에 맞게 사용자 정의된 WIM 이미지. 12 페이지 “Windows 배포 서비스 OS 설치”를 참조하십시오.

## 안내식 OS 설치

이 방법은 지원되는 OS를 서버에 가장 쉽게 설치할 수 있는 방법입니다. 이 방법에서는 Oracle System Assistant를 사용합니다. 로컬 또는 원격 CD/DVD 드라이브 또는 CD/DVD 이미지에 Windows OS 설치 매체를 전달하면 Oracle System Assistant 응용 프로그램이 설치 프로세스를 시작하고 필요한 드라이버를 설치합니다. Oracle System Assistant 옵션이 서버에 설치되어 있어야 합니다. Oracle System Assistant에 대한 자세한 내용은 [Oracle X4 시리즈 서버 관리 설명서 \(http://www.oracle.com/goto/x86AdminDiag/docs\)](http://www.oracle.com/goto/x86AdminDiag/docs)를 참조하십시오.

## 수동 OS 설치

이 방법을 사용하는 경우 OS를 설치할 때 Oracle System Assistant를 사용하지 않습니다. 대신 로컬 또는 원격 CD/DVD 드라이브, USB 장치 또는 CD/DVD 이미지에 Windows 배포 매체를 전달합니다. 필요한 도구 및 드라이버도 제공해야 합니다. 서버용 도구 및 드라이버는 My Oracle Support 사이트에서 서버 특정 패키지 및 OS 특정 패키지로 다운로드할 수 있습니다. OS를 설치하려면 배포 매체의 설치 마법사를 사용합니다.

## Windows 배포 서비스 OS 설치

배포 서버 환경에서 Windows를 설치할 수 있습니다. 고급 사용자의 경우 WDS(Windows 배포 서비스) 서버에서 서버에 맞게 사용자 정의된 WIM(Windows 설치 이미지)을 만들 수 있습니다. 이 설치 이미지 파일을 만든 후에는 네트워크 카드에서 서버를 부트하고 배포를 위해 WDS 시스템에서 이미지를 선택할 수 있습니다.

WDS에 대한 자세한 내용은 다음을 참조하십시오.

<http://msdn.microsoft.com/en-us/library/aa967394.aspx>

WDS 시작 및 WIM 이미지 만들기에 대한 자세한 내용은 다음을 참조하십시오.

<http://technet.microsoft.com/en-us/library/jj648426.aspx>

### 관련 정보

12 페이지 “Oracle System Assistant”

## Oracle System Assistant

Oracle System Assistant는 Oracle x86 서버를 위한 단일 서버 시스템 관리 도구입니다. 이는 Oracle의 단일 서버 관리 제품 및 선택된 관련 소프트웨어를 통합하여 서버 시작 및 유지 관리를 빠르고 간편하게 수행하는 데 사용할 수 있는 도구 모음을 제공합니다. Oracle System Assistant의 구성 요소는 다음과 같습니다.

- Hardware Management Pack
- Oracle Linux 명령줄 환경
- 운영 체제 드라이버 및 도구(이전의 도구 및 드라이버 CD/DVD에 해당)
- 서버별 펌웨어
- 서버 관련 설명서

Oracle System Assistant는 서버에 설치되며 온라인 업데이트를 통해 유지 관리되는 서버 특정 도구 및 드라이버로 출하시 구성됩니다.

Oracle System Assistant에 대한 자세한 내용은 다음 항목을 참조하십시오.

- 13 페이지 “Oracle System Assistant 작업 개요”
- 13 페이지 “Oracle System Assistant OS 설치 작업”

- 13 페이지 “Oracle System Assistant 얻기”

## Oracle System Assistant 작업 개요

Oracle System Assistant는 일반적이고 유용한 단일 서버 관리 프로비저닝 작업들로 구성됩니다.

- 안내식 OS 설치
- 시스템 개요 및 시스템 인벤토리 정보
- 모든 구성 요소(도구, 드라이버 및 펌웨어 포함)에 대한 온라인 업데이트 획득
- 시스템 펌웨어(BIOS 및 Oracle ILOM) 및 호스트 버스 어댑터 펌웨어 업데이트
- RAID, Oracle ILOM(SP) 구성
- 서버 네트워크 구성
- 사용 안함 기능 및 내장된 매체 무결성 검사
- 런타임 환경 사용을 허용하는 Linux 셸 터미널 창
- Oracle Hardware Management Pack 액세스(Linux 셸 사용)
- Oracle System Assistant 복구

### 관련 정보

13 페이지 “Oracle System Assistant OS 설치 작업”

## Oracle System Assistant OS 설치 작업

Oracle System Assistant의 OS 설치 작업은 지원되는 OS의 안내식 설치를 제공합니다. OS 설치 매체를 제공하면 Oracle System Assistant가 설치 프로세스를 시작합니다.

지원되는 모든 서버 운영 체제에 안내식 OS 설치를 사용할 수 있는 것은 아니지만, Windows의 경우는 사용할 수 있습니다. 하지만 서버 지원 OS가 설치된 경우 Oracle System Assistant를 사용하여 OS 드라이버 및 모든 구성 요소(펌웨어, 도구, 드라이버 및 기타 관련 소프트웨어)를 업데이트할 수 있습니다.

### 관련 정보

13 페이지 “Oracle System Assistant 얻기”

## Oracle System Assistant 얻기

서버에서 Oracle System Assistant를 지원하는 경우 Oracle System Assistant가 이미 설치되어 있을 수 있습니다.

- 이미 설치되어 있고 최신 버전이 필요한 경우에는 업데이트 가져오기 작업을 사용하여 Oracle System Assistant를 업데이트합니다.

- Oracle System Assistant가 서버에 설치되었지만 손상되거나 덮어쓰인 경우 <http://support.oracle.com>에서 복구 ISO 이미지를 다운로드하십시오.
- 서버에서 Oracle System Assistant를 지원하지만 설치되어 있지 않은 경우 Oracle 담당자에게 문의하십시오.

#### 관련 정보

Oracle X4 시리즈 서버 관리 설명서 (<http://www.oracle.com/goto/x86AdminDiag/docs>)

# OS 설치 준비

---

OS를 설치하기 전에 설치 방법을 설정해야 합니다. 이 절에서는 OS 설치 준비 단계에 대해 설명합니다. 다음 작업 표의 안내를 따르십시오.

단계	설명	링크
1	OS 설치 작업 표를 이미 검토한 상태여야 합니다.	9 페이지 “Windows OS 설치 정보”
2	선택한 설치 방법에 기반하여 설치를 위해 설정합니다.	<ul style="list-style-type: none"><li>■ 로컬 설치의 경우: 15 페이지 “로컬 콘솔 설정”</li><li>■ 원격 설치의 경우: 16 페이지 “원격 콘솔 설정”</li></ul>
3	최적 기본값을 로드하고 BIOS 모드를 선택하여 BIOS를 준비합니다.	20 페이지 “BIOS 설정”
4	준비 절차를 마쳤으면 OS를 설치합니다.	23 페이지 “Windows OS 설치”

## 설치 방법 설정

- 15 페이지 “로컬 콘솔 설정”
- 16 페이지 “원격 콘솔 설정”

### ▼ 로컬 콘솔 설정

로컬 OS 설치는 서버에서 수행됩니다. 로컬 설치 방법에 대해 선호되는 절차는 Oracle System Assistant의 OS 설치 작업을 사용하는 것입니다. 이 절차에 따라 로컬 Oracle System Assistant 안내식 설치 또는 로컬 수동(비안내식) 설치를 위해 설정할 수 있습니다.

---

주 - 로컬 OS 설치의 경우 추가 하드웨어가 필요하며 서버 웹 액세스가 권장됩니다.

---

- 시작하기 전에
- [Sun Server X4-4 설치 설명서](#)에 설명된 서버 설치를 이미 수행한 상태여야 합니다.
  - 다음 항목이 필요합니다.
    - 15핀(DB-15) 커넥터 기능이 있는 비디오 모니터

- USB 키보드와 마우스
- USB 장치(CD/DVD 드라이브 또는 USB 플래시 드라이브)
- 온라인 업데이트를 위해서는 서버에서 웹 액세스가 필요합니다.

- 1 서버가 대기 전원 모드인지 확인합니다.
- 2 서버 전면의 비디오 커넥터에 비디오 모니터를 연결합니다.
- 3 서버 전면의 USB 커넥터 중 하나에 키보드와 마우스를 연결합니다.
- 4 서버 전면의 다른 USB 커넥터에 CD/DVD 드라이브를 연결합니다(서버에 DVD 드라이브가 내장되지 않은 경우만 해당).

다음 순서 20 페이지 “BIOS 설정”

## ▼ 원격 콘솔 설정

원격 OS 설치에는 Oracle ILOM Remote Console Plus 응용 프로그램과 재지정된 CD/DVD 드라이브 또는 CD ISO 이미지를 사용하여 수행됩니다. 원격 설치에 선호되는 절차는 Oracle System Assistant의 OS 설치 작업을 사용하는 것입니다. 이 절차에 따라 원격 Oracle System Assistant 안내식 설치 또는 원격 수동(비안내식) 설치를 위해 설정할 수 있습니다.

---

주 - CD/DVD-ROM 또는 CD/DVD-ROM Image 옵션을 사용하여 OS를 설치하는 경우 네트워크를 통해 CD/DVD-ROM 콘텐츠에 액세스하기 때문에 설치하는 데 필요한 시간이 크게 증가하게 됩니다. 설치 시간은 네트워크 연결과 트래픽에 따라 달라집니다. 또한 이 설치 방법은 일시적인 네트워크 오류로 인해 문제가 발생할 위험이 큼니다.

---

시작하기 전에 다음 요구 사항을 충족해야 합니다.

- **Sun Server X4-4 설치 설명서**에 설명된 서버 설치를 이미 수행한 상태여야 합니다.
- 서버 SP(서비스 프로세서)가 해당 서버의 Oracle ILOM 설명서에 설명된 지침에 따라 설정되었습니다.
- Oracle ILOM Remote Console 시스템이 Sun 서버 이더넷 관리 포트에 대한 액세스 권한이 있는 네트워크에 연결되어 있습니다.
- <http://www.oracle.com/goto/ILOM/docs>에서 해당 서버의 Oracle ILOM 버전에 대한 **Oracle ILOM Administrator's Guide for Configuration and Maintenance**에 설명된 대로 원격 클라이언트에서 Oracle ILOM Remote Console Plus를 실행하기 위한 Java, 브라우저 및 구성 요구 사항을 충족했는지 확인합니다.

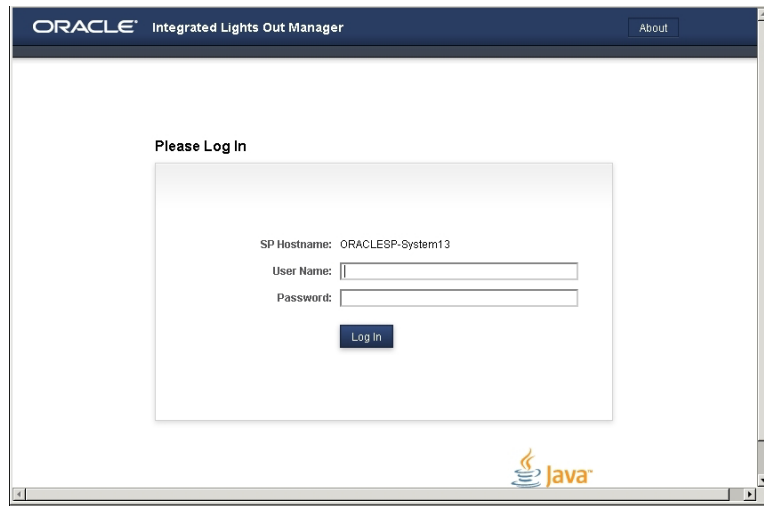


주 - 이 절차에 표시되는 일부 스크린샷은 실제 표시되는 화면과 다를 수 있습니다.

- 1 **Oracle ILOM에 액세스하기 위해 서비스 프로세서의 IP 주소를 Oracle ILOM Remote Console 시스템의 웹 브라우저에 입력합니다.**

필요에 따라 보안 프롬프트에 대답합니다.

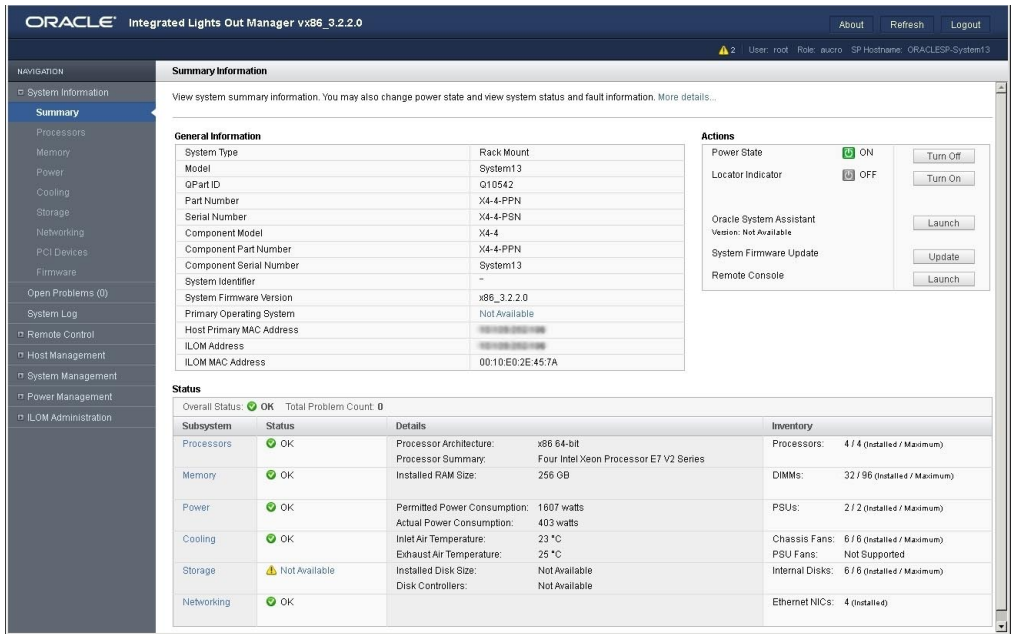
Oracle ILOM 로그인 화면이 나타납니다.



- 2 **사용자 이름과 암호를 입력하고 Log In을 누릅니다.**

Oracle ILOM Remote Console Plus 기능을 사용하려면 Console (c) 역할 권한을 가진 계정을 사용하여 로그인해야 합니다.

Oracle ILOM System Summary 화면이 나타납니다.



**3 Remote Console Launch 버튼을 누릅니다.**

프롬프트가 표시되면 모든 질문에 대하여 응답합니다.

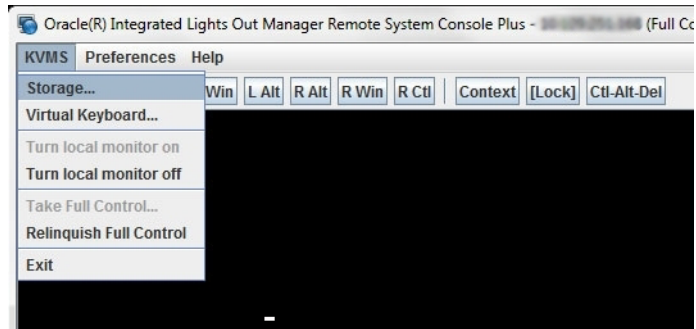
Oracle ILOM Remote Console Plus 화면이 나타납니다.

**4 저장소 매체를 재지정하려면 다음 작업을 수행합니다.**

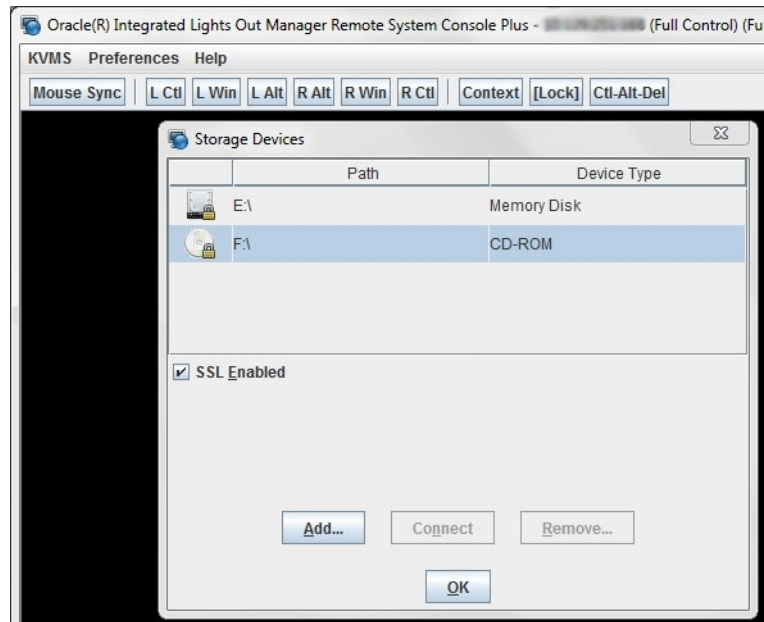
- a. 사용자에게 재지정 세션에 대한 모든 권한이 있는지 확인합니다. 그렇지 않으면 KVMS 메뉴에서 Take Full-Control을 누릅니다.

주 - 모든 권한이 있는 기본 사용자의 경우, KVMS 메뉴에서 Take Full-Control 옵션이 사용 안함으로 설정됩니다.

b. KVMs 메뉴에서 Storage를 누릅니다.



Storage Device 대화 상자가 나타납니다.



주 - Storage Device 대화 상자에 Oracle ILOM Remote Console Plus 클라이언트에서 감지된 저장소 드라이브 장치(예: CD, DVD, 플로피 및 USB 장치)가 자동으로 표시됩니다. 드라이브에 잠금 아이콘이 표시되어 1) 드라이브가 제공되어 있으며, 2) 해당 드라이브에서 부트 가능한 매체를 찾을 수 없음을 나타냅니다.

c. Storage Device 대화 상자에 저장소 이미지(예: CD/DVD 이미지)를 추가하려면 Add를 누릅니다.

- d. **Storage Device** 대화 상자에서 저장소 매체를 재지정하려면 저장소 매체를 선택하고 **Connect**를 누릅니다.

---

주 - Storage Device 대화 상자에서 Connect를 누르면 Connect 버튼의 레이블이 Disconnect로 변경됩니다.

---

다음 순서 20 페이지 “BIOS 설정”

## BIOS 설정

운영 체제를 설치하기 전에 수행할 설치 유형이 지원되도록 BIOS 설정이 구성되었는지 확인해야 합니다. 다음 항목에서는 설치가 지원되도록 BIOS를 구성하는 방법에 대한 자세한 지침을 제공합니다.

- 20 페이지 “BIOS 최적 기본값 설정 로드”
- 21 페이지 “BIOS 부트 모드 설정”

### ▼ BIOS 최적 기본값 설정 로드



**주의 - 데이터 손실.** 이 절차에서는 BIOS 설정을 기본값으로 재설정하여 이전에 사용자 정의된 설정을 덮어씁니다. 사용자 정의된 설정을 유지하려면 기본값을 로드하기 전에 각 메뉴를 검토하여 사용자 정의된 값을 기록해 둡니다.

BIOS Setup Utility에는 서버에 대한 최적 BIOS 설정을 로드할 수 있는 옵션이 포함되어 있습니다. BIOS가 최적 기본값으로 설정될 수 있도록 이 절차를 수행하십시오.

- 시작하기 전에
- 서버에 저장소 드라이브가 장착되어 있어야 합니다.
  - 콘솔이 서버에 연결되어 있습니다.

- 1 서버의 전원을 켭니다.  
콘솔에 POST 메시지가 나타납니다.
- 2 메시지를 지켜보다가 프롬프트가 표시되면 F2 키를 눌러 BIOS Setup Utility에 액세스합니다.  
BIOS Setup Utility 주 화면이 나타납니다.
- 3 출하시 기본값이 설정되도록 하기 위해 F9 키를 누릅니다.
- 4 변경 사항을 저장하고 BIOS Setup Utility를 종료하려면 F10 키를 누릅니다.

다음 순서 21 페이지 “BIOS 부트 모드 설정”

## ▼ BIOS 부트 모드 설정

BIOS 펌웨어는 Legacy BIOS와 UEFI(Unified Extensible Firmware Interface)를 모두 지원합니다. 기본 설정은 Legacy입니다. Legacy BIOS와 UEFI BIOS를 모두 지원하는 운영 체제도 있고 Legacy BIOS만 지원하는 운영 체제도 있습니다.

지원되는 다음 Microsoft Windows 운영 체제는 UEFI 또는 Legacy BIOS 부트 모드를 지원합니다.

- Microsoft Windows Server 2008 R2 SP1
- Microsoft Windows Server 2012
- Microsoft Windows Server 2012 R2

OS를 설치하기 전에 BIOS 부트 모드를 설정하기 위한 다음 지침을 따르십시오.

- 1 서버의 전원을 켭니다.  
콘솔에 POST 메시지가 나타납니다.
- 2 메시지를 확인하고 프롬프트가 나타나면 F2 키를 눌러 BIOS Setup Utility에 액세스합니다.  
BIOS Setup Utility 주 화면이 나타납니다.
- 3 BIOS Setup Utility에서 왼쪽 또는 오른쪽 화살표 키를 사용하여 Boot 메뉴로 이동합니다.  
Boot Menu 화면이 나타납니다.
- 4 아래쪽 화살표 키를 사용하여 UEFI/BIOS Boot Mode 필드를 선택합니다.
- 5 Enter 키를 누르고 위쪽 또는 아래쪽 화살표 키를 사용하여 원하는 BIOS 부트 모드 옵션을 선택합니다.  
Legacy 또는 UEFI 부트 모드 사용에 대한 자세한 내용은 X4 시리즈 관리 설명서의 "BIOS 설정 및 구성" 절을 참조하십시오. 다음을 참조하십시오.  
Oracle X4 시리즈 서버 관리 설명서 (<http://www.oracle.com/goto/x86AdminDiag/docs>)
- 6 변경 사항을 저장하고 BIOS Setup Utility를 종료하려면 F10 키를 누릅니다.

다음 순서 23 페이지 “Windows OS 설치”



# Windows OS 설치

이 절에서는 OS 설치 프로세스에 대해 설명합니다. 다음 작업 표의 안내를 따르십시오.

단계	설명	링크
1	OS 설치 준비 작업 표의 단계를 이미 수행한 상태여야 합니다.	15 페이지 “OS 설치 준비”
2	선택한 방법을 사용하여 Windows를 설치합니다.  주 - OSA 버전 1.2 이하의 경우 Windows에 대한 전체 설치 옵션만 지원됩니다(Server Core Installation 옵션은 지원되지 않음).	<ul style="list-style-type: none"><li>■ 23 페이지 “Windows 설치(Oracle System Assistant)”</li><li>■ 25 페이지 “Windows Server 2008 R2 설치(수동)”</li><li>■ 29 페이지 “수동으로 Windows Server 2012 R2 설치”</li><li>■ 35 페이지 “Windows Server(PXE) 설치”</li></ul>
3	서버 시스템 도구, 드라이버 및 보충 소프트웨어를 업데이트합니다.	36 페이지 “서버 시스템 도구 설치, 드라이버 업데이트 및 iSCSI 가상 디스크 설정”.

## ▼ Windows 설치(Oracle System Assistant)

Oracle System Assistant의 OS 설치 작업은 지원되는 OS를 Sun Server X4-4에 설치하는 가장 편리한 방법입니다.

Oracle System Assistant에 대한 자세한 내용은 [Oracle X4 시리즈 서버 관리 설명서](http://www.oracle.com/goto/x86AdminDiag/docs) (<http://www.oracle.com/goto/x86AdminDiag/docs>)를 참조하십시오.

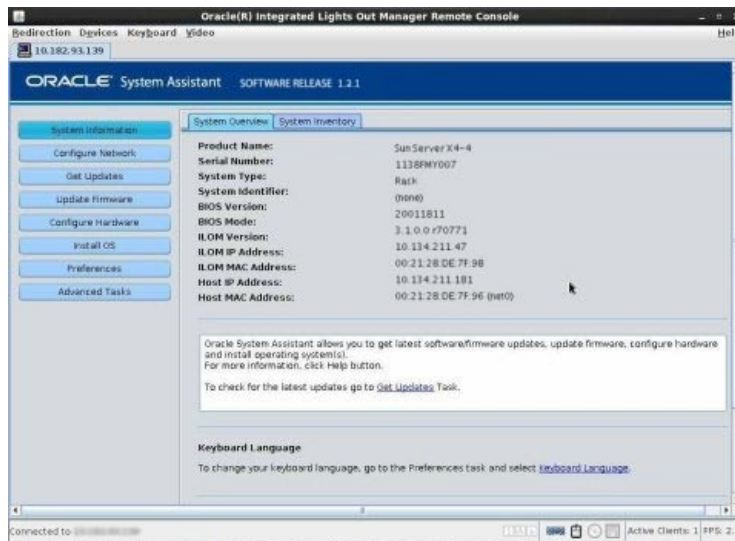
- 시작하기 전에
- Microsoft Windows OS 설치 배포 매체를 얻습니다.
  - Oracle System Assistant가 Oracle에서 최신 드라이버/펌웨어를 다운로드하도록 시스템 네트워크 포트를 구성합니다. 그런 다음 OSA에서 이 포트 및 회사에서 필요한 모든 프로세스를 사용하도록 구성합니다.
  - 15 페이지 “설치 방법 설정”에 설명된 대로 로컬 또는 원격 설치를 위해 서버를 설정합니다. 그러면 다음 중 하나를 수행합니다.
    - 로컬 설치의 경우: OS 배포 매체를 연결된 물리적 CD/DVD-ROM 드라이브에 넣을 수 있도록 준비합니다.
    - 원격 설치의 경우:

- OS 배포 매체가 DVD-ROM인 경우 원격 클라이언트의 DVD-ROM 드라이브에 넣고 Oracle ILOM Remote Console KVMS -> Storage 메뉴를 통해 마운트합니다.
- OS 배포 매체의 ISO 이미지를 사용하는 경우 이미지가 Oracle ILOM Remote Console KVMS -> Storage 메뉴를 통해 이미지가 마운트되었는지 확인합니다.

- 1 서버의 전원을 켜거나 부트하고 비디오 모니터 또는 Remote Console 화면에서 Oracle System Assistant를 시작하려면 F9 키를 누르라는 프롬프트가 나타나는지 확인합니다.

```
Version 2.14.1219. Copyright (C) 2011 American Megatrends, Inc.
BIOS Date: 09/06/2011 12:12:06 Ver: 20011300
Press F2 to run Setup (CTRL+E on serial keyboard)
Press F8 for BBS Popup (CTRL+P on serial keyboard)
Press F12 for network boot (CTRL+N on serial keyboard)
Press F9 to start Oracle System Assistant
```

- 2 프롬프트가 나타나면 F9 키를 누릅니다.  
Oracle System Assistant System Overview 주 화면이 나타납니다.



- 3 **Configure Network** 작업 버튼을 누릅니다.
  - a. 드롭다운 목록에서 활성 네트워크 인터페이스 장치를 선택합니다.
  - b. 네트워크 구성 방법(DHCP 또는 정적 IP)을 설정합니다.
  - c. 프록시를 구성합니다(필요한 경우).
  - d. Apply를 누른 다음 Yes를 눌러 계속 진행합니다.



- 4 **Oracle System Assistant**를 업데이트하려면 **Get Updates** 버튼을 누릅니다.  
이렇게 하면 OS 설치를 시작하기 전에 Oracle System Assistant에 최신 펌웨어, 도구 및 드라이버가 설치됩니다.

---

주 - 로컬 저장소를 설정하지 않은 경우 Oracle 사이트에서 Oracle System Assistant를 업데이트하려면 웹에 액세스할 수 있어야 합니다.

---

- 5 **구성 요소 펌웨어**를 업데이트하려면 **Update Firmware** 버튼을 누릅니다.  
이렇게 하면 OS 설치를 시작하기 전에 서버에 최신 펌웨어 및 드라이버가 설치됩니다.
- 6 시스템에 **Sun Storage 6Gb SAS PCIe RAID** 내부 HBA(SGX-SAS6-R-INT-Z)가 있고 아직 가상 드라이브(최소 RAID 0)를 만들지 않은 경우 **Configure Hardware** 버튼을 누르고 **RAID Configuration** 탭을 선택합니다.  
RAID Configuration 화면이 나타납니다. OS에 대해 사용할 드라이브에서 볼륨을 만들고 부트가 가능하도록 설정합니다. 자세한 내용은 [Sun Server X4-4 설치 설명서](#)의 “[Sun Storage 6Gb SAS PCIe RAID 내부 HBA를 사용하여 RAID 구성](#)”을 참조하십시오.
- 7 **Install OS** 버튼을 누릅니다.  
Install OS 화면이 나타납니다.
- 8 지원되는 OS 버전을 설치하는지 확인하기 위해 **View supported operating systems** 창 드롭다운 메뉴의 목록을 검토합니다.
- 9 **Select your media location** 섹션에서 OS 배포 매체의 위치를 지정합니다.  
CD/DVD 또는 가상 드라이브 중에서 선택할 수 있습니다.
- 10 메시지에 따라 설치를 완료합니다.  
설치 프로세스 중에 서버가 한번 이상 재부트됩니다.

참조 36 페이지 “서버 시스템 도구 설치, 드라이버 업데이트 및 iSCSI 가상 디스크 설정”

## ▼ Windows Server 2008 R2 설치(수동)

이 절에서는 Oracle System Assistant를 사용하지 않고 Windows Server 2008 R2를 설치하는 방법에 대해 설명합니다. OS는 로컬 또는 원격 방법으로 설치할 수 있습니다.




---

주의 - 데이터 손실이 발생할 수 있습니다. OS 설치를 수행하면 부트 디스크가 포맷되므로 미리 설치된 OS를 포함하여 디스크의 모든 기존 데이터가 제거됩니다.

---

시작하기 전에 ■ Microsoft Windows OS 설치 배포 매체를 얻습니다.

- 시스템에 Sun Storage 6Gb SAS PCIe RAID 내부 HBA(SGX-SAS6-R-INT-Z)가 있는 경우 부트 가능한 가상 드라이브(최소 RAID 0)를 만듭니다. 자세한 내용은 [Sun Server X4-4 설치 설명서](#)의 “Sun Storage 6Gb SAS PCIe RAID 내부 HBA를 사용하여 RAID 구성”을 참조하십시오.
- 15 페이지 “설치 방법 설정”에 설명된 대로 로컬 또는 원격 설치를 위해 준비합니다. 그러면 다음 중 하나를 수행합니다.
  - 로컬 설치의 경우: OS 배포 매체를 연결된 물리적 CD/DVD-ROM 드라이브에 넣을 수 있도록 준비합니다.
  - 원격 설치의 경우:
    - OS 배포 매체가 DVD-ROM인 경우 원격 클라이언트의 DVD-ROM 드라이브에 넣고 Oracle ILOM Remote Console KVMS -> Storage 메뉴를 통해 마운트합니다.
    - OS 배포 매체의 ISO 이미지를 사용하는 경우 이미지가 Oracle ILOM Remote Console KVMS -> Storage 메뉴를 통해 이미지가 마운트되었는지 확인합니다.

## 1 서버의 전원을 켜거나 재부트합니다.

원격 설치 방법을 사용하는 경우 Oracle ILOM을 통해 서버의 전원을 켜거나 재부트할 수 있습니다.

BIOS 메시지가 나타납니다.



## 2 선택 목록이 나타날 때까지 화면을 주시한 다음 F8 키를 눌러 BBS Popup을 선택합니다.

주 - BIOS 메뉴 선택 목록을 비롯한 BIOS 메시지는 금방 사라질 수 있습니다. 이 메시지를 놓친 경우 서버의 전원을 껐다 다시 켜고 부트 중에 BBS Popup 메뉴가 나타날 때까지 F8 키를 누르고 있습니다.

잠시 후 가능한 부트 장치 목록과 함께 Select Boot Device 메뉴가 나타납니다.

### 3 다음과 같이 목록에서 부트 장치를 선택합니다.

- 로컬 설치의 경우, Windows 배포 매체를 서버의 CD/DVD 드라이브에 넣고 장치 목록에서 선택한 다음 Enter 키를 누릅니다.
- 원격 설치의 경우, 클라이언트의 원격으로 마운트된 가상 CD/DVD 드라이브를 선택하고 Enter 키를 누릅니다.

---

주 - Oracle System Assistant USB에 대한 부트 항목이 OS를 설치할 하드 디스크 아래에 있는지 확인합니다. 이 순서는 시스템 BIOS Setup Utility를 사용하여 설정할 수 있습니다.

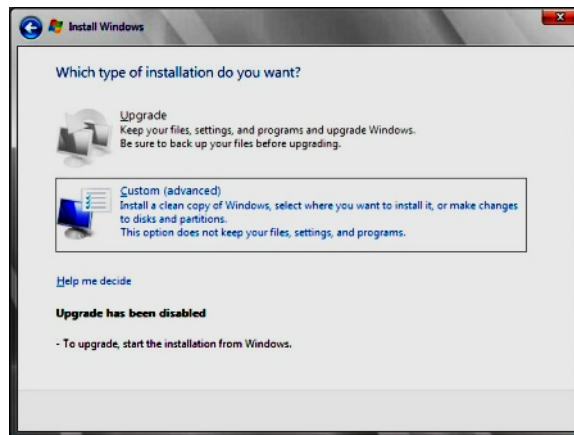
---

해당 매체의 OS 설치 프로그램으로 제어 기능이 전달됩니다.

### 4 CD에서 부트하려면 아무 키나 누르라는 메시지가 나타나면 신속하게 아무 키나 누릅니다.

Windows 설치 마법사가 시작됩니다.

### 5 설치 마법사를 계속 진행하여 Installation Type 화면이 나타나면 Custom (advanced)을 누릅니다.



### 6 Where Do You Want to Install Windows 화면에서 다음 절차 중 하나를 수행합니다.

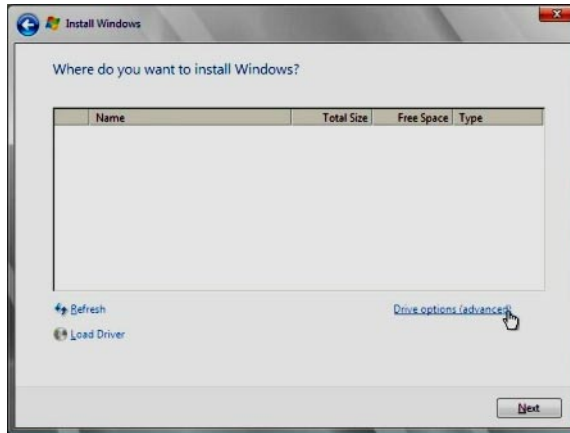
- Windows Server 2008 R2에 대한 대량 저장소 드라이버를 추가하려면 Load Driver를 누르고 대량 저장 장치 드라이버의 위치(CD/DVD 또는 USB 플래시 드라이브)로 이동한 다음 드라이버 정보 파일(.inf)을 선택합니다.

---

주 - Windows Server 2008 R2의 경우 연결된 CD/DVD 또는 Oracle System Assistant USB 플래시 드라이브를 통해 드라이버에 액세스할 수 있어야 합니다. 드라이버에 액세스할 수 없는 경우에는 아래에 보이는 것처럼 디스크가 표시되지 않습니다.

---

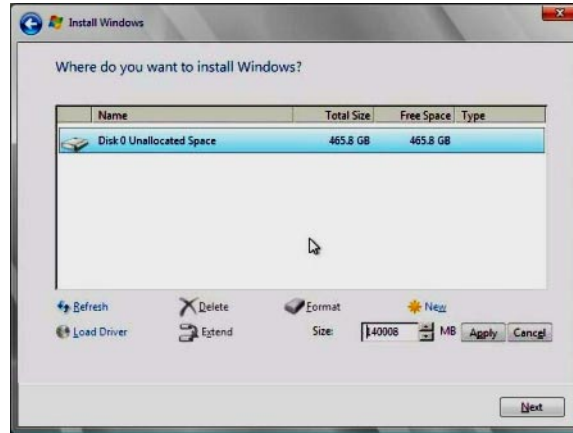
- Windows 기본 분할 영역 설정을 선택하려면 Next를 누릅니다. 단계 8로 이동합니다.
- Windows 기본 분할 영역 설정을 대체하려면 Driver Options (advanced)를 누르고 다음 단계로 진행합니다.



주의 - 데이터 손실이 발생할 수 있습니다. 이미 있는 분할 영역을 포맷하거나 다시 분할하면 해당 분할 영역의 모든 데이터가 완전히 삭제됩니다.

- 7 **Advanced Drive Options** 화면에서 다음을 수행합니다.
  - a. 기존 분할 영역을 삭제하려면 Delete를 누릅니다.
  - b. 새 분할 영역을 만들려면 New를 누릅니다.
  - c. 필요한 경우 크기 설정을 변경한 다음 Apply를 누릅니다.

d. Next를 누릅니다.



Windows 설치가 시작됩니다. 설치 프로세스 중 서버가 여러 번 재부트됩니다.

- 8 설치 프로세스가 완료되면 OK를 누릅니다.  
그러면 Windows가 시작되고 관리자 암호를 물어봅니다.
- 9 암호를 입력하고 OK를 누릅니다.

---

주 - 암호는 8자리로, 숫자 한 개와 대문자 한 개가 포함되어야 합니다. 자세한 내용을 보려면 계정 만들기 화면에서 Accessibility 링크를 누르십시오.

---

관리자 계정에 암호를 지정하면 Windows Server 2008 R2 데스크탑이 나타납니다.

참조 36 페이지 “서버 시스템 도구 설치, 드라이버 업데이트 및 iSCSI 가상 디스크 설정”

## ▼ 수동으로 Windows Server 2012 R2 설치

이 절에서는 Oracle System Assistant를 사용하지 않고 Windows Server 2012 R2를 설치하는 방법에 대해 설명합니다. OS는 로컬 또는 원격 방법으로 설치할 수 있습니다.




---

주의 - 데이터 손실이 발생할 수 있습니다. OS 설치를 수행하면 부트 디스크가 포맷되므로 미리 설치된 OS를 포함하여 디스크의 모든 기존 데이터가 제거됩니다.

---

시작하기 전에 ■ Microsoft Windows OS 설치 배포 매체를 얻습니다.

- 시스템에 Sun Storage 6Gb SAS PCIe RAID 내부 HBA(SGX-SAS6-R-INT-Z)가 있는 경우 부트 가능한 가상 드라이브(최소 RAID 0)를 만듭니다. 자세한 내용은 [Sun Server X4-4 설치 설명서](#)의 “Sun Storage 6Gb SAS PCIe RAID 내부 HBA를 사용하여 RAID 구성”을 참조하십시오.
- 15 페이지 “설치 방법 설정”에 설명된 대로 로컬 또는 원격 설치를 위해 준비합니다. 그러면 다음 중 하나를 수행합니다.
  - 로컬 설치의 경우: OS 배포 매체를 연결된 물리적 CD/DVD-ROM 드라이브에 넣을 수 있도록 준비합니다.
  - 원격 설치의 경우:
    - OS 배포 매체가 DVD-ROM인 경우 원격 클라이언트의 DVD-ROM 드라이브에 넣고 Oracle ILOM Remote Console KVMS -> Storage 메뉴를 통해 마운트합니다.
    - OS 배포 매체의 ISO 이미지를 사용하는 경우 이미지가 Oracle ILOM Remote Console KVMS -> Storage 메뉴를 통해 이미지가 마운트되었는지 확인합니다.

## 1 서버의 전원을 켜거나 재부트합니다.

원격 설치 방법을 사용하는 경우 Oracle ILOM을 통해 서버의 전원을 켜거나 재부트할 수 있습니다.

BIOS 메시지가 나타납니다.



## 2 선택 목록이 나타날 때까지 화면을 주시한 다음 F8 키를 눌러 BBS Popup을 선택합니다.

주 - BIOS 메뉴 선택 목록을 비롯한 BIOS 메시지는 금방 사라질 수 있습니다. 이 메시지를 놓친 경우 서버의 전원을 껐다 다시 켜고 부트 중에 BBS Popup 메뉴가 나타날 때까지 F8 키를 누르고 있습니다.

잠시 후 가능한 부트 장치 목록과 함께 Select Boot Device 메뉴가 나타납니다.

3 다음과 같이 목록에서 부트 장치를 선택합니다.

- 로컬 설치의 경우, Windows 배포 매체를 서버의 CD/DVD 드라이브에 넣고 장치 목록에서 선택한 다음 Enter 키를 누릅니다.
- 원격 설치의 경우, 클라이언트의 원격으로 마운트된 가상 CD/DVD 드라이브를 선택하고 Enter 키를 누릅니다.

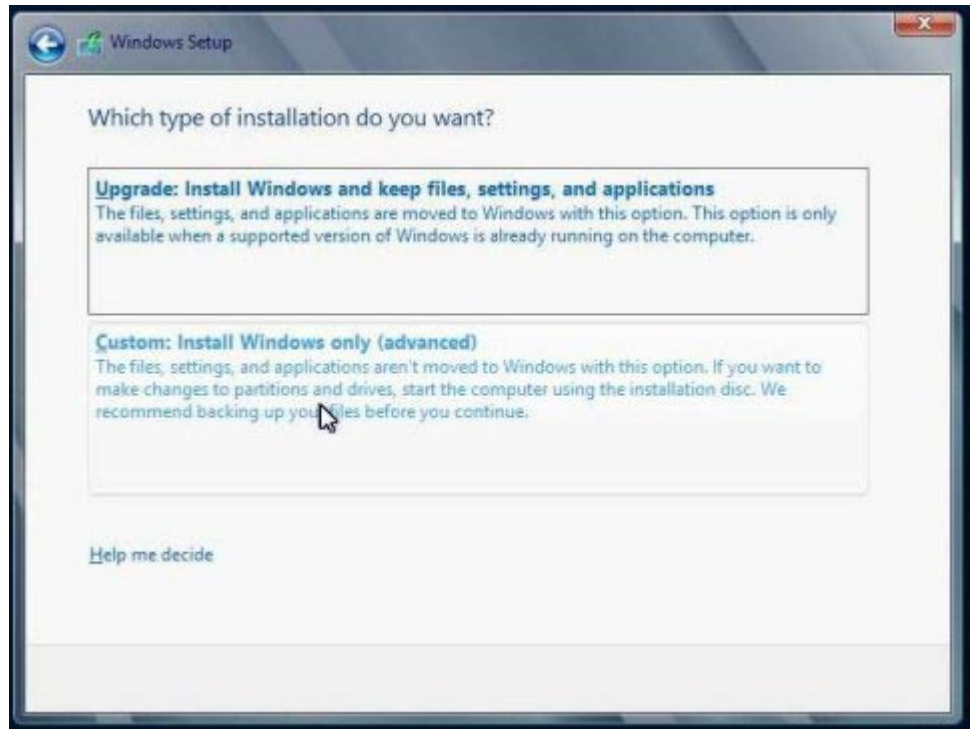
주 - Oracle System Assistant USB에 대한 부트 항목이 OS를 설치할 하드 디스크 아래에 있는지 확인합니다. 이 순서는 시스템 BIOS Setup Utility를 사용하여 설정할 수 있습니다.

해당 매체의 OS 설치 프로그램으로 제어 기능이 전달됩니다.

4 CD에서 부트하려면 아무 키나 누르라는 메시지가 나타나면 신속하게 아무 키나 누릅니다.

Windows 설치 마법사가 시작됩니다.

5 설치 마법사를 계속 진행하여 Installation Type이 나타나면 Custom(advanced)을 누릅니다.



6 Where Do You Want to Install Windows 화면에서 다음 절차 중 하나를 수행합니다.

- Windows Server 2012 R2에 대한 대량 저장소 드라이버를 추가하려면 Load Driver를 누르고 대량 저장 장치 드라이버의 위치(CD/DVD 또는 USB 플래시 드라이브)로 이동한 다음 드라이버 정보 파일(.inf)을 선택합니다.

---

주 - Windows Server 2012 R2의 경우 연결된 CD/DVD 또는 Oracle System Assistant USB 플래시 드라이브를 통해 드라이버에 액세스할 수 있어야 합니다. 드라이버에 액세스할 수 없는 경우에는 아래에 보이는 것처럼 디스크가 표시되지 않습니다.

---

- Windows 기본 분할 영역 설정을 선택하려면 Next를 누릅니다. 단계 8로 이동합니다.
- Windows 기본 분할 영역 설정을 대체하려면 Driver Options (advanced)를 누르고 다음 단계로 진행합니다.



---

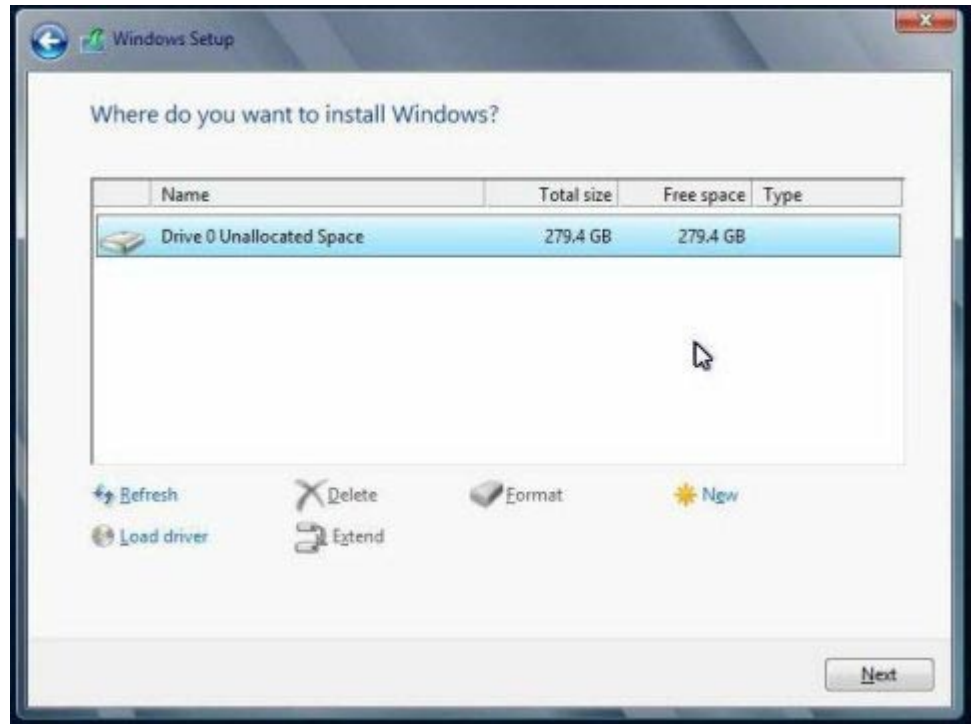
주의 - 데이터 손실이 발생할 수 있습니다. 이미 있는 분할 영역을 포맷하거나 다시 분할하면 해당 분할 영역의 모든 데이터가 완전히 삭제됩니다.

---

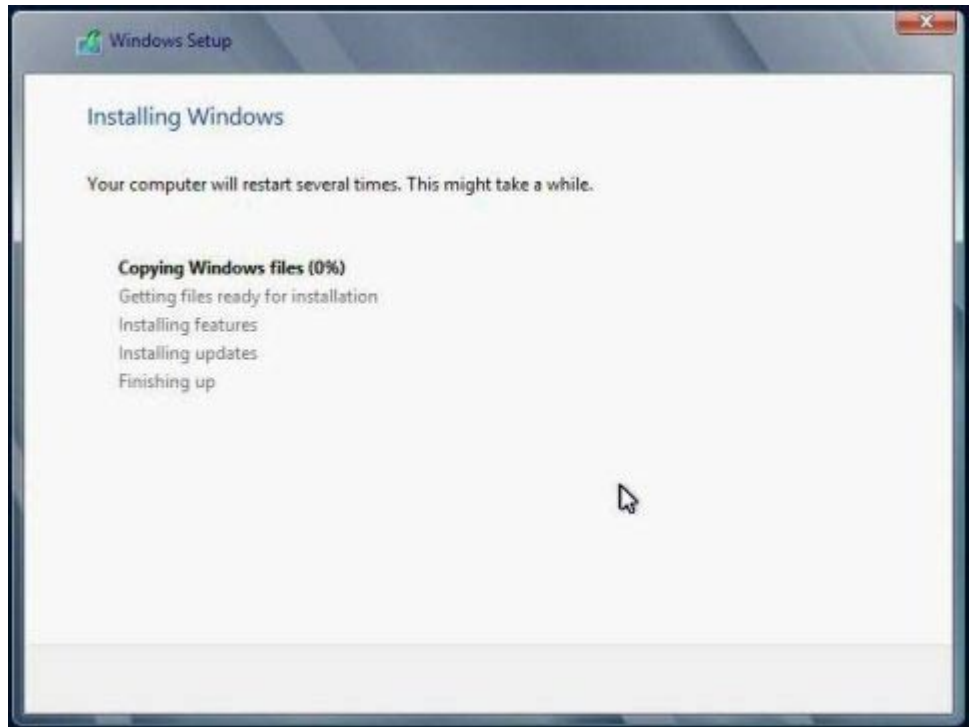
- 7 **Advanced Drive Options** 화면에서 다음을 수행합니다.
  - a. 기존 분할 영역을 삭제하려면 Delete를 누릅니다.
  - b. 새 분할 영역을 만들려면 New를 누릅니다.
  - c. 필요한 경우 크기 설정을 변경한 다음 Apply를 누릅니다.



d. Next를 누릅니다.

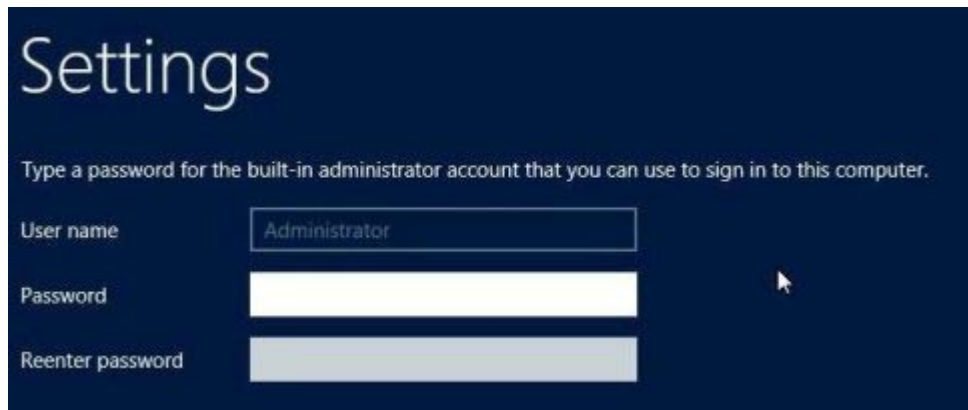


Windows 설치가 시작됩니다. 설치 프로세스 중 서버가 여러 번 재부트됩니다.



설치 프로세스가 완료되면 Windows가 시작되고 관리자 암호를 설정하라는 메시지가 나타납니다.

8 관리자 암호를 지정합니다.



주 - 암호는 8자리로, 숫자 한 개와 대문자 한 개가 포함되어야 합니다. 자세한 내용을 보려면 계정 만들기 화면에서 [Accessibility](#) 링크를 누르십시오.

관리자 계정에 암호를 지정하면 Windows Server 2012 데스크탑이 나타납니다.

참조 36 페이지 “서버 시스템 도구 설치, 드라이버 업데이트 및 iSCSI 가상 디스크 설정”.

## ▼ Windows Server(PXE) 설치

다음 절차는 Windows Server 2008 R2 및 Windows Server 2012 R2에 적용됩니다. 이 절차에서는 기본 운영 체제를 설치한 다음 나중에 서버에 알맞게 드라이버를 업데이트하고 추가 소프트웨어를 설치할 수 있도록 합니다.

주 - Windows Server 2012 R2에는 시스템에 대한 OEM 드라이버가 포함되어 있습니다. 드라이버 및 소프트웨어에 대한 최신 정보는 해당 서버의 [제품 안내서](#)를 확인하십시오.

- 시작하기 전에
- PXE를 사용하여 Windows Server 2008 R2 또는 Windows Server 2012 R2를 배포하려면 Windows Server 2012 서버에 Windows 배포 서비스(WDS)가 설치되어 있고 배치할 OS에 대한 설치 이미지를 만들어야 합니다. Microsoft TechNet 사이트에서 이 작업에 도움을 주는 문서를 찾을 수 있습니다.
  - 시스템에 Sun Storage 6Gb SAS PCIe RAID 내부 HBA(SGX-SAS6-R-INT-Z)가 있는 경우 이미 부트 가능한 가상 드라이브(최소 RAID 0)를 만들었어야 합니다. 자세한 내용은 [Sun Server X4-4 설치 설명서](#)의 “Sun Storage 6Gb SAS PCIe RAID 내부 HBA를 사용하여 RAID 구성”을 참조하십시오.

주 - 전원 메시지 및 프롬프트는 잠깐 동안만 화면에 표시될 수 있습니다. 화면 크기를 확대하여 스크롤 막대가 표시되지 않도록 할 수도 있습니다.

- 1 다음 방법 중 하나를 사용하여 서버를 재설정하거나 전원을 켭니다.
  - Oracle ILOM 웹 인터페이스의 Remote Power Control 탭에서 Reset을 선택합니다.
  - 실제로 서버 앞에 있는 경우 서버의 전면 패널에 있는 Power 버튼을 1초간 눌러 정상적인 시스템 종료로 시작하고 서버의 전원을 끕니다. 전원이 꺼졌으면 Power 버튼을 다시 눌러 서버의 전원을 켭니다.
- 2 F8 키를 눌러 임시 부트 장치를 지정합니다.  
Please Select Boot Device 화면이 나타납니다.
- 3 Please Select Boot Device 화면에서 적합한 PXE 설치 부트 장치를 선택하고 Enter 키를 누릅니다.

---

주 - PXE 설치 부트 장치는 네트워크 설치 서버와 통신하는 데 사용되는 물리적 네트워크 포트입니다.

---

Boot Agent 화면이 나타납니다.

- 4 Boot Agent 화면에서 네트워크 서비스 부트를 실행하려면 F12 키를 누릅니다.
- 5 일반적인 Windows Server WDS 네트워크 설치를 계속 진행합니다.  
자세한 내용은 Microsoft의 Windows 배포 서비스 제품 설명서를 참조하십시오.
- 6 설치가 완료되면 필요한 설치 후 작업을 수행합니다.

참조 36 페이지 “서버 시스템 도구 설치, 드라이버 업데이트 및 iSCSI 가상 디스크 설정”

## 서버 시스템 도구 설치, 드라이버 업데이트 및 iSCSI 가상 디스크 설정

이러한 절차에서는 서버 시스템 도구 설치, 시스템 드라이버 업데이트 및 iSCSI 가상 디스크 설정 방법에 대해 설명합니다. 시스템 도구 및 드라이버 업데이트 설치는 Oracle System Assistant 소프트웨어 및 다운로드된 서버 특정 소프트웨어 패키지에 포함되어 있는 InstallPack 응용 프로그램을 사용하여 수행됩니다.

- 36 페이지 “서버 시스템 도구 설치”
- 38 페이지 “시스템 드라이버 업데이트”
- 39 페이지 “iSCSI 가상 디스크 설정”

### ▼ 서버 시스템 도구 설치

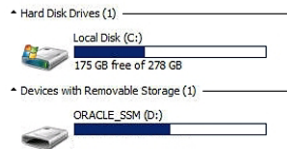
- 1 다음 중 하나를 수행합니다.
  - 시스템에 Oracle System Assistant가 없는 경우:
    - a. My Oracle Support 사이트에서 최신 서버 시스템 도구 및 드라이버 패키지를 다운로드합니다.  
자세한 내용은 [Sun Server X4-4 설치 설명서](#)의 “서버 펌웨어 및 소프트웨어 얻기”를 참조하십시오.
    - b. 다운로드된 도구 및 드라이버 패키지의 압축을 풀어 서버에 저장합니다.  
서버 시스템 도구는 다음 디렉토리에 있습니다.

- Windows Install Pack MSM(MegaRAID Storage Manager):  
Windows/*version*/Tools/LSI-MSM
- NIC Teaming for Windows: Windows/*version*/Tools/Intel-NIC-PROSet
- Oracle Hardware Management Pack:  
Windows/*version*/Tools/Hardware-Management-Pack

여기서 *version*은 설치된 Windows OS의 버전입니다.

■ 시스템에 Oracle System Assistant가 있는 경우:

- a. OS에서 파일 브라우저를 열고 Oracle System Assistant USB 장치로 이동합니다.  
USB 장치의 이름은 ORACLE\_SSM입니다.



b. ORACLE\_SSM USB 드라이브를 두 번 누릅니다.

서버 시스템 도구는 다음 디렉토리에 있습니다.

- Windows Install Pack MSM: Windows/*version*/Tools/LSI-MSM
- NIC Teaming for Windows: Windows/*version*/Tools/Intel-NIC-PROSet
- Oracle Hardware Management Pack:  
Windows/*version*/Tools/Hardware-Management-Pack

여기서 *version*은 설치된 Windows OS의 버전입니다.

2 서버 시스템 도구를 설치하려면 다음을 수행합니다.

- Oracle Hardware Management Pack의 경우 <http://www.oracle.com/pls/topic/lookup?ctx=ohmp>의 설치 설명서를 참조하십시오.
- Windows InstallPack of MSM 및 NIC Teaming for Windows의 경우 다음 단계로 진행하십시오.

3 installer 폴더로 이동합니다.

*drive*:\ORACLE\_SSM\Windows\*version*\installer.

여기서 *version*은 설치된 Windows OS의 버전입니다.

4 InstallPack.hta 파일을 두 번 누릅니다.

InstallPack 응용 프로그램이 나타납니다.

- 5 서버 시스템 도구를 설치하려면 Custom이 선택되어 있는지 확인하고 Next를 누릅니다.  
Custom 설정을 통해 설치할 도구를 선택할 수 있습니다.
- 6 Supplemental 소프트웨어 옵션이 선택되어 있는지 확인합니다.  
플랫폼 특정 드라이버를 설치하는 옵션은 선택하지 않아야 합니다.

---

주 - 플랫폼 특정 드라이버 옵션을 통해 OS에 포함되어 있지 않은 인스턴스의 서버에 대한 드라이버를 설치할 수 있습니다. 이 작업을 수행하려면 38 페이지 “시스템 드라이버 업데이트”를 참조하십시오.

---

- 7 Next를 누르고 설치할 도구를 선택합니다.
- 8 Next를 누르고 도구 설치 프로세스가 끝날 때까지 Install Pack 응용 프로그램을 계속 실행합니다.

## ▼ 시스템 드라이버 업데이트

이 절차에서는 Oracle System Assistant 소프트웨어 및 다운로드된 서버 특정 소프트웨어 패키지에 포함되어 있는 Windows InstallPack 응용 프로그램을 사용하여 서버 시스템 드라이버를 업데이트하는 방법에 대해 설명합니다.

---

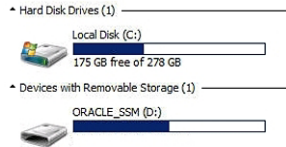
주 - Windows Server 2012 R2에는 시스템에 대해 지원되는 대부분의 OEM 드라이버가 포함되어 있습니다. 따라서 대부분의 경우 InstallPack을 실행하여 시스템 드라이버를 업데이트할 필요가 없으므로 이 절을 건너뛸 수 있습니다. 예외 사항은 서버의 제품 안내서를 참조하십시오.

---

- 1 다음 중 하나를 수행합니다.
  - 시스템에 Oracle System Assistant가 없는 경우:
    - a. My Oracle Support 사이트에서 최신 서버 시스템 도구 및 드라이버 패키지를 다운로드합니다.  
자세한 내용은 [Sun Server X4-4 설치 설명서](#)의 “서버 펌웨어 및 소프트웨어 얻기”를 참조하십시오.
    - b. 다운로드된 도구 및 드라이버 패키지의 압축을 풀어 서버에 저장합니다.  
서버 시스템 드라이버는 다음 디렉토리에 있습니다.  
`Windows\version\Drivers`  
여기서 `version`은 설치된 Windows OS의 버전입니다.

■ 시스템에 Oracle System Assistant가 있는 경우:

- a. OS에서 파일 브라우저를 열고 Oracle System Assistant USB 장치로 이동합니다.  
USB 장치의 이름은 ORACLE\_SSM입니다.



- b. ORACLE\_SSM USB 드라이브를 두 번 누릅니다.

2 installer 폴더로 이동합니다.

drive:\ORACLE\_SSM\Windows\version\installer.

여기서 *version*은 설치된 Windows OS의 버전입니다.

3 InstallPack.hta 파일을 두 번 누릅니다.

InstallPack 응용 프로그램이 나타납니다.

- 4 응용 프로그램을 계속 진행하면서 플랫폼 특정 드라이버를 설치하는 옵션을 선택합니다.  
Supplemental 소프트웨어를 설치하는 옵션은 선택하지 **않아야** 합니다.

주 - Supplemental 소프트웨어 옵션을 통해 서버 시스템 도구를 설치할 수 있습니다. 이 작업을 수행하려면 36 페이지 “서버 시스템 도구 설치”를 참조하십시오.

- 5 Next를 누르고 도구 설치 프로세스가 끝날 때까지 Install Pack 응용 프로그램을 계속 실행합니다.

## iSCSI 가상 디스크 설정

Microsoft Windows Server에서 iSCSI 가상 드라이브를 설정하여 이더넷 네트워크를 통해 블록 저장소를 원격으로 공유할 수 있습니다. 서버의 BIOS Setup Utility를 사용하여 iSCSI를 구성하는 방법에 대한 자세한 내용은 [Oracle X4 시리즈 서버 관리 설명서](http://www.oracle.com/goto/x86AdminDiag/docs) (<http://www.oracle.com/goto/x86AdminDiag/docs>)를 참조하십시오.





# 색인

---

## B

BIOS

부트 모드

설정(Windows), 21

최적 기본값 로드

Windows, 20

## H

Hardware Management Pack, “Oracle Hardware Management Pack”참조

## I

iSCSI, Windows용 가상 디스크 설정, 36

## L

Legacy BIOS 부트 모드, Windows, 21

LSI MegaCLI, “MegaCLI”참조

LSI MegaRAID Storage Manager, “MegaRAID Storage Manager”참조

## M

MegaCLI, 설치(Windows), 36

MegaRAID Storage Manager, 설치(Windows), 36

## O

Oracle Hardware Management Pack, Windows, 36

Oracle ILOM

Remote Console

Windows, 16–20

Oracle System Assistant

OS 설치

Windows, 23–25

Windows, 12

개요

Windows, 11

OS 설치, Windows, 9–14

## P

PXE, “PXE(Preboot Execution Environment)”참조

PXE(Preboot Execution Environment),

설정(Windows), 35–36

PXE(Preboot Execution Environment), 개요,

Windows, 12

## U

UEFI(Unified Extensible Firmware Interface) BIOS

부트 모드

Windows, 21

## W

Windows OS 설치 옵션(단일 또는 다중 서버), 10

Windows 배포 서비스(WDS), 개요, 12

## 도

도구 및 드라이버, 설치, Windows, 36

## 로

로컬 설치, 설정(Windows), 15-16

## 설

설치

MegaCLI

Windows, 36

MegaRAID Storage Manager

Windows, 36

Oracle Hardware Management Pack

Windows, 36

도구 및 드라이버

Windows, 36

로컬 설정

Windows, 15-16

원격 설정

Windows, 16-20

## 수

수동 OS 설치

Windows Server 2008 R2, 25-29

Windows Server 2012 R2, 29-35

수동 OS 설치, 개요, Windows, 12

## 안

안내식 OS 설치, Windows, 11

## 운

운영 체제

드라이버 업데이트(Windows), 38-39

지원되는 버전

Windows, 9

## 원

원격 설치, 설정(Windows), 16-20

## 지

지원되는 운영 체제, Windows, 9

## 콘

콘솔

로컬, 15-16

원격, 16-20