

Oracle VM용 Oracle® Server X5-2L 설치 설 명서

ORACLE®

부품 번호: E58205-01
2014년 10월

부품 번호: E58205-01

Copyright © 2014년, Oracle and/or its affiliates. All rights reserved.

본 소프트웨어와 관련 문서는 사용 제한 및 기밀 유지 규정을 포함하는 라이선스 계약서에 의거해 제공되며, 지적 재산법에 의해 보호됩니다. 라이선스 계약서 상에 명시적으로 허용되어 있는 경우나 법규에 의해 허용된 경우를 제외하고, 어떠한 부분도 복사, 재생, 번역, 방송, 수정, 라이선스, 전송, 배포, 진열, 실행, 발행, 또는 전시될 수 없습니다. 본 소프트웨어를 리버스 엔지니어링, 디어셈블리 또는 디컴파일하는 것은 상호 운용에 대한 법규에 의해 명시된 경우를 제외하고는 금지되어 있습니다.

이 안의 내용은 사전 공지 없이 변경될 수 있으며 오류가 존재하지 않음을 보증하지 않습니다. 만일 오류를 발견하면 서면으로 통지해 주시기 바랍니다.

만일 본 소프트웨어나 관련 문서를 미국 정부나 또는 미국 정부를 대신하여 라이선스한 개인이나 법인에게 배송하는 경우, 다음 공지 사항이 적용됩니다.

U.S. GOVERNMENT END USERS: Oracle programs, including any operating system, integrated software, any programs installed on the hardware, and/or documentation, delivered to U.S. Government end users are "commercial computer software" pursuant to the applicable Federal Acquisition Regulation and agency-specific supplemental regulations. As such, use, duplication, disclosure, modification, and adaptation of the programs, including any operating system, integrated software, any programs installed on the hardware, and/or documentation, shall be subject to license terms and license restrictions applicable to the programs. No other rights are granted to the U.S. Government.

본 소프트웨어 혹은 하드웨어는 다양한 정보 관리 애플리케이션의 일반적인 사용을 목적으로 개발되었습니다. 본 소프트웨어 혹은 하드웨어는 개인적인 상해를 초래할 수 있는 애플리케이션을 포함한 본질적으로 위험한 애플리케이션에서 사용할 목적으로 개발되거나 그 용도로 사용될 수 없습니다. 만일 본 소프트웨어 혹은 하드웨어를 위험한 애플리케이션에서 사용할 경우, 라이선스 사용자는 해당 애플리케이션의 안전한 사용을 위해 모든 적절한 비상-안전, 백업, 대비 및 기타 조치를 반드시 취해야 합니다. Oracle Corporation과 그 자회사는 본 소프트웨어 혹은 하드웨어를 위험한 애플리케이션에서의 사용으로 인해 발생하는 어떠한 손해에 대해서도 책임지지 않습니다.

Oracle과 Java는 Oracle Corporation 및/또는 그 자회사의 등록 상표입니다. 기타의 명칭들은 각 해당 명칭을 소유한 회사의 상표일 수 있습니다.

Intel 및 Intel Xeon은 Intel Corporation의 상표 내지는 등록 상표입니다. SPARC 상표 일체는 라이선스에 의거하여 사용되며 SPARC International, Inc.의 상표 내지는 등록 상표입니다. AMD, Opteron, AMD 로고, 및 AMD Opteron 로고는 Advanced Micro Devices의 상표 내지는 등록 상표입니다. UNIX는 The Open Group의 등록상표입니다.

본 소프트웨어 혹은 하드웨어와 관련문서(설명서)는 제 3자로부터 제공되는 콘텐츠, 제품 및 서비스에 접속할 수 있거나 정보를 제공합니다. Oracle Corporation과 그 자회사는 제 3자의 콘텐츠, 제품 및 서비스와 관련하여 어떠한 책임도 지지 않으며 명시적으로 모든 보증에 대해서도 책임을 지지 않습니다. Oracle Corporation과 그 자회사는 제 3자의 콘텐츠, 제품 및 서비스에 접속하거나 사용으로 인해 초래되는 어떠한 손실, 비용 또는 손해에 대해 어떠한 책임도 지지 않습니다.

목차

이 설명서 사용	7
제품 설명서 라이브러리	7
Oracle 지원 액세스	7
설명서 접근성	7
피드백	7
Oracle VM 설치 정보	9
Oracle VM Server 설치 작업 맵	9
지원되는 Oracle VM 소프트웨어	10
Oracle VM Server 설치 옵션	11
단일 서버 설치 방법	11
보조 Oracle VM Server 설치	12
수동 Oracle VM Server 설치	12
Oracle VM 설치 준비	13
부트 환경 준비	13
▼ BIOS 최적 기본값 확인	14
▼ 부트 모드 설정	15
호스트 콘솔 액세스	18
▼ 로컬 그래픽 모니터를 통해 호스트 콘솔 액세스	18
▼ Oracle ILOM Remote System Console Plus를 통해 호스트 콘솔에 액세스	18
부트 매체 준비	19
▼ 로컬 설치를 위해 부트 매체 설정	19
▼ 원격 설치용 부트 매체 설정	19
설치 대상 준비	20
설치 대상 옵션	21
▼ 로컬 저장소 드라이브(HDD, SSD 또는 RAID 볼륨)를 설치 대상으로 설정	21
▼ 광 섬유 채널 SAN(Storage Area Network) 장치를 설치 대상으로 설정	22

Oracle VM 설치	23
시작하기 전에	23
Oracle System Assistant를 사용하여 단일 시스템에 Oracle VM Server 설치	24
▼ Oracle System Assistant를 사용하여 Oracle VM Server 설치	24
매체를 사용하여 단일 시스템에 Oracle VM 설치	29
▼ 로컬 또는 원격 매체를 사용하여 Oracle VM 설치	29
Oracle VM Server 설치 후 작업	32
Oracle VM 소프트웨어 업데이트	32
Oracle VM 리소스 관리	33
네트워크 인터페이스 구성	35
NIC 커넥터	35
색인	37

이 설명서 사용

- 개요 – 이 설치 설명서는 Oracle VM Server 소프트웨어 설치 절차와 Oracle Server X5-2를 구성 및 사용 가능한 상태로 만들기 위한 초기 소프트웨어 구성 절차에 대해 설명합니다.
- 대상 – 기술자, 시스템 관리자, 공인 서비스 공급자 및 사용자
- 필요한 지식 – 운영 체제 설치 경험

제품 설명서 라이브러리

이 제품에 대한 최신 정보 및 알려진 문제는 설명서 라이브러리(<http://www.oracle.com/goto/x5-2/docs>)에서 확인할 수 있습니다.

Oracle 지원 액세스

Oracle 고객은 My Oracle Support를 통해 온라인 지원 센터에 액세스할 수 있습니다. 자세한 내용은 <http://www.oracle.com/pls/topic/lookup?ctx=acc&id=info> 또는 <http://www.oracle.com/pls/topic/lookup?ctx=acc&id=trs>(청각 장애가 있는 경우)를 참조하십시오.

설명서 접근성

Oracle의 접근성 개선 노력에 대한 자세한 내용은 <http://www.oracle.com/pls/topic/lookup?ctx=acc&id=docacc>에서 Oracle Accessibility Program 웹 사이트를 방문하십시오.

피드백

이 설명서에 대한 피드백은 <http://www.oracle.com/goto/docfeedback>에서 보낼 수 있습니다.

Oracle VM 설치 정보

이 절에서는 서버에 Oracle VM를 설치하는 것과 관련된 개요를 제공합니다.

설명	링크
Oracle VM Server 소프트웨어 설치 단계를 검토합니다.	“Oracle VM Server 설치 작업 맵” [9]
지원되는 Oracle VM Server 소프트웨어 버전을 확인합니다.	“지원되는 Oracle VM 소프트웨어” [10]
Oracle VM Server 설치 옵션을 검토합니다.	“Oracle VM Server 설치 옵션” [11]

관련 정보

- [Oracle VM 설치 \[23\]](#)

Oracle VM Server 설치 작업 맵

다음 표에서는 Oracle VM Server를 설치하기 위한 대략적인 단계에 대해 설명합니다.

단계	설명	링크
1.	서버 하드웨어를 설치하고 서비스 프로세서를 구성합니다.	<ul style="list-style-type: none">■ Oracle Server X5-2L 설치 설명서의 “랙에 서버 설치”■ Oracle Server X5-2L 설치 설명서의 “서버 케이블 연결”■ Oracle Server X5-2L 설치 설명서의 “Oracle ILOM에 연결”
2.	서버에서 지원되는 Oracle VM Server 버전을 검토합니다.	“지원되는 Oracle VM 소프트웨어” [10]
3.	정적 IP 주소를 사용하여 Oracle VM Manager를 설치할 수 있는 두번째 시스템을 설정합니다. 이 시스템에는 다음 운영 체제 중 하나가 설치되어 있어야 합니다. <ul style="list-style-type: none">■ Oracle Linux 5 업데이트 5(64비트) 이상■ Oracle Linux 6(64비트) 이상■ Red Hat Enterprise Linux 5 업데이트 5(64비트) 이상	Oracle VM Release Notes for Release 3.3, Oracle VM Installation and Upgrade Guide for Release 3.3 및 Oracle VM User's Guide for Release 3.3 (http://docs.oracle.com/cd/E50245_01/index.html)

단계	설명	링크
	<ul style="list-style-type: none"> Red Hat Enterprise Linux 6(64비트) 이상 	
4.	Oracle VM Server 설치 매체 및 Oracle VM 설명서를 얻습니다. Oracle VM 설명서는 이 설명서의 설치 절차와 함께 사용해야 합니다.	<ul style="list-style-type: none"> Oracle VM Server 설치 프로그램의 ISO 이미지는 http://edelivery.oracle.com/oraclevm에서 다운로드할 수 있습니다. Oracle VM Server ISO 이미지를 CD에서 설치하려는 경우 Oracle VM Server ISO 파일을 부트 가능한 CD에 레코딩합니다. Oracle VM 설명서는 다음 웹 사이트에서 제공됩니다. http://docs.oracle.com/cd/E50245_01/index.html
5.	서버 제품 안내서를 검토합니다.	Oracle Server X5-2 제품 안내서(http://www.oracle.com/goto/X5-2/docs)
6.	설치를 수행하는 데 사용할 부트 환경, 콘솔, 부트 매체 및 설치 대상을 설정합니다.	"Oracle VM 설치 준비" on page 13
7.	Oracle VM Server 및 필요에 따라 Oracle VM Manager를 설치합니다.	Oracle VM Server 및 Oracle VM Manager 설치 절차는 Oracle VM 설치 [23] 를 참조하십시오.
8.	사후 설치 작업을 수행합니다(해당하는 경우).	"Oracle VM Server 설치 후 작업" [32]

지원되는 Oracle VM 소프트웨어

이 서버는 다음과 같은 Oracle VM 소프트웨어를 지원합니다.

VM 소프트웨어	에디션
Oracle VM	릴리스 3.3

주문할 때 Oracle VM 소프트웨어를 서버에 사전 설치하도록 요청한 경우 Oracle VM 3.3이 출하 시 사전 설치된 상태로 제공됩니다. Oracle VM 소프트웨어가 서버에 사전 설치되어 있지만 이 소프트웨어를 사용하지 않으려는 경우, 지원되는 다른 운영 체제나 가상 시스템 소프트웨어를 서버에 설치할 수 있습니다. 서버에서 지원되는 운영 체제에 대한 업데이트된 목록은 [Oracle Server X5-2 제품 안내서](http://www.oracle.com/goto/X5-2/docs)(<http://www.oracle.com/goto/X5-2/docs>)의 최신 버전을 참조하십시오.

Oracle Solaris 하드웨어 호환성 목록(HCL)에서 Oracle 하드웨어에서 지원되는 최신 운영 체제 버전을 식별할 수 있습니다. 서버에 지원되는 최신 Oracle VM 버전을 찾으려면 다음 사이트로 이동하여 서버 모델 번호로 검색하십시오. <http://www.linux.oracle.com/pls/apex/f?p=117:1:3991604960223967>

주 - Oracle VM Server가 사전 설치된 경우 서버가 Legacy BIOS 부트 모드로 설정되어 설치되었습니다. UEFI 부트 모드에서 서버를 부트하도록 선택할 경우 사전 설치된 이미지에 액세스할 수 없어 이 이미지를 사용할 수 없습니다. Oracle VM Server는 UEFI 부트 모드를 지원하지 않습니다.

관련 정보

- [Oracle VM 설치 \[23\]](#)

Oracle VM Server 설치 옵션

단일 서버 또는 다중 서버에 Oracle VM Server를 설치하도록 선택할 수 있습니다. 이 문서에서는 단일 서버 Oracle VM Server 설치에 대해 다룹니다. 다음 표에서는 이러한 두 가지 설치 옵션에 대한 정보를 제공합니다.

옵션	설명
다중 서버	Oracle Enterprise Manager Ops Center를 사용하여 다중 서버에 운영 체제를 설치할 수 있습니다. 자세한 내용은 http://www.oracle.com/technetwork/oem/ops-center/index.html 을 참조하십시오.
단일 서버	<p>다음 방법 중 하나를 사용하여 단일 서버에 Oracle VM Server를 설치합니다.</p> <ul style="list-style-type: none"> ■ 로컬: 서버에 물리적으로 액세스하여 Oracle VM Server 설치를 수행합니다. 이 옵션은 랙에 서버를 물리적으로 설치한 경우에 권장됩니다. ■ 원격: 원격 위치에서 Oracle VM Server 설치를 수행합니다. 이 옵션은 Oracle ILOM Remote System Console Plus 응용 프로그램을 사용하여 Oracle System Assistant에 액세스하거나 수동 Oracle VM Server 설치를 수행합니다. <p>주 - 단일 서버 Oracle VM Server 설치에는 Oracle System Assistant를 사용해야 합니다.</p>

단일 서버 설치 방법

Oracle VM Server 설치 매체 제공 방법을 선택하십시오. 다음 정보를 기반으로 요구 사항에 가장 적합한 로컬 또는 원격 Oracle VM Server 설치를 결정할 수 있습니다.

매체 전달 방법	추가 요구 사항
로컬 보조 Oracle VM Server 설치 – Oracle System Assistant를 사용합니다.	모니터, USB 키보드, USB 마우스, Oracle System Assistant USB 드라이브, Oracle VM Server 설치 프로그램 ISO 이미지. 자세한 내용은 " 보조 Oracle VM Server 설치 " [12]를 참조하십시오.
원격 보조 Oracle VM Server 설치 – Oracle System Assistant를 사용합니다.	웹 브라우저가 있는 원격 시스템, Oracle VM Server 설치 프로그램 ISO 이미지에 대한 액세스, 서버 관리 포트

매체 전달 방법	추가 요구 사항
<p>CD/DVD 드라이브를 사용한 로컬 Oracle VM Server 설치 – 서버에 연결된 물리적 CD/DVD 드라이브를 사용합니다.</p>	<p>(NET MGT)에 대한 네트워크 액세스. 자세한 내용은 “보조 Oracle VM Server 설치” [12]를 참조하십시오.</p>
<p>CD/DVD 드라이브 또는 CD/DVD ISO 이미지를 사용한 원격 Oracle VM Server 설치 - Oracle ILOM Remote System Console Plus 응용 프로그램을 실행하는 원격 시스템에서 재지정된 물리적 CD/DVD 드라이브를 사용합니다.</p>	<p>모니터, USB 키보드, USB 마우스, CD/DVD 드라이브, CD/DVD에 있는 Oracle VM Server 설치 프로그램 ISO 이미지. 자세한 내용은 “수동 Oracle VM Server 설치” [12]를 참조하십시오.</p>
<p>PXE 이미지 – 서버 PXE(Preboot eXecution Environment)를 사용하여 네트워크 인터페이스에서 ESXi 설치 프로그램을 실행합니다.</p>	<p>웹 브라우저가 있는 원격 시스템, 연결된 물리적 CD/DVD 드라이브, CD/DVD에 있는 Oracle VM Server 설치 프로그램 ISO 이미지, 서버 관리 포트(NET MGT)에 대한 네트워크 액세스. 자세한 내용은 “수동 Oracle VM Server 설치” [12]를 참조하십시오.</p> <p>ESXi 설치 이미지가 있는 PXE 서버 주 - ESXi 설치 이미지를 부트하는 PXE는 이 문서에 포함되지 않습니다. ESXi 설치 프로그램을 부트하는 PXE에 대한 지침은 VMware vSphere ESXi 및 vCenter Server 5.5 설명서를 참조하십시오.</p>

보조 Oracle VM Server 설치

이 방법에서는 Oracle System Assistant를 사용합니다. 로컬 또는 원격 CD/DVD 드라이브, USB 장치 또는 CD/DVD 이미지에서 Oracle VM Server 설치 매체를 제공합니다. Oracle System Assistant가 설치 프로세스를 안내합니다. Oracle System Assistant가 지원되고 서버에 설치되어 있어야 합니다.

수동 Oracle VM Server 설치

이 방법을 사용하는 경우 로컬 또는 원격 CD/DVD 드라이브, USB 장치 또는 CD/DVD 이미지에서 Oracle VM Server 배포 매체를 제공합니다. 또한 필요한 드라이버를 설치해야 합니다. 서버의 드라이버는 서버의 내부 Oracle System Assistant USB 플래시 드라이브(드라이버에 액세스할 수 있도록 설치해야 함)에서 사용하거나 My Oracle Support 웹 사이트에서 OS별/서버별 패키지로 또는 ISO 이미지 파일로 사용할 수 있습니다. Oracle VM Server를 설치하려면 배포 매체의 설치 마법사를 사용하십시오.

Oracle VM 설치 준비

이 절에서는 Oracle VM 설치를 위해 환경을 준비하는 방법에 대해 설명합니다.

설명	링크
BIOS를 최적의 기본값으로 설정하고 부트 모드가 Legacy BIOS로 설정되었는지 확인합니다.	“부트 환경 준비” on page 13
호스트 콘솔에 로컬 또는 원격으로 액세스합니다.	“호스트 콘솔 액세스” on page 18
부트 매체를 준비합니다.	“부트 매체 준비” on page 19
설치 대상을 준비합니다.	“설치 대상 준비” on page 20

관련 정보

- [“Oracle System Assistant를 사용하여 단일 시스템에 Oracle VM Server 설치” \[24\]](#)
- [“매체를 사용하여 단일 시스템에 Oracle VM 설치” \[29\]](#)

부트 환경 준비

Oracle VM Server를 설치하기 전에 수행할 설치 유형을 지원하도록 BIOS 설정이 구성되었는지 확인하십시오. 부트 순서 및 부트 모드 등의 BIOS 설정은 BIOS Setup Utility에서 변경할 수 있습니다.

다음 항목에서는 설치가 지원되도록 BIOS를 구성하는 방법에 대한 자세한 지침을 제공합니다.

- [“BIOS 최적 기본값 확인” on page 14](#)
- [“부트 모드 설정” on page 15](#)

부트 등록 정보 변경에 대한 자세한 내용은 *Oracle X5 시리즈 서버 관리 설명서*(<http://www.oracle.com/goto/x86AdminDiag/docs>)를 참조하십시오.

▼ BIOS 최적 기본값 확인

Note - 서버가 새로 설치되거나 운영 체제가 처음 설치된 경우 BIOS가 기본 설정으로 구성되므로 이 작업을 수행할 필요가 없습니다.

BIOS Setup Utility에서 최적 기본값을 설정할 수 있을 뿐 아니라, 필요에 따라 BIOS 설정을 보고 편집할 수 있습니다. 최적 기본값을 설정하면 서버가 알려진 올바른 구성으로 효과적으로 작동 중인지 확인할 수 있습니다. 최적 기본값은 *Oracle Server X5-2* 서비스 설명서에서 검토할 수 있습니다.

BIOS Setup Utility(F2 키 사용)에서 변경한 사항은 다음에 변경할 때까지 영구적으로 유지됩니다.

F2 키를 사용하여 BIOS 설정을 보거나 편집하는 것 외에 부트 프로세스 동안 F8 키를 사용하여 임시 부트 장치를 지정할 수도 있습니다. F8 키를 사용하여 임시 부트 장치를 설정한 경우 이 변경 사항은 현재 시스템 부트에만 적용됩니다. 임시 부트 장치에서 부트한 후에는 F2 키를 통해 지정한 영구 부트 장치가 적용됩니다.

시작하기 전에 다음 요구 사항이 충족되었는지 확인하십시오.

- 서버에 HDD(하드 디스크 드라이브) 또는 SDD(반도체 드라이브)가 장착되어 있어야 합니다.
- HDD 또는 SDD가 서버에 올바르게 설치되어 있어야 합니다. 지침은 [Oracle Server X5-2L Service Manual](#)의 “[Servicing Storage Drives and Rear Drives \(CRU\)](#)”를 참조하십시오.

1. 호스트 콘솔에 액세스합니다.

지침은 [“호스트 콘솔 액세스” on page 18](#)를 참조하십시오.

2. 서버의 전원을 켜거나 서버를 재설정합니다.

예를 들어, 서버를 재설정하려면 다음 중 하나를 수행합니다.

- 로컬 서버의 경우 전면 패널에서 약 1초간 Power 버튼을 눌러 서버를 끈 다음 Power 버튼을 다시 눌러 서버를 켭니다.
- **Oracle ILOM** 웹 인터페이스의 경우 Host Management -> Power Control을 선택한 다음 Select Action 목록 상자에서 Reset을 선택합니다.
- **Oracle ILOM** 명령줄의 경우 `reset /System`을 입력합니다.

서버에서 부트 프로세스가 시작되고 BIOS 화면이 나타납니다.



Note - 다음 화면은 빠르게 나타났다가 사라지므로 다음 단계에서는 매우 집중해야 합니다. 이러한 메시지는 화면에 나타났다가 금방 사라지므로 주의 깊게 보아야 합니다.

3. **BIOS** 화면에 메시지가 표시되면 **F2** 키를 눌러 **BIOS Setup Utility**에 액세스합니다.
잠시 후 BIOS Setup Utility가 나타납니다.
4. **F9** 키를 눌러 최적의 기본 설정을 자동으로 로드합니다.
이 작업을 계속하려면 **OK**를 선택하고, 이 작업을 취소하려면 **CANCEL**을 선택하라는 메시지가 나타납니다.
5. 메시지에서 **OK**를 강조 표시한 다음 **Enter** 키를 누릅니다.
6. 변경 사항을 저장하고 **BIOS Setup Utility**를 종료하려면 **F10** 키를 누릅니다.
또는 Save & Exit 메뉴에서 **save and Reset**을 선택할 수 있습니다.

▼ 부트 모드 설정

이 서버는 Legacy BIOS 및 UEFI 부트 모드를 모두 지원하는 UEFI(Unified Extensible Firmware Interface)를 제공합니다. Legacy BIOS 부트 모드가 기본적으로 사용으로 설정됩니다.

Oracle VM Server는 UEFI 부트 모드를 지원하지 않습니다. 따라서 부트 모드가 Legacy BIOS로 설정되었는지 확인해야 합니다. 부트 모드를 확인하거나 변경하려면 다음 절차를 참조하십시오.

1. 호스트 콘솔에 액세스합니다.

지침은 "호스트 콘솔 액세스" on page 18를 참조하십시오.

2. 서버의 전원을 켜거나 서버를 재설정합니다.

예를 들어, 서버를 재설정하려면 다음 중 하나를 수행합니다.

- 로컬 서버의 경우 전면 패널에서 약 1초간 Power 버튼을 눌러 서버를 끈 다음 Power 버튼을 다시 눌러 서버를 켭니다.
- Oracle ILOM 웹 인터페이스의 경우 Host Management -> Power Control을 선택한 다음 Select Action 목록 상자에서 Reset을 선택합니다.
- Oracle ILOM 명령줄의 경우 `reset /System`을 입력합니다.

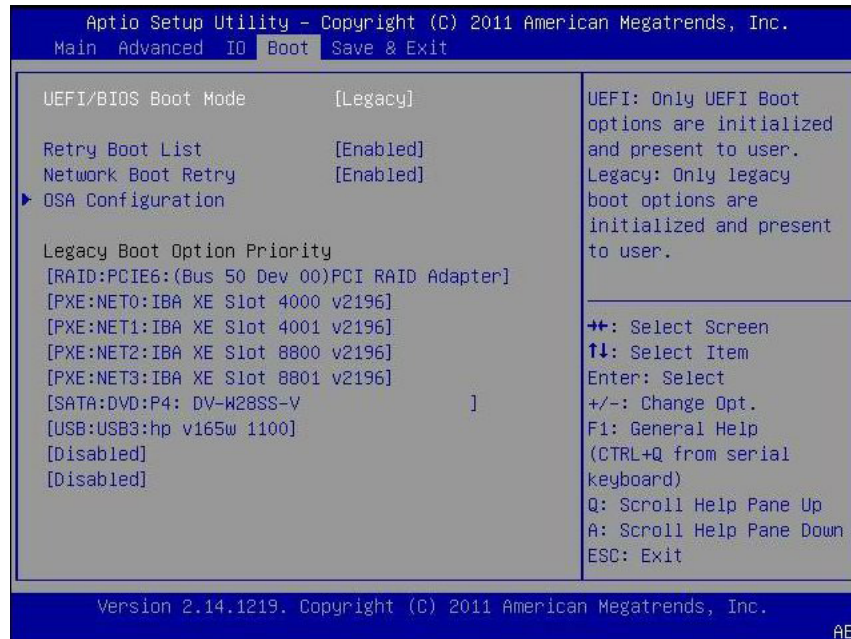
서버에서 부트 프로세스가 시작되고 BIOS 화면이 나타납니다.



Note - 다음 화면은 빠르게 나타났다가 사라지므로 다음 단계에서는 매우 집중해야 합니다. 이러한 메시지는 화면에 나타났다가 금방 사라지므로 주의 깊게 보아야 합니다.

3. BIOS 화면에 메시지가 표시되면 F2 키를 눌러 BIOS Setup Utility에 액세스합니다. 잠시 후 BIOS Setup Utility가 나타납니다.
4. BIOS Setup Utility에서 화살표 키를 사용하여 Boot 메뉴로 이동합니다.

Boot 메뉴가 나타납니다. UEFI/BIOS Boot Mode 필드에 현재 부트 모드가 표시됩니다.



Note - 부트 순서 목록의 옵션은 저장소 드라이브 구성 및 Persistent Boot Support 기능을 사용으로 설정했는지 여부에 따라 다릅니다. Persistent Boot Support에 대한 자세한 내용은 Oracle X5 시리즈 서버 관리 설명서(<http://www.oracle.com/goto/x86AdminDiag/docs>)를 참조하십시오.

5. 부트 모드를 변경하려면 다음을 수행합니다.
 - a. UEFI/BIOS Boot Mode 필드를 선택한 다음 Enter 키를 누릅니다.
 - b. 선호하는 부트 모드를 선택한 다음 Enter 키를 누릅니다.

Note - Oracle VM은 UEFI 부트 모드를 지원하지 않습니다.

6. F10 키를 눌러 변경 사항을 저장하고 BIOS Setup Utility를 종료합니다.

호스트 콘솔 액세스

Oracle VM Server 설치 마법사를 보려면 호스트 콘솔에 로컬 또는 원격으로 액세스할 수 있어야 합니다. 이 절에서는 호스트의 그래픽 출력을 확인하는 지침을 제공합니다.

- [“로컬 그래픽 모니터를 통해 호스트 콘솔 액세스” on page 18](#)
- [“Oracle ILOM Remote System Console Plus를 통해 호스트 콘솔에 액세스” on page 18](#)

▼ 로컬 그래픽 모니터를 통해 호스트 콘솔 액세스

1. 서버의 **VGA** 포트에 **VGA** 모니터를 연결합니다.
2. **USB** 키보드와 마우스를 서버의 **USB** 커넥터에 연결합니다.

관련 정보

- [Oracle Server X5-2L 설치 설명서](#)의 “서버 케이블 연결”

▼ Oracle ILOM Remote System Console Plus를 통해 호스트 콘솔에 액세스

다음 절차에서는 Oracle ILOM Remote Console 응용 프로그램을 통해 원격 시스템에서 호스트 콘솔에 액세스하는 방법에 대해 설명합니다. Oracle ILOM에 원격으로 로그인하려면 서버 SP(서비스 프로세서)의 IP 주소를 알고 있어야 합니다. 지침은 [Oracle Server X5-2L 설치 설명서](#)의 “원격 이더넷 연결을 사용하여 Oracle ILOM에 로그인”을 참조하십시오.

1. 서버 네트워크 관리 포트(**NET MGT**)에 대한 네트워크 액세스 권한이 있는 원격 시스템에서 웹 브라우저를 엽니다.
2. 주소 표시줄에 서버 **SP**의 **IP** 주소를 입력한 다음 **Enter** 키를 누릅니다.
3. **Oracle ILOM** 웹 인터페이스에 로그인합니다.
Oracle ILOM 기본 사용자 이름은 **root**이며 기본 암호는 **changeme**입니다.
Oracle ILOM Summary Information 페이지가 나타납니다.
4. **Actions** 패널에서 **Remote Console Launch** 버튼을 누릅니다.
Oracle ILOM Remote System Console Plus 화면이 나타납니다.

자세한 내용은 [Oracle Server X5-2L 설치 설명서](#)의 “그래픽 원격 호스트 콘솔 액세스(웹)”를 참조하십시오.

관련 정보

- Oracle ILOM 3.2 설명서 라이브러리: <http://www.oracle.com/goto/ILOM/docs>

부트 매체 준비

Oracle VM Server 설치 프로그램 이미지는 호스트 콘솔에 로컬 또는 원격으로 액세스할 수 있어야 합니다. 다음 절에서는 Oracle VM Server 설치 프로그램 부트 매체를 준비하는 방법에 대해 설명합니다.

- “로컬 설치를 위해 부트 매체 설정” on page 19
- “원격 설치용 부트 매체 설정” on page 19

▼ 로컬 설치를 위해 부트 매체 설정

1. CD/DVD 버너가 있는 시스템의 경우 Oracle Software Delivery Cloud 웹 사이트(<http://edelivery.oracle.com/oraclevm>)에서 Oracle VM Server 설치 프로그램 ISO 이미지를 다운로드합니다.
2. ISO 이미지를 CD 또는 DVD에 레코딩합니다.
3. Oracle VM Server 설치 CD 또는 DVD를 서버에 연결된 DVD 드라이브에 삽입합니다.
 - 서버에 선택적 DVD 드라이브가 장착된 경우 서버 전면 패널의 DVD 드라이브에 설치 매체를 삽입합니다.
 - 서버에 DVD 드라이브가 장착되지 않은 경우 DVD 드라이브를 서버 USB 포트 중 하나에 연결한 다음 해당 드라이브에 설치 매체를 삽입합니다.
로컬 장치를 서버에 연결하는 방법에 대한 자세한 내용은 [Oracle Server X5-2L 설치 설명서](#)의 “서버 케이블 연결”을 참조하십시오.

▼ 원격 설치용 부트 매체 설정

1. 서버 네트워크 관리 포트(NET MGT)에 대한 네트워크 액세스 권한이 있는 원격 시스템의 경우 Oracle Software Delivery Cloud 웹 사이트(<http://edelivery.oracle.com/oraclevm>)에서 Oracle VM Server 설치 프로그램 ISO 이미지를 다운로드합니다.

또는 다음 중 하나를 수행할 수 있습니다.

- 설치 이미지를 **CD** 또는 **DVD**에 레코딩한 다음 원격 시스템에 연결된 **DVD** 드라이브에 설치 매체를 삽입합니다.
- 설치 이미지를 네트워크의 다른 위치로 다운로드한 다음 **NFS** 또는 **Samba** 프로토콜을 사용하는 서버 서비스 프로세서로 이미지를 재지정합니다.
네트워크의 다른 위치에서 ISO 이미지를 재지정하는 방법에 대한 지침은 *Oracle ILOM* 구성 및 유지 관리를 위한 관리자 설명서의 Oracle ILOM Remote Device 절 또는 Oracle ILOM Remote Control -> Host Storage Device 웹 인터페이스 페이지의 More Details 링크를 참조하십시오.

2. 원격 시스템에서 **Oracle ILOM Remote System Console Plus**를 실행합니다.
지침은 "[Oracle ILOM Remote System Console Plus를 통해 호스트 콘솔에 액세스](#)" on page 18를 참조하십시오.
3. **Oracle ILOM Remote System Console Plus** 응용 프로그램의 **KVMS** 메뉴에서 **Storage**를 선택합니다.
Storage Device 대화 상자가 나타납니다.
4. **Storage Devices** 대화 상자에서 다음 단계를 수행합니다.
 - a. **SSL Enabled**를 선택 해제한 다음 **Add**를 누릅니다.
Add Storage Devices 대화 상자가 나타납니다.
 - b. **ISO** 이미지를 찾아서 선택한 다음 **Select**를 누릅니다.
Storage Devices 대화 상자에 이미지 파일이 나타납니다.
 - c. **ISO** 이미지를 선택한 다음 **Connect**를 누릅니다.
ISO 이미지가 원격 콘솔에 마운트되어 OS 설치를 수행하는 데 사용할 수 있습니다.

설치 대상 준비

Oracle VM Server 설치 프로그램을 부트하기 전에 설치 대상을 선택하고 준비합니다.

- "[설치 대상 옵션](#)" on page 21
- "[로컬 저장소 드라이브\(HDD, SSD 또는 RAID 볼륨\)를 설치 대상으로 설정](#)" on page 21
- "[광 섬유 채널 SAN\(Storage Area Network\) 장치를 설치 대상으로 설정](#)" on page 22

설치 대상 옵션

내장된 Oracle System Assistant USB 플래시 드라이브(Oracle System Assistant용으로 예약됨) 및 선택 사양인 NVM Express 드라이브(서버 전면 패널에 있음)를 제외하고는 서버에 설치된 모든 저장소 드라이브에 소프트웨어를 설치할 수 있습니다. HDD(하드 디스크 드라이브), SSD(반도체 드라이브) 및 RAID 볼륨이 Oracle VM Server에 대한 유효한 설치 대상입니다.

광 섬유 채널 PCIe HBA(호스트 버스 어댑터)가 탑재된 서버의 경우 외부 광 섬유 채널 저장 장치에 운영 체제를 설치하도록 선택할 수 있습니다.

중요: 내부의 내장된 Oracle System Assistant USB 플래시 드라이브를 부트 또는 저장소 드라이브로 사용하면 안됨

서버에 내장된 Oracle System Assistant USB 플래시 드라이브가 함께 제공됩니다. 이 드라이브는 Oracle ILOM, BIOS 및 지원되는 IO 장치에 대한 Oracle System Assistant, 장치 드라이버, 펌웨어를 포함합니다. 지원되는 모든 운영 체제를 설치할 때 이 USB 플래시 드라이브는 읽기/쓰기가 가능한 분할 영역이 하나인 SCSI 디스크로 감지되며 드라이브 목록에 `oracle [lowbar]SSM`으로 표시됩니다. 다음 작업을 수행할 때 이 장치를 덮어쓰지 않도록 주의해야 합니다.

- 운영 체제 설치
- 디스크 또는 분할 영역 포맷 작업
- 일반적인 디스크, 분할 영역, 파일 시스템 유지 관리

이 USB 플래시 드라이브를 덮어쓴 경우 원래 콘텐츠를 복원할 수 있습니다. USB 플래시 드라이브의 내용을 복원하려면 Oracle System Assistant 복구 및 ISO 업데이트 이미지를 구해서 복원 작업을 수행하십시오.

Oracle System Assistant 복구 및 ISO 업데이트 이미지를 다운로드하고 Oracle System Assistant 플래시 드라이브를 복원하는 지침은 *Oracle X5 시리즈 서버 관리 설명서*(<http://www.oracle.com/goto/x86AdminDiag/docs>)를 참조하십시오.

▼ 로컬 저장소 드라이브(HDD, SSD 또는 RAID 볼륨)를 설치 대상으로 설정

1. 대상 HDD(하드 디스크 드라이브) 또는 SSD(반도체 드라이브)가 제대로 설치되고 전원이 켜져 있는지 확인합니다.

HDD 또는 SSD 설치 및 전원 켜기에 대한 자세한 내용은 *Oracle Server X5-2L Service Manual*의 “Servicing Storage Drives and Rear Drives (CRU)”을 참조하십시오.

2. 대상 드라이브가 사용자의 환경에 적합하도록 구성되어 있는지 확인합니다.
기본적으로 서버의 각 물리적 드라이브는 논리적 RAID 0 볼륨으로 구성됩니다. 대체 구성을 구현하려면 다음 리소스를 참조하십시오.
 - [Oracle Server X5-2L 설치 설명서](#)의 “OS 설치를 위해 서버 드라이브 구성”
 - [Oracle X5 시리즈 서버 관리 설명서](http://www.oracle.com/goto/x86AdminDiag/docs)(<http://www.oracle.com/goto/x86AdminDiag/docs>)

▼ 광 섬유 채널 SAN(Storage Area Network) 장치를 설치 대상으로 설정

1. **PCIe HBA**(호스트 버스 어댑터)가 서버에 제대로 설치되었는지 확인합니다.
PCIe HBA 옵션 설치에 대한 자세한 내용은 [Oracle Server X5-2L Service Manual](#)의 “[Servicing PCIe Cards \(CRU\)](#)”을 참조하십시오.
2. **SAN(Storage Area Network)**이 설치되었으며 서버 호스트에 저장 장치가 표시되도록 구성되었는지 확인합니다.
지침은 광 섬유 채널 HBA와 함께 제공된 설명서를 참조하십시오.

Oracle VM 설치

이 절에서는 서버에 Oracle VM를 설치하는 것과 관련된 지침을 제공합니다.

설명	링크
설치 전 요구 사항	“시작하기 전에” [23]
Oracle System Assistant를 사용하여 Oracle VM을 설치합니다.	“Oracle System Assistant를 사용하여 단일 시스템에 Oracle VM Server 설치” [24]
매체를 사용하여 단일 서버에 Oracle VM 소프트웨어를 설치합니다.	“매체를 사용하여 단일 시스템에 Oracle VM 설치” [29]
사후 설치 작업을 수행합니다.	“Oracle VM Server 설치 후 작업” [32]

시작하기 전에

다음 요구 사항을 충족하는지 확인하십시오.

- 부트 환경을 준비해야 합니다. 자세한 내용은 [“부트 환경 준비” on page 13](#)를 참조하십시오.
- 호스트 콘솔에 액세스할 수 있어야 합니다. 자세한 내용은 [“호스트 콘솔 액세스” on page 18](#)를 참조하십시오.
- 부트 매체를 준비해야 합니다. 자세한 내용은 [“부트 매체 준비” on page 19](#)를 참조하십시오.
- 설치 대상을 선택하고 대상이 제대로 설치되었는지 확인해야 합니다. 자세한 내용은 [“설치 대상 준비” on page 20](#)를 참조하십시오.
- 정적 IP 주소를 사용하는 두 개의 시스템을 설정해야 합니다.
 - Oracle VM Server를 설치할 시스템
 - 다음 중 하나를 사용하는 Oracle VM Manager용 시스템
 - Oracle Linux 5 업데이트 5(64비트) 이상
 - Oracle Linux 6(64비트) 이상
 - Red Hat Enterprise Linux 5 업데이트 5(64비트) 이상
 - Red Hat Enterprise Linux 6(64비트) 이상
- 추가 사전 설치 작업 및 요구 사항을 [Oracle VM Installation and Upgrade Guide for Release 3.3](#)(http://docs.oracle.com/cd/E50245_01/index.html)에서 검토했습니다.

- Oracle VM 설치 설명서에 액세스할 수 있어야 합니다. Oracle VM 3.3 설명서 라이브러리는 http://docs.oracle.com/cd/E50245_01/index.html에서 제공합니다.

Oracle System Assistant를 사용하여 단일 시스템에 Oracle VM Server 설치

Oracle VM Server를 설치하려면 Oracle System Assistant 응용 프로그램의 OS 설치 작업을 수행하는 것이 좋습니다.

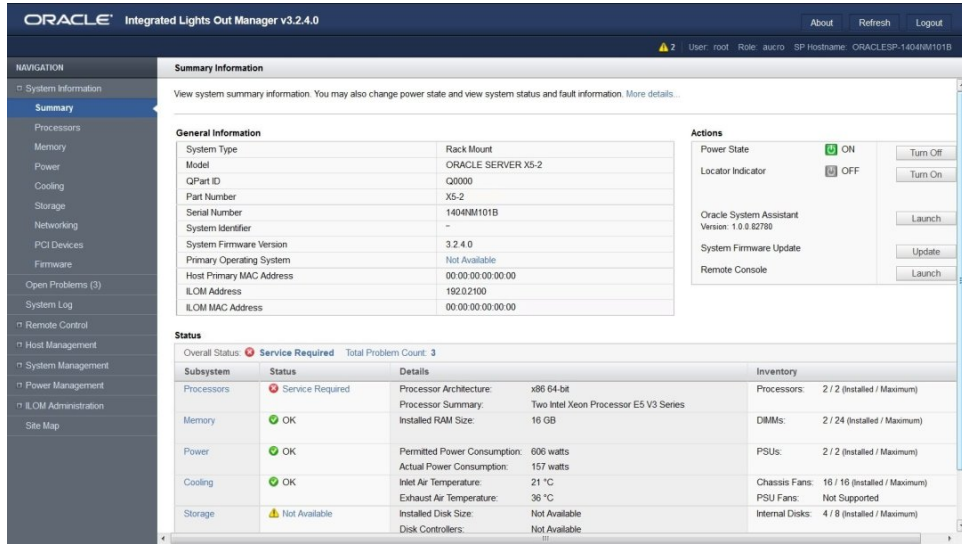
- [Oracle System Assistant를 사용하여 Oracle VM Server 설치 \[24\]](#)

▼ Oracle System Assistant를 사용하여 Oracle VM Server 설치

시작하기 전에 “[시작하기 전에](#)” [23]에서 설치 필수 조건을 검토하십시오.

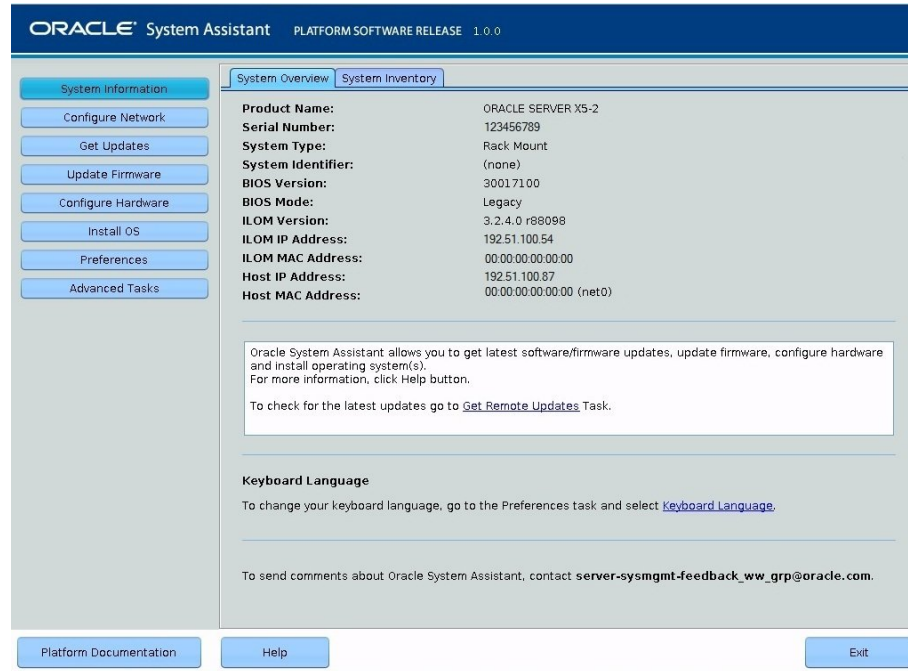
1. 설치 매체를 부트에 사용할 수 있는지 확인합니다.
지침은 “[부트 매체 준비](#)” on page 19를 참조하십시오.
2. Oracle ILOM 웹 인터페이스에서 직접 Oracle System Assistant를 실행하려면(권장) 다음 단계를 수행합니다. 그렇지 않은 경우 다음 단계로 이동합니다.
 - a. 서버 네트워크 관리 포트(NET MGT)에 대한 네트워크 액세스 권한이 있는 원격 시스템에서 웹 브라우저를 엽니다.
 - b. 주소 표시줄에 서버 서비스 프로세서의 IP 주소를 입력한 다음 Enter 키를 누릅니다.
 - c. Oracle ILOM 웹 인터페이스에 로그인합니다.

Oracle ILOM Summary Information 페이지가 나타납니다.



- d. Oracle ILOM Summary Information 페이지의 Actions 패널에서 Oracle System Assistant Launch 버튼을 누릅니다.

Oracle System Assistant System Overview 화면이 나타납니다.



e. 4단계로 이동합니다.

3. Oracle ILOM Remote System Console Plus 및 BIOS를 사용하여 Oracle System Assistant를 실행하려면 다음 단계를 수행합니다.

a. Oracle ILOM Summary Information 페이지에서 Remote Console Launch 버튼을 누릅니다.

Oracle ILOM Remote System Console Plus 창이 나타납니다.

b. 서버를 재설정하거나 전원을 켭니다.

예를 들어, 서버를 재설정하려면 다음 중 하나를 수행합니다.

- 로컬 서버의 경우 전면 패널에서 약 1초간 Power 버튼을 눌러 서버를 끈 다음 Power 버튼을 다시 눌러 서버를 켭니다.
- Oracle ILOM 웹 인터페이스의 경우 Host Management -> Power Control을 선택한 다음 Select Action 목록 상자에서 Reset을 선택합니다.
- Oracle ILOM 명령줄의 경우 `reset /system`을 입력합니다.

서버에서 부트 프로세스가 시작되고 Oracle ILOM Remote System Console Plus 창에 BIOS 화면이 나타납니다.



주 - 다음 화면은 빠르게 나타났다가 사라지므로 다음 단계에서는 매우 집중해야 합니다. 이러한 메시지는 화면에 나타났다가 금방 사라지므로 주의 깊게 보아야 합니다. 화면 크기를 확대하여 스크롤 막대가 표시되지 않도록 할 수도 있습니다.

c. F9 키를 누릅니다.

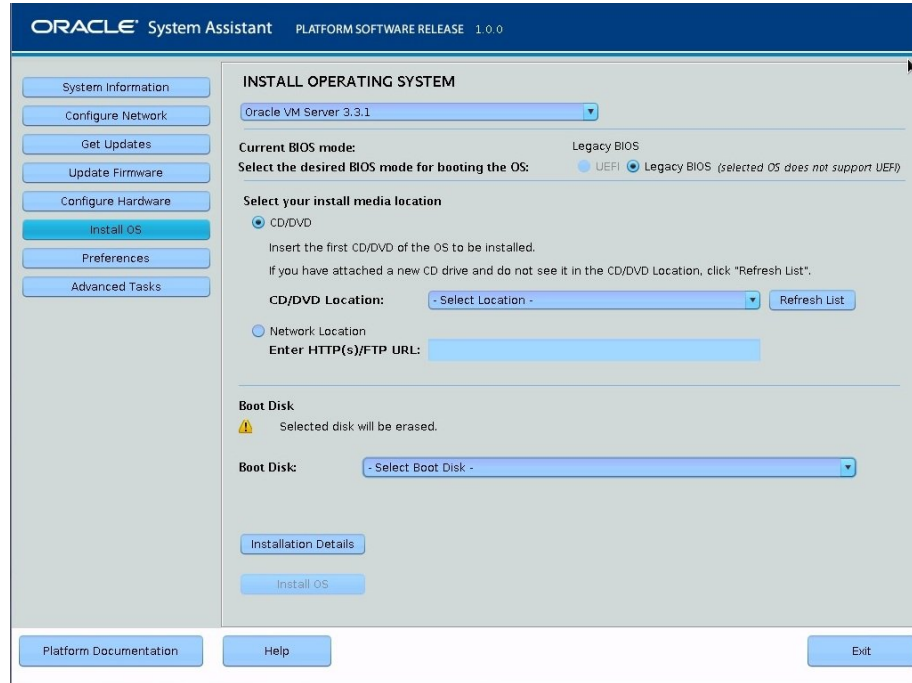
Oracle System Assistant System Overview 화면이 나타납니다.

4. 탐색 창에서 **Get Updates** 버튼을 눌러 **Oracle System Assistant** 소프트웨어를 업데이트합니다.
이 작업을 수행하면 운영 체제 설치를 시작하기 전에 최신 소프트웨어 릴리스 패키지가 서버에 설치됩니다.

주 - Oracle System Assistant에 대한 원격 업데이트에 액세스하려면 서버에서 웹에 액세스해야 합니다.

5. **Update Firmware** 버튼을 눌러 서버 펌웨어를 업데이트합니다.
이 작업을 수행하면 운영 체제 설치를 시작하기 전에 최신 펌웨어 및 BIOS가 서버에 설치됩니다.
6. **Install OS** 버튼을 눌러 **Oracle VM Server**를 설치합니다.

Install Operating System 화면이 나타납니다.



7. **Supported OS** 드롭다운 목록에서 **Oracle VM Server**를 선택합니다.
8. 화면의 **Select Your Install Media Location** 섹션에서 설치 매체의 위치를 선택합니다. 이 위치는 설치 CD/DVD 또는 ISO 설치 이미지의 위치입니다.

주 - Oracle System Assistant는 PXE(Preboot eXecution Environment) 설치를 지원하지 않습니다. Oracle VM Server의 PXE 설치를 수행하려면 Oracle VM Server 설명서(http://docs.oracle.com/cd/E50245_01/index.html)를 참조하십시오.

9. 화면의 **Boot Disk** 부분에서 설치 대상을 선택합니다.
10. **Installation Details**를 누릅니다.
Installation Details 대화 상자가 나타납니다.
11. **Installation Details** 대화 상자에서 설치하지 않으려는 항목의 선택을 해제합니다.

주 - Oracle VM 및 Drivers 옵션은 필수이므로 선택을 해제할 수 없습니다.

12. **Install Operating System** 화면의 아래쪽에 있는 **Install OS** 버튼을 누릅니다.
13. 선택한 부트 장치를 확인하려면 **Yes**를 누릅니다.
부트 장치를 변경하려면 **No**를 누르고 다른 장치를 선택합니다.
14. 메시지에 따라 설치를 완료합니다.
서버가 부트됩니다.

매체를 사용하여 단일 시스템에 Oracle VM 설치

이 절에서는 x86용 Oracle VM 3.3(64비트) 소프트웨어 설치에 대한 정보를 제공합니다.

- [로컬 또는 원격 매체를 사용하여 Oracle VM 설치 \[29\]](#)

▼ 로컬 또는 원격 매체를 사용하여 Oracle VM 설치

시작하기 전에 [“시작하기 전에” \[23\]](#)에서 설치 필수 조건을 검토하십시오.

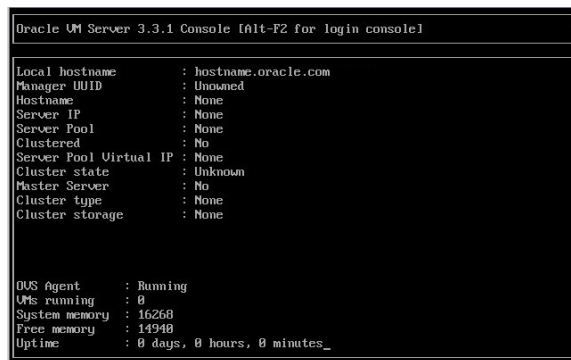
1. 호스트 콘솔에 액세스합니다.
지침은 [“호스트 콘솔 액세스” on page 18](#)를 참조하십시오.
2. 설치 매체를 부트에 사용할 수 있는지 확인합니다.
지침은 [“부트 매체 준비” on page 19](#)를 참조하십시오.
3. 서버의 전원을 켜거나 재설정합니다.
예를 들어, 서버를 재설정하려면 다음 중 하나를 수행합니다.
 - 로컬 서버의 경우 전면 패널에서 약 1초간 Power 버튼을 눌러 서버를 끈 다음 Power 버튼을 다시 눌러 서버를 켭니다.
 - **Oracle ILOM** 웹 인터페이스의 경우 Host Management -> Power Control을 선택한 다음 Select Action 목록 상자에서 Reset을 선택합니다.
 - **Oracle ILOM** 명령줄의 경우 `reset /system`을 입력합니다.

서버에서 부트 프로세스가 시작됩니다.



주. 다음 화면은 빠르게 나타났다가 사라지므로 다음 단계에서는 매우 집중해야 합니다. 이러한 메시지는 화면에 나타났다가 금방 사라지므로 주의 깊게 보아야 합니다. 화면 크기를 확대하여 스크롤 막대가 표시되지 않도록 할 수도 있습니다.

4. **BIOS 화면에서 F8 키를 눌러 Oracle VM 설치를 위한 임시 부트 장치를 지정합니다.**
Please Select Boot Device 메뉴가 나타납니다.
5. **Please Select Boot Device** 메뉴에서 외장 또는 가상 CD/DVD 장치를 부트 장치로 선택한 다음 **Enter** 키를 누릅니다.
Boot Device 메뉴에 나열되는 장치 문자열의 형식은 장치 유형, 슬롯 표시기, 제품 ID 문자열입니다.
몇 초 후 Oracle VM 시작 화면이 나타납니다.



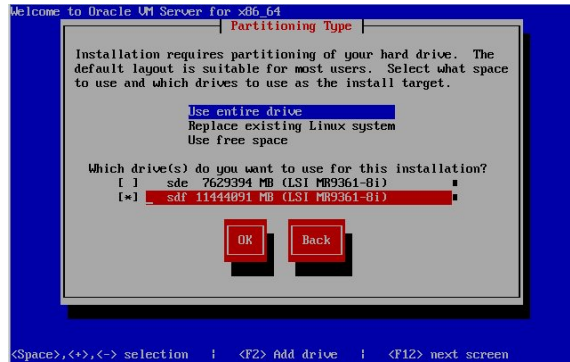
6. **Enter** 키를 눌러 설치를 시작합니다.

키를 누르지 않으면 1분 후 설치 프로그램이 자동으로 시작됩니다. 설치 프로그램은 텍스트 모드로만 사용할 수 있습니다.

7. **Oracle VM Installation and Upgrade Guide for Release 3.3**(http://docs.oracle.com/cd/E50245_01/index.html)을 참조하십시오.

Oracle VM Installation and Upgrade Guide for Release 3.3에서는 Oracle VM 설치를 위한 단계별 지침을 제공합니다.

8. 화면 프롬프트에 따라 **Oracle VM** 및 **Oracle VM 에이전트**를 설치합니다.
9. 화면 프롬프트에 따라 진행하면 **Partitioning Type** 화면이 나타납니다.



주 - 다음 단계는 **Oracle VM Installation and Upgrade Guide for Release 3.3**(http://docs.oracle.com/cd/E50245_01/index.html)에 설명되어 있지만, Oracle VM을 설치할 드라이브를 선택할 때 주의해야 할 내용이므로 여기서 다룹니다.

10. **Partitioning Type** 화면에서 다음을 수행합니다.
- a. 다음 분할 영역 레이아웃 중 하나를 선택합니다.
 - Use entire drive
 - Replace existing Linux system
 - Use free space
 - b. 설치에 사용할 드라이브를 선택합니다.



Caution - Partitioning Type 화면에서 Oracle SSM 드라이브는 Oracle System Assistant USB 플래시 드라이브입니다. 화면 하단으로 스크롤해야 이 드라이브가 표시되는 경우도 있습니다. Oracle SSM 드라이브를 소프트웨어 설치 드라이브로 선택하면 안됩니다. Oracle SSM 드라이브에 Oracle VM Server를 설치하면 Oracle System Assistant 소프트웨어를 덮어쓰므로 Oracle System Assistant를 복원해야 합니다. Oracle System Assistant 복원 지침은 *Oracle X5 시리즈 서버 관리 설명서*(<http://www.oracle.com/goto/x86AdminDiag/docs>)를 참조하십시오.

c. 설치를 계속하려면 **OK**를 선택합니다.

11. 설치를 완료하려면 **Oracle VM 설치 설명서**를 참조하고 지침을 따릅니다.

Oracle VM Installation and Upgrade Guide for Release 3.3(http://docs.oracle.com/cd/E50245_01/index.html)을 참조하십시오.

주 - Oracle VM 설치에는 루트 Oracle VM Server 계정과 Oracle VM Agent에 대한 암호가 각각 하나씩 필요합니다.

12. **Oracle VM Server 및 Oracle VM Agent 설치를 완료한 후 다음 중 하나를 수행합니다.**

- Oracle VM를 관리하도록 Oracle VM Manager가 구성되지 않은 경우 “**Oracle VM Server 설치 후 작업**” [32]을 수행하기 전에 이 서버를 설치해야 합니다.
Oracle VM Manager 설치 지침은 *Oracle VM Installation and Upgrade Guide for Release 3.3*(http://docs.oracle.com/cd/E50245_01/index.html)을 참조하십시오.
- Oracle VM를 관리하도록 Oracle VM Manager가 이미 구성된 경우 “**Oracle VM Server 설치 후 작업**” [32]을 수행합니다.

Oracle VM Server 설치 후 작업

Oracle VM 소프트웨어 설치를 완료한 후 다음 설치 후 작업을 검토하고 필요한 경우 사용 중인 시스템에 해당하는 작업을 수행합니다.

- “**Oracle VM 소프트웨어 업데이트**” [32]
- “**Oracle VM 리소스 관리**” [33]

Oracle VM 소프트웨어 업데이트

Oracle VM 설치 매체에 최신 버전의 소프트웨어가 없을 수도 있습니다. 필요한 경우 최신 업데이트를 사용하여 Oracle VM 소프트웨어를 업데이트하십시오. 다운로드 지침을 보려면 다음 웹 사이트로 이동하십시오.

<http://edelivery.oracle.com/oraclevm>

Oracle VM 리소스 관리

Oracle VM 리소스를 구성, 액세스 및 관리하는 방법은 다음 웹 사이트에서 Oracle VM 3.3 Documentation Library를 참조하십시오.

http://docs.oracle.com/cd/E50245_01/index.html

네트워크 인터페이스 구성

이 절에서는 서버의 네트워크 커넥터에 대한 정보를 다룹니다.

- [“NIC 커넥터” \[35\]](#)

NIC 커넥터

네트워크 인터페이스 카드 커넥터는 서버에서 다음과 같이 물리적으로 레이블이 지정됩니다.

표 1 NIC 커넥터 레이블

NIC 커넥터 레이블	인터페이스 유형
NET0	첫번째 인터페이스(ixgbe 0)
NET1	두번째 인터페이스(ixgbe 1)
NET2	세번째 인터페이스(ixgbe 2)
NET3	네번째 인터페이스(ixgbe 3)

주 - 단일 프로세서 시스템에서는 이더넷 포트 NET 2 및 NET 3이 작동하지 않습니다.

색인

번호와 기호

BIOS

부트 변경, 15

ISO 이미지

VMware ESXi, 29

ISO 이미지에서 부트, 29

Oracle System Assistant

USB 플래시 드라이브 주의 사항, 21, 32

Oracle VM

네트워크 인터페이스 구성, 35

설명서, 33

설치 후 작업, 32

소프트웨어 업데이트, 32

Oracle VM Server

설치 옵션, 11

지원되는 소프트웨어 버전, 10

RAID 볼륨

설치 대상으로, 21

ㄱ

구성

네트워크 인터페이스 카드

Oracle VM, 35

ㄴ

네트워크 인터페이스 구성, 35

네트워크 인터페이스 카드

구성

Oracle VM, 35

레이블 지정 및 유형

Oracle VM, 35

ㄷ

로컬 부트 매체

설정, 19

로컬 콘솔

설정, 18

ㄸ

부트 매체

준비, 19

부트 모드

변경, 15

부트 장치 메뉴

선택, 30

ㄹ

서버 전원 재설정, 29

설명서

Oracle VM, 33

서버, 10

설치

Oracle System Assistant 사용, 24

개요, 9

설치 매체 사용, 29

작업 맵, 9

설치 대상

광 섬유 채널 SAN(Storage Area Network) 장치, 22

로컬 저장소 드라이브, 21

옵션, 21

준비, 20

설치 방법

Oracle System Assistant 사용, 12

설명서, 12

설치 옵션, 11

단일 서버, 11
설치 필수 조건, 23
설치 후 작업
 Oracle VM, 32
소프트웨어 업데이트
 Oracle VM, 32

○
원격 부트 매체
 설정, 19
원격 콘솔
 설정, 18
임시 부트 장치
 지정, 30

ㅈ
작업 맵, 9
지원되는 소프트웨어 버전, 10

ㅎ
호스트 콘솔
 보기, 18