

Guide d'installation du serveur Oracle® Server X5-2L pour Oracle VM

ORACLE®

Référence: E58206-01
Octobre 2014

Référence: E58206-01

Copyright © 2014, Oracle et/ou ses affiliés. Tous droits réservés.

Ce logiciel et la documentation qui l'accompagne sont protégés par les lois sur la propriété intellectuelle. Ils sont concédés sous licence et soumis à des restrictions d'utilisation et de divulgation. Sauf disposition expresse de votre contrat de licence ou de la loi, vous ne pouvez pas copier, reproduire, traduire, diffuser, modifier, accorder de licence, transmettre, distribuer, exposer, exécuter, publier ou afficher le logiciel, même partiellement, sous quelque forme et par quelque procédé que ce soit. Par ailleurs, il est interdit de procéder à toute ingénierie inverse du logiciel, de le désassembler ou de le décompiler, excepté à des fins d'interopérabilité avec des logiciels tiers ou tel que prescrit par la loi.

Les informations fournies dans ce document sont susceptibles de modification sans préavis. Par ailleurs, Oracle Corporation ne garantit pas qu'elles soient exemptes d'erreurs et vous invite, le cas échéant, à lui en faire part par écrit.

Si ce logiciel, ou la documentation qui l'accompagne, est livré sous licence au Gouvernement des Etats-Unis, ou à quiconque qui aurait souscrit la licence de ce logiciel ou l'utilise pour le compte du Gouvernement des Etats-Unis, la notice suivante s'applique :

U.S. GOVERNMENT END USERS: Oracle programs, including any operating system, integrated software, any programs installed on the hardware, and/or documentation, delivered to U.S. Government end users are "commercial computer software" pursuant to the applicable Federal Acquisition Regulation and agency-specific supplemental regulations. As such, use, duplication, disclosure, modification, and adaptation of the programs, including any operating system, integrated software, any programs installed on the hardware, and/or documentation, shall be subject to license terms and license restrictions applicable to the programs. No other rights are granted to the U.S. Government.

Ce logiciel ou matériel a été développé pour un usage général dans le cadre d'applications de gestion des informations. Ce logiciel ou matériel n'est pas conçu ni n'est destiné à être utilisé dans des applications à risque, notamment dans des applications pouvant causer un risque de dommages corporels. Si vous utilisez ce logiciel ou matériel dans le cadre d'applications dangereuses, il est de votre responsabilité de prendre toutes les mesures de secours, de sauvegarde, de redondance et autres mesures nécessaires à son utilisation dans des conditions optimales de sécurité. Oracle Corporation et ses affiliés déclinent toute responsabilité quant aux dommages causés par l'utilisation de ce logiciel ou matériel pour des applications dangereuses.

Oracle et Java sont des marques déposées d'Oracle Corporation et/ou de ses affiliés. Tout autre nom mentionné peut correspondre à des marques appartenant à d'autres propriétaires qu'Oracle.

Intel et Intel Xeon sont des marques ou des marques déposées d'Intel Corporation. Toutes les marques SPARC sont utilisées sous licence et sont des marques ou des marques déposées de SPARC International, Inc. AMD, Opteron, le logo AMD et le logo AMD Opteron sont des marques ou des marques déposées d'Advanced Micro Devices. UNIX est une marque déposée de The Open Group.

Ce logiciel ou matériel et la documentation qui l'accompagne peuvent fournir des informations ou des liens donnant accès à des contenus, des produits et des services émanant de tiers. Oracle Corporation et ses affiliés déclinent toute responsabilité ou garantie expresse quant aux contenus, produits ou services émanant de tiers. En aucun cas, Oracle Corporation et ses affiliés ne sauraient être tenus pour responsables des pertes subies, des coûts occasionnés ou des dommages causés par l'accès à des contenus, produits ou services tiers, ou à leur utilisation.

Table des matières

Utilisation de cette documentation	7
Bibliothèque de documentation du produit	7
Accès au support technique Oracle	7
Accessibilité de la documentation	7
Commentaires	7
A propos des installations d'Oracle VM	9
Liste des tâches d'installation d'Oracle VM Server	9
Logiciel Oracle VM pris en charge	10
Options d'installation d'Oracle VM Server	11
Méthodes d'installation sur un seul serveur	12
Installation guidée d'Oracle VM Server	12
Guide d'installation manuelle d'Oracle VM Server	13
Préparation de l'installation d'Oracle VM	15
Préparation de l'environnement d'initialisation Boot	15
▼ Vérification des valeurs par défaut optimales du BIOS	16
▼ Définition du mode d'initialisation	17
Accès à la console hôte	20
▼ Accès à la console hôte via un moniteur graphique local	20
▼ Accès à la console hôte via l'application Oracle ILOM Remote System Console Plus	20
Préparation du média d'initialisation	21
▼ Configuration du média d'initialisation pour une installation en local	21
▼ Configuration du média d'initialisation pour une installation à distance	22
Préparation de la cible d'installation	23
Options de cible d'installation	23
▼ Configuration d'une unité de stockage locale (HDD, SSD ou volume RAID) en tant que cible d'installation	24
▼ Configuration d'un périphérique de réseau de stockage Fibre Channel en tant que cible d'installation	24

Installation d'Oracle VM	27
Avant de commencer	27
Installation d'Oracle VM Server sur un seul système à l'aide d'Oracle System Assistant	28
▼ Installation d'Oracle VM Server à l'aide d'Oracle System Assistant.	28
Installation d'Oracle VM sur un seul système à l'aide d'un média	33
▼ Installation d'Oracle VM à partir d'un média local ou distant	33
Tâches de postinstallation d'Oracle VM Server	37
Mise à jour du logiciel Oracle VM	37
Gestion des ressources d'Oracle VM	37
Configuration des interfaces réseau	39
Connecteurs de carte d'interface réseau	39
Index	41

Utilisation de cette documentation

- **Présentation** : ce guide contient les procédures d'installation et de configuration initiale du logiciel Oracle VM qui permettent de placer le serveur Oracle Server X5-2 dans un état configurable et opérationnel.
- **Public visé** : les techniciens, les administrateurs système, les fournisseurs de services agréés et les utilisateurs.
- **Connaissances requises** : les lecteurs doivent être habitués à installer des systèmes d'exploitation.

Bibliothèque de documentation du produit

Les informations de dernière minute et les problèmes connus pour ce produit sont inclus dans la bibliothèque de documentation accessible à l'adresse <http://www.oracle.com/goto/X5-2/docs>.

Accès au support technique Oracle

Les clients Oracle ont accès au support électronique via My Oracle Support. Pour plus d'informations, visitez le site <http://www.oracle.com/pls/topic/lookup?ctx=acc&id=info> ou le site <http://www.oracle.com/pls/topic/lookup?ctx=acc&id=trs> si vous êtes malentendant.

Accessibilité de la documentation

Pour plus d'informations sur l'engagement d'Oracle pour l'accessibilité à la documentation, visitez le site Web Oracle Accessibility Program à l'adresse <http://www.oracle.com/pls/topic/lookup?ctx=acc&id=docacc>.

Commentaires

Vous pouvez faire part de vos commentaires sur cette documentation à l'adresse <http://www.oracle.com/goto/docfeedback>.

A propos des installations d'Oracle VM

Cette section présente l'installation d'Oracle VM sur le serveur serveur.

Description	Liens
Passage en revue des étapes d'installation d'Oracle VM Server.	"Liste des tâches d'installation d'Oracle VM Server" à la page 9
Détermination des versions du logiciel Oracle VM Server prises en charge.	"Logiciel Oracle VM pris en charge" à la page 10
Passage en revue des options d'installation d'Oracle VM Server.	"Options d'installation d'Oracle VM Server" à la page 11

Informations connexes

- ["Installation d'Oracle VM" à la page 27](#)

Liste des tâches d'installation d'Oracle VM Server

Le tableau suivant décrit les procédures de haut niveau permettant l'installation d'Oracle VM Server.

Etape	Description	Liens
1.	Installez le matériel du serveur et configurez le processeur de service.	<ul style="list-style-type: none">■ "Installation du serveur dans un rack" du manuel Guide d'installation du serveur Oracle Server X5-2L■ "Câblage du serveur" du manuel Guide d'installation du serveur Oracle Server X5-2L■ "Connexion à Oracle ILOM " du manuel Guide d'installation du serveur Oracle Server X5-2L
2.	Vérifiez les versions d'Oracle VM Server que le serveur prend en charge.	"Logiciel Oracle VM pris en charge" à la page 10
3.	Configurez un deuxième système doté d'une adresse IP statique sur lequel vous pouvez installer Oracle VM Manager. L'un des systèmes d'exploitation suivants doit être installé sur ce système :	Manuels <i>Oracle VM Release Notes for Release 3.3</i> , <i>Oracle VM Installation and Upgrade Guide for Release 3.3</i> , et <i>Oracle VM User's Guide for Release 3.3</i> à

Etape	Description	Liens
	<ul style="list-style-type: none"> ■ Oracle Linux 5 Update 5, 64 bits ou versions ultérieures ■ Oracle Linux 6, 64 bits ou versions ultérieures ■ Red Hat Enterprise Linux 5 Update 5, 64 bits ou versions ultérieures ■ Red Hat Enterprise Linux 6, 64 bits ou versions ultérieures 	l'adresse http://docs.oracle.com/cd/E50245_01/index.html
4.	Procurez-vous le média d'installation d'Oracle VM Server et la documentation d'Oracle VM. La documentation d'Oracle VM doit être utilisée conjointement avec les procédures d'installation décrites dans ce guide.	<ul style="list-style-type: none"> ■ Une image ISO du programme d'installation d'Oracle VM Server est disponible sous forme de téléchargement à l'adresse http://edelivery.oracle.com/oraclevm <p>Pour installer l'image ISO d'Oracle VM Server à partir d'un CD, gravez le fichier ISO d'Oracle VM Server sur un CD amorçable.</p> <ul style="list-style-type: none"> ■ La documentation d'Oracle VM est disponible à l'adresse : http://docs.oracle.com/cd/E50245_01/index.html
5.	Consultez les notes de produit du serveur.	<i>Notes de produit du serveur Oracle Server X5-2</i> à l'adresse http://www.oracle.com/goto/X5-2/docs
6.	Configurez l'environnement, la console et le média d'initialisation ainsi que la cible d'installation que vous utiliserez pour procéder à l'installation.	"Préparation de l'installation d'Oracle VM" on page 15
7.	Installez Oracle VM Server et, si nécessaire, Oracle VM Manager.	Pour des instructions d'installation d'Oracle VM Server et d'Oracle VM Manager, reportez-vous à la section "Installation d'Oracle VM" à la page 27.
8.	Le cas échéant, effectuez les tâches de postinstallation.	"Tâches de postinstallation d'Oracle VM Server" à la page 37

Logiciel Oracle VM pris en charge

Le serveur prend en charge les versions suivantes du logiciel Oracle VM.

Logiciel VM	Version
Oracle VM	Version 3.3

Si vous avez commandé un serveur avec une version préinstallée du logiciel Oracle VM, Oracle VM 3.3 a été préinstallé en usine. Si le logiciel Oracle VM est préinstallé sur votre serveur mais que vous ne souhaitez pas l'utiliser, vous pouvez installer n'importe quel autre logiciel de système d'exploitation ou de machine virtuelle pris en charge sur votre serveur. Pour obtenir la liste mise à jour des systèmes d'exploitation pris en charge par le serveur, reportez-vous à la dernière version des *Notes de produit du serveur Oracle Server X5-2* à l'adresse <http://www.oracle.com/goto/X5-2/docs>.

La liste de compatibilité matérielle d'Oracle Solaris identifie la dernière version du système d'exploitation prise en charge par le matériel Oracle. Pour trouver la dernière version d'Oracle

Solaris prise en charge par le serveur serveur, visitez le site suivant et procédez à une recherche en saisissant le numéro de modèle de votre serveur : <http://www.linux.oracle.com/pls/apex/f?p=117:1:3991604960223967>

Remarque - Lorsqu'Oracle VM Server a été préinstallé, l'installation a été effectuée en définissant le serveur sur le mode d'initialisation Legacy BIOS. Si vous choisissez d'initialiser le serveur en mode d'initialisation UEFI, l'image préinstallée n'est pas accessible et ne peut pas être utilisée. Oracle VM Server ne prend pas en charge le mode d'initialisation UEFI.

Informations connexes

- "Installation d'Oracle VM" à la page 27

Options d'installation d'Oracle VM Server

Vous pouvez choisir d'installer Oracle VM Server sur un ou sur plusieurs serveurs. Ce document décrit uniquement l'installation d'Oracle VM Server sur un serveur. Le tableau ci-dessous fournit des informations sur ces deux options d'installation.

Option	Description
Plusieurs serveurs	Vous pouvez installer un système d'exploitation sur plusieurs serveurs par le biais d'Oracle Enterprise Manager Ops Center. Pour plus d'informations, rendez-vous sur http://www.oracle.com/technetwork/oem/ops-center/index.html
Serveur unique	Installez Oracle VM Server sur un seul serveur en suivant l'une des méthodes suivantes : <ul style="list-style-type: none"> ■ En local : procédez à l'installation d'Oracle VM Server à l'aide d'un accès physique au serveur. Cette option est recommandée si vous venez de terminer l'installation physique du serveur dans le rack. ■ A distance : procédez à l'installation d'Oracle VM Server depuis un emplacement distant. Cette option accède à Oracle System Assistant ou procède à une installation manuelle d'Oracle VM Server par le biais de l'application Oracle ILOM System Remote Console Plus.

Option	Description
	Remarque - Il est recommandé d'utiliser Oracle System Assistant pour les installations d'Oracle VM Server sur un serveur unique.

Méthodes d'installation sur un seul serveur

Sélectionnez la méthode de fourniture du média d'installation Oracle VM Server. Consultez les informations suivantes pour déterminer l'installation locale ou distante d'Oracle VM Server qui répond le mieux à vos besoins.

Méthode de distribution du média	Éléments supplémentaires requis
Installation guidée d'Oracle VM Server en local – Cette option utilise Oracle System Assistant.	Moniteur, clavier USB, souris USB, lecteur USB d'Oracle System Assistant et image ISO du programme d'installation d'Oracle VM Server. Pour plus d'informations, reportez-vous à la section " Installation guidée d'Oracle VM Server " à la page 12.
Installation guidée d'Oracle VM Server à distance – Cette option utilise Oracle System Assistant.	Système distant équipé d'un navigateur, accès à l'image ISO du programme d'installation d'Oracle VM Server et accès réseau au port de gestion (NET MGT) du serveur. Pour plus d'informations, reportez-vous à la section " Installation guidée d'Oracle VM Server " à la page 12.
Installation locale d'Oracle VM Server à l'aide d'un lecteur de CD/DVD – Cette option utilise un lecteur de CD/DVD physique connecté au serveur.	Moniteur, clavier USB, souris USB, lecteur de CD/DVD et image ISO du programme d'installation d'Oracle VM Server sur un CD/DVD. Pour plus d'informations, reportez-vous à la section " Guide d'installation manuelle d'Oracle VM Server " à la page 13.
Installation à distance d'Oracle VM Server à l'aide d'un lecteur de CD/DVD ou d'une image ISO de CD/DVD – Cette option utilise un lecteur de CD/DVD physique redirigé sur un système distant qui exécute l'application Oracle ILOM Remote System Console Plus.	Système distant équipé d'un navigateur Web, lecteur de CD/DVD physique connecté, image ISO du programme d'installation d'Oracle VM Server sur un CD/DVD et accès réseau au port de gestion (NET MGT) du serveur. Pour plus d'informations, reportez-vous à la section " Guide d'installation manuelle d'Oracle VM Server " à la page 13.
Image PXE – Cette option utilise l'environnement PXE (Preboot eXecution Environment) du serveur pour lancer le programme d'installation d'ESXi depuis une interface réseau.	Serveur PXE avec l'image d'installation d'ESXi. Remarque - Ce document ne porte pas sur l'initialisation PXE de l'image d'installation d'ESXi. Pour obtenir des instructions sur l'initialisation PXE du programme d'installation d'ESXi, reportez-vous à la documentation de VMware vSphere ESXi et de vCenter Server 5.5.

Installation guidée d'Oracle VM Server

Cette méthode implique l'utilisation d'Oracle System Assistant. Vous fournissez le média d'installation Oracle VM Server par le biais d'un lecteur de CD/DVD, d'un périphérique USB

ou d'une image de CD/DVD locaux ou distants. Oracle System Assistant guide le processus d'installation. Votre serveur doit prendre en charge Oracle System Assistant, qui doit être installé sur le serveur.

Guide d'installation manuelle d'Oracle VM Server

Dans le cadre de cette méthode, vous fournissez le média d'installation Oracle VM Server par le biais d'un lecteur de CD/DVD, d'un lecteur USB ou d'une image de CD/DVD locaux ou distants. Vous devez également installer les pilotes éventuellement requis. Les pilotes de votre serveur sont disponibles sur le lecteur flash USB Oracle System Assistant interne du serveur (qui doit être installé pour que les pilotes soient accessibles) ainsi que sur le site Web My Oracle Support en tant que packages spécifiques au système d'exploitation ou au serveur, ou en tant que fichier d'image ISO. Pour installer Oracle VM Server, utilisez l'assistant d'installation du média de distribution.

Préparation de l'installation d'Oracle VM

Cette section décrit la préparation de votre environnement pour l'installation d'Oracle VM.

Description	Liens
Définition du BIOS sur les valeurs par défaut optimales, et vérification que le mode d'initialisation est défini sur Legacy BIOS.	"Préparation de l'environnement d'initialisation Boot" on page 15
Accès à la console hôte en local ou à distance.	"Accès à la console hôte" on page 20
Préparation du média d'initialisation.	"Préparation du média d'initialisation" on page 21
Préparation de la cible d'installation	"Préparation de la cible d'installation" on page 23

Informations connexes

- ["Installation d'Oracle VM Server sur un seul système à l'aide d'Oracle System Assistant" à la page 28](#)
- ["Installation d'Oracle VM sur un seul système à l'aide d'un média" à la page 33](#)

Préparation de l'environnement d'initialisation Boot

Avant d'installer Oracle VM Server, vérifiez que les paramètres du BIOS sont configurés de façon à prendre en charge le type d'installation envisagé. Vous pouvez modifier les paramètres du BIOS, comme la séquence et le mode d'initialisation, à l'aide de l'utilitaire de configuration du BIOS.

La section suivante fournit des instructions spécifiques sur la configuration du BIOS afin de prendre en charge l'installation :

- ["Vérification des valeurs par défaut optimales du BIOS" on page 16](#)
- ["Définition du mode d'initialisation" on page 17](#)

Pour plus d'informations sur la modification des propriétés d'initialisation, reportez-vous au *Guide d'administration des serveurs Oracle de série X5* à l'adresse <http://www.oracle.com/goto/x86AdminDiag/docs>.

▼ Vérification des valeurs par défaut optimales du BIOS

Note - S'il s'agit d'un nouveau serveur équipé d'un système d'exploitation installé pour la première fois, le BIOS est probablement configuré avec les paramètres par défaut. Dans ce cas, il est inutile d'effectuer cette tâche.

Dans l'utilitaire de configuration du BIOS, vous pouvez définir des valeurs par défaut optimales, et afficher et éditer les paramètres BIOS, si nécessaire. Remettre les valeurs par défaut optimales assure un fonctionnement efficace du serveur, avec une configuration correcte. Vous pouvez consulter les valeurs par défaut optimales dans le *Manuel d'entretien du serveur Oracle Server X5-2*.

Toute modification effectuée dans l'utilitaire de configuration du BIOS à l'aide de la touche F2 est mémorisée jusqu'à la prochaine modification des paramètres.

En plus de la touche F2 qui vous permet d'afficher ou d'éditer les paramètres du BIOS, vous pouvez utiliser la touche F8 durant le processus d'initialisation pour spécifier un périphérique d'initialisation temporaire. Si vous appuyez sur F8 pour définir un périphérique d'initialisation temporaire, cette modification n'a d'effet que sur l'initialisation en cours du système. Le périphérique d'initialisation permanent spécifié via la touche F2 prend effet après l'initialisation à partir du périphérique d'initialisation temporaire.

Avant de commencer, assurez-vous que les conditions suivantes sont satisfaites :

- Le serveur est équipé d'une unité de disque dur (HDD) ou d'un disque dur électronique (SSD).
- Le disque HDD ou SSD est correctement installé dans le serveur. Pour obtenir des instructions, reportez-vous à la section [“Servicing Storage Drives and Rear Drives \(CRU\)” du manuel Oracle Server X5-2L Service Manual](#) .

1. Accédez à la console hôte.

Pour obtenir des instructions, reportez-vous à la section [“Accès à la console hôte” on page 20](#).

2. Mettez le serveur sous tension ou réinitialisez-le.

Pour redémarrer le serveur, utilisez l'une des méthodes suivantes :

- **Sur le serveur local**, appuyez sur le bouton Marche/Arrêt situé sur le panneau avant pendant environ 1 seconde pour mettre hors tension le serveur, puis appuyez de nouveau sur le bouton pour remettre le serveur sous tension.
- **Dans l'interface Web d'Oracle ILOM**, sélectionnez Host Management > Power Control, puis Reset dans la zone de liste Select Action.
- **Dans l'interface de ligne de commande d'Oracle ILOM**, saisissez : `reset /System`

Le serveur démarre le processus d'initialisation et l'écran du BIOS s'affiche.



Note - Les événements suivants se produisent très vite ; par conséquent, une concentration particulière est requise pour les étapes suivantes. Surveillez ces messages avec attention car ils ne restent affichés qu'un court instant.

3. **A l'invite dans l'écran du BIOS, appuyez sur la touche F2 pour accéder à l'utilitaire de configuration du BIOS.**
Au bout de quelques instants, l'utilitaire de configuration du BIOS s'affiche.
4. **Appuyez sur F9 pour charger automatiquement les valeurs par défaut optimales.**
Un message s'affiche et vous invite à poursuivre cette opération en sélectionnant ok ou à l'annuler en sélectionnant CANCEL .
5. **Dans le message, mettez ok en surbrillance, puis appuyez sur la touche Entrée.**
6. **Appuyez sur la touche F10 pour enregistrer vos modifications et quitter l'utilitaire de configuration du BIOS.**
Vous pouvez également sélectionner Save and Reset dans le menu Save & Exit .

▼ Définition du mode d'initialisation

Le serveur est équipé d'une interface UEFI (Unified Extensible Firmware Interface) qui prend en charge les modes d'initialisation Legacy BIOS et UEFI. Le mode d'initialisation Legacy BIOS est activé par défaut.

Oracle VM Server *ne prend pas en charge* le mode d'initialisation UEFI. Vous devez donc vérifier que le mode d'initialisation est défini sur Legacy BIOS. Pour définir ou modifier le mode d'initialisation, suivez la procédure suivante.

1. Accédez à la console hôte.

Pour obtenir des instructions, reportez-vous à la section “[Accès à la console hôte](#)” on page 20.

2. Mettez le serveur sous tension ou réinitialisez-le.

Pour redémarrer le serveur, utilisez l'une des méthodes suivantes :

- **Sur le serveur local**, appuyez sur le bouton Marche/Arrêt situé sur le panneau avant pendant environ 1 seconde pour mettre hors tension le serveur, puis appuyez de nouveau sur le bouton pour remettre le serveur sous tension.
- **Dans l'interface Web d'Oracle ILOM**, sélectionnez Host Management > Power Control, puis Reset dans la zone de liste Select Action.
- **Dans l'interface de ligne de commande d'Oracle ILOM**, saisissez : `reset /System`

Le serveur démarre le processus d'initialisation et l'écran du BIOS s'affiche.



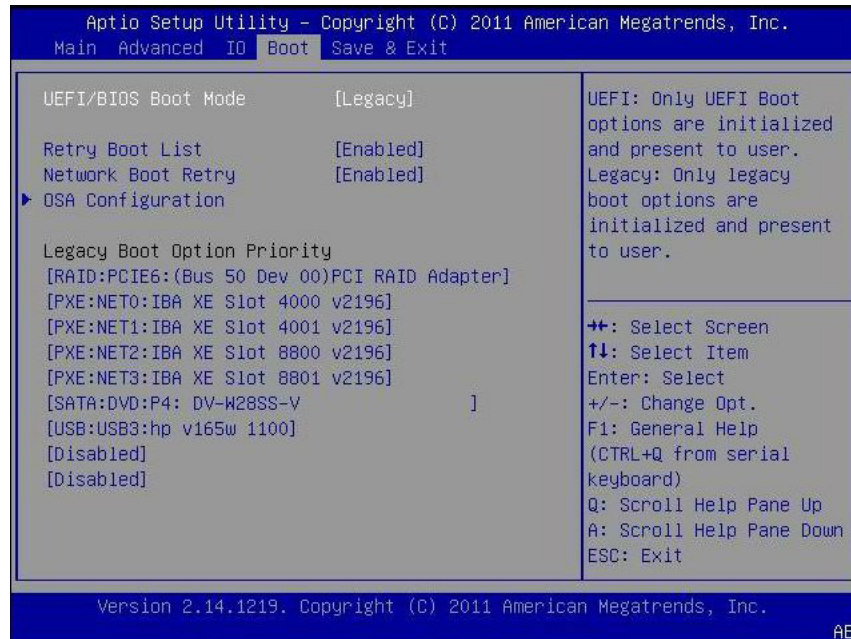
Note - Les événements suivants se produisent très vite ; par conséquent, une concentration particulière est requise pour les étapes suivantes. Surveillez ces messages avec attention car ils ne restent affichés qu'un court instant.

3. A l'invite dans l'écran du BIOS, appuyez sur la touche F2 pour accéder à l'utilitaire de configuration du BIOS.

Au bout de quelques instants, l'utilitaire de configuration du BIOS s'affiche.

4. Dans l'utilitaire de configuration du BIOS, utilisez les touches fléchées pour accéder au menu Boot.

Le menu Boot s'affiche. Le champ UEFI/BIOS Boot Mode affiche le mode d'initialisation actuel.



Note - Les options de la liste de séquence d'initialisation diffèrent en fonction de la configuration des unités de stockage, et si vous avez ou non activé la fonctionnalité Persistent Boot Support. Pour plus d'informations sur la fonctionnalité Persistent Boot Support, reportez-vous au *Guide d'administration des serveurs Oracle de série X5* à l'adresse <http://www.oracle.com/goto/x86AdminDiag/docs>.

5. **Pour modifier le mode d'initialisation, procédez comme suit :**
 - a. **Sélectionnez le champ UEFI/BIOS Boot Mode, puis appuyez sur Entrée.**
 - b. **Sélectionnez le mode d'initialisation de votre choix, puis appuyez sur Entrée.**

Note - Oracle VM ne prend pas en charge le mode d'initialisation UEFI.

6. **Appuyez sur la touche F10 pour enregistrer vos modifications et quitter l'utilitaire de configuration du BIOS.**

Accès à la console hôte

Pour afficher l'assistant d'installation d'Oracle VM Server, vous devez avoir accès à la console hôte, en local ou à distance. Cette section fournit des instructions pour afficher la sortie graphique de l'hôte.

- [“Accès à la console hôte via un moniteur graphique local” on page 20](#)
- [“Accès à la console hôte via l'application Oracle ILOM Remote System Console Plus” on page 20](#)

▼ Accès à la console hôte via un moniteur graphique local

1. **Connectez un moniteur VGA au port VGA du serveur.**
2. **Connectez un clavier et une souris USB aux connecteurs USB du serveur.**

Informations connexes

- [“Câblage du serveur” du manuel *Guide d'installation du serveur Oracle Server X5-2L*](#)

▼ Accès à la console hôte via l'application Oracle ILOM Remote System Console Plus

La procédure suivante décrit comment accéder à la console hôte à partir d'un système distant via l'application Oracle ILOM Remote Console. Pour vous connecter à Oracle ILOM à distance, vous devez connaître l'adresse IP du processeur de service (SP) du serveur. Pour obtenir des instructions, reportez-vous à la section [“Connexion à Oracle ILOM à l'aide d'une connexion Ethernet distante” du manuel *Guide d'installation du serveur Oracle Server X5-2L*](#).

1. **Sur un système distant avec accès au port réseau de gestion (NET MGT), ouvrez un navigateur Web.**
2. **Dans la barre d'adresse, saisissez l'adresse IP du processeur de service (SP) et appuyez sur Entrée.**
3. **Connectez-vous à l'interface Web d'Oracle ILOM.**

Le nom d'utilisateur Oracle ILOM par défaut est `root` et le mot de passe est `changeme`.
La page Summary Information d'Oracle ILOM s'affiche.

4. Dans le panneau Actions, cliquez sur le bouton Remote Console Launch.

L'écran Oracle ILOM Remote System Console Plus s'affiche.

Pour plus d'informations, reportez-vous à la section “Accès à distance à la console graphique de l'hôte (Web)” du manuel *Guide d'installation du serveur Oracle Server X5-2L* .

Informations connexes

- Bibliothèque de documentation d'Oracle ILOM 3.2 à l'adresse <http://www.oracle.com/goto/ILOM/docs>

Préparation du média d'initialisation

Le serveur doit avoir accès, en local ou à distance, à l'image du programme d'installation d'Oracle VM Server. Les sections suivantes expliquent comment le média d'initialisation du programme d'installation d'Oracle VM Server.

- “Configuration du média d'initialisation pour une installation en local” on page 21
- “Configuration du média d'initialisation pour une installation à distance” on page 22

▼ Configuration du média d'initialisation pour une installation en local

1. Sur un système équipé d'un graveur de CD/DVD, téléchargez l'image ISO du programme d'installation d'Oracle VM Server à partir du site Web Oracle Software Delivery Cloud à l'adresse <http://edelivery.oracle.com/oraclevm>.
2. Gravez l'image ISO sur un CD ou un DVD.
3. Insérez le CD ou le DVD d'installation d'Oracle VM Server dans un lecteur de DVD branché au serveur :

- Si le serveur est équipé d'un lecteur de DVD en option, insérez le média d'installation dans le lecteur de DVD situé sur le panneau avant du serveur.

- Si le serveur n'est pas équipé d'un lecteur de DVD en option, connectez un lecteur de DVD à l'un des ports USB du serveur, puis insérez le média d'installation dans ce lecteur.

Pour plus d'informations sur la procédure de connexion de périphériques locaux au serveur, reportez-vous à la section “Câblage du serveur” du manuel *Guide d'installation du serveur Oracle Server X5-2L* .

▼ Configuration du média d'initialisation pour une installation à distance

1. **Sur un système distant avec accès au port réseau de gestion (NET MGT), téléchargez l'image ISO du programme d'installation d'Oracle VM Server à partir du site Web Oracle Software Delivery Cloud à l'adresse <http://edelivery.oracle.com/oraclevm>.**

Vous pouvez également procéder de l'une des façons suivantes :

- **Gravez l'image d'installation sur un CD ou un DVD, puis insérez le média d'installation dans le lecteur de DVD connecté au système distant.**
- **Téléchargez l'image d'installation dans un autre emplacement du réseau, puis redirigez l'image vers le processeur de service du serveur à l'aide du protocole NFS ou Samba.**

Pour obtenir des instructions sur la redirection de l'image ISO depuis un autre emplacement du réseau, reportez-vous à la section "Oracle ILOM Remote Device" du *Guide de l'administrateur sur la configuration et la maintenance d'Oracle ILOM*, ou au lien More Details sur la page d'interface Web d'Oracle ILOM accessible en cliquant sur Remote Control > Host Storage Device.

2. **Lancez l'application Oracle ILOM Remote System Console Plus sur le système distant.**

Pour obtenir des instructions, reportez-vous à la section "[Accès à la console hôte via l'application Oracle ILOM Remote System Console Plus](#)" on page 20.

3. **Dans le menu KVMS de l'application Oracle ILOM Remote System Console Plus, sélectionnez Storage.**

La boîte de dialogue Storage Devices s'affiche.

4. **Dans la boîte de dialogue Storage Devices, procédez comme suit :**

- a. **Désélectionnez SSL Enabled, puis cliquez sur Add.**

La boîte de dialogue Add Storage Devices s'affiche.

- b. **Accédez à l'image ISO, sélectionnez-la et cliquez sur Select.**

Le fichier image s'affiche dans la boîte de dialogue Storage Devices.

- c. **Sélectionnez l'image ISO et cliquez sur Connect.**

L'image ISO est montée sur la console distante et peut être utilisée pour procéder à l'installation du SE.

Préparation de la cible d'installation

Avant d'initialiser le programme d'installation d'Oracle VM Server, sélectionnez et préparez une cible d'installation :

- [“Options de cible d'installation” on page 23](#)
- [“Configuration d'une unité de stockage locale \(HDD, SSD ou volume RAID\) en tant que cible d'installation” on page 24](#)
- [“Configuration d'un périphérique de réseau de stockage Fibre Channel en tant que cible d'installation” on page 24](#)

Options de cible d'installation

Vous pouvez installer le logiciel sur n'importe quelle unité de stockage installée sur le serveur, à l'exception du lecteur flash USB Oracle System Assistant intégré (réservé à Oracle System Assistant) et des unités de stockage NVMe (situées sur le panneau avant du serveur) en option. Les unités de disque dur (HDD), les disques durs électroniques (SSD) et les volumes RAID sont des cibles d'installation d'Oracle VM Server valides.

Pour les serveurs équipés d'adaptateurs de bus hôte (HBA) Fibre Channel PCIe, vous pouvez choisir d'installer le système d'exploitation sur un périphérique de stockage FC externe.

Important : il ne faut pas utiliser le lecteur flash USB Oracle System Assistant intégré et interne en tant qu'unité de stockage ou d'initialisation.

Le serveur est fourni avec un lecteur flash USB Oracle System Assistant intégré. Ce lecteur contient Oracle System Assistant, les pilotes de périphérique et le microprogramme pour Oracle ILOM, le BIOS et les périphériques d'E/S pris en charge. Pendant l'installation de tous les systèmes d'exploitation pris en charge, ce lecteur flash USB est détecté en tant que disque SCSI doté d'une seule partition accessible en écriture/lecture et s'affiche sous la forme `oracle[lowbar]ssm` dans la liste d'unités. Veillez à ne pas écraser le contenu de ce lecteur lorsque vous effectuez l'une des opérations suivantes :

- Installations de systèmes d'exploitation
- Opérations de formatage de disque ou de partition
- Maintenance générale de disque, partition ou système de fichiers

Si le lecteur flash USB venait à être écrasé, il est possible de restaurer son contenu d'origine. Pour restaurer le contenu du lecteur flash USB, procurez-vous l'image ISO de récupération et

de mise à jour d'Oracle System Assistant et servez-vous-en pour effectuer une opération de restauration.

Pour obtenir des instructions sur le téléchargement de l'image ISO de récupération et de mise à jour d'Oracle System Assistant et sur la restauration du lecteur flash Oracle System Assistant, reportez-vous au *Guide d'administration des serveurs Oracle de série X5* à l'adresse <http://www.oracle.com/goto/x86AdminDiag/docs>.

▼ Configuration d'une unité de stockage locale (HDD, SSD ou volume RAID) en tant que cible d'installation

1. **Assurez-vous de l'installation correcte de l'unité de disque dur (HDD) ou du disque dur électronique (SSD) et de sa mise sous tension.**

Pour plus d'informations sur l'installation et la mise sous tension d'une unité de disque dur ou d'un disque dur électronique, reportez-vous à la section “[Servicing Storage Drives and Rear Drives \(CRU\)](#)” du manuel *Oracle Server X5-2L Service Manual* .

2. **Assurez-vous que la configuration des unités cibles est adaptée à votre environnement.**

Par défaut, chaque unité physique présente sur le serveur est configurée comme un volume logique RAID 0. Pour implémenter une autre configuration, reportez-vous aux ressources suivantes :

- “[Configuration d'unités de serveur pour l'installation de SE](#)” du manuel *Guide d'installation du serveur Oracle Server X5-2L*
- *Guide d'administration des serveurs Oracle de série X5* à l'adresse <http://www.oracle.com/goto/x86AdminDiag/docs>

▼ Configuration d'un périphérique de réseau de stockage Fibre Channel en tant que cible d'installation

1. **Vérifiez que l'adaptateur de bus hôte (HBA) PCIe est correctement installé sur le serveur.**

Pour plus d'informations sur l'installation d'un HBA PCIe, reportez-vous à la section “[Servicing PCIe Cards \(CRU\)](#)” du manuel *Oracle Server X5-2L Service Manual* .

- 2. Vérifiez que le réseau de stockage (SAN) est installé et configuré de sorte que le périphérique de stockage soit visible pour l'hôte sur le serveur.**

Pour obtenir des instructions, reportez-vous à la documentation qui accompagne le HBA Fibre Channel.

Installation d'Oracle VM

Cette section fournit les instructions d'installation d'Oracle VM sur le serveur.

Description	Liens
Conditions préalables à l'installation.	"Avant de commencer" à la page 27
Utilisation d'Oracle System Assistant pour installer Oracle VM.	"Installation d'Oracle VM Server sur un seul système à l'aide d'Oracle System Assistant" à la page 28
Utilisation d'un média pour installer le logiciel Oracle VM sur un seul serveur.	"Installation d'Oracle VM sur un seul système à l'aide d'un média" à la page 33
Tâches de postinstallation	"Tâches de postinstallation d'Oracle VM Server" à la page 37

Avant de commencer

Assurez-vous de disposer de la configuration requise :

- Vous avez préparé l'environnement d'initialisation. Pour plus d'informations, reportez-vous à la section ["Préparation de l'environnement d'initialisation Boot" on page 15](#).
- Vous avez accès à la console hôte. Pour plus d'informations reportez-vous à la section ["Accès à la console hôte" on page 20](#).
- Vous avez préparé le média d'initialisation. Pour plus d'informations, reportez-vous à la section ["Préparation du média d'initialisation" on page 21](#).
- Vous avez sélectionné la cible d'installation et vérifié qu'elle est correctement installée. Pour plus d'informations, reportez-vous à la section ["Préparation de la cible d'installation" on page 23](#).
- Deux systèmes avec adresses IP statiques ont été configurés :
 - Un système pour installer Oracle VM Server.
 - Un système pour Oracle VM Manager avec l'un des systèmes d'exploitation suivants :
 - Oracle Linux 5 Update 5, 64 bits ou versions ultérieures
 - Oracle Linux 6, 64 bits ou versions ultérieures
 - Red Hat Enterprise Linux 5 Update 5, 64 bits ou versions ultérieures
 - Red Hat Enterprise Linux 6, 64 bits ou versions ultérieures

- Vous avez consulté les autres conditions et tâches préalables à l'installation dans le manuel *Oracle VM Installation and Upgrade Guide for Release 3.3* à l'adresse http://docs.oracle.com/cd/E50245_01/index.html.
- Vous avez accès à la documentation d'installation de Oracle VM. La bibliothèque de documentation d'Oracle VM 3.3 est disponible à l'adresse suivante : http://docs.oracle.com/cd/E50245_01/index.html.

Installation d'Oracle VM Server sur un seul système à l'aide d'Oracle System Assistant

La tâche Install OS d'Oracle System Assistant est la méthode recommandée d'installation d'Oracle VM Server.

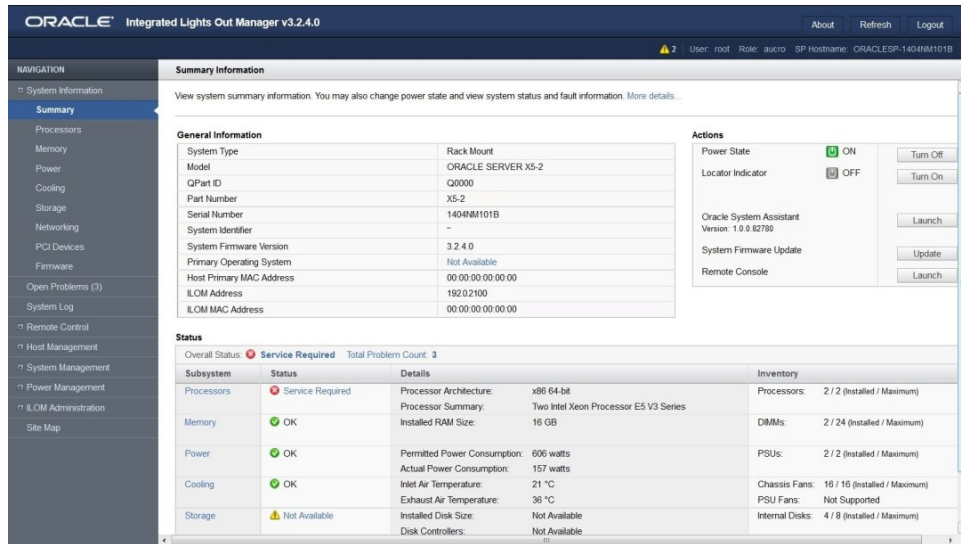
- ["Installation d'Oracle VM Server à l'aide d'Oracle System Assistant."](#) à la page 28

▼ Installation d'Oracle VM Server à l'aide d'Oracle System Assistant.

Avant de commencer, consultez les conditions requises pour l'installation dans la section "[Avant de commencer](#)" à la page 27.

1. **Assurez-vous que le média d'installation est accessible pour l'initialisation.**
Pour obtenir des instructions, reportez-vous à la section "[Préparation du média d'initialisation](#)" on page 21.
2. **Pour démarrer Oracle System Assistant directement depuis l'interface Web d'Oracle ILOM (recommandé), procédez comme suit ; sinon, passez à l'étape suivante.**
 - a. **Sur un système distant avec accès au port réseau de gestion (NET MGT), ouvrez un navigateur Web.**
 - b. **Dans la barre d'adresse, saisissez l'adresse IP du processeur de service du serveur et appuyez sur Entrée.**
 - c. **Connectez-vous à l'interface Web d'Oracle ILOM.**

La page Summary Information d'Oracle ILOM s'affiche.



General Information

System Type	Rack Mount
Model	ORACLE SERVER X5-2
QPart ID	Q0000
Part Number	X5-2
Serial Number	1404NM101B
System Identifier	-
System Firmware Version	3.2.4.0
Primary Operating System	Not Available
Host Primary MAC Address	00:00:00:00:00:00
ILOM Address	192.0.2.100
ILOM MAC Address	00:00:00:00:00:00

Status

Overall Status: Service Required Total Problem Count: 3

Subsystem	Status	Details	Inventory
Processors	Service Required	Processor Architecture: x86 64-bit Processor Summary: Two Intel Xeon Processor E5 V3 Series	Processors: 2 / 2 (Installed / Maximum)
Memory	OK	Installed RAM Size: 16 GB	DIMMs: 2 / 24 (Installed / Maximum)
Power	OK	Permitted Power Consumption: 606 watts Actual Power Consumption: 157 watts	PSUs: 2 / 2 (Installed / Maximum)
Cooling	OK	Inlet Air Temperature: 21 °C Exhaust Air Temperature: 36 °C	Chassis Fans: 16 / 16 (Installed / Maximum) PSU Fans: Not Supported
Storage	Not Available	Installed Disk Size: Not Available Disk Controllers: Not Available	Internal Disks: 4 / 8 (Installed / Maximum)

Actions

Power State: ON

Locator Indicator: OFF

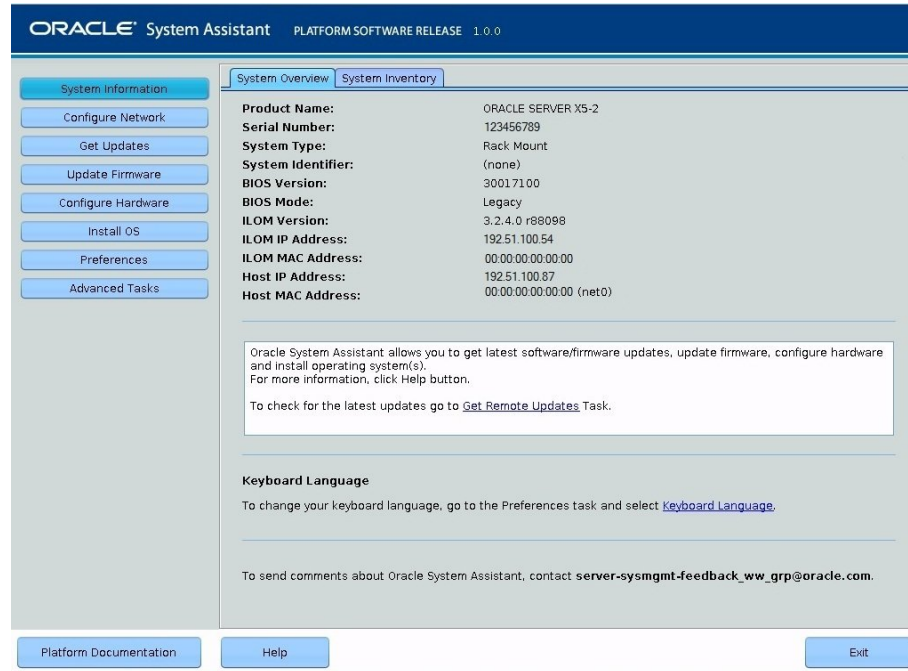
Oracle System Assistant Version: 1.0.0.02780

System Firmware Update

Remote Console

- d. Dans le panneau Actions de la page Summary Information d'Oracle ILOM, cliquez sur le bouton de lancement d'Oracle System Assistant.

L'écran System Overview d'Oracle System Assistant s'affiche.



e. Passez à l'**Étape 4**.

3. Pour démarrer Oracle System Assistant à l'aide d'Oracle ILOM Remote System Console Plus et du BIOS, effectuez les opérations suivantes :

a. Sur la page Summary Information d'Oracle ILOM, cliquez sur le bouton Remote Console Launch.

La fenêtre Oracle ILOM Remote System Console Plus s'affiche.

b. Réinitialisez le serveur ou mettez-le sous tension.

Pour redémarrer le serveur, utilisez l'une des méthodes suivantes :

- **Sur le serveur local**, appuyez sur le bouton Marche/Arrêt situé sur le panneau avant pendant environ 1 seconde pour mettre hors tension le serveur, puis appuyez de nouveau sur le bouton pour remettre le serveur sous tension.
- **Dans l'interface Web d'Oracle ILOM**, sélectionnez Host Management > Power Control, puis Reset dans la zone de liste Select Action.
- **Dans l'interface de ligne de commande d'Oracle ILOM**, saisissez : `reset /System`

Le serveur démarre le processus d'initialisation et l'écran du BIOS s'affiche dans la fenêtre Oracle ILOM Remote System Console Plus.



Remarque - Les événements suivants se produisent très vite ; par conséquent, une concentration particulière est requise pour les étapes suivantes. Surveillez ces messages avec attention car ils ne restent affichés qu'un court instant. Vous pouvez agrandir la taille de l'écran pour éliminer les barres de défilement.

c. Appuyez sur la touche F9.

L'écran System Overview d'Oracle System Assistant s'affiche.

4. Pour mettre à jour l'application Oracle System Assistant, cliquez sur le bouton Get Updates du volet de navigation.

Cette action permet de garantir que le dernier package de version logicielle est installé dans le serveur avant le lancement de l'installation du système d'exploitation.

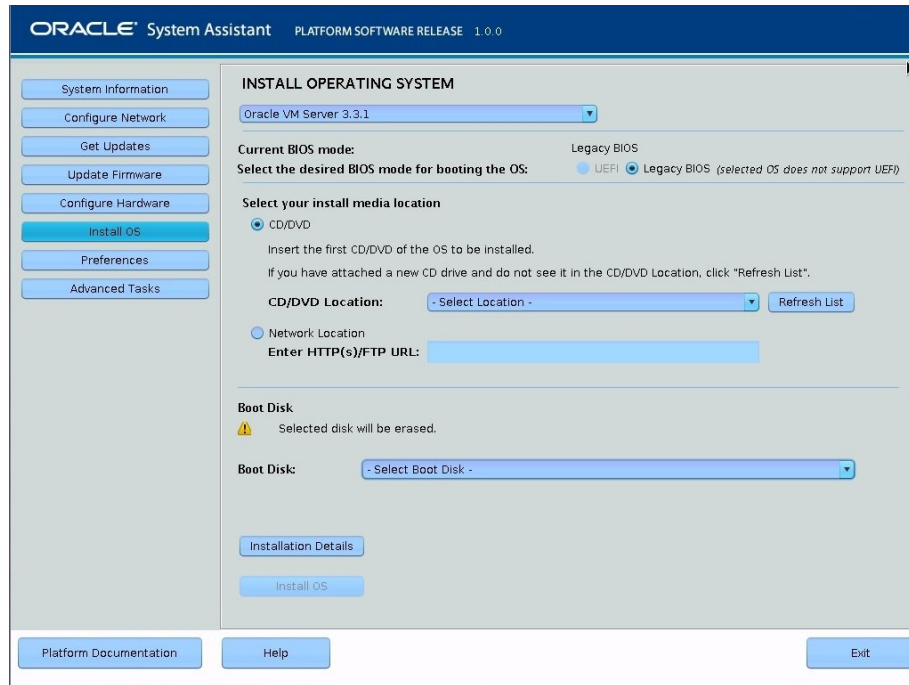
Remarque - Pour permettre l'accès aux mises à jour distantes d'Oracle System Assistant, le serveur doit disposer d'un accès au Web.

5. Pour mettre à jour le microprogramme du serveur, cliquez sur le bouton Update Firmware.

Cette action permet de garantir que les versions les plus récentes du microprogramme et du BIOS sont installées sur le serveur avant l'installation du système d'exploitation.

6. Pour installer Oracle VM Server, cliquez sur le bouton Install OS.

L'écran Install Operating System s'affiche.



7. Dans la liste déroulante Supported OS, sélectionnez Oracle VM Server.
8. Dans la section Select Your Install Media Location de l'écran, sélectionnez l'emplacement du média d'installation.

Il s'agit de l'emplacement du CD/DVD d'installation ou de l'image ISO d'installation.

Remarque - Oracle System Assistant ne prend pas en charge les installations PXE (Preboot eXecution Environment). Pour procéder à une installation PXE d'Oracle VM Server, reportez-vous à la documentation d'Oracle VM Server à l'adresse http://docs.oracle.com/cd/E50245_01/index.html.

9. Dans la partie Boot Disk de l'écran, sélectionnez la cible d'installation.
10. Cliquez sur Installation Details.
La boîte de dialogue Installation Details s'affiche.
11. Dans la boîte de dialogue Installation Details, désélectionnez les éléments que vous ne souhaitez pas installer.

Remarque - Les options Oracle VM et Drivers sont obligatoires et ne peuvent pas être désélectionnées.

12. **Cliquez sur le bouton Install OS dans la partie inférieure de l'écran Install Operating System.**
13. **Cliquez sur Yes pour confirmer le périphérique d'initialisation sélectionné.**
Pour changer de périphérique d'initialisation, cliquez sur No et sélectionnez-en un autre.
14. **Suivez les invites jusqu'à la fin de l'installation.**
Le serveur s'initialise.

Installation d'Oracle VM sur un seul système à l'aide d'un média

Cette section fournit des informations sur l'installation du logiciel Oracle VM 3.3 pour x86 (64 bits).

- ["Installation d'Oracle VM à partir d'un média local ou distant" à la page 33](#)

▼ Installation d'Oracle VM à partir d'un média local ou distant

Avant de commencer, consultez les conditions requises pour l'installation dans la section ["Avant de commencer" à la page 27](#).

1. **Accédez à la console hôte.**
Pour obtenir des instructions, reportez-vous à la section ["Accès à la console hôte" on page 20](#).
2. **Assurez-vous que le média d'installation est accessible pour l'initialisation.**
Pour obtenir des instructions, reportez-vous à la section ["Préparation du média d'initialisation" on page 21](#).
3. **Mettez le serveur sous tension ou réinitialisez-le.**
Pour redémarrer le serveur, utilisez l'une des méthodes suivantes :

- **Sur le serveur local**, appuyez sur le bouton Marche/Arrêt situé sur le panneau avant pendant environ 1 seconde pour mettre hors tension le serveur, puis appuyez de nouveau sur le bouton pour remettre le serveur sous tension.
- **Dans l'interface Web d'Oracle ILOM**, sélectionnez Host Management > Power Control, puis Reset dans la zone de liste Select Action.
- **Dans l'interface de ligne de commande d'Oracle ILOM**, saisissez : `reset /System`

Le serveur démarre le processus d'initialisation.



Remarque - Les événements suivants se produisent très vite ; par conséquent, une concentration particulière est requise pour les étapes suivantes. Surveillez ces messages avec attention car ils ne restent affichés qu'un court instant. Vous pouvez agrandir la taille de l'écran pour éliminer les barres de défilement.

4. **Dans l'écran du BIOS, appuyez sur la touche F8 pour spécifier un périphérique d'initialisation temporaire pour l'installation d'Oracle VM.**
Le menu Please Select Boot Device apparaît.
5. **Dans le menu Please Select Boot Device, sélectionnez le lecteur de CD/DVD externe ou virtuel comme périphérique d'initialisation, puis appuyez sur Entrée.**
Les chaînes de périphériques répertoriées dans le menu Boot Device ont le format suivant : *type de périphérique, indicateur d'emplacement et chaîne ID du produit.*

Au bout de quelques secondes, l'écran de démarrage de l'installation d'Oracle VM s'affiche.

```

Oracle VM Server 3.3.1 Console [Alt-F2 for login console]

Local hostname      : hostname.oracle.com
Manager UUID       : Unowned
Hostname           : None
Server IP          : None
Server Pool        : None
Clustered          : No
Server Pool Virtual IP : None
Cluster state      : Unknown
Master Server      : No
Cluster type       : None
Cluster storage    : None

OVS Agent          : Running
VMS running        : 0
System memory      : 16268
Free memory        : 14948
Uptime             : 0 days, 0 hours, 0 minutes_

```

6. Appuyez sur Entrée pour commencer l'installation.

Si vous n'appuyez sur aucune touche, le programme d'installation démarre automatiquement après une minute. Le programme d'installation est uniquement disponible en mode texte.

7. Reportez-vous au manuel *Oracle VM Installation and Upgrade Guide for Release 3.3* à l'adresse http://docs.oracle.com/cd/E50245_01/index.html.

Le manuel *Oracle VM Installation and Upgrade Guide for Release 3.3* fournit des instructions détaillées sur l'installation d'Oracle VM.

8. Suivez les invites qui s'affichent pour installer Oracle VM et Oracle VM Agent.

9. Alors que vous progressez dans les invites à l'écran, l'écran Partitioning Type apparaît.

```

Welcome to Oracle VM Server for x86_64
Partitioning Type

Installation requires partitioning of your hard drive. The
default layout is suitable for most users. Select what space
to use and which drives to use as the install target.

Use entire drive
Replace existing Linux system
Use free space

Which drive(s) do you want to use for this installation?
[ ] sde 7629394 MB (LSI MR9361-81)
[*] sdr 11444891 MB (LSI MR9361-81)

OK Back

<Space>,<+>,<-> selection | <F2> Add drive | <F12> next screen

```

Remarque - Bien que l'étape suivante soit décrite dans le manuel *Oracle VM Installation and Upgrade Guide for Release 3.3* disponible à l'adresse http://docs.oracle.com/cd/E50245_01/index.html, elle est incluse dans cette section car la sélection de l'unité d'installation d'Oracle VM requiert la plus grande attention.

10. Dans l'écran Partitioning Type, effectuez les opérations suivantes :

a. Sélectionnez l'une des dispositions de partition suivantes :

- Utilisation de l'unité entière
- Remplacement du système Linux existant
- Utilisation de l'espace libre

b. Sélectionnez l'unité/les unités à utiliser pour l'installation.



Caution - Dans l'écran Partitioning Type, l'unité `oracle_ssm` correspond au lecteur flash USB Oracle System Assistant. Vous devrez peut-être faire défiler l'écran jusqu'en bas pour voir cette unité. Ne sélectionnez *jamais* l'unité `oracle_ssm` en tant qu'unité d'installation du logiciel. En effet, si vous installez Oracle VM Server sur l'unité `oracle_ssm`, le logiciel Oracle System Assistant serait écrasé et devrait être restauré. Pour obtenir des instructions sur la restauration d'Oracle System Assistant, reportez-vous au *Guide d'administration des serveurs Oracle de série X5* à l'adresse <http://www.oracle.com/goto/x86AdminDiag/docs>.

c. Sélectionnez `ok` pour poursuivre l'installation.

11. Pour effectuer l'installation, reportez-vous à la documentation d'installation d'Oracle VM et suivez les instructions.

Reportez-vous au manuel *Oracle VM Installation and Upgrade Guide for Release 3.3* à l'adresse http://docs.oracle.com/cd/E50245_01/index.html.

Remarque - L'installation d'Oracle VM nécessite deux mots de passe : un pour le compte root d'Oracle VM Server et l'autre pour Oracle VM Agent.

12. Une fois l'installation d'Oracle VM Server et Oracle VM Agent terminée, effectuez l'une des opérations suivantes :

- Si Oracle VM Manager *n'est pas* configuré pour gérer Oracle VM, vous devrez l'installer avant de procéder aux "[Tâches de postinstallation d'Oracle VM Server](#)" à la page 37.

Pour obtenir des instructions sur l'installation de Oracle VM Manager, reportez-vous au manuel *Oracle VM Installation and Upgrade Guide for Release 3.3* à l'adresse http://docs.oracle.com/cd/E50245_01/index.html.

- Si Oracle VM Manager est déjà configuré pour gérer Oracle VM, passez aux "[Tâches de postinstallation d'Oracle VM Server](#)" à la page 37.

Tâches de postinstallation d'Oracle VM Server

Après l'installation d'Oracle VM, passez en revue les tâches de postinstallation suivantes et, si nécessaire, effectuez celles qui s'appliquent à votre système.

- "[Mise à jour du logiciel Oracle VM](#)" à la page 37
- "[Gestion des ressources d'Oracle VM](#)" à la page 37

Mise à jour du logiciel Oracle VM

Le média d'installation d'Oracle VM peut contenir une version du logiciel qui n'est pas la plus récente. Si nécessaire, mettez à jour le logiciel Oracle VM à l'aide des dernières mises à jour. Pour les instructions de téléchargement, reportez-vous au site Web suivant :

<http://edelivery.oracle.com/oraclevm>

Gestion des ressources d'Oracle VM

Pour savoir comment configurer et gérer les ressources d'Oracle VM et y accéder, reportez-vous à la bibliothèque de documentation de Oracle VM version 3.3 à l'adresse suivante :

http://docs.oracle.com/cd/E50245_01/index.html

Configuration des interfaces réseau

Cette section contient des informations sur les connecteurs réseau du serveur :

- ["Connecteurs de carte d'interface réseau" à la page 39](#)

Connecteurs de carte d'interface réseau

Les connecteurs de carte d'interface réseau du serveur portent les libellés ci-dessous.

TABLEAU 1 Libellé du connecteur de carte réseau

Libellé du connecteur de carte réseau	Type d'interface
NET0	Première interface (ixgbe 0)
NET1	Deuxième interface (ixgbe 1)
NET2	Troisième interface (ixgbe 2)
NET3	Quatrième interface (ixgbe 3)

Remarque - Les ports Ethernet NET 2 et NET 3 ne sont pas fonctionnels dans les systèmes à processeur unique.

Index

B

- BIOS
 - Modification du mode d'initialisation, 17

C

- Cartes d'interface réseau
 - Configuration
 - Oracle VM, 39
 - Etiquetage et type
 - Oracle VM, 39
- Cible d'installation
 - Options, 23
 - Périphérique de réseau de stockage (SAN) Fibre Channel, 24
 - Préparation, 23
 - Unité de stockage locale, 24
- Conditions requises pour l'installation, 27
- Configuration de l'interface réseau, 39
- configuring
 - Cartes d'interface réseau
 - Oracle VM, 39
- Console distante
 - Configuration, 20
- Console hôte
 - Affichage, 20
- Console locale
 - Configuration, 20

D

- Documentation
 - Oracle VM, 37
 - Serveur, 10

I

- Image ISO
 - VMware ESXi, 33
- Initialisation à partir d'une image ISO, 33
- Installation
 - A l'aide d'Oracle System Assistant, 28
 - A l'aide du média d'installation, 33
 - Liste des tâches, 9
 - Présentation, 9

L

- Liste des tâches, 9

M

- Média d'initialisation
 - Préparation, 21
- Média d'initialisation distant
 - Configuration, 22
- Média d'initialisation local
 - Configuration, 21
- Menu Boot Device
 - Sélections, 34
- Méthode d'installation
 - A l'aide d'Oracle System Assistant, 12
 - Manuelle, 13
- Mise à jour logicielle
 - Oracle VM, 37
- Mode d'initialisation
 - Modification, 17

O

- Option d'installation

- Serveur unique, 12
- Options d'installation, 11
- Oracle System Assistant
 - Avertissement concernant le lecteur flash USB, 23, 36
- Oracle VM
 - Documentation, 37
 - Mise à jour logicielle, 37
 - Tâches de postinstallation, 37
- Oracle VM
 - Configuration de l'interface réseau, 39
- Oracle VM Server
 - Options d'installation, 11
 - Versions du logiciel prises en charge, 10

P

- Périphérique d'initialisation temporaire
 - Spécification, 34

R

- Réinitialisation de l'alimentation du serveur, 33

T

- Tâches de postinstallation
 - Oracle VM, 37

V

- Versions du logiciel prises en charge, 10
- Volume RAID
 - En tant que cible d'installation, 24