

JD Edwards EnterpriseOne 工具

One View 管理指南

发行版 9.2

E67818-01

2015 年 10 月

JD Edwards EnterpriseOne 工具
One View 管理指南

E67818-01

版权所有 © 2012, 2015, Oracle 和/或其附属公司。保留所有权利。

本软件和相关文档是根据许可证协议提供的，该许可证协议中规定了关于使用和公开本软件和相关文档的各种限制，并受知识产权法的保护。除非在许可证协议中明确许可或适用法律明确授权，否则不得以任何形式、任何方式使用、拷贝、复制、翻译、广播、修改、授权、传播、分发、展示、执行、发布或显示本软件和相关文档的任何部分。除非法律要求实现互操作，否则严禁对本软件进行逆向工程设计、反汇编或反编译。

此文档所含信息可能随时被修改，恕不另行通知，我们不保证该信息没有错误。如果贵方发现任何问题，请书面通知我们。

如果将本软件或相关文档交付给美国政府，或者交付给以美国政府名义获得许可证的任何机构，必须符合以下规定：

U.S. GOVERNMENT END USERS: Oracle programs, including any operating system, integrated software, any programs installed on the hardware, and/or documentation, delivered to U.S. Government end users are "commercial computer software" pursuant to the applicable Federal Acquisition Regulation and agency-specific supplemental regulations. As such, use, duplication, disclosure, modification, and adaptation of the programs, including any operating system, integrated software, any programs installed on the hardware, and/or documentation, shall be subject to license terms and license restrictions applicable to the programs. No other rights are granted to the U.S. Government.

本软件或硬件是为了在各种信息管理应用领域内的一般使用而开发的。它不应被应用于任何存在危险或潜在危险的应用领域，也不是为此而开发的，其中包括可能会产生人身伤害的应用领域。如果在危险应用领域内使用本软件或硬件，贵方应负责采取所有适当的防范措施，包括备份、冗余和其它确保安全使用本软件或硬件的措施。对于因在危险应用领域内使用本软件或硬件所造成的一切损失或损害，Oracle Corporation 及其附属公司概不负责。

Oracle 和 Java 是 Oracle 和/或其附属公司的注册商标。其他名称可能是各自所有者的商标。

Intel 和 Intel Xeon 是 Intel Corporation 的商标或注册商标。所有 SPARC 商标均是 SPARC International, Inc 的商标或注册商标，并应按照许可证的规定使用。AMD、Opteron、AMD 徽标以及 AMD Opteron 徽标是 Advanced Micro Devices 的商标或注册商标。UNIX 是 The Open Group 的注册商标。

本软件或硬件以及文档可能提供了访问第三方内容、产品和服务的方式或有关这些内容、产品和服务的信息。除非您与 Oracle 签订的相应协议另行规定，否则对于第三方内容、产品和服务，Oracle Corporation 及其附属公司明确表示不承担任何种类的保证，亦不对其承担任何责任。除非您和 Oracle 签订的相应协议另行规定，否则对于因访问或使用第三方内容、产品或服务所造成的任何损失、成本或损害，Oracle Corporation 及其附属公司概不负责。

目录

前言	9
用户对象	9
文档可访问性	9
相关信息	9
惯例	9
I. One View 报告管理	11
1. 了解 One View 报告	13
1.1. Oracle BI Publisher 和 JD Edwards EnterpriseOne	13
1.2. One View 报告概述	14
1.3. 了解 One View 报告	14
2. 安装和配置 One View 报告	15
2.1. 安装 Oracle BI Publisher	15
2.1.1. Oracle BI Publisher 安装概述	15
2.1.2. 先备条件	15
2.1.3. 安装 Oracle BI Publisher	16
2.1.4. 将用户迁移到 Oracle BI Publisher 的新版本	18
2.2. 安装用于 BI Publisher 的 JD Edwards EnterpriseOne 标准模板	19
2.3. 赋予 BIAuthor 角色对标准模板的访问权限	20
2.4. 配置 BI Publisher 用户	20
2.5. 了解和管理 One View 报告	22
2.6. 验证 One View 报告 BI Publisher 软编码模板	22
2.6.1. 软编码值规则	23
2.6.1.1. Http 地址	23
2.6.1.2. 用户名	23
2.6.1.3. _ _BI_PASSWORD_ _	24
2.6.1.4. Bip Url	24
2.7. 创建 One View 报告 BI Publisher 软编码记录	24
2.7.1. 概述	24
2.7.2. 创建软编码记录	26
2.7.3. 软编码值规则	27
2.7.3.1. Http 地址	27

2.7.3.2. 用户名	27
2.7.3.3. _ _BI_PASSWORD_ _	27
2.7.3.4. Bip Url	27
2.8. 将 JD Edwards EnterpriseOne 用户映射到 BI Publisher 用户	28
2.9. 安装 One View 报告	28
2.10. 配置设置的处理	30
2.11. HTML 服务器集群的注意事项	30
3. 管理任务	33
3.1. One View 报告和日志文件位置	33
3.2. 语言支持	33
3.3. 故障排除	34
3.3.1. 应用程序中没有显示“One View”菜单	34
3.3.2. 单击“One View”菜单图标时没有任何反应	35
3.3.3. 保存报告时出错	35
3.3.4. 所有报告的 BIP 布局编辑器中出错	35
3.3.5. “无法保存报告”错误和运行共享报告时出现的问题	35
3.3.6. BI Publisher 中的“组件”文件夹缺失标准格式	35
3.3.7. 导入 One View 报告期间出现的版本不匹配错误	36
3.3.8. 报告已超出最大记录数警告	37
3.3.9. 报告不存在，系统无法对其进行访问	37
3.4. 运行情况相关事项	37
3.5. 伸缩性相关事项	38
II. One View 财务报表管理	39
4. 配置 One View 财务报表	41
4.1. 为 One View 财务报表配置 Oracle BI Publisher	41
III. One View 监视列表管理	43
5. One View 监视列表的管理任务	45
5.1. 故障排除	45
5.1.1. 监视列表未运行	45
5.1.2. 更新失败 - 找不到查询错误	46
5.1.3. 用户无权访问监视列表	47
5.2. 运行情况相关事项	47
词汇表	49

索引 51

插图清单

- 2.1. JD Edwards EnterpriseOne 和 BI Publisher 中的用户设置 21
- 2.2. 查看者组和设计者组示例 25
- 3.1. 服务器配置 36
- 3.2. 权限 36
- 5.1. 更新全局插件配置 46

前言

欢迎阅读《JD Edwards EnterpriseOne 工具 One View 管理指南》。

用户对象

本指南适用于负责安装和配置 One View 报告的系统管理员和技术顾问，以及负责 One View 监视列表管理的用户。

文档可访问性

有关 Oracle 对可访问性的承诺，请访问 Oracle Accessibility Program 网站 <http://www.oracle.com/pls/topic/lookup?ctx=acc&id=docacc>。

获得 Oracle 支持

购买了支持服务的 Oracle 客户可通过 My Oracle Support 获得电子支持。有关信息，请访问 <http://www.oracle.com/pls/topic/lookup?ctx=acc&id=info>；如果您听力受损，请访问 <http://www.oracle.com/pls/topic/lookup?ctx=acc&id=trs>。

相关信息

有关 JD Edwards EnterpriseOne 应用程序、功能、内容和培训的其他信息，请访问 JD Edwards 资源库上的 JD Edwards EnterpriseOne 页面，网址为：

<http://learnjde.com>

本指南包含了 JD Edwards EnterpriseOne 在配置文件（例如 jde.ini、jas.ini、jdbj.ini、jdelog.properties 等）中存储的服务器配置设置的参考信息。从 JD Edwards EnterpriseOne 工具版本 8.97 开始，我们强烈建议仅使用 Server Manager 程序针对支持的服务器类型访问和管理这些设置。

惯例

本文档使用以下文本惯例：

惯例	说明
粗体	粗体类型表示与操作相关联的图形用户界面元素或文本/词汇表中定义的术语。
斜体	斜体类型表示书名、强调或需要您提供特定值的占位符变量。
等宽字体	等宽字体类型表示段落内的命令、URL、代码示例、屏显文本或输入的文本。
> 教程	表示记录所述特征的链接。这些记录均为 MP4 格式，因此请确保您已安装相应的播放器。访问这些记录需要一个有效的 Oracle 帐户。

部分 I. One View 报告管理

JD Edwards EnterpriseOne One View 报告使您可以很容易地运行现有报告，或者创建包含表格、图解和图表的新报告，并以多种格式（例如 PDF 文档、HTML 和 Excel 电子表格）进行查看。另外，很多报告都可以让您交互式地过滤报告数据，以进行进一步分析。

此部分包含以下章节：

- [第 1 章 了解 *One View* 报告](#)
- [第 2 章 安装和配置 *One View* 报告](#)
- [第 3 章 管理任务](#)

第 1 章 了解 One View 报告

本章包括以下主题：

- 第 1.1 节 “Oracle BI Publisher 和 JD Edwards EnterpriseOne”
- 第 1.2 节 “One View 报告概述”
- 第 1.3 节 “了解 One View 报告”

1.1. Oracle BI Publisher 和 JD Edwards EnterpriseOne

JD Edwards EnterpriseOne 和 Oracle Business Intelligence (BI) Publisher 的集成有三种。每一集成都满足了特定的报告要求：生成面向客户的文档，让最终用户可以创建自己的操作报告，为高级用户和 IT 人员提供创建复杂的特别报告的功能。本节提供了每一集成的概要介绍及常见用例。

- **适用于 JD Edwards EnterpriseOne 的嵌入式 BI Publisher：**将 UBE 的输出转换为面向客户的文档（完美像素）。适用于 JD Edwards EnterpriseOne 的嵌入式 BI Publisher 的常见用例是发票、对帐单、提货单和支票。

如需要更详细信息，可参阅《JD Edwards EnterpriseOne 工具 BI Publisher for JD Edwards EnterpriseOne 指南》。

- **One View 报告：**让最终用户可以直接从 JD Edwards EnterpriseOne 互动应用程序创建和运行个性化报告。这些报告通常专门针对该用户或角色，并且是这些用户作为其正常活动而每日、每周或按其他定期方式运行的。用户需要通过这类报告在数据选择、排序、包含的数据栏及数据可视化（图表、表格、图解）方面实现高度的个性化。这些最终用户报告可以让用户可以更好地洞悉作为其标准的日常业务流程一部分的作业数据，从而提高用户生产率。通过 One View 报告，用户可以在 JD Edwards EnterpriseOne 应用程序中选择数据字段和执行特定的数据选择，并且可以利用 BI Publisher 中的布局功能定义报告输出格式。常见用例可能是销售报告、客户报告、供应商报告和雇员报告。本指南针对 One View 报告集成和用例对安装、配置和管理任务进行了说明。
- **特殊报告：**让高级用户和 IT 人员可以构建强大的查询功能，对数据进行特别查询。创建这类报告，通常是为了满足正常业务流程之外的特定业务需求，并且只运行一两次。这些报告通常需要用户创建 SQL 语句来检索数据（查询生成器）。该查询常常由 IT 部门或了解 JD Edwards EnterpriseOne 数据模式的高级用户创建。在生成查询后，IT 或高级用户要使用表格和图表创建报告布局，以显示数据（模板生成器）。这一集成利用了 JD Edwards EnterpriseOne JDBC 驱动程序和 Oracle BI Publisher 企业版本。此集成通常称为“交互报告”。根据定义，不存在常见用例。

1.2. One View 报告概述

Oracle 的 JD Edwards EnterpriseOne One View 报告提供了直观易用的方法，以便于您使用 Oracle BI Publisher 访问数据和生成报告。

您可以很容易地运行现有报告，也可以创建包含表格、图解和图表的新报告，并以多种格式（例如 PDF 文档、HTML 和 Excel 电子表格）进行查看。另外，很多报告都可以让您交互式地过滤报告数据，以进行进一步分析。

One View 报告允许使用标准和自定义“查找/浏览”表单查找报告数据。它还提供了 One View 应用程序，这些应用程序可以使用连接的业务视图访问多个表中的记录。One View“查找/浏览”表单以前所未有的组合方式将业务数据和主文件数据组合到一起，并且您能以自己选择的 BI Publisher 布局查看这些数据组合。您也可以使用数据浏览器查找报告数据并生成 One View 报告。

One View 报告的优点有：

- 大多数报告需求都不再需要 IT 支持，从而降低了报告开发和维护费用。
- 不再需要第三方报告产品，降低了总拥有成本。
- 可以轻松地实时访问信息，提高了最终用户满意度。
- 能够以较低成本访问信息，为业务决策提供支持。
- 减少或完全避免了查看数据或生成报告时对自定义应用程序的需要，降低了系统升级成本。

1.3. 了解 One View 报告

One View 报告由以下内容构成：

- Business Intelligence (BI) Publisher 数据模型，即 BI Publisher 服务器上的 <报告名>.xdmz 文件。
- BI Publisher 报告，即 BI Publisher 服务器上的 <报告名>.xdox 文件。
- One View 报告的报告定义，即报告的超数据，驻留于 JD Edwards EnterpriseOne 中。

One View 报告由最终用户在 JD Edwards EnterpriseOne 查询屏幕上的“One View”菜单中选择“增加报告”进行创建。这些 One View 报告存储在 Oracle BI Publisher 服务器上。One View 报告的超数据也存储在 JD Edwards EnterpriseOne 表中。

第 2 章 安装和配置 One View 报告

本章包括以下主题：

- [第 2.1 节 “安装 Oracle BI Publisher”](#)
- [第 2.2 节 “安装用于 BI Publisher 的 JD Edwards EnterpriseOne 标准模板”](#)
- [第 2.3 节 “赋予 BIAuthor 角色对标准模板的访问权限”](#)
- [第 2.4 节 “配置 BI Publisher 用户”](#)
- [第 2.5 节 “了解和管理 One View 报告”](#)
- [第 2.6 节 “验证 One View 报告 BI Publisher 软编码模板”](#)
- [第 2.7 节 “创建 One View 报告 BI Publisher 软编码记录”](#)
- [第 2.8 节 “将 JD Edwards EnterpriseOne 用户映射到 BI Publisher 用户”](#)
- [第 2.9 节 “安装 One View 报告”](#)
- [第 2.10 节 “配置设置的处理”](#)
- [第 2.11 节 “HTML 服务器集群的注意事项”](#)

2.1. 安装 Oracle BI Publisher

本节提供了 Oracle Business Intelligence (BI) Publisher 安装概述，列出了先备条件，并讨论了如何安装 Oracle BI Publisher 11g。新的 One View 报告解决方案集成了 JD Edwards EnterpriseOne 互动应用程序和 BI Publisher 互动布局编辑器，建立了易用的最终用户报告解决方案。

2.1.1. Oracle BI Publisher 安装概述

Oracle BI Publisher 是一个报告解决方案，同传统报告工具相比，它可以更加简单快捷地撰写、管理和交付您的所有报告及文档。

对于 One View 报告，您只需要安装 Oracle BI Publisher。您不需要安装 Oracle Business Intelligence Enterprise Edition 或 Oracle Real-Time Decisions。

BI Publisher 会安装 WebLogic，因此您不需要事先对其进行安装。WebLogic 中的缺省域会用于 BI Publisher，因此除非您希望保持域独立，否则不需要创建其他域。

2.1.2. 先备条件

在完成本节中的任务之前，您必须：

- 查看 JD Edwards EnterpriseOne One View 报告的认证信息。请参阅 My Oracle Support 中的文档 745831.1 (《JD Edwards EnterpriseOne 最低技术要求参考》), 网址为:

<https://support.oracle.com/epmos/faces/DocumentDisplay?id=745831.1>

- 安装并配置受支持的数据库。

有关受支持的数据库的最新信息, 请参考《Oracle Fusion Middleware 认证》文档, 网址为:

<http://www.oracle.com/technetwork/middleware/ias/downloads/fusion-certification-100350.html>

查找产品区域“Oracle Fusion Middleware 11g 发行版 1 证书”, 然后访问以下版本的“系统要求和支持平台”章节:

- Oracle Business Intelligence Suite 企业版 11gR1 (11.1.1.3.0-11.1.1.6.0) (xls)。
- Oracle Business Intelligence Suite 企业版 11gR1 (11.1.1.9.0) (xls)。
- 安装数据库后, 请参阅《Oracle Fusion Middleware 11g Release 1 (11.1.1.x) 系统要求和规范》文档中的“存储库创建实用程序 (RCU) 要求”一节以确保正确配置数据库, 网址为:

http://docs.oracle.com/html/E18558_01/fusion_requirements.htm#CHDJGECA

此外, 您还可以访问以下网址的文档:

<http://www.oracle.com/technetwork/middleware/ias/downloads/fusion-requirements-100147.html>

- 从 Oracle Software Delivery Cloud 中下载 Oracle BI Publisher:

<https://edelivery.oracle.com>

针对“产品包”字段选择 Oracle Business Intelligence, 并选择相应的平台。

- 从 Oracle 技术网 (Oracle Technology Network, OTN) 的“Oracle Business Intelligence (11.1.1.x) 下载”页面中下载 Oracle Repository Utility (RCU):

<http://www.oracle.com/technetwork/middleware/bi-enterprise-edition/downloads/bi-downloads-1923016.html>

RCU 版本必须与 BI Publisher 版本匹配。

- 将浏览器配置为允许弹出菜单。
- 确保已安装 Adobe Flash Viewer。

2.1.3. 安装 Oracle BI Publisher

如果您不打算更改任何缺省设置 (例如端口和安全登录), 请按照《Oracle Business Intelligence 快速安装指南》进行安装。如果您打算更改一些缺省设置, 则请按照

《Oracle Business Intelligence 安装指南》进行安装。请注意，尽管 Oracle BI 安装软件包包括以下产品，并附带安装、配置和运行这些产品所需的所有技术，但您仅需安装 Oracle Business Intelligence Publisher：

- Oracle Business Intelligence Publisher
- Oracle Business Intelligence Enterprise Edition (Oracle BI Answers、Oracle BI Interactive Dashboards、Oracle BI Delivers、Oracle BI Administration Tool、Oracle BI Add-in for Microsoft Office 及 Oracle BI Publisher) (可选)
- Oracle Real-Time Decisions (可选)
- Essbase Suite (可选)

Oracle BI Publisher 11g (11.1.1.7) 软件包随附有 WebLogic Server 10.3.5.0 和 Oracle JDK 1.6.0_35。

Oracle BI Publisher 11g (11.1.1.9) 软件包随附有 WebLogic Server 10.3.6.0 和 Oracle JDK 1.7.0_80。从 JD Edwards EnterpriseOne 工具发行版 9.2 开始支持 Oracle BI Publisher 版本 11.1.1.9。

重要！：

对于 One View 报告，您只需要安装 Oracle BI Publisher。

以下步骤是对安装过程的简要指导。请先查看这些步骤，然后使用安装指南（即《Oracle Business Intelligence 快速安装指南》）进行安装，或者如果打算更改某些缺省设置，请使用《Oracle Business Intelligence 安装指南》获取更详细的步骤。

注意：

即使您目前正在使用以前的版本，也建议安装新的 BI Publisher。这样，您可以在切换到最新版本之前，先执行某些并行测试。

要安装 Oracle BI Publisher：

1. 启动 Oracle Repository Utility (RCU) 并创建 BI Publisher 方案。（BIPLATFORM 和 MDS）。

有关更多信息，请参阅《Oracle Business Intelligence 快速安装指南》。

2. 创建方案之后，启动 Oracle Business Intelligence 安装程序。

警告：

- 请不要使用包含特殊字符的用户号安装该软件。
 - BI Publisher 和 HTML 服务器必须在同一防火墙内，以获得双向网络服务和 http 通信。
 - 如果安装的计算机上正运行防病毒软件，则安装过程可能需要较长时间。
-

3. 选择适当的安装类型：

- “简单安装”将使用缺省设置以最少的步骤在一台计算机上安装 Oracle Business Intelligence 组件。这将不安装受管服务器。这种安装适用于演示、评估和概念证明等使用情况。

- “企业安装”将安装您选择的 Oracle Business Intelligence 组件，并将其与您指定的中间件、Oracle 数据源和 WebLogic Server 主目录相关联。“企业安装”类型将创建一个独立的受管服务器 bi_server1 以及管理服务器。如果您已安装先前版本的 BI Publisher，则也应使用此安装类型。

建议针对生产环境使用此安装类型。

- “仅安装软件”会将软件二进制文件安装在现有的中间件主目录中，供稍后配置。
4. 当出现“Oracle Business Intelligence 组件安装”屏幕时，仅选中“Business Intelligence Publisher”选项。

注意：

有关如何安装 Oracle BI Publisher 的详细说明，请参阅《Oracle Business Intelligence 快速安装指南》。

5. 安装和配置完成后，请登录到 WebLogic 管理控制台和 BI 服务器，通过使用以下 URL 确保服务器已启动且正在运行：

http://host:port/console (WebLogic 管理控制台)

http://host:9704/xmlpserver (BI Publisher 登录页，端口 9704 是“企业安装”类型的缺省端口)

6. 查看认证信息以了解是否有任何更新或其他要求。

要配置 EnterpriseOne HTML 服务器与 Oracle BI Publisher 服务器之间的 SSL 连接，请参阅《JD Edwards EnterpriseOne 工具安全管理指南》中的“为 One View 报告配置 EnterpriseOne HTML 服务器与 Oracle BI Publisher 服务器之间的 SSL 连接”。

2.1.4. 将用户迁移到 Oracle BI Publisher 的新版本

如果将 Oracle BI Publisher 版本从先前的版本进行升级，则在安装完成之后，必须将 WebLogic 用户从现有的版本迁移到新的服务器。

要将用户迁移到 Oracle BI Publisher 的新版本：

1. 从现有 BI 服务器中导出用户信息。
 - a. 登录到 BI Publisher WebLogic 管理控制台。
 - b. 选择“安全领域”。
 - c. 从“迁移”选项卡中选择“导出”。
 - d. 输入导出文件的位置。
 - e. 单击“保存”。
2. 将用户信息导入新服务器。
 - a. 登录到 BI Publisher WebLogic 管理控制台。
 - b. 选择“安全领域”。
 - c. 从“迁移”选项卡中选择“导入”。
 - d. 输入导出文件的位置。

e. 单击“保存”。

3. 下载并导入用于 BI Publisher 的 JD Edwards EnterpriseOne 报告。

注意:

BI Publisher 先前版本中的现有报告将无法成功运行；您必须手动将其转换为新版本。

对于个人报告，当您选择现有报告并使用“报告定义”选项卡上的“保存”、“另存为”、“复制”、“升级”或“同步”选项时，即可完成转换。

对于共享报告，当您选择现有报告并使用“报告定义”选项卡上的“复制”、“保留”和“同步”选项时，即可完成转换。

有关更多信息，请参阅《JD Edwards EnterpriseOne 应用程序 One View 报告用户指南》中的“启用小数格式功能”一节。

4. 上载 JD Edwards EnterpriseOne 标准模板。

2.2. 安装用于 BI Publisher 的 JD Edwards EnterpriseOne 标准模板

模板文件用来创建 JD Edwards EnterpriseOne 报告布局。完全安装 BI Publisher 后，您可能需要安装由 JD Edwards 创建的标准模板。这些模板并非是运行 One View 报告所必需的，但建议您使用它们来获得同交付的 One View 报告一致的外观。

要安装用于 BI Publisher 的 JD Edwards EnterpriseOne 标准模板：

1. 从 My Oracle Support 中的“更新中心”下载 One View 标准模板组件。

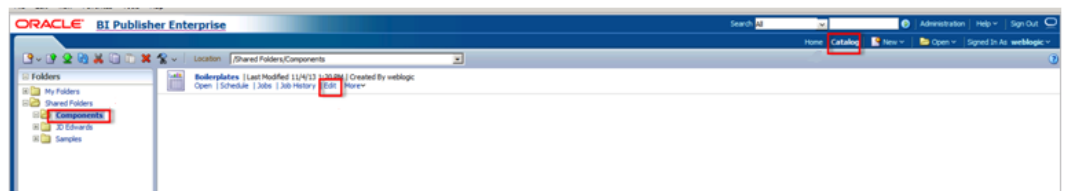
<https://updatecenter.oracle.com/>

2. 使用解压缩程序从 JDE_Boilerplates.zip 文件中提取 .xpt 文件，并将其保存到您的硬盘。
3. 以管理员特权登录 BI Publisher，并导航到“目录”。
4. 在“文件夹”窗格中，打开“共享文件夹”目录，然后打开“组件”文件夹。

注意:

如果在同一服务器上安装 OBIEE 和 BI Publisher，您可能看不到“组件”文件夹和标准模板功能。要更正此问题，请参阅BI Publisher 中的“组件”文件夹缺失标准格式。

5. 找出标准模板报告，并选择“编辑”。



6. 从屏幕右上角选择“添加新布局”。

7. 选择“上载”，并在系统提示后选择您存储在硬盘上的 EnterpriseOne 标准模板文件（.xpt 文件）。

8. 为模板提供一个名称，选择“BI Publisher 模板”作为类型，对于地点则选择“英语”。
9. 选择“上载”以保存模板。
10. 重复上述步骤，添加剩余的 EnterpriseOne 模板文件。

注意：

添加到标准模板报告的任何 BI Publisher 模板（.xpt 文件）都会作为共享模板显示给所有用户。

2.3. 赋予 BIAuthor 角色对标准模板的访问权限

上载标准模板后，您需要确保具有 BIAuthor 角色的所有用户都可以对其进行访问。根据特定设置，您还可将其他角色分配给用户。只有 BIAuthor 角色是必需的角色。

要赋予 BIAuthor 角色对标准模板的访问权限：

1. 以管理员特权登录 BI Publisher，并导航到“目录”。
2. 在“共享文件夹”目录中，打开“组件”文件夹。
3. 选择“更多”下拉菜单，然后选择“权限”。
4. 选择“+”符号（创建），然后单击“搜索”按钮。
5. 添加 BIAuthor 角色并单击“确定”。
6. 选中 BIAuthor 角色的所有复选框，并单击“确定”。

注意：

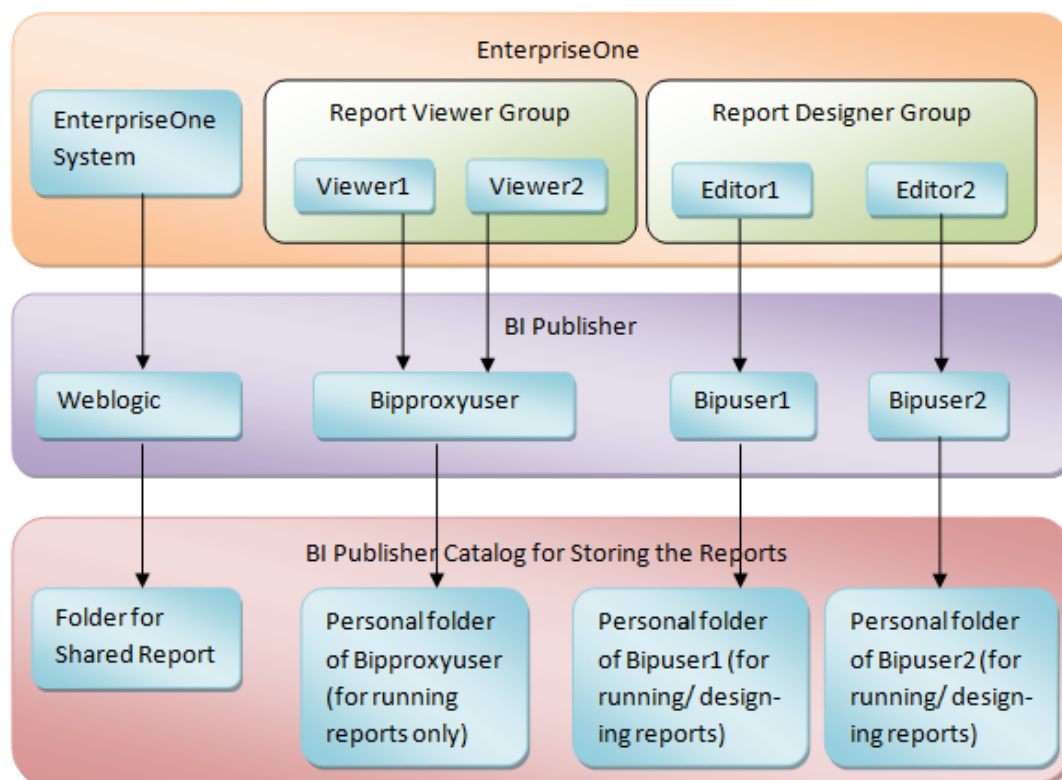
作为系统管理员，您应确定是否授予用户删除标准模板的权限。

2.4. 配置 BI Publisher 用户

在配置 BI Publisher 用户时，您需要为设计或撰写 One View 报告的每一 JD Edwards EnterpriseOne 用户创建 BI Publisher 用户。您可以在 BI Publisher 中为所有仅运行报告而不撰写报告的 JD Edwards EnterpriseOne 用户设置一个代理用户。这样会最大限度地减少所需的设置量。但是，如果您为了审计的目的而希望分别跟踪每位用户，则可以通过为每一 JD Edwards EnterpriseOne 用户设置 BI Publisher 用户来创建一对一的关系。

下图显示了两种类型的用户以及如何在 BI Publisher 中对其进行配置。

图 2.1. JD Edwards EnterpriseOne 和 BI Publisher 中的用户设置



要配置 BI Publisher 用户：

1. 登录 WebLogic 服务器管理控制台。
2. 导航到“安全领域”，然后导航到“我的领域”。
3. 选择“用户和组”选项卡，然后单击“新建”。
4. 通过提供名称、说明和口令，创建新的 BIP 帐户，然后单击“确定”。

注意：

请勿使用包含特殊字符的 BIP 帐户名或口令。

5. 要将新建用户添加到 BI 作者组：
 - a. 查找并选择新建用户。
 - b. 导航到“组”选项卡。
 - c. 选择 BIAuthor 组并将其移至“已选择”下方。
 - d. 单击“保存”。

注意：

所有 BI Publisher 用户都必须属于 BIAuthor 组。

6. 单击“保存”。
7. 验证您可以使用新的用户信息登录 Oracle BI Publisher 服务器。

请参阅《面向 Oracle Business Intelligence Publisher 的 Oracle 合成中间件管理员指南》，以获得详细信息。

> 教程:

[单击此处以查看此功能的记录。](#)

您需要为每一 JD Edwards EnterpriseOne 用户设置到相应 BI Publisher 用户的映射。这一信息会出现在本章后面的 [将 JD Edwards EnterpriseOne 用户映射到 BI Publisher 用户](#) 中。

注意:

当所有 BI Publisher 用户均在 WebLogic 服务器管理控制台中创建之后，您必须按最后一步中的建议让每位用户登录 Oracle BI Publisher 服务器，或者重新启动 BI Publisher 服务器。只有在执行上述两种操作之一以后，这些用户才可通过 JD Edwards EnterpriseOne 进行连接。

2.5. 了解和管理 One View 报告

One View 报告作为轻量级对象进行管理。

各个 One View 报告均由以下组件组成：

- 数据模型文件。
- 报告模板文件。（该文件与数据模型文件同名。）

这两个文件都存储在 BI Publisher 服务器中。

在 BI Publisher 服务器中，这些报告按路径码进行组织。例如，在 DV920 路径码内（无论何种环境）的“One View 工作查询”应用程序 (P51220) 中创建的个人报告存储在以下 BI Publisher 文件夹：/BIP_user_id/DV920/P51200/。

同一应用程序的 PY900 路径码的共享报告存储在此处：/Shared Folder/PY920/P51200/。

您可以使用 P98220U 和 P98220W 中的“批准/共享”功能移动报告。

请注意，在软编码应用程序中，软编码记录是在环境级完成的，而不是路径码级。对于特定路径码，您需要针对所有环境设置软编码记录。

2.6. 验证 One View 报告 BI Publisher 软编码模板

通过从“导航器”下拉菜单中选择：“EnterpriseOne 菜单”、“EnterpriseOne 生命周期工具”、“系统管理工具”、“软编码管理”、“软编码模板”，可以访问 Web 服务软编码模板应用程序 (P953000)。使用 P953000 可验证 One View 报告 BI Publisher 软编码模板是否具有以下值：

字段	值
模板名称	JDE_ONEVIEW_CONNECTION
说明	One View 报告连接模板
软编码关键字	ONEVIEW_BIP_CONN
	重要信息：SoftCoding 键的值必须是 ONEVIEW_BIP_CONN。该字段不能使用任何其他值。
值	<pre><webservice> <endpoint>http://bip_server:bip_port</endpoint> <username>bip_user_name</username> <password>_ _BIP_PASSWORD_ _</password> <properties> <property><name>根目录</name><value>JD Edwards</value></property> <property><name>bip version</name><value>11.1.1.7.0</value></property> <property><name>bip url</name><value>http://bip_server:bip_port</value></property> <property><name>升级的路径码</name><value>DV910</value> </properties> </webservice></pre> 要填写该字段，请参阅下面的软编码值规则。

注意：

如果要从外部域以及内部域运行 One View 报告，则必须添加 bip url 属性。如果只计划从内部域（本地内部网）运行 One View 报告，则无需添加此属性。

2.6.1. 软编码值规则

在更新 One View 报告 BI Publisher 连接模板时，请遵循以下规则，以确保软编码值参数有效：

2.6.1.1. Http 地址

Http 地址应遵循以下格式，使用有效的完全限定 Oracle BI 应用程序服务器名称或 IP 地址和端口号：

http://<server>:<port>

2.6.1.2. 用户名

用户名应是具有管理权的有效 BI Publisher 用户名。

2.6.1.3. `_||_BI_PASSWORD_||_`

管理员为 Oracle BI 用户提供口令的方式有两种：

- 在软编码值中使用占位符参数（隐藏参数），并将该值指定给网格中的参数。上个示例使用了称为“BI_PASSWORD”的占位符参数，并在网格中定义了 BI_PASSWORD 变量。“_||_”前缀和后缀是占位符变量的标记。

使用这种方法时，值经过加密后才会保存到数据库中，并且在将来显示时会隐藏。

- 直接在软编码值中使用纯文本。

2.6.1.4. Bip Url

只有在希望从内部和外部域运行 One View 报告时，才需要添加此属性。

验证用于此参数的 BI Publisher URL 可以通过 Web 浏览器从外部和内部域打开。此操作是必需的，从而使 One View 报告窗口（运行报告时即可启动）可以连接至 BI Publisher 服务器。如果 URL 设置正确，则从外部和内部域运行报告时，您应该会看到 BI Publisher 登录页面。

2.7. 创建 One View 报告 BI Publisher 软编码记录

本节提供了软编码记录的概述，并讨论了如何创建软编码记录。

2.7.1. 概述

为了建立从 HTML 服务器到 BI Publisher 服务器的连接，您必须设置 BI Publisher 软编码记录。软编码记录按环境和用户（或角色，或 *PUBLIC）设置。在为 *PUBLIC 和特定环境设置软编码记录后，登录该环境的每个人都将使用同一软编码记录查找和连接到 BI Publisher 服务器。使用“软编码记录”(P954000) 应用程序设置软编码记录。

要设置的软编码记录数取决于您希望设置用户的方式。您可以对软编码记录进行不同设置。建议您将用户分成两组：

查看者组

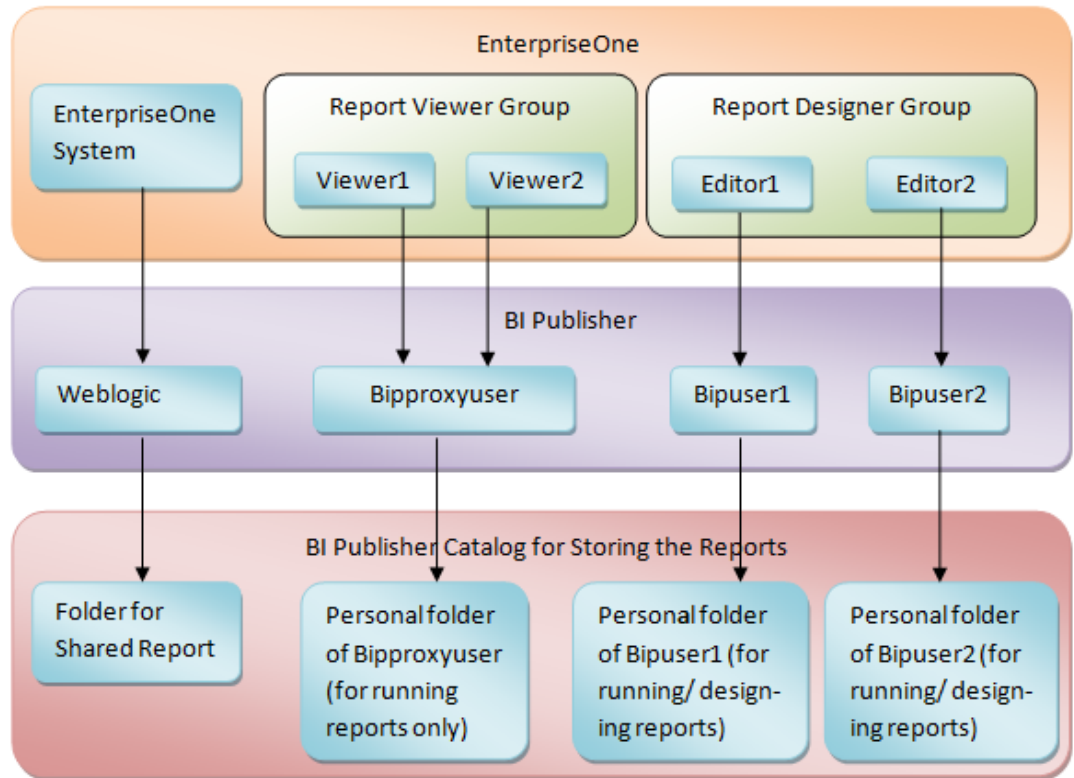
该组由只对查阅而非设计报告感兴趣的 JD Edwards EnterpriseOne 用户组成。对于该组用户，只需设置一个代理 BI Publisher 用户，让这些用户在软编码记录中共享该代理用户设置，将其作为公用的个人证书。不要在用户概况表中为这些用户设置 JD Edwards EnterpriseOne 到 BI Publisher 用户的映射。设置权限时，请将运行 One View 报告的权限分配给他们的 JD Edwards EnterpriseOne 帐户或公用 JD Edwards EnterpriseOne 角色。

设计者组

该组由设计新报告和现有报告的 JD Edwards EnterpriseOne 用户构成。对于该组用户，要在 BI Publisher 服务器中分别设置单独的 BI Publisher 帐户，并在 JD Edwards EnterpriseOne 用户概况表中分别设置单独的 JD Edwards EnterpriseOne 到 BI Publisher 用户的映射。相对于软编码记录中的代理用户设

置，用户概况表中的单独的 JD Edwards EnterpriseOne 到 BI Publisher 用户的映射设置具有更高优先级。分配权限以设计 One View 报告并将其与这些用户共享。

图 2.2. 查看者组和设计者组示例



系统根据下列规则检查用户概况表和软编码记录以确定个人证书：

1. 如果软编码记录不包含可选代理用户和代理口令设置，并且没有为用户概况表中设置 JD Edwards EnterpriseOne 到 BI Publisher 用户的映射，则针对该用户停用 One View 报告。
2. 如果软编码记录不包含可选代理用户和代理口令设置，但在用户概况表中设置了 JD Edwards EnterpriseOne 到 BI Publisher 用户的映射，则该用户使用个人 BI Publisher 帐户访问 BI Publisher。
3. 如果软编码记录包含可选代理用户和代理口令设置，但没有在用户概况表中设置 JD Edwards EnterpriseOne 到 BI Publisher 用户的映射，则该用户使用代理用户访问 BI Publisher。
4. 如果软编码记录包含可选代理用户和代理口令设置，并且在用户概况表中设置了 JD Edwards EnterpriseOne 到 BI Publisher 用户的映射，则该用户使用个人 BI Publisher 帐户访问 BI Publisher。

重要信息：

请务必为您打算使用的所有用户或角色设置软编码记录。

2.7.2. 创建软编码记录

要创建 One View 报告 BI Publisher 软编码记录：

- 1. 通过从“导航器”下拉菜单中选择：“EnterpriseOne 菜单”、“EnterpriseOne 生命周期工具”、“系统管理工具”、“软编码管理”、“软编码记录”，可以访问 P954000 应用程序。
- 2. 选择“增加”。
- 3. 输入以下信息：

字段	值
用户/角色	输入 JD Edwards EnterpriseOne 用户、角色或 *PUBLIC。使用 *PUBLIC 可为所有用户设置一个记录。 注意：这必须是管理用户号。请务必为您打算使用的所有用户和角色设置软编码记录。
环境名	输入您要为其创建这一软编码记录的 JD Edwards EnterpriseOne 环境。
模板名称	JDE_ONEVIEW_CONNECTION
SoftCoding 键	ONEVIEW_BIP_CONN

重要信息:

SoftCoding 键的值必须是 ONEVIEW_BIP_CONN。该字段不能使用任何其他值。

- 4. 单击“填入软编码值”按钮，使用 JDE_ONEVIEW_CONNECTION 模板中的信息填充“软编码说明”和“软编码值”字段。
- 5. 为任意掩模字段输入掩模值（例如为 BI_PASSWORD 输入值）。
- 6. 如果您打算使用代理用户，请为代理用户和代理口令输入值。这些值是可选的。这两个属性需要作为兄弟标志添加到根目录的属性之后。

注意:

属性的名称必须是“代理用户”和“代理口令”。例如：

```
<property><name>代理用户</name><value>_||_PROXY_USER_||_</value></property>  
  
<property><name>代理口令</name><value>_||_PROXY_PASSWORD_||_</value></property>
```

在网格中输入 _||_PROXY_USER_||_ 和 _||_PROXY_PASSWORD_||_ 的值。

- 7. 输入 **bip** 版本的属性值：

```
<property><name>bip 版本</name><value>11.1.1.9.0</value></property>
```

- 8. 如果要从内部和外部域运行 One View 报告，请输入 **bip url** 的属性值：

```
<property><name>bip url</name><value>http://bip server:bip port</value></property>
```

- 9. 修改服务器和端口，以反映出您所进行的具体安装。

10. 如果正在从上一版本进行升级，请输入升级的路径码属性的值：

```
<property><name>升级的路径码</name><value>DV910</value></property>
```

路径码应该反映出您所进行的具体安装。

11. 单击“确定”保存记录。

注意：

您必须为每个路径码添加一个软编码记录。

2.7.3. 软编码值规则

在更新 One View 报告 BI Publisher 连接模板时，请遵循以下规则，以确保软编码值参数有效：

2.7.3.1. Http 地址

Http 地址应遵循以下格式，使用有效的完全限定 Oracle BI 应用程序服务器名称或 IP 地址和端口号：

```
http://<server>:<port>
```

2.7.3.2. 用户名

用户名应是具有管理权的有效 BI Publisher 用户名。

2.7.3.3. _||_BI_PASSWORD_||_

管理员为 Oracle BI 用户提供口令的方式有两种：

- 在软编码值中使用占位符参数（隐藏参数），并将该值指定给网格中的参数。上个示例使用了称为“BI_PASSWORD”的占位符参数，并在网格中定义了 BI_PASSWORD 变量。“_||_”前缀和后缀是占位符变量的标记。

使用这种方法时，值经过加密后才会保存到数据库中，并且在将来显示时会隐藏。

- 直接在软编码值中使用纯文本。

2.7.3.4. Bip Url

验证用于此参数的 BI Publisher URL 是否可以通过 Web 浏览器从内部和外部域打开。

Http 地址应遵循以下格式，使用有效的完全限定 Oracle BI 应用程序服务器名称或 IP 地址和端口号：

```
http://<server>:<port>
```

> 教程:

[单击此处以查看此功能的记录。](#)

2.8. 将 JD Edwards EnterpriseOne 用户映射到 BI Publisher 用户

对于所有需要创建和编辑报告的 JD Edwards EnterpriseOne 用户，您需要将每一 JD Edwards EnterpriseOne 用户映射到 BI Publisher 用户。对于仅运行公共报告的 JD Edwards EnterpriseOne 用户，您可以使用软编码参数 <proxy user> 和 <proxy password> 连接到 BI Publisher，不需要映射这些 JD Edwards EnterpriseOne 用户。

注意:

如果您使用的是代理用户，则 JD Edwards EnterpriseOne 用户概况表中不需要口令。

本节讨论如何在 JD Edwards EnterpriseOne 中的用户概况表内输入 BI Publisher 用户号和口令，以使系统可以使用 BI Publisher 用户号和口令代表 EnterpriseOne 用户连接到 BI Publisher 服务器。

要将 JD Edwards EnterpriseOne 用户映射到 BI Publisher 用户：

1. 从“JD Edwards EnterpriseOne 个性化”菜单中选择“我的系统选项”。
2. 选择“用户概况表修订”。
3. 从“屏幕退出”中选择“BI Publisher 口令”。
4. 在“BI Publisher 用户号”和“BI Publisher 口令”字段中输入您的 BI Publisher 帐户中的信息。
5. 登出 JD Edwards EnterpriseOne 并重新登录，以使设置生效。
6. 无论您何时在 BI Publisher 服务器上更改用户号和口令，都需要同时在此处进行更改。

> 教程:

[单击此处以查看此功能的记录。](#)

注意:

在 BI Publisher 中创建了所有 BI Publisher 用户后，必须重新启动 BI Publisher 服务器，这些用户才能从 JD Edwards EnterpriseOne 进行连接。

2.9. 安装 One View 报告

通过 9.1 和 9.0 版应用程序，现有的 One View 报告会转换为新的格式。通过 9.2 版应用程序，使用中央对象路径码安装时会包含 One View 报告。为了使用 One View 报告，您必须批准/共享这些报告。

验证 One View 报告是否可以共享

对交付的 JD Edwards EnterpriseOne One View 报告执行批准/共享操作之前，确保可以通过执行以下步骤共享新的 One View 报告：

1. 作为具有映射 BI Publisher 用户的 JD Edwards EnterpriseOne 用户登录 HTML 服务器。

注意:

验证用户是否具有访问 One View 报告的相应权限，如《JD Edwards EnterpriseOne 工具安全管理指南》中所述

2. 启动应用程序并尝试添加新报告。

如果 BI Publisher 连接设置正确，您会在保存新的报告后看到显示 BI Publisher 布局编辑器。

3. 确认该报告可以运行和显示布局，然后选择“申请发布”开始报告的共享流程。
4. 要验证配置是否正确，请使用用户定义对象 (UDO) 管理应用程序 (P98220U) 按“待办升级”状态进行筛选，并批准/共享新的 One View 报告。
5. 共享报告后，请先注销然后再重新登录到 JD Edwards EnterpriseOne 以重置安全快速储存区。

重新登录后，您应该会在“One View”菜单的“共享”部分看到此新的 One View 报告。

共享交付的 One View 报告

运行共享的新 One View 报告后，可以对交付后状态为“待办升级”的 One View 报告进行共享。

要共享交付的 One View 报告：

1. 打开 P98220U 并按“代办升级”状态筛选 One View 报告。
2. 批准/共享报告。
3. 先注销，然后重新登录到 JD Edwards EnterpriseOne，此时报告会显示在应用程序中。

导入 One View 报告修补程序或更新

“更新中心”会提供 One View 报告修补程序或更新。

要导入 One View 报告更新，请执行以下操作：

1. 从“更新中心”下载 UDO zip 文件，该文件要适用于您的 JD Edwards EnterpriseOne 版本和 BI Publisher 版本：

<https://updatecenter.oracle.com>

2. 导航至 Web OMW (P98220W)。
3. 从“屏幕”菜单中选择“导入”。
4. 查找并选择下载的 One View 报告 zip 文件。
5. 单击“加载”。

6. 导入 zip 文件后，该文件会显示为状态 11 的“新建等待项目查阅”项目。此时，导入的 One View 报告状态为 07，“代办升级”。
7. 您必须通过 P98220U 或 P98220W 使用“批准/共享”选项，这些报告才能对用户可用。

“批准/共享”操作会从 zip 信息库中提取数据和对象，并加载运行时文件和目标位置。

此外，可以通过转移活动规则推进项目，从而将 UDO 转移至其他路径码。“批准/共享”操作必须通过登录转移环境才能执行。

有关导入、导出和转移 UDO（如 One View 报告等）的详细信息，请参阅《JD Edwards EnterpriseOne 工具 Web 对象管理工作台指南》。

有关批准 UDO（如 One View 报告等）的详细信息，请参阅《JD Edwards EnterpriseOne 工具用户定义对象审批应用程序指南》。

2.10. 配置设置的处理

为了最大限度地改善最终用户体验，您可以使用以下 Web 运行时配置设置。可以在“Web 运行时”，“Web 对象设置”下的“Server Manager”中访问和更改这些设置。这些设置包括：

One View 报告：缺省记录数

在运行 One View 报告时，有三个选项控制着报告运行的记录数。您可以在 One View 报告的用户界面或“布局”选项卡中看到这三个选项，它们是：

- 检索记录数：X
- 使用网格中的当前数据
- 检索所有记录

当您选择第一个选项“检索记录数”时，系统会使用此“Server Manager”设置来设置报告的缺省记录数。

One View 报告：最大记录数

这是系统针对任意 One View 报告检索的最大记录数。

One View 报告：连接等待时间

这是在启动首个 One View 报告之前等待与 BI Publisher 服务器连接的缺省时间（毫秒）。对于速度较慢的网络，您可能希望提高该值，而对于速度较快的网络，您可能希望降低该值。

针对运行时参数和度量参数的 Server Manager 界面提供了适用于相应参数的各个设置的详细使用信息。您可以根据需要单击相应参数的“i”（信息）图标来访问它。

2.11. HTML 服务器集群的注意事项

为了使 One View 报告与 HTML 服务器集群（例如，Oracle HTTP 服务器 (OHS)）配合运行，您必须：

1. 打开“软编码配置”应用程序 (P954000)。
2. 选择“ONEVIEW_BIP_CONN”软编码记录，并添加以下属性：

```
<property><name>集群成员节点 ID</name><value>Mbr_1,Mbr_2</value></property>
```

```
<property><name>集群成员 url</name><value>http://myserver:8080,http://myserver:8082</value></property>
```

集群成员节点 ID 是集群内的受管服务器。集群成员 URL 是集群成员的实际 JD Edwards EnterpriseOne HTML URL。您可以从服务器管理器控制台检索这些信息。另外，集群节点 ID 的顺序必须与集群成员 URL 的顺序一致。

如果您具有多个集群成员，仅需将其添加到这些由逗号分隔的参数中即可。

3. 单击“确定”保存记录。
4. 先登出，然后使用负载均衡器 URL 重新登录到 JD Edwards EnterpriseOne。

第 3 章 管理任务

本章包括以下主题：

- 第 3.1 节 “One View 报告和日志文件位置”
- 第 3.2 节 “语言支持”
- 第 3.3 节 “故障排除”
- 第 3.4 节 “运行情况相关事项”
- 第 3.5 节 “伸缩性相关事项”

3.1. One View 报告和日志文件位置

One View 报告存储在以下位置：

- `<MW_Home>/user_projects/domains/bifoundation_domain/config /bipublisher/repository/Reports/JD Edwards`
- `<MW_Home>/user_projects/domains/bifoundation_domain/config /bipublisher/repository/Users/<user or proxy name>/JD Edwards`

BI Publisher 日志文件存储在以下位置：

- `<MW_Home>/user_projects/domains/bifoundation_domain/servers /AdminServer/logs`
- `<MW_Home>/user_projects/domains/bifoundation_domain/servers /AdminServer/logs/bipublisher`

HTML 服务器实例包含实际的 One View 报告和 Web 服务日志。

3.2. 语言支持

目前，One View 报告支持以下语言：

- 阿拉伯语
- 简体中文
- 繁体中文
- 捷克语
- 丹麦语
- 荷兰语

- 芬兰语
- 法语 - 法国
- 德语
- 希腊语
- 匈牙利语
- 意大利语
- 日语
- 韩语
- 波兰语
- 葡萄牙语 - 巴西
- 西班牙语
- 瑞典语
- 土耳其语
- 俄语

使用上述语言的 JD Edwards EnterpriseOne 用户需要设置 JD Edwards EnterpriseOne 用户概况表，以指定适当的语言。在运行时，系统会将用户的语言优先选择传递给 BI Publisher，从而以用户的语言运行报告。

同时，用户还应将 BI 布局编辑器的 UI 语言设置为所选择的语言。要设置 BI Publisher 布局编辑器中的语言，请单击用户名，然后单击“我的帐户”。BI Publisher 布局编辑器中有两项有关语言的设置：

报告地点

这是您运行 BI Publisher 报告所用的语言。您可以将该字段留空，JD Edwards EnterpriseOne 会使用 JD Edwards EnterpriseOne 用户的语言设置传递正确的报告地点。

UI 语言

这是 BI Publisher 布局编辑器中菜单和说明的语言。您可以将其更改为所选择的适当语言。

提供的所有 JD Edwards EnterpriseOne One View 报告均包含上述语言的翻译。

3.3. 故障排除

本节讨论您也许会遇到的一些问题及可能的解决方法。

3.3.1. 应用程序中没有显示“One View”菜单

如果您在 P01012 或其他应用程序中看不到“One View”菜单，请确认：

- 已在 P0092 中正确设置了 JD Edwards EnterpriseOne 用户映射。该设置区分大小写。
- 您可以使用用户 ID 和密码登录 BI Publisher 服务器。

- 您的 BI Publisher 帐户具有 BIAuthor 角色。
- 已在 P954000 中为正确的环境和用户组合设置了软编码记录。
- 已在 P00950 中为您的用户设置了“用户定义对象视图”和“用户定义对象操作”安全。
- 您具有使用 One View 报告的相应权限。

3.3.2. 单击“One View”菜单图标时没有任何反应

如果在您单击“One View”菜单图标时没有任何反应，请确认您清除了浏览器文件缓存。

3.3.3. 保存报告时出错

如果您在试图保存报告时收到出错消息，请尝试以下解决方法：

- 确认已在用户概况表中正确设置了 BI Publisher 用户和密码映射。
- 尝试重新启动 BI Publisher 服务器，以解决问题。
- 如果您在 HTML 服务器错误日志中看到了用户和密码无效的错误消息，则表明用户概况表中的用户和密码与 BI Publisher 服务器不符。
- 确保 JVM 设置配置正确。

3.3.4. 所有报告的 BIP 布局编辑器中出错

如果您尝试在 BIP 布局编辑器中提供 One View 报告时收到红色或“未找到 pdf”错误消息，请确认：

- 您的计算机使用的是有线网络，并且在公司防火墙内。如果您使用的是无线网络，则可能位于公司防火墙外。
- BI Publisher 服务器和 HTML 服务器在同一防火墙内。否则，请与您的 IT 部门联系，以确认网络安全设置允许 BI Publisher 服务器和 HTML 服务器相互进行 ping 操作。
- 如果 BI Publisher 和 HTML 服务器位于不同的域，使用完整地址（包含域的名称完整的 IP 地址）访问 HTML 服务器。

3.3.5. “无法保存报告”错误和运行共享报告时出现的问题

如果您在尝试为要创建的报告保存数据模型时收到“保存报告失败”的错误消息，或者在尝试运行共享报告时，只看到了“正在处理”弹出消息，随后则没有任何反应，则可能是 JD Edwards EnterpriseOne 和 BI Publisher 服务器的连接存在问题。在 BI Publisher 中创建 BI Publisher 用户后，必须重新启动 BI Publisher 服务器，然后才能从 JD Edwards EnterpriseOne 进行连接。

3.3.6. BI Publisher 中的“组件”文件夹缺失标准格式

如果在同一服务器上安装 Oracle Business Intelligence Enterprise Edition (OBIEE) 和 BI Publisher，则在“共享文件夹”下“组件”文件夹中可能看不到“标准格式”功能。

要重新加载标准格式功能：

1. 登录到 BI Publisher 服务器（<http://主机:端口/xmlpserver>）。
2. 按如下显示选择“管理”、“系统维护”、“服务器配置”：

图 3.1. 服务器配置



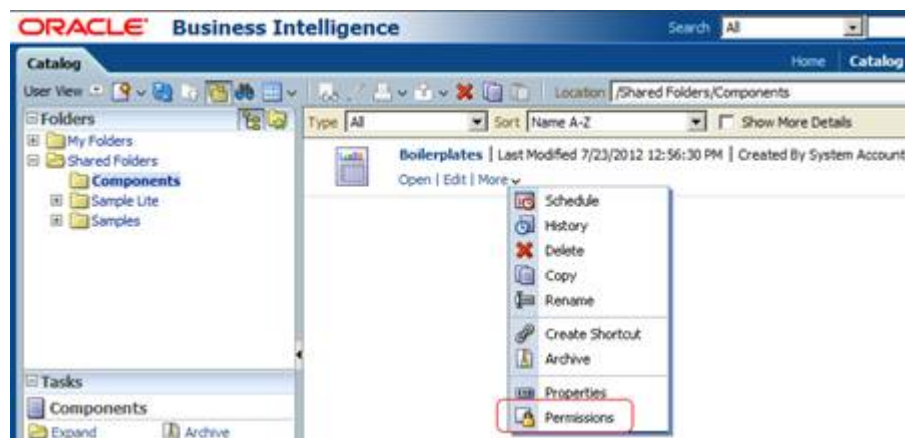
3. 在“目录”屏幕上，单击“上载到 BI Presentation 目录”按钮。
“管理”页面的右上角将显示一条确认消息。
4. 单击“应用”以保存配置。
5. 上载完成之后，您将看到“共享文件夹”中已启用“组件”。

注意：

由于这是 OBIEE 中的集成 BI Publisher，因此您无法从 BI Publisher 中编辑权限；您需要编辑通过 OBIEE 编辑安全。

6. 要编辑权限，请登录到 OBIEE（<http://主机:端口/analytics>）。
7. 选择“更多”打开下拉菜单，然后选择“权限”。

图 3.2. 权限



8. 查看并编辑相应的权限。

3.3.7. 导入 One View 报告期间出现的版本不匹配错误

如果您收到一条错误消息，指出 One View 报告和软编码版本不匹配，则表示软编码记录缺少最新 BI Publisher 版本的属性。

3.3.8. 报告已超出最大记录数警告

运行报告时，如果收到一条警告，指出报告已超出最大记录数，这可能由于此报告的“选择行集”值造成的。行集选项指定将在报告中使用的数据。使用“检索记录数”选项时，报告将最多显示所指定记录数量的数据，即使有超过指定记录数的记录符合查询条件也将如此。此字段的缺省值为 500，但是，如果您希望对所接收记录的数量进行限制，则可以为您的公司配置其他值，也可以在运行报告或添加新报告时覆盖该值。

当您选择“使用网格中的当前数据”选项作为“选择行集”值时，报告将仅显示网格中的数据，因此，如果与查询条件匹配的记录数大于网格中的当前数据，您将收到此警告。

最后，使用“检索所有记录”选项时，如果记录数超出系统限制，您将收到此警告。

如果报告数据由于此设置而受到限制，您会收到以下弹出警告：“警告！报告已超出指定的最大记录数。结果显示不完整。”单击此警告上的“确定”将运行报告，但是，仅基于“检索记录数”字段中的指定值返回可用数据的子集。

注意:

如上所述，报告受报告数据集中所指定行数的限制，但也受系统限制。如果系统限制的值小于报告数据集限制，则系统会强制使用较低的数据限制。例如，如果某个 One View 报告的数据集限制为 10000 行，而系统限制为 5000 行，则该 One View 报告限制为 5000 行。

有关详细信息，请参阅《JD Edwards EnterpriseOne 应用程序 One View 报告用户指南》中“运行 One View 报告”一章的“布局选项卡”一节。

3.3.9. 报告不存在，系统无法对其进行访问

尝试运行或访问报告时，如果您收到一条错误消息，提示系统因该报告不再存在于 BI Publisher 服务器中而无法对其进行访问，则原因可能是软编码记录中缺少某个属性。如果您已从上一版本的 JD Edwards EnterpriseOne 进行升级，则需要添加此属性（升级的路径码）。

有关添加此属性的详细信息，请参阅[创建软编码记录](#)。

3.4. 运行情况相关事项

各个报告的运行情况取决于每一报告检索的行数、每一报告处理的逻辑数以及报告中的图形和制表部件的数量。

要改进报告的运行情况：

1. 限制每一报告检索的行数。
2. 查看要在 One View 报告应用程序中提取的每一网格行的事件规则数。
3. 查看报告中的图形和制表部件。有时包含较大栏数的数据透视表可能会需要较长时间来提供。如果是这种情况，请减少透视数据表中的栏数。

通常，减少数据模型中选择的字段数量是一个不错的方法。这将会加快报告生成和提供速度。

One View 报告是一个互动解决方案，其设计意图并非是检索大量数据库记录。如果您需要处理大量数据，使用只读 JDBC 驱动器或 UBE 报告将会带来更好的运行情况。

3.5. 伸缩性相关事项

在您运行 One View 报告时，HTML 服务器会检索报告数据。然后，数据会传送给 BI Publisher 服务器，以提供和生成报告。这意味着运行 One View 报告会增加 HTML 服务器和后端数据库的负载。增加负载就像系统增加了更多查询用户一样。

部分 II. One View 财务报表管理

JD Edwards One View 财务报表功能是 One View 财务报告的扩展。通过该功能，公司的财务人员可以控制如何设计和生成财务报表（如资产负债表和损益表）。

借助 One View 财务报表功能，您可以使用 One View 报告的基础功能，例如执行数据查询以及使用 BI Publisher 布局编辑器设计财务报表布局。生成财务报表时，先设置财务报表中要使用的要素（如栏定义和行定义），然后设置要使用的报表定义、版本和布局。

此部分包含以下章节：

- [第 4 章 配置 One View 财务报表](#)

第 4 章 配置 One View 财务报表

本章包含以下主题：

- 第 4.1 节 “为 One View 财务报表配置 Oracle BI Publisher”

4.1. 为 One View 财务报表配置 Oracle BI Publisher

One View 财务报表的所有对象（例如数据模型和报告）均在 P09340 文件夹内进行创建。您必须在 Oracle BI Publisher 中创建该文件夹，并将该文件夹的权限分配给 BI 作者角色。

要为 One View 财务报表配置 Oracle BI Publisher，请执行以下操作：

1. 使用管理员特权登录 Oracle BI Publisher。
2. 在 /JD Edwards/<路径码> 文件夹下创建名为 **P09340** 的文件夹。
3. 为 BI 作者角色分配对该文件夹的“读”、“写”、“删除”、“在线运行报告”和“查看报告输出”权限。
4. 单击“确定”。

上述内容表示使用非 BI Publisher 管理代理用户创建 One View 财务报表所需的最低配置。

注意：

使用传统 One View 报告时，个人报告的对象会包含在代理用户的个人文件夹内（例如 /jdeproxy/JD Edwards/STAGINGA/P01012/P01012Report9.xdm）。上述示例是在 P01012 应用程序中使用 jdeproxy 代理用户所设计报告的路径示例。

由于 One View 财务报表的 Oracle BI Publisher 对象始终是 *PUBLIC，因此需要额外进行此项配置。

部分 III. One View 监视列表管理

One View 监视列表是指一系列与用户定义标准匹配的项目集合。它们使用户能够定义希望收到警报的信息。例如，当用户需要执行某些未结任务时，或者已超过临界值时，用户可能会希望收到警报。监视列表为向用户传递此类信息提供了一种简便的方法。

One View 监视列表使管理员可以确保哪些用户能够安全查看、创建并共享监视列表。如果您有权访问现有监视列表，则将在 JD Edwards EnterpriseOne 内的菜单栏中看到“监视列表”菜单。

由于监视列表是从 JD Edwards EnterpriseOne 查询中构建的，因此只有支持查询功能的屏幕才支持监视列表。

此部分包含以下章节：

- [第 5 章 One View 监视列表的管理任务](#)

有关如何设置监视列表安全性的详细信息，请参阅《JD Edwards EnterpriseOne 工具安全管理指南》

第 5 章 One View 监视列表的管理任务

本章包括以下主题：

- [第 5.1 节 “故障排除”](#)
- [第 5.2 节 “运行情况相关事项”](#)

5.1. 故障排除

本节讨论您也许会遇到的一些问题及可能的解决方法。

5.1.1. 监视列表未运行

如果您正在使用 WebSphere 应用程序服务器，且将 JD Edwards EnterpriseOne 作为整合或成组 Web 服务器的一部分运行，则在部署最新的工具版本之后，可能需要重新生成 WebSphere 全局插件配置。向正在部署的工具版本中添加新的小程序时，需要重新生成此配置。

要重新生成 WebSphere 全局插件：

1. 打开 WebSphere 应用程序服务器 (WebSphere Application Server, WAS) 控制台。
2. 打开“环境”树结构。
3. 选择“更新全局 Web 服务器插件配置”选项。

图 5.1. 更新全局插件配置



4. 单击“确定”以生成新插件。
5. 重新启动 HTTP 服务器以识别新文件。

5.1.2. 更新失败 - 找不到查询错误

当系统尝试更新监视列表时，您可能会看到此错误。如果已删除监视列表所基于的查询，或者如果用户没有权限访问该查询时，则会出现此错误。例如，可能针对不属于用户的某一特定角色设置了查询。

要更正此问题：

- 1. 验证该查询是否仍然存在。
- 2. 确保用户有权通过检查 P00950 中的应用程序查询安全性来查看查询。要查看此信息，请依次选择“屏幕”、“用户定义对象”和“查看”。

5.1.3. 用户无权访问监视列表

如果您已为用户设置“用户定义对象视图”或“用户定义对象操作”安全，而该用户在注销后重新登录 JD Edwards EnterpriseOne 之后仍无法访问监视列表，您可能需要清除安全快速储存区。转到 Server Manager，并清除 JDBj 安全快速储存区，即可解决此问题。

5.2. 运行情况相关事项

监视列表旨在减少 Web 服务器上的负荷。对于获得相同的信息，通过查询运行监视列表所需的开销比打开关联应用程序所需的开销更少。如果用户无需打开应用程序，即可从“监视列表”菜单中获得所需信息，那么这将直接减少 Web 服务器中的负荷，并直接提高生产率。

将监视列表的刷新间隔时间定义为 5 分钟，这并不意味着监视列表将会每 5 分钟运行一次。用户操作（例如，单击“监视列表”下拉菜单）会导致监视列表检查刷新间隔时间，以查看是否应更新。因此，如果没有用户操作，监视列表不会运行。

系统提供了多个配置设置，有助于确保用户无法设置对 Web 服务器性能具有负面影响的监视列表。这些设置位于“Web 对象设置”标题下“Server Manager”的“Web 运行时”部分中。

Web 对象设置	值
监视列表：可返回的缺省最大记录数	指定“监视列表管理”选项卡中“可返回的最大记录数”字段的缺省值。此缺省值将在创建监视列表时使用。
监视列表：可返回的最大记录数上限	指定允许用户在监视列表的“可返回的最大记录数”字段中输入的最大值。如果用户在创建或编辑监视列表时超出此值，则会收到错误消息。
监视列表：缺省刷新间隔时间	指定“监视列表管理”选项卡中“刷新间隔时间”字段的缺省值（分钟）。此缺省值将在创建监视列表时使用。
监视列表：刷新间隔时间下限	指定允许用户在监视列表的“刷新间隔时间”字段中输入的最小值（分钟）。
监视列表：线程数	指定每个用户可同时更新的监视列表最大数。

有关创建监视列表的其他信息，请参阅《JD Edwards EnterpriseOne 应用程序 One View 监视列表实施指南》。

词汇表

BI Publisher data model (BI Publisher 数据模型)	由一组可供 BI Publisher 检索和构建报告数据的指令组成的对象。数据模型作为独立对象驻留在目录中。它包括样本网格数据、表单级信息以及对数据源的参考。
BI Publisher Layout Editor (BI Publisher 布局编辑器)	可用来设计所有 BI Publisher 布局的网络应用程序。
BI Publisher layouts (BI Publisher 布局)	一个模板文件及一组属性，这些属性提供了定义如何在报告中显示数据的模板。BI Publisher 支持从各种来源（包括 Microsoft Word、Adobe Reader、Microsoft Excel、Adobe Flash 和 BI Publisher 自己的布局编辑器）创建的模板。一个报告可以包含多种布局。
BI Publisher report (BI Publisher 报告)	由 BI Publisher 数据模型参考信息、BI Publisher 布局、属性和翻译构成的报告。
One View report (One View 报告)	包含 JD Edwards EnterpriseOne 报告定义以及 BI Publisher 数据模型和报告的集成报告。
One View Watchlist (One View 监视列表)	指一系列与用户定义标准匹配的、包含向所选用户发出警报信息的项目集合。
personal report (个人报告)	位于用户的个人文件夹并由该用户所有的 One View 报告。
report definition (报告定义)	有关 One View 报告的 JD Edwards EnterpriseOne 超数据。报告定义包含了有关在数据模型中选择哪些栏的信息、命名惯例、行集合设置及报告的名称。
shared report (共享报告)	一种 One View 报告，除非安全设置进行了限制，否则可以在整个系统范围内访问。用户不能直接修改共享报告。共享报告必须由高级用户对个人报告进行升级得到。

索引

B

- BI Publisher 软编码模板, 22
- BI Publisher 用户
 - 配置, 20
- BIAuthor 角色, 20

J

- 监视列表
 - Web 对象设置, 47
 - 找不到查询, 46
 - 故障排除, 45
 - 更新失败, 46
 - 未运行, 45
 - 运行情况相关事项, 47
- 将 JD Edwards EnterpriseOne 用户映射到 BI Publisher 用户, 28

O

- One View 报告
 - 优点, 14
 - 概述, 14, 22
 - 管理, 22
- One View 报告 BI Publisher 的软编码记录, 24
- One View 报告 BI Publisher 的软编码模板, 22
- One View 报告 BI Publisher 软编码记录
 - 创建, 26
 - 概述, 24
- Oracle BI Publisher
 - 安装, 16
 - 安装概述, 15
 - 概述, 13
 - 迁移用户, 18

P

- 配置设置, 30

Q

- 缺省记录数, 30

R

- 软编码记录
 - 创建, 26

Y

- 用于 BI Publisher 的标准模板安装, 19

Z

- 最大记录数, 30

