

# **Oracle® DIVAdirector**

用户指南

发行版 5.3

**E71123-01**

**2015 年 10 月**

---

**Oracle® DIVAdirector**  
用户指南

**E71123-01**

版权所有 © 2015, Oracle 和/或其附属公司。保留所有权利。

本软件和相关文档是根据许可证协议提供的, 该许可证协议中规定了关于使用和公开本软件和相关文档的各种限制, 并受知识产权法的保护。除非在许可证协议中明确许可或适用法律明确授权, 否则不得以任何形式、任何方式使用、拷贝、复制、翻译、广播、修改、授权、传播、分发、展示、执行、发布或显示本软件和相关文档的任何部分。除非法律要求实现互操作, 否则严禁对本软件进行逆向工程设计、反汇编或反编译。

此文档所含信息可能随时被修改, 恕不另行通知, 我们不保证该信息没有错误。如果贵方发现任何问题, 请书面通知我们。

如果将本软件或相关文档交付给美国政府, 或者交付给以美国政府名义获得许可证的任何机构, 则适用以下注意事项:

U.S. GOVERNMENT END USERS: Oracle programs, including any operating system, integrated software, any programs installed on the hardware, and/or documentation, delivered to U.S. Government end users are "commercial computer software" pursuant to the applicable Federal Acquisition Regulation and agency-specific supplemental regulations. As such, use, duplication, disclosure, modification, and adaptation of the programs, including any operating system, integrated software, any programs installed on the hardware, and/or documentation, shall be subject to license terms and license restrictions applicable to the programs. No other rights are granted to the U.S. Government.

本软件或硬件是为了在各种信息管理应用领域内的一般使用而开发的。它不应被应用于任何存在危险或潜在危险的应用领域, 也不是为此而开发的, 其中包括可能会产生人身伤害的应用领域。如果在危险应用领域内使用本软件或硬件, 贵方应负责采取所有适当的防范措施, 包括备份、冗余和其它确保安全使用本软件或硬件的措施。对于因在危险应用领域内使用本软件或硬件所造成的一切损失或损害, Oracle Corporation 及其附属公司概不负责。

Oracle 和 Java 是 Oracle 和/或其附属公司的注册商标。其他名称可能是各自所有者的商标。

Intel 和 Intel Xeon 是 Intel Corporation 的商标或注册商标。所有 SPARC 商标均是 SPARC International, Inc 的商标或注册商标, 并应按照许可证的规定使用。AMD、Opteron、AMD 徽标以及 AMD Opteron 徽标是 Advanced Micro Devices 的商标或注册商标。UNIX 是 The Open Group 的注册商标。

本软件或硬件以及文档可能提供了访问第三方内容、产品和服务的方式或有关这些内容、产品和服务的信息。除非您与 Oracle 签订的相应协议另行规定, 否则对于第三方内容、产品和服务, Oracle Corporation 及其附属公司明确表示不承担任何种类的保证, 亦不对其承担任何责任。除非您和 Oracle 签订的相应协议另行规定, 否则对于因访问或使用第三方内容、产品或服务所造成的任何损失、成本或损害, Oracle Corporation 及其附属公司概不负责。

---

# 目录

---

前言 .....	7
目标读者 .....	7
文档可访问性 .....	7
相关文档 .....	7
约定 .....	7
<b>1. 简介 .....</b>	<b>9</b>
1.1. 系统概述 .....	9
1.2. 用户界面概念 .....	9
1.3. 连接到 DIVAdirector Web 界面 .....	10
<b>2. 面向对象的功能 .....</b>	<b>11</b>
2.1. 查询 .....	11
2.1.1. 查询导航树 .....	11
2.1.2. 查询类型 .....	12
2.1.3. 基本搜索 .....	12
2.1.3.1. 基本搜索支持布尔操作 .....	13
2.1.4. 高级搜索 .....	14
2.1.5. 可配置的搜索结果 .....	14
2.1.6. 创建新的查询文件夹 .....	15
2.1.7. 删除查询文件夹 .....	15
2.1.8. 创建新的查询 .....	15
2.1.9. 激活查询 .....	15
2.1.10. 将查询变为专用查询 .....	16
2.1.11. 将查询变为公用查询 .....	16
2.1.12. 执行查询 .....	16
2.1.13. 重命名查询和查询文件夹 .....	17
2.1.14. 删除已保存的查询 .....	17
2.1.15. 查看查询结果 .....	17
2.1.16. 查看查询内容 .....	19
2.1.17. 播放视频剪辑的代理 .....	19
2.1.17.1. 代理播放器控制视图 .....	20
2.1.18. 编辑对象的元数据 .....	20

2.2. 放置文件夹 .....	20
2.2.1. 放置文件夹导航 .....	21
2.2.2. 放置文件夹资源管理器 .....	21
2.2.3. 放置文件夹配置 .....	22
2.2.4. 元数据放置文件夹配置 .....	22
2.3. 工作区 .....	24
2.3.1. 查看现有工作区 .....	24
2.3.2. 创建新的工作区文件夹 .....	25
2.3.3. 删除工作区文件夹 .....	25
2.3.4. 创建新的工作区 .....	25
2.3.5. 将工作区变为公用工作区 .....	25
2.3.6. 删除工作区 .....	26
2.3.7. 在工作区中处理视频剪辑 .....	26
2.4. 分镜头表 .....	28
2.4.1. 分镜头表导航树 .....	28
2.4.2. 分镜头表编辑器 .....	29
2.4.2.1. 创建分镜头表 .....	29
2.4.2.2. 删除现有分镜头表 .....	29
2.4.2.3. 将视频剪辑片段添加到分镜头表 .....	29
2.4.2.4. 删除分镜头表片段 .....	30
2.4.2.5. 更改分镜头表条目顺序 .....	30
2.4.2.6. 播放分镜头表 .....	30
2.4.2.7. 将分镜头表变为公用分镜头表 .....	31
2.4.2.8. 导出分镜头表 .....	31
2.5. 元数据操作 .....	32
2.5.1. 元数据概念 .....	32
2.5.1.1. 了解系统元数据字段 .....	32
2.5.1.2. 元数据数据类型 .....	33
2.5.1.3. 元数据类型演示控件 .....	33
2.5.2. 编辑元数据 .....	34
2.5.3. 关键帧元数据 .....	35
2.5.4. 图像元数据 .....	36
2.5.5. 质量控制 (Quality Control, QC) 报告 .....	36
2.6. 批注 .....	36
2.6.1. 查看批注 .....	36
2.6.1.1. 播放器屏幕 .....	37
2.6.1.2. 查询 .....	37
2.6.2. 管理批注 .....	37
2.6.3. 添加批注 .....	37

2.6.3.1. 播放器屏幕 .....	37
2.6.3.2. 查看/编辑元数据屏幕 .....	37
2.6.4. 编辑或删除批注 .....	38
2.7. 虚拟对象 .....	38
2.7.1. 创建虚拟对象 .....	38
2.7.2. 虚拟对象操作 .....	38
2.8. 代理下载 .....	38
<b>3. Oracle DIVArchive 操作 .....</b>	<b>41</b>
3.1. 定义 DIVArchive 操作设置 .....	41
3.2. 归档操作 .....	41
3.2.1. 本地归档 .....	41
3.2.2. 从源进行归档 .....	43
3.3. 转码操作 .....	44
3.4. 还原操作 .....	44
3.4.1. 文件还原操作 .....	45
3.4.2. Oracle 部分文件还原操作 .....	45
3.5. 删除操作 .....	46
3.6. 本地代理 .....	46
3.7. 请求操作状态 .....	47
<b>4. 常见问题 .....</b>	<b>49</b>
<b>索引 .....</b>	<b>53</b>



# 前言

---

本文档详细说明了如何正确操作 Oracle DIVAdirector 发行版 5.3，并简单介绍了系统功能。

## 目标读者

本文档指导用户如何使用 Oracle DIVAdirector 系统执行日常操作。

## 文档可访问性

有关 Oracle 对可访问性的承诺，请访问 Oracle Accessibility Program 网站 <http://www.oracle.com/pls/topic/lookup?ctx=acc&id=docacc>。

### 获得 Oracle 支持

购买了支持服务的 Oracle 客户可通过 My Oracle Support 获得电子支持。有关信息，请访问 <http://www.oracle.com/pls/topic/lookup?ctx=acc&id=info>；如果您听力受损，请访问 <http://www.oracle.com/pls/topic/lookup?ctx=acc&id=trs>。

## 相关文档

有关详细信息，请参阅《Oracle DIVAdirector 发行说明》和《Oracle DIVAdirector 管理员指南》。

## 约定

本文档中使用以下文本约定：

约定	含义
粗体	粗体文字表示与操作相关的图形用户界面元素或者在文本或词汇表中定义的术语。
斜体	斜体文字表示书名、强调或为其提供特定值的占位符变量。
等宽字体	等宽字体文字表示段落中的命令、URL、示例中的代码、屏幕上显示的文本或用户输入的文本。





## 第 1 章 简介

Oracle DIVAdirector 是与现有 Oracle DIVArchive 系统进行交互的工具。用户界面 (User Interface, UI) 是一个基于 Web 浏览器的图形界面。

### 1.1. 系统概述

DIVAdirector 为 DIVArchive 用户提供了一个多组织、多组、多用户和多任务环境。它拥有若干强大的工具，可通过搜索提供的任意元数据字段来查找内容。用户可以使用内置媒体播放器查看内容，还可以使用该播放器的控件精确查找正在搜索的帧。找到内容后，您可以编排要恢复的全分辨率视频，构建 **Shot List (分镜头表)**，以及将内容发送到编辑应用程序或已定义的 DIVArchive 源或目标。

### 1.2. 用户界面概念

DIVAdirector UI 屏幕由以下元素组成：

#### 横幅

在屏幕顶部显示徽标、基本搜索框和登录信息。

#### 导航菜单

由屏幕左侧的面板栏组成，其中包括以下项目：

##### Queries

您可以创建、执行、查看和保存查询。查询可以是基本查询（单个关键字搜索），也可以是高级查询（除基本的单个关键字搜索之外，还可以基于字段指定搜索条件，最多五个字段）。

##### Work Bins

您可以使用 **Work Bins (工作区)** 在一个位置整理若干视频剪辑。

##### Shot Lists

您可以在分镜头表中创建、查看和编辑视频剪辑列表。

##### Assets

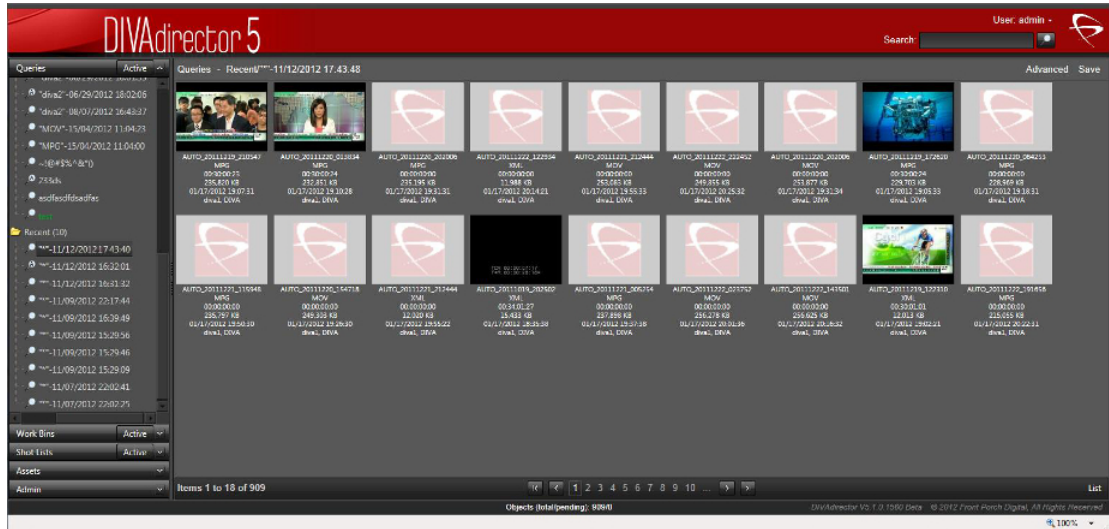
显示与 DIVArchive 操作有关的选项列表。

##### Admin

您可以执行（少量）管理任务。

#### 主内容区域

主内容区域占据屏幕的主要部分。它会根据在屏幕左侧导航树中所选的项目显示相关信息。



### 1.3. 连接到 DIVAdirector Web 界面

使用以下过程可以连接到 DIVAdirector:

1. 打开 Web 浏览器。
2. 在浏览器顶部的地址栏中输入所安装的 DIVAdirector 的 Web 地址。

注:

通常来说, DIVAdirector 的 Web 地址是服务器的 IP 地址 (例如 <http://192.168.15.10>), 但是, 根据系统的配置方式, 您可能需要加上一个端口号 (例如 <http://192.168.15.10:8080>)。请与系统管理员确认连接应使用的正确 IP 地址和端口号 (如果需要)。

3. 按 **Enter** 连接到 DIVAdirector Web 界面。
4. 使用指定的用户名和密码登录到 DIVAdirector。
5. 此时, 您便可以通过 GUI 开始使用 DIVAdirector。

## 第 2 章 面向对象的功能

以下几节详细介绍了 DIVAdirector 发行版 5.3 提供的功能。

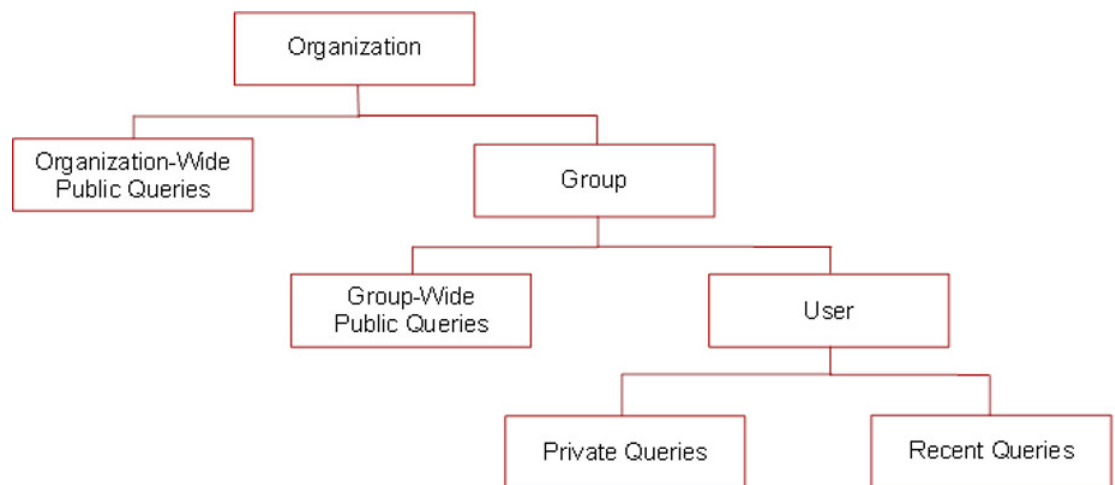
### 2.1. 查询

查询是预定义的搜索条件集合，用于查找 DIVArchive 内的特定对象（视频剪辑等）。查询建立在一系列条件的基础上；查询时，查询列和运算符与对象的属性进行比较，只有满足搜索条件的对象才会显示。显示搜索结果时，默认按对象名称排序。默认排序顺序可以在 **Admin** 屏幕中导航菜单的 **System/Defaults** 导航树节点下更改（由系统管理员操作）。

#### 2.1.1. 查询导航树

查询在导航树的 **Queries** 部分显示。**Queries** 导航树按以下层次结构组织：

- 组织
  - 组织范围的公用查询
  - 组
    - › 组范围的公用查询
    - › 用户
      - 专用查询
      - 最近查询



查询分为如下 3 个访问级别：

#### 专用

您创建的专用查询只能由您查看和处理，但也可以供其他用户查看，具体取决于相关的可见性访问权限。系统管理员可以在 **Admin/Groups** 屏幕的 **Visibility** 选项卡下控制可见性。

#### 公用

将专用查询拖入 **Public** 查询文件夹时，查询会变为公用查询。公用查询可以由有权访问公用文件夹的所有用户查询和使用。公用文件夹可以是组织范围或组范围文件夹；但是，对这些文件夹的访问由可见性权限控制。

#### 最近

这些查询都是最近的查询，而且只显示最近十天的查询。

**Private** 查询文件夹中的查询可以组成自己的查询文件夹，而且这些文件夹会按其中查询所处的级别出现在专用查询中。这些文件夹还可以嵌套在其他查询文件夹中。仅当为组织设置了相关可见性权限时，才会显示组织和组的查询结果。决定登录用户能否看到其他用户的可见性权限与能够查看其他用户的查询的访问权限是不同的。

**Queries** 导航树中的项目可能会带有一个用括号括起来的数字后缀，这表示 **Child Nodes (子节点)** 的数量；例如，带有 (4) 后缀的专用节点表示子节点的总数是四个。子节点数量可能由查询和查询文件夹数量共同构成。

### 2.1.2. 查询类型

DIVAdirector 可以执行两种类型的查询：

#### 临时

临时查询只运行一次，即时执行。查询时，请在 **Search** 字段输入搜索条件，然后单击 **Search**。每次执行查询后，该查询都会添加到在屏幕左侧 **Queries** 导航树中显示的最近查询列表。

#### 保存

这些是保存在系统中的预定义查询。使用这些查询时，用户可以轻松访问之前的结果，或再次运行查询，而不用重新输入搜索条件。包括公用、专用或最近查询在内的任何查询都可以保存起来。

### 2.1.3. 基本搜索

基本搜索利用 **Postgres** 全文搜索引擎。全文搜索与字符串匹配文本搜索在功能上存在一些本质差别。查询字符串中的搜索词会提取为 **Lexeme (词素)**，然后在预先经过格式处理的索引表中搜索。

词素指的是语言中有意义的语言单位，它由一个字词或几个字词组成，适用于在形式或意义上相关的一类字词。

每种语言的词素都有自己的特点。您可以在 **Admin/System/Defaults** 页面上更改计算搜索时使用的语言。重新计算元数据中的语言是一个全面而彻底的数据库过程，平均可能需要八个小时甚至更长时间才能完成。

执行搜索时，词素会根据词干分解成一系列类似词素，从而模拟常规文本匹配。此外，连词、代词和格式控制符（统称为“停用词”）不会转换为词素，并且会被搜索程序忽略。如果您要搜索特定短语，建议您使用含有 *Contains* 子句的高级搜索查询。例如，根据规范化词素，短语 *an elephant's swimming trunks* 会解释为三个词素，即 *eleph*、*swim* 和 *trunk*。搜索参数和所有文本元数据都会经过规范化处理，也就会有更多内容与类似条件匹配。例如，*populous* 和 *populated* 会转换为相同的词素，因此搜索两者中的任意一个时，另一个都会匹配。对于大型数据集来说，全文搜索要比字符串匹配的速度快很多，因此搜索引擎的速度更快，也更为灵活。总之，针对元数据的高级搜索查询大大简化了文字匹配操作。

使用以下过程可以创建基本查询：

1. 在屏幕右上方的 **Search** 字段中输入要搜索的文本（最多不超过 64 个字符）。
2. 单击搜索图标（**Search** 字段右侧的放大镜）或者按 **Enter** 开始搜索。
3. 此时会搜索各个对象的元数据文本字段是否包含输入的搜索文本或输入的搜索文本的词素。

基于基本搜索的查询会添加到 **Recent** 查询列表，而且在 **Queries** 导航树中，它们由查询名称旁的搜索图标标识。

### 2.1.3.1. 基本搜索支持布尔操作

基本搜索支持在搜索词之间使用 AND、OR 和 NOT 这些 **Boolean（布尔）** 运算符标记子句。空格代表默认的 AND 运算符。

AND 运算符规定匹配的对象中必须存在所有搜索词。由于这是默认行为，所以使用 AND 是可选的。

例如：

- 搜索短语 *virtual camera* 和 *virtual AND camera* 是一样的。
- 搜索短语 *virtual NOT camera* 和 *virtual AND NOT camera* 是一样的。

OR 运算符规定匹配的对象中必须存在所有搜索词中的一个搜索词。例如，搜索短语 *virtual OR camera* 会搜索包含搜索词 *virtual* 或 *camera* 或同时包含这两个搜索词的元数据。

子句可以用引号引起来。例如，搜索短语 *"Space the final frontier" OR "Star Trek"* 将匹配两组搜索词中的一组，但是不会共用词素。

NOT 运算符指定在文件元数据中不存在 NOT 后面的搜索词。例如，搜索短语 *NOT virtual* 将搜索不含搜索词 *virtual* 的元数据。

单个搜索短语中可以使用多个布尔搜索词。

## 2.1.4. 高级搜索

您可以搜索特定的元数据字段，而不搜索外部元数据和二进制附件。除了适用于所有元数据字段的搜索条件外，您还可以通过对每个字段使用 AND 逻辑运算符或对每个字段使用 OR 逻辑运算符，搜索多达五个不同的元数据字段。

使用以下过程可以创建高级查询：

1. 单击屏幕右上方的 **Advanced**。此时会显示可供选择的高级条件。

在 "Advanced" 屏幕上方的字段区域中，您可以输入搜索词，执行基本搜索。该屏幕的其余部分用于执行高级搜索。

2. 请在 **Search** 字段输入所需搜索文本，以便指定要在所有元数据字段上搜索的文本。

如果仅在这里指定了搜索条件，则相当于执行基本搜索。

3. 单击 **Search** 图标或按 **Enter** 执行查询。

使用以下过程可以针对特定元数据字段定义高级搜索条件：

1. 在 **Search** 标签下方紧接着是 **Match** 下拉列表，您可以利用此列表确定在查询中要匹配哪些搜索词。选择 **ALL** 会匹配每个条件（逻辑 AND），而选择 **ANY** 会匹配任意一个条件（逻辑 OR）。
2. 在 **Match** 下拉列表右侧是多个 **Metadata Field** 下拉列表。您可以选择组或组织可用的任意元数据字段。请为要比较的元数据字段输入值（不超过 64 个字符）。
3. **Not** 复选框位于屏幕中间。勾选每个查询列表旁的 **Not** 复选框将会执行反向查询，只显示不符合指定条件的对象。
4. **Not** 复选框右侧是 **Operator** 下拉列表。从 **Operator** 下拉列表中选择布尔运算符。

选项包括 *Less Than*、*Equals* 和 *Greater Than* 等项目。列可用的运算符取决于所选的元数据字段。

5. **Operator** 列表旁是 **Search Criteria** 区域。请在该字段输入搜索词。
6. **Search Criteria** 区域正下方是 **QC Status** 下拉列表。请选择搜索的 QC 报告状态。
7. 单击 **Search** 图标或按 **Enter** 执行查询。

基于高级搜索的查询会添加到 **Recent** 查询列表，而且在 **Queries** 导航树中，它们由查询名称旁的搜索图标标识。此时，主内容屏幕右上方的 **Advanced** 链接后面会显示一个感叹号。

## 2.1.5. 可配置的搜索结果

每页搜索结果上显示的代理数量可以配置，并可以将大多数搜索结果显示在一个页面上，而不是分多页显示（取决于每页的值）。

默认值是零（使结果适应屏幕），允许的最大值是一千。如果输入的值超过一千，那么值会自动恢复为一千。您的系统管理员可以在 **Admin/System/Defaults** 屏幕上配置搜索结果限值。如果每个页面显示的结果不够或太多，请联系管理员增加或减少结果显示数量。

### 2.1.6. 创建新的查询文件夹

您可以创建查询文件夹，更好地整理已保存的查询。使用以下过程可以创建新的查询文件夹：

1. 在查询导航树中右键单击要在其中创建新文件夹的 **Private** 节点。
2. 从出现的上下文菜单中选择 **New Folder** 菜单项。
3. 输入新文件夹的名称。您应该确保输入的名称可以充分描述查询，让用户能够据此轻松判断查询用途。
4. 操作完成后将显示新的查询文件夹。

### 2.1.7. 删除查询文件夹

您可以使用以下过程删除查询文件夹：

1. 在导航树列表中右键单击要删除的文件夹。
2. 在出现的上下文菜单中单击 **Delete**。
3. 在确认对话框中单击 **OK** 继续进行删除，或者单击 **Cancel** 取消操作并保留文件夹。

---

注：

删除专用文件夹时，其公用副本也会一并删除。

---

### 2.1.8. 创建新的查询

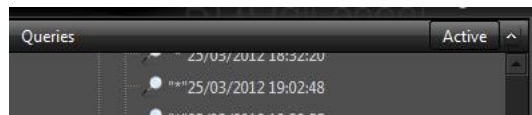
使用以下过程可以创建新的查询：

1. 在查询导航树中右键单击 **Private** 节点。
2. 在出现的上下文菜单中单击 **New Query**。
3. 输入新查询的名称并按 **Enter**。

### 2.1.9. 激活查询

为方便随时访问，可专门将查询指定为活动查询。使用以下过程可以激活查询：

1. 单击 **Queries** 导航树顶部的 **Active** 按钮（在查询标题栏右侧）。



2. 右键单击所需查询，然后从出现的上下文菜单中单击 **Set Active**。

### 2.1.10. 将查询变为专用查询

最近查询可以变为专用查询。因为最近查询文件夹只保留最近的十个查询，因此应使用以下过程将要保留的任何查询移动到 **Private** 文件夹。

1. 打开屏幕左侧导航树的 **Queries** 部分。
2. 单击加号，展开 **Admin** 导航树。
3. 单击加号，展开 **Recent** 查询导航树。
4. 找到并选择所需查询，然后将其拖放到 **Private** 文件夹。

### 2.1.11. 将查询变为公用查询

公用查询可以让系统中的其他用户查看并执行查询。公用查询有两种类型：

- 组织范围
- 组范围

您无法将整个查询组变为公用，而只能将一个个查询变为公用。

---

注：

只有专用查询可以变为公用查询。

---

以下过程会在 **Queries** 区域的 **Public** 文件夹下创建一个查询链接。这会使得所选查询变为组的公用查询。

1. 打开屏幕左侧导航树的 **Queries** 部分。
2. 单击加号，展开 **Admin** 导航树。
3. 单击加号，展开 **Private** 文件夹导航树。
4. 将所需查询从 **Private** 文件夹拖放到 **Group** 中的 **Public** 文件夹。
5. 拖入 **Public** 文件夹后，新查询便会在 **Public** 列表中显示。
6. 要将查询变为组织内（而不只是组内）的公用查询，请遵循上述步骤，但是不要将查询拖放到 **Group** 中的 **Public** 文件夹内，而是将其放入 **Organization** 中的 **Public** 文件夹内。

---

注：

只有具有管理员权限的用户才能将公用查询重新变为专用查询。此操作可以通过 **Admin/Public Resources** 屏幕完成。

---

### 2.1.12. 执行查询

您可以通过单击 **Queries** 导航树中的查询，随时执行任何已保存的查询。



如果创建和保存的查询包含之后被管理员隐藏起来的元数据字段，则下一次执行查询时，主内容窗口中的 **Advanced** 链接（在屏幕的右上方）旁会显示惊叹号。将光标悬停在惊叹号上会显示工具提示，说明搜索利用了隐藏字段这一警告。

---

注：

搜索将在执行期间排除隐藏的元数据字段。

---

### 2.1.13. 重命名查询和查询文件夹

使用以下过程可以重命名查询或查询文件夹：

1. 打开屏幕左侧导航树的 **Queries** 部分。
2. 右键单击要重命名的查询或查询文件夹。
3. 从出现的上下文菜单中选择 **Rename**。
4. 输入新名称。
5. 按 **Enter** 完成该过程。

### 2.1.14. 删除已保存的查询

您可以永久删除已保存的专用查询。将查询变为公用查询时，其副本会添加到 **Public** 导航树文件夹下，而且该副本会模拟专用文件夹结构中的查询。公用查询不能从公用文件夹中直接删除；但是从专用树结构中删除在公用文件夹中拥有副本的查询，也会一并删除该查询在公用文件夹中的副本。

使用以下步骤可以删除已保存的查询：

1. 从 **Queries** 导航树列表中选择要删除的专用查询。
2. 右键单击查询并从出现的上下文菜单中选择 **Delete**。
3. 在确认对话框中单击 **OK** 继续进行删除，或者单击 **Cancel** 取消操作并保留查询。

---

注：

删除查询时不会将属于查询一部分的对象从 DIVAdirector 中删除。

---

### 2.1.15. 查看查询结果

查询结果在 DIVAdirector 主内容区以列表视图或网格视图方式显示。要选择所需的显示方式，请单击屏幕右下方的 **List/Grid** 在两种视图之间切换。

网格视图以网格缩略图的形式显示搜索结果。列表视图则以列表形式显示搜索结果。无论使用哪种视图，都只有搜索结果中允许的列才会显示。

在网格和列表这两种视图中，将鼠标悬停在缩略图上会显示一组充当按钮的标准媒体播放器风格小图标。这些按钮具有如下功能：

### 播放此资产的代理

此图标是出现在媒体播放器上的标准播放图标。单击按钮会在播放器中播放所选剪辑。只有具有代理的剪辑才可以使用此选项，而且这也是您能够播放的唯一剪辑。如果剪辑没有关联的代理，此按钮将处于灰显状态。

### 编辑元数据

此图标像是一个右上角折叠的文档，并会在 "Asset Metadata" 区域显示元数据。

### 将此资产添加到最近工作区

此图标是一个加号，可以将所选剪辑添加到管理员 **Recent** 工作区文件夹中的工作区。

### 为此资产创建分镜头表

此图标是两个相对的箭头，可通过将所选剪辑添加到 **Recent** 分镜头表文件夹中的分镜头表来为所选剪辑创建 *Shot List*（分镜头表）。

### DIVArchive 还原

此图标是一个弯箭头（类似于刷新图标），使用它可以从 DIVArchive 系统中还原视频剪辑的高分辨率版本。此图标对虚拟对象不可用（灰显）。

### DIVArchive 删除

此图标是标准 X 图标（代表删除功能），可以将文件从 DIVArchive 中删除。剪辑的代理和元数据不会从 DIVAdirector 中立即删除，直至 DIVAdirector 与 DIVArchive 执行下一个同步周期。删除 **Virtual Asset**（虚拟资产）时只是从系统中删除代理。

### 工具提示

将鼠标悬停在剪辑上会出现此对话框并显示工具提示。工具提示中的信息可由系统管理员在 **Admin/Metadata** 屏幕中配置。

选择多个剪辑时，上述操作可以同时多个剪辑执行。按住 **CTRL** 键并用鼠标左键单击各个剪辑时，各个剪辑便会添加到当前选择内容。此外，您还能选择一组剪辑，具体方法是按住 **SHIFT**，单击组中第一个剪辑，再单击组中最后一个剪辑，这样就能选中从第一个到最后一个选中剪辑中间所有的剪辑。

右键单击一个缩略图或所选的多个缩略图时会显示一个上下文菜单，该菜单除了提供上述小图标的所有功能外，还提供以下功能：

### 在新窗口中播放

在新窗口中播放所选代理。

---

#### 警告：

此选项可能会对客户机的内存和性能产生严重影响，尤其是当大量代理同时在各自窗口中播放时。

---

### 添加到工作区

将所选剪辑添加到新工作区或活动工作区。

### 添加到分镜头表

将所选剪辑添加到新分镜头表或活动分镜头表。

### 导出元数据

可以将元数据作为 CSV 或 XML 格式文件导出。

## 2.1.16. 查看查询内容

您可以将光标悬停在屏幕左侧 **Queries** 导航树中的查询上，通过显示的工具提示了解查询内容。或者，您也可以单击查询本身，查看曾用于执行查询的各个条件。

- 放大镜图标表示查询是基本查询。
- 带有字母 **A** 的放大镜图标表示查询是高级查询。

## 2.1.17. 播放视频剪辑的代理

只有在 DIVAdirector 中注册了代理时才可以播放视频。在播放器区域显示的剪辑版本是剪辑的低分辨率版本，剪辑本身则归档在 DIVArchive 中。显示的剪辑与 DIVArchive 中的对象包含相同的内容、帧率、持续时间和时间码，不同的只有分辨率。

要播放剪辑，客户机 PC 上必须安装以下内容：

- Microsoft Silverlight 5，用于播放 Windows 媒体和 MP4 文件。
- Apple QuickTime 播放器，用于播放 QuickTime MOV 文件。

---

注：

由于 NPAPI 在 Google Chrome 中的生命周期终止 (End of Life, EOL)，因此不再支持在此浏览器中播放 WMV 和 MOV 剪辑。

---

以下控件位于播放器区域底部：

### Mute

**Mute** 按钮位于播放器右下方，形似喇叭，单击就会启用静音。

### Volume 控制

**Volume** 控件位于播放器的右下方，您可以在播放代理期间调节音量。

### Rewind

**Rewind** 按钮位于播放器的左下方，是一个朝左的双箭头。单击时，剪辑会以 4 倍的速度倒退播放，再次单击 **Rewind** 时倒退播放速度会达到 8 倍。

### Previous Frame

**Previous Frame** 按钮位于播放器的左下方，是一个朝左的箭头，且箭头右侧有一个垂直条。单击该按钮会跳到代理的上一帧，从而让您您可以逐帧查看代理。

### Stop

**Stop** 按钮位于播放器的左下方，是一个正方形，它能够停止播放代理。

### Pause

**Pause** 按钮位于播放器的左下方，是两条竖线，它能够暂停当前的播放操作。这是一个切换按钮，会在 **Play** 和 **Pause** 之间切换。暂停剪辑时，此按钮会显示 **Play** 图标。

### **Play**

**Play** 按钮位于播放器的左下方，是一个朝右的单箭头，单击它能够播放代理。这是一个切换按钮，会在 *Play* 和 *Pause* 之间切换。播放剪辑时，此按钮会显示 **Pause** 图标。

### **Next Frame**

**Next Frame** 按钮位于播放器的左下方，是一个朝右的箭头，且箭头左侧有一个垂直条。单击该按钮会跳到代理的下一帧，从而让您逐帧查看代理。

### **Fast Forward**

**Fast Forward** 按钮位于播放器的左下方，是一个朝右的双箭头，它能够快进代理。代理会以 4 倍的速度播放，再次单击 **Fast Forward** 时快进播放速度会达到 8 倍。

### **No Looping** 播放模式

**No Looping** 播放模式按钮是一条横线，有一个朝右的箭头，它会从剪辑开头播放到结尾，但是不会循环。这是一个三用切换按钮，可在 *No Looping*、*Loop Between Markers* 和 *Loop through all Segments* 之间切换。

### **Loop Between Markers** 播放模式

**Loop Between Markers** 播放模式按钮是两条竖线，并且两条竖线之间有一个圆形箭头，它能够在指定标记之间播放剪辑并持续循环。

### **Loop Through all Segments** 播放模式

**Loop Through all Segments** 播放模式按钮的顶部是两条竖线（代表片段），并有一个圆形箭头通过这两条竖线，它会以所选片段在片段列表中出现的顺序持续播放每个片段。此按钮仅在分镜头表编辑器中可用。

## **2.1.17.1. 代理播放器控制视图**

存储在 DIVAdirector 中的所有代理都由 DIVAdirector Web 服务器控制，而且可以使用 Windows Media (WMV)、Apple QuickTime (MOV) 或 Generic H.264 (MP4) 文件。

## **2.1.18. 编辑对象的元数据**

您可以编辑剪辑的元数据和关键帧缩略图，前提是系统管理员授予了此功能的访问权限。每个字段类型都由系统管理员在 **Admin/Metadata** 屏幕中分配，而且每个组的角色都在 **Admin/Groups** 屏幕的 **Permissions (Metadata)** 选项卡中设置。

## **2.2. 放置文件夹**

手动执行大量数据导入或事务是不现实的，因此系统中使用了放置文件夹来管理这些操作。在初始的 DIVAdirector 5.3 发行版中，通过用户界面只能使用元数据放置文件夹。但在以前的软件发行版中，用户仍可使用和配置其他放置文件夹。放置文件夹会在组范围内共享，而且只能根据组中配置的权限修改和执行元数据或任务。

---

### 注:

代理放置文件夹在此 DIVAdirector 发行版中仍可使用。Oracle 建议使用新的转码服务生成代理，而不是使用代理放置文件夹。

---

放置文件夹有两个主要组件，分别是文件夹监控器和用户界面 (User Interface, UI)。文件夹监控器会监视 DIVAdirector 服务器上配置的目录，并使用指定扩展名自动处理文件。通过用户界面，可将要处理的一个或多个文件从本地系统上载到服务器的放置文件夹。

注:

通过用户界面为组中每个成员新建的放置文件夹随即可供使用，但只有在管理员重新启动 DIVAdirector 放置文件夹和注释服务后，文件夹监控器才开始主动监控新文件夹。

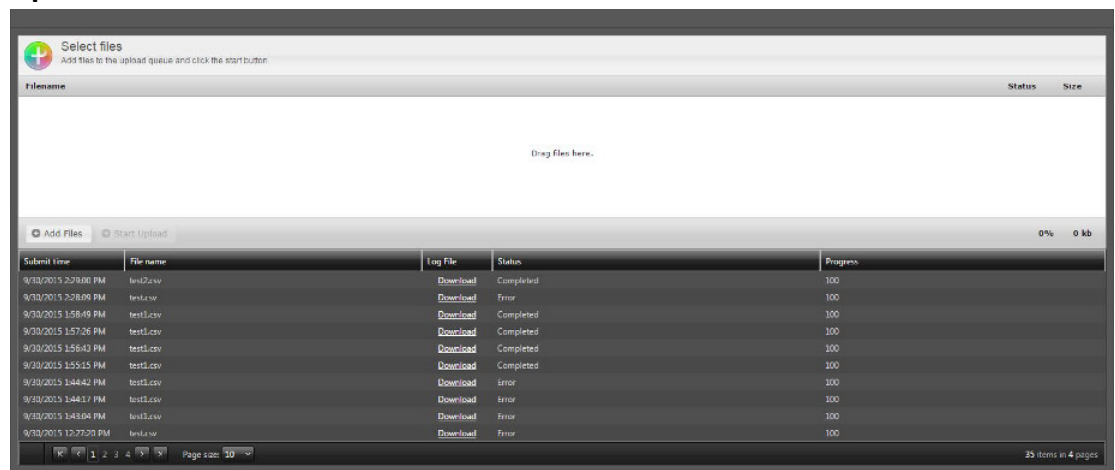
### 2.2.1. 放置文件夹导航

**Dropfolders** 导航树包含两个节点，其中一个为配置节点，另一个则会列出每个可用的放置文件夹。导航树中的每个放置文件夹都会链接到各个放置文件夹的上载页面。



### 2.2.2. 放置文件夹资源管理器

在 **Dropfolders** 导航树中单击所需的放置文件夹会打开放置文件夹资源管理器。放置文件夹资源管理器可用于将文件上载到特定的放置文件夹并监视特定的放置文件夹的处理。经过处理的每个文件会产生一个日志条目，此日志条目会反映导入的整体状态，并提供可供下载的可读日志文件。资源管理器具有拖放功能，还有可通过屏幕中间左侧的 **Add Files** 按钮访问的文件选择器。选择所有文件后，单击 **Start Upload**（在 **Add Files** 按钮旁）即会开始处理每个文件。

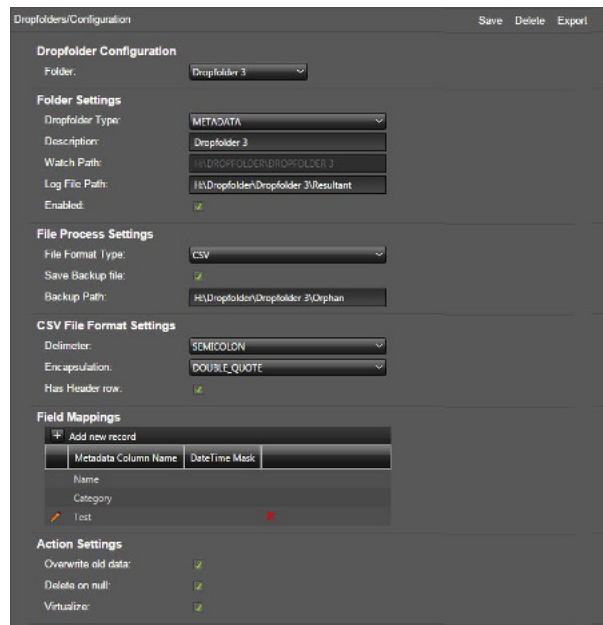


### 2.2.3. 放置文件夹配置

特定组中的任何用户都可以随时创建放置文件夹，导入之前的配置，或在 **Drop Folder Configuration** 屏幕上导出出现有配置。每个放置文件夹都会执行特定操作，而这需要为该操作类型定制特定设置。有关除元数据类型以外的所有类型放置文件夹的详细配置信息，请参阅《*Oracle DIVAdirector 管理员指南*》。

### 2.2.4. 元数据放置文件夹配置

本节讨论了元数据放置文件夹的配置。在 **Dropfolders** 导航树中单击 **Configuration** 节点会打开 **Dropfolders Configuration** 屏幕。



在 "Dropfolders Configuration" 屏幕中间可配置以下元数据放置文件夹选项：

- 菜单选项（位于屏幕右上方）

#### Save

单击此菜单项可以保存当前所选配置。

#### Import

文件选择器提示将启动放置文件夹配置导入流程。旧版 XML 格式放置文件夹配置和新配置都支持使用。配置导入后，必须先确定 **Watch Path** 选项和任何其他必要的配置值，然后再保存。当前组不具有访问权限的选项将不会导入。例如，您无法导入您所在的组没有权限进行编辑的元数据字段。

#### Delete

单击此菜单项可以删除当前所选配置。在删除任何活动配置后，系统管理员必须重新启动 DIVAdirector 放置文件夹和注释服务。

#### Export

单击此菜单项可以导出并下载 XML 格式的当前放置文件夹配置。

- 元数据放置文件夹配置选项
  - Folder Settings - 所有这些选项都是必填选项。
    - Drop Folder Type**

放置文件夹类型表明了哪些配置选项是可用的。*METADATA* 类型是当前唯一可用的类型。
    - Description**

这是将在导航器中反映的标题，还是导出放置文件夹时的导出文件名称。
    - Watch Path**

这是放置文件夹监控器用于查找要处理的新文件的完整路径。配置并保存放置文件夹后，监控路径便不能修改。
    - Log File Path**

这是 DIVAdirector 服务器上的完整路径，其中含有尝试处理的每个文件对应的各个日志文件。
    - Enabled**

选中此复选框会启用配置的放置文件夹。取消选中此复选框则会禁用配置。
  - File Process Settings
    - File Format Type**

此字段中的值定义放置文件夹期望的文件格式。元数据放置文件夹可使用以下值：

      - CSV**：选择此值会显示定义模式所需的配置选项（详情如下）。
      - XML**：可以插入遵循 XML 格式指南的 XML 格式元数据（详情如下）
      - JSON**：此格式当前未实施。
    - Save Backup File**

选中此选项的复选框时，如果在处理过程中检测到任何错误，则会保存插入文件的副本。只有通过放置文件夹监控器处理时才会保存备份文件，从放置文件夹资源管理器页面上载时绝不会在服务器上备份。
    - Backup Path**

这是服务器上的完整路径，其中含有在处理过程中发生错误时生成的备份副本。选中 **Save Backup File** 复选框时必须填写此字段（启用此选项）。
  - Action Settings
    - Overwrite Old Data**

如果对象的指定字段中已经定义了元数据，此选项会覆盖现有元数据。
    - Delete On Null**

如果从处理文件中解析出空值，此选项会从对象中删除指定元数据。
    - Virtualize**

如果元数据添加到当前在归档中不存在的对象，此选项会创建虚拟对象。
  - CSV File Format Settings
    - Delimiter**

导入 CSV 文件时支持使用逗号、分号和制表符这三种分隔符之一。

### Encapsulation

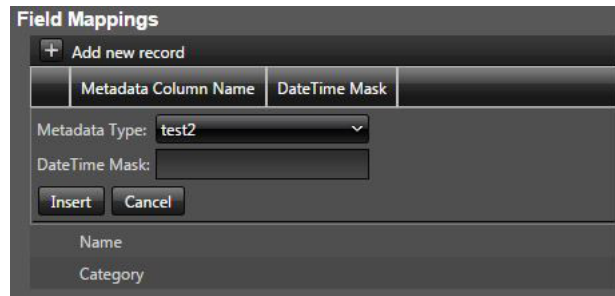
封装字符允许在元数据值内使用分隔符。当前支持的唯一一种封装字符是引号。如果导入的元数据中存在封装字符，则必须使用一个反斜杠进行转义。

### Has Header Row

选中此复选框表示 CSV 文件顶部存在一行需要被解析器忽略的标头。

- Field Mapping (仅适用于 CSV)

字段映射会确定 CSV 文件中定义的各列的顺序。通过将字段拖放到所需位置可以重新排序定义的映射。**Name** 和 **Category** 为预定义字段，因为每个 CSV 导入都需要这两个字段。单击 **+ Add new record** 按钮可以添加新字段。此时将显示 **Field Mappings** 对话框。



**Metadata Type** 列表只包括尚未添加到放置文件夹的字段以及组可以访问的元数据类型。**DateTime Mask** 字段可以针对日期或时间元数据进行定义，但是如果指定掩码，将会使用通用格式。字段可以分别使用铅笔图标或 X 图标随时编辑或删除。

以下示例显示了所需的 XML 格式：

```
<XML Import><Category object_category="some category"><Object object_name="some object name1"><metadata1>data</metadata1><metadata2 dt_mask="some date time mask">date</metadata2></Object><Object object_name="some object name2"><metadata1>data</metadata1><metadata2 dt_mask="some date time mask">date</metadata2></Object></Category>(More Categories Can Be Defined Here)</XML Import>
```

## 2.3. 工作区

**Work Bins (工作区)** 是工作区域，您可以在此处整理对象。屏幕左侧的 "Work Bins" 导航树的组织方式与 "Queries" 导航树类似。本书第 2.1.1 节“[查询导航树](#)”一节中所述的所有内容同样适用于工作区。

### 2.3.1. 查看现有工作区

使用以下过程可以查看特定工作区（包括 **Public** 和 **Recent** 工作区）中可用的剪辑：

1. 在 "Work Bins" 导航树中，单击所需的工作区名称，查看其中所含的剪辑。



2. 主窗口会刷新并显示属于所选工作区的剪辑。

### 2.3.2. 创建新的工作区文件夹

您可以将您的工作区组合起来，将它们整理得井井有条。文件夹可以嵌套在其他文件夹中，形成层次结构。使用以下过程可以创建新的工作区文件夹：

1. 在 "Work Bins" 导航树中右键单击要在其中创建新文件夹的现有文件夹，然后从显示的上下文菜单中选择 **New Folder**。

---

注：

您不能在 **Work Bin** 层次结构的 **Public** 文件夹中创建组。

---

2. 输入新文件夹的名称，然后按 **Enter**。
3. 新的工作区文件夹将会出现在起初选择的文件夹下面。

### 2.3.3. 删除工作区文件夹

您可以使用以下过程删除工作区文件夹：

1. 在 "Work Bins" 导航树列表中右键单击要删除的文件夹，然后从显示的上下文菜单中选择 **Delete**。
2. 在确认对话框中单击 **OK** 继续进行删除，或者单击 **Cancel** 取消操作并保留文件夹。

---

注：

删除专用文件夹时，其公用副本也会一并删除。

---

### 2.3.4. 创建新的工作区

您可以创建新的工作区，这样您就可以更有效地整理和处理对象。使用以下过程可以创建新的工作区：

1. 在 **Work Bins** 导航树列表中右键单击要在其中创建新的工作区的所需文件夹，然后从显示的上下文菜单中选择 **New Work Bin**。
2. 输入新工作区的名称并按 **Enter**。
3. 新工作区将出现在创建工作区时所选组的 **Work Bins** 屏幕中。

### 2.3.5. 将工作区变为公用工作区

您可以将工作区变为公用工作区并允许其他用户查看。公用工作区有两种：

- 组织范围
- 组范围

只有单个工作区才可以变为公用工作区，整个工作区组则不可以。

---

注:

只有专用工作区可以变为公用工作区。

---

此操作会在 **Work Bins** 屏幕的 **Public Group** 下创建一个工作区链接。使用以下过程可以将专用工作区变为公用工作区：

1. 将工作区从 **Private** 导航树列表拖放到相应组下的 **Public** 文件夹。
2. 拖入 **Public** 文件夹后，新工作区便会在 **Public** 列表中显示。
3. 请按照以上步骤将工作区变为组织范围内的公用工作区。不同之处在于，您需要将工作区拖放到 **Organization** 下而不是 "Group" 下的 **Public** 文件夹。

---

注:

只有系统管理员可以将公用工作区重新变为专用工作区。此操作可以通过 **Admin/Public Resources** 屏幕完成。

---

### 2.3.6. 删除工作区

您可以永久删除工作区。只有专用工作区可以直接删除。将工作区变为公用工作区时，其副本会添加到 **Public** 导航树文件夹下，而且该副本会模拟专用文件夹结构中的工作区。公用工作区不能从公用文件夹中直接删除；但是从 **Private** 导航树结构中删除在公用文件夹中拥有副本的工作区，也会一并删除该工作区在公用文件夹中的副本。使用以下过程可以永久删除工作区：

1. 从 "Work Bins" 导航树列表中选择要删除的专用工作区。
2. 右键单击工作区并从显示的上下文菜单中选择 **Delete**。
3. 在确认对话框中单击 **OK** 继续进行删除，或者单击 **Cancel** 取消操作并保留工作区。

---

注:

删除工作区不会将属于工作区一部分的剪辑从 DIVAdirector 中删除。

---

### 2.3.7. 在工作区中处理视频剪辑

工作区内容可以按 *List View* 或 *Grid View* 显示。要选择所需的显示方式，请单击屏幕右下方的 **List/Grid** 在两种视图之间切换。在列表视图中，主内容区域出现的元数据列始终与查询结果中出现的元数据列相同，而且这些元数据列是在 **Admin/Groups** 屏幕上以组为单位配置的。

网格视图以网格缩略图的形式显示搜索结果。列表视图则以列表形式显示搜索结果。无论使用哪种视图，都只有搜索结果中允许的列才会显示。

在网格和列表这两种视图中，将鼠标悬停在缩略图上会显示一组充当按钮的小图标。这些按钮具有如下功能：

### 播放此资产的代理

此图标是标准播放按钮图标（一个朝右的箭头），可以在播放器屏幕中播放所选对象。只有具有代理的剪辑才可以使用此选项，而且这也是您能够播放的唯一剪辑。如果剪辑没有关联的代理，此图标将处于灰显状态。

### 编辑元数据

此图标像是一个右上角折叠的文档，并会在对象元数据区域显示剪辑元数据。元数据可以编辑。

### 从工作区中删除

此图标是一个水平长方形条，它可以从当前工作区中删除所选剪辑。此操作只是将剪辑从工作区中删除，而不会删除剪辑本身。

### 为此资产创建分镜头表

此图标是两个相对的箭头，可通过将所选剪辑添加到 **Recent** 分镜头表文件夹中的分镜头表来为所选剪辑创建分镜头表。

### DIVArchive 还原

此图标是一个弯箭头（类似于刷新图标），使用它可以从 DIVArchive 系统中还原剪辑的高分辨率版本。此图标对 **Virtual Asset（虚拟资产）** 不可用（灰显）。

### DIVArchive 删除

此图标是标准 X 图标（代表删除功能），可以将剪辑从 DIVArchive 中删除。剪辑的代理和元数据不会从 DIVAdirector 中立即删除，直至 DIVAdirector 与 DIVArchive 执行下一个同步周期。虚拟对象只会从 DIVAdirector 系统中删除代理。

### 工具提示

将鼠标悬停在视频剪辑上时会出现工具提示。工具提示中的信息可由系统管理员在 **Admin/Metadata** 屏幕中配置。

选择多个剪辑时，上述操作可以同时为多个剪辑执行。按住 **CTRL** 键并用鼠标左键单击各个剪辑时，各个剪辑便会添加到当前选择内容。此外，您还能选择一组剪辑，具体方法是按住 **SHIFT** 键，单击组中第一个剪辑，再单击组中最后一个剪辑，这样就能选中从第一个到最后一个选中剪辑中间所有的剪辑。

右键单击一个缩略图或所选的多个缩略图时会显示一个上下文菜单，该菜单除了提供上述小图标的所有功能外，还提供以下功能：

### 在新窗口中播放

所选代理可以在新窗口中播放。

---

#### 警告：

此选项可能会对客户机的内存和性能产生严重影响，尤其是当大量代理同时在各自窗口中播放时

---

### 添加到工作区

将所选剪辑添加到新工作区或活动工作区。

### 添加到分镜头表

将所选剪辑添加到新分镜头表或活动分镜头表。

### 导出元数据

将元数据作为 CSV 或 XML 格式文件导出。

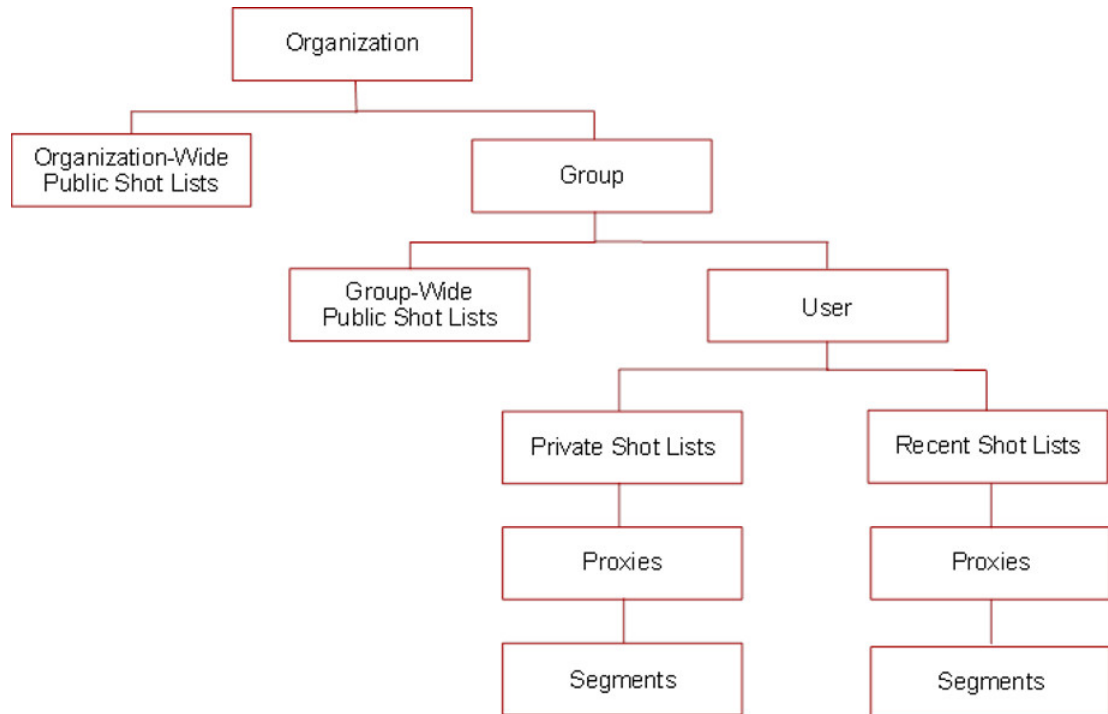
## 2.4. 分镜头表

您可以使用分镜头表管理和处理视频剪辑的各个片段，以便 DIVArchive 可以对它们进行部分还原。分镜头表还提供导出的 **EDL File (EDL 文件)**，供 Avid 和 Apple Final Cut Pro 使用。

### 2.4.1. 分镜头表导航树

分镜头表在 **Shot Lists** 导航树中显示。"Shot Lists" 导航树按以下层次结构组织：

- 组织
  - 组织范围的公用分镜头表
  - 组
    - › 组范围的公用分镜头表
    - › 用户
      - 专用分镜头表
      - 代理和片段
      - 最近分镜头表
      - 代理和片段



## 2.4.2. 分镜头表编辑器

分镜头表编辑器的布局与常规代理播放器类似。查看区域位于屏幕中心，还具有适用于标记入点和标记出点时间码的附加控件（不在播放器屏幕中）。屏幕右侧包括适用于正在编辑的剪辑的片段列表控件和元数据编辑器。



### 2.4.2.1. 创建分镜头表

您可以使用 **Add to Shot List** 链接或上下文菜单（右键单击剪辑时出现），添加 **Queries Results** 或 **Work Bin Results** 屏幕中的剪辑集合，以此来创建分镜头表。您可以将新创建的分镜头表从最近列表拖入专用列表。您可以使用以下过程手动创建分镜头表：

1. 在 "Shot Lists" 导航树中，右键单击相应的文件夹，然后在显示的上下文菜单中单击 **New Shot List**。
2. 输入分镜头表名称并按 **Enter**。
3. 将所需视频剪辑从 **Queries Results** 或 **Work Bin Results** 中拖放到分镜头表（可以拖放多个剪辑）。

### 2.4.2.2. 删除现有分镜头表

使用以下过程可以删除现有分镜头表：

1. 在 **Shot List** 导航树中选择要删除的分镜头表。
2. 右键单击分镜头表并从显示的上下文菜单中单击 **Delete**。

### 2.4.2.3. 将视频剪辑片段添加到分镜头表

您可以创建视频剪辑片段，并将其添加到分镜头表。分镜头表中的每个片段都由该片段第一帧和最后一帧的缩略图表示。

播放分镜头表中的剪辑时，可通过标记起始帧和结束帧的方式创建视频片段，然后再将该片段添加到片段列表。

分段控件位于屏幕左下方播放器按钮正下方。



使用以下过程可以创建视频剪辑片段：

1. 通过单击分段控件左侧的 **Mark In** 图标来标记片段第一帧。
2. 手动输入标记入点时间码，或者将镜头显示内容下方时间轴上的左侧橙色标记拖到所需的片段开始时间。
3. 通过单击分段控件右侧的 **Mark Out** 图标来标记片段最后一帧。
4. 手动输入标记出点时间码，或者将镜头显示内容下方时间轴上的右侧浅蓝色标记拖到所需的片段结束时间。
5. 在 **Description** 字段输入片段说明，然后单击 **Plus** 图标（或在添加说明后按 **Enter**），从而将指定片段添加到片段列表。

#### 2.4.2.4. 删除分镜头表片段

使用以下过程可以从所选分镜头表中删除一个视频剪辑片段：

1. 要删除单个片段，请在 **Shot List** 屏幕的分镜头表控件区域中，单击所需片段旁的 **Minus** 图标。
2. 要删除多个片段，请使用屏幕左上方的 **Select All Segments** 复选框选中所有片段，或者选中列表中的各个复选框。
3. 单击屏幕右侧表正上方的 **Delete**。此时便会从片段列表中删除所选的剪辑片段。

#### 2.4.2.5. 更改分镜头表条目顺序

片段在分镜头表中的出现顺序决定了片段在目检时的播放顺序。要对片段重新排序，请将片段拖放到所需位置。拖放过程中，当前位置由列表控件中的白色虚线指示。

#### 2.4.2.6. 播放分镜头表

使用以下过程可以播放当前添加到分镜头表的视频片段：

1. 在 **Shot List** 屏幕上，单击屏幕左上方的 **Select All Segments** 复选框，或选中各个复选框。
2. 单击 **Play**，此时所有片段会按照它们在分镜头表中的出现顺序播放。
3. 或者，您也可以在某一个片段所在的行中，单击 **Play** 图标（在缩略图左侧），只播放该特定片段。

播放片段时，单击 **Loopback** 图标（在播放器控件内）会循环播放该片段。有关播放视频剪辑代理的详细信息，请参阅第 2.1.17 节“播放视频剪辑的代理”。

### 2.4.2.7. 将分镜头表变为公用分镜头表

您可以将分镜头表变为公用分镜头表，从而允许系统中的其他用户查看。公用分镜头表有两种：

- 组织范围
- 组范围

---

注：

只有专用分镜头表可以变为公用分镜头表。

---

将分镜头表变为公用分镜头表时，**Shot List** 屏幕中的 **Public Group** 下会创建一个分镜头表链接。使用以下过程可以将分镜头表变为公用分镜头表：

1. 将所需分镜头表从 **Private** 文件夹拖放到相应 "Group" 中的 **Public** 文件夹。
2. 拖入 **Public** 文件夹后，新分镜头表便会在 **Public** 列表中显示。
3. 请按照以上步骤将分镜头表变为组织范围内的公用分镜头表。不同之处在于，您需要将分镜头表拖放到 **Organization** 下而不是 "Group" 下的 **Public** 文件夹。

---

注：

只有系统管理员可以将公用分镜头表重新变为专用分镜头表。此操作可以通过 **Admin/Public Resources** 屏幕完成。

---

### 2.4.2.8. 导出分镜头表

使用以下过程可以导出当前分镜头表：

1. 在 **Shot List** 屏幕中，选择要导出的片段，然后单击 **Export**。
2. 在屏幕中间的 **Export Options** 区域，检查并取消选中不应该包括在导出中的任何片段。
3. 从屏幕右侧的列表中选择 **Export Format**，在 **Export Format** 正下方的 **Filename** 字段中输入文件名，然后单击屏幕右上方的 **Export**。此时文件会使用默认文件下载过程，下载到浏览器的默认下载位置。

您可以按以下两种格式之一导出当前分镜头表：

#### **Avid ALE**

这种格式的文本文件可以导入到 Avid 编辑系统，从而方便用户使用 Avid 系统处理数字文件。

#### **Apple Final Cut Pro Interchange v4**

这种格式的 XML 文档可以导入 Apple Final Cut Pro 应用程序。

---

**警告:**

将 XML 文档导入 Final Cut Pro 应用程序时必须谨慎操作：导入的序列比必须与应用程序的序列设置相对应（使用默认帧率时）。否则，生成的 FCP 序列时间轴持续时间将会出现计算错误。

---

**注:**

DIVAdirector 安装包括描述为 Oracle DIVAdirector 导出格式的 fcp-v4.0.dtd 文件，该文件与 Apple Final Cut Pro 应用程序兼容。您可以向系统管理员索取该文件。

---

## 2.5. 元数据操作

元数据用于捕获视频剪辑的属性。本节讨论了元数据的概念以及 DIVAdirector 用户可用的选项。有关元数据字段的详细解释，请参阅《Oracle DIVAdirector 管理员指南》。

### 2.5.1. 元数据概念

DIVAdirector 支持两种类型的元数据：

**系统**

系统元数据字段是 DIVAdirector 中的基准和预定义元数据字段，它们具有只读属性，不能由 DIVAdirector 用户编辑。系统元数据由从 DIVArchive 导入的字段以及从 DIVAdirector 服务器导入的字段（将代理放置到代理放置文件夹后生成）组成。代理元数据由转码服务而不是 DIVAdirector 服务器生成。

**定制**

定制元数据字段是 DIVAdirector 定制字段，它们可用于描述其他剪辑属性，从而根据组织的规范和要求对系统进行进一步定制。系统管理员必须在使用前为系统恰当配置这些字段。

#### 2.5.1.1. 了解系统元数据字段

您无法修改系统元数据字段。这些字段包括以下字段：

**ID**

DIVAdirector 为对象定义的唯一标识符。

**Name**

系统定义的对象名称，与类别一起用作唯一标识符。

**Category**

系统定义的对象类别。与名称一起使用时，类别会构成对象的唯一标识符。

**Date**

对象归档到 DIVArchive 时的日期。

**Comments**

包含在创建对象的过程中添加的备注的备注字段。

**Source**

创建对象的文件的原始来源。



**Active**

确定对象是否存在的当前状态。

**Virtual**

定义对象是否为虚拟对象的标志（YES 或 NO）。

**SOM (P)**

对象的代理的开始时间码。

**Duration (P)**

对象的代理的持续时间。

**EOM (P)**

对象的代理的结束时间码。

### 2.5.1.2. 元数据数据类型

DIVAdirector 支持为元数据字段定义及关联的演示控件（如下节所述）使用众多数据类型，其中包括：

**CHAR**

任意字符串；长度在 1 到 100000 个字符之间。CHAR 数据类型可以使用 EditBox、TextBox 或 SelectBox 控件来表示。

**INTEGER**

任意整数值。INTEGER 数据类型可以使用 EditBox、SelectBox 或 CheckBox 控件来表示。

**FLOAT**

具有小数的任意数值。FLOAT 数据类型可以使用 EditBox 或 SelectBox 控件来表示。

**DATE**

DATE 数据类型可以使用 EditBox、SelectBox 或 Calendar 控件来表示。

**TIME**

TIME 数据类型可以使用 EditBox 或 SelectBox 控件来表示。

**BINARY**

任意内部格式文件的固定表示形式，通过使用 FileSelect 控件来表示。

**SAMMA GRAPH**

源自 Oracle SAMMASolo 的元数据图形表示形式。图形可以表示整个对象或对象的一部分。

**SAMMA THUMBNAIL**

与 SAMMA GRAPH 表示的对象的一部分匹配的帧缩略图表示形式。

**QC REPORT**

对象的质量控制 (Quality Control, QC) 报告数据表示形式。提供 QC 操作按钮来更改对象 QC 状态。

### 2.5.1.3. 元数据类型演示控件

有些元数据字段数据类型可通过众多方式显示数据，有些则只能使用特定控件，具体如上一节所述。

DIVAdirector 系统内的可用演示控件如下：

**EditBox**

单行文本输入控件，其值可以编辑。

**TextBox**

一种常规的多行文本编辑控件。

**SelectBox**

允许从提供的唯一值列表中选择一个值。

**CheckBox**

允许通过选中相应的复选框来选择一个选项。

**Calendar**

使用日历控件可以轻松浏览日历，并选择合适的日期；此格式仅用于 DATE 数据类型。

**FileSelect**

特殊的组合控件，由 **Upload** 按钮及指向现有二进制文件的链接构成；此格式仅用于 BINARY 数据类型。

**SAMMA Graph**

此控件仅用于 SAMMA GRAPH 数据类型，可显示 SAMMASolo 生成的数据的图形表示。

**SAMMA Thumbnail**

此控件仅用于 SAMMA Thumbnail 数据类型，可提供与 SAMMA Graph 控件表示的数据的一部分匹配的帧缩略图表示。

**QC Report**

此控件仅用于 QC Report 数据类型，可表示对象的 QC 报告数据。

## 2.5.2. 编辑元数据

使用以下过程可以编辑对象的元数据：

1. 单击 **Edit Metadata** 图标（像一个一角折叠的文档），或者在查询、工作区或分镜头表中选择对象，然后在出现的上下文菜单中选择该图标。

允许多选，以便集中编辑通用元数据字段。编辑元数据时，如果选择了多个对象，则可通过单击 **Save All** 将字段内容发生的更改应用于每个所选对象。**Proxy Player** 和 **Shot List Editor** 中显示的元数据屏幕是相同的。

---

注：

选择多个对象时无法更新资产图像和二进制元数据，这些内容需要为每个资产单独添加。

---

可供编辑的所有元数据字段都会使用某个可编辑控件显示。只读字段会以不可编辑控件显示，因此无法修改。已修改的项目会突出显示，表明它们已发生更改。

2. 单击 **Save** 将更改保存到元数据。

字段类型示例包括：

### 二进制数据

文件大小最大为 2 GB 的文件附件。上载后，可通过单击文件链接来检索文件。您也可删除文件。文件掩码由系统管理员设置。

### 文本字段

长度有限的 EditBox 和 TextBox 控件。

### 日期字段

Calendar 或 EditBox 控件。

### 列表字段

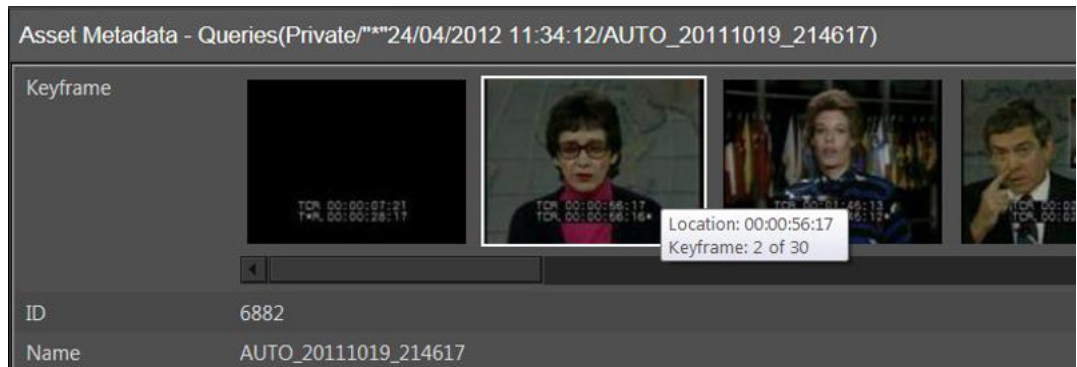
系统管理员预定义的列表选择框。

### 时间字段

格式由系统管理员设置的 EditBox 和时间选项列表。

## 2.5.3. 关键帧元数据

关键帧元数据是从放置的代理文件中抽取的一帧或多帧列表。关键帧字段会以帧列表（功能区）形式在 **Asset Metadata** 屏幕中呈现，而且可水平滚动。管理员可以配置从代理抽取的等间隔帧数。每帧的工具提示中包括时间码及帧在列表中的编号。



关键帧字段的第一帧并非一定是代理的第一帧。管理员可以配置抽取关键帧时从代理开头跳过的帧数。选择后保存为默认帧的关键帧会作为缩略图在 **Query Results** 和 **Work Bin** 屏幕中显示。初始情况下，关键帧字段的第一帧会设为默认帧；但是，您可以使用以下过程修改默认帧：

1. 通过单击突出显示所需的帧。
2. 单击 **Save** 保存新的第一帧。

保存后，新的关键帧会用作缩略图，用来在查看查询结果、工作区内容或分镜头表内容时表示该对象。

如果对象没有代理，**Edit Metadata** 屏幕中的缩略图将用公司徽标表示。该徽标也会在查询结果和工作区中显示为默认帧。

在 **Proxy Player** 或 **Shot List Editor** 上的关键帧字段中双击某个帧时，播放器会跳至该关键帧位置并暂停在此处。

## 2.5.4. 图像元数据

图像元数据是由一个或多个静态图像文件组成的列表，并可与对象关联起来。新图像通过单击 **Upload** 的方式上传。要下载或删除现有图像，请将光标悬停在指定图像上，然后执行可用的操作。

与关键帧功能类似，对象图像可以选择并保存，因为默认图像会作为缩略图在 **Query Results** 和 **Work Bin** 屏幕中显示。

1. 通过单击突出显示所需的帧。
2. 单击 **Save** 保存新图像。

保存后，新的对象图像会用作缩略图，用来在查看查询结果、工作区内容或分镜头表内容时表示该对象。

## 2.5.5. 质量控制 (Quality Control, QC) 报告

来自 Venera Rapid、Venera Pulsar、Tektronix Cerify 或 Interra Baton 的报告数据会以常规显示方式显示。位于屏幕底部的操作按钮用来更改对象的 QC 状态，并触发系统执行由管理员配置的对应批处理文件。

## 2.6. 批注

使用批准可以将特定时间的元数据附加到音频或视频文件片段。

### 2.6.1. 查看批注

安装批注功能后，可以查看对象的以下两类元数据：

#### 主要

对象的单个元数据记录（与之前的 DIVAdirector 发行版一致）。

#### 批注

含有时间码或定位器，以及对象的元数据。每个对象可以存在多个批注记录。

元数据视图可通过 **View/Edit Metadata** 屏幕或 **Player** 屏幕访问，其中两种元数据类型各有一个选项卡。**Annotations** 选项卡会以网格显示基于定位器的元数据记录。如果记录备注全文不可见，可通过双击行将其展开。

每条批注记录都包含以下字段：

#### In

HH:MM:SS:FF 格式的标记入点时间。

#### Out

HH:MM:SS:FF 格式的标记出点时间。

## Comments

特定镜头的元数据。这是一个文本字段，最多可输入两千个字符。

### 2.6.1.1. 播放器屏幕

**Player** 屏幕含有两个独有的附加视图功能：

- 双击批准行时，播放器会切换到与该批注关联的视频片段。
- 视频播放期间，批注行会在经过标记入点时间时突出显示。经过标记出点时间时，突出显示的批注行会停止播放。

### 2.6.1.2. 查询

在 DIVAdirector 内执行的查询会搜索批注备注。默认情况下，基本搜索会包括批注备注。定位器备注与查询字符串匹配，且您导航到匹配对象的 **Annotations** 选项卡时，匹配的批注记录会突出显示。

## 2.6.2. 管理批注

批注修改（添加、编辑和删除）功能通过 **Group Administration** 区域的 **Permissions** 选项卡控制。修改批注选项位于选项第一行的底部（**General** 列）。选中复选框会启用选项。

### 2.6.3. 添加批注

批注通过 **Player** 屏幕或在 **View/Edit Metadata** 屏幕中添加，而执行此操作的用户应属于配置为允许修改批注的组。**Player** 屏幕提供了用来添加元数据的大多数功能。

#### 2.6.3.1. 播放器屏幕

与分镜头表视图一样，播放器也具有 **Mark-in** 和 **Mark-out** 功能。要添加新的定位器元数据，请指定 **Mark-in** 和 **Mark-out**，然后单击屏幕右下方的朝右箭头。此时会在 **Annotation** 选项卡中打开一条新记录。要插入新记录，请输入所需的备注，然后单击屏幕左下方的 **Insert**。

#### 2.6.3.2. 查看/编辑元数据屏幕

**View/Edit Metadata** 屏幕通过 **View/Edit Metadata** 图标（图标像是一个一角折叠的文档）或通过对象的上下文菜单访问。批注可在 **Annotations** 选项卡中使用。使用以下过程可以添加新批注：

1. 单击 **Add New Record** 添加新记录。
2. 您必须手动输入 **Mark-in** 和 **Mark-out** 时间。
3. 单击 **Save** 保存新批注。

## 2.6.4. 编辑或删除批注

要编辑现有批注，请单击 **Edit** 图标（铅笔图标）。要删除现有批注，请单击 **Delete** 图标（铅笔右侧的红色 X）。

## 2.7. 虚拟对象

虚拟对象仅存在于 DIVAdirector 系统中，在 DIVArchive 系统中实际上并不存在。它们可用来为 DIVArchive 中尚不存在的对象添加元数据以及执行搜索，但会在该对象日后存在时进行同步。因此，DIVArchive 还原并不适用于虚拟对象。在 DIVAdirector 中，每个对象都有一个 **Virtual Flag**，具体如下：

### YES

对象为虚拟对象，在 DIVArchive 中实际上并不存在。

### NO

对象并非虚拟对象，在 DIVArchive 中实际存在。

您可以使用对象的虚拟标志搜索对象。为了在视觉上体现出不同，在 **Query Results** 和 **Work Bin** 屏幕中，虚拟对象的缩略图文本要稍许淡一些（灰显）。虚拟对象上的灰色文本会将它们与非虚拟对象区分开来。

### 2.7.1. 创建虚拟对象

使用 DIVAdirector 服务器的代理放置文件夹时，可使用 **Assets/Create Virtual Asset** 菜单选项创建虚拟对象。在随后出现的页面中，必填选项包括对象名称、对象类别（从预定义列表中选择一个类别）以及备注。管理员会在 **Admin/User/Groups** 屏幕的 **Virtual Asset Settings** 选项卡下定义一个预定义的对象类别列表。

### 2.7.2. 虚拟对象操作

与 DIVArchive 中的现有对象类似，DIVAdirector 中的虚拟对象也可以具有代理、其他元数据，还能添加到分镜头表。虚拟对象可以与物理对象一起从 DIVAdirector 中删除。删除虚拟对象的请求不会发送给 DIVArchive（因为虚拟对象在 DIVArchive 系统中并不实际存在），而且操作状态不会在 **Status** 屏幕上显示。

还原和 Oracle 部分文件还原操作不适用于虚拟对象。在 **Query Results** 和 **Work Bin** 屏幕中，虚拟对象无法使用 **Restore** 图标（类似于典型的刷新图标）。如果仅选择虚拟对象，则只能对这些对象执行 DIVArchive 删除操作。

## 2.8. 代理下载

使用 DIVAdirector 可以将代理视频下载到本地计算机。系统管理员通过 **Group** 屏幕中 **Permissions** 选项卡下的设置控制对此功能的访问。

此功能启用时，**Download Clip** 菜单项会出现在 **Search Results** 屏幕和 **Work Bins** 屏幕的上下文菜单中。

---

要下载工作区中的剪辑，必须在屏幕左侧选择 **Work Bin** 文件夹，而不是选择单个对象。

选择所需的剪辑并单击 **Download Clip** 菜单项后，DIVAdirector 会开始将剪辑下载到本地计算机。在出现的下载对话框中，选择 **Save File** 并单击 **OK**。文件会保存到本地计算机上的浏览器默认下载文件夹中。





---

---

## 第 3 章 Oracle DIVArchive 操作

您可以对所选对象执行（系统管理员分配的）各种 DIVArchive 操作。这些操作可通过上下文菜单、显示的对象上的小图标或屏幕左侧导航树中的 **Assets** 菜单执行。您还可以通过 DIVAdirector 服务器的放置文件夹执行各种 DIVArchive 操作（本章稍后将介绍放置文件夹操作）。不论怎样启动 DIVArchive 操作，它们的结果都是相同的。所有 DIVArchive 操作命令都由 DIVAdirector 服务器发出，然后发送到 DIVArchive 系统。DIVAdirector 的 **Admin/Operation Status** 屏幕会显示 DIVArchive 操作状态。以下两种操作启动方法需要如下不同的用户角色：

- 要通过 DIVAdirector UI 启动 DIVArchive 操作，您必须是具有必需访问权限的用户组的成员。
- 要通过放置文件夹启动 DIVArchive 操作，您必须获得该文件夹的访问权限。DIVAdirector 中没有设置这种权限，它基于应用于特定文件夹（本地或共享）的 Windows 系统帐户访问权限。

### 3.1. 定义 DIVArchive 操作设置

系统管理员可以使用管理功能配置 DIVArchive 操作设置。有关详细信息，请参阅《Oracle DIVAdirector 管理员指南》。

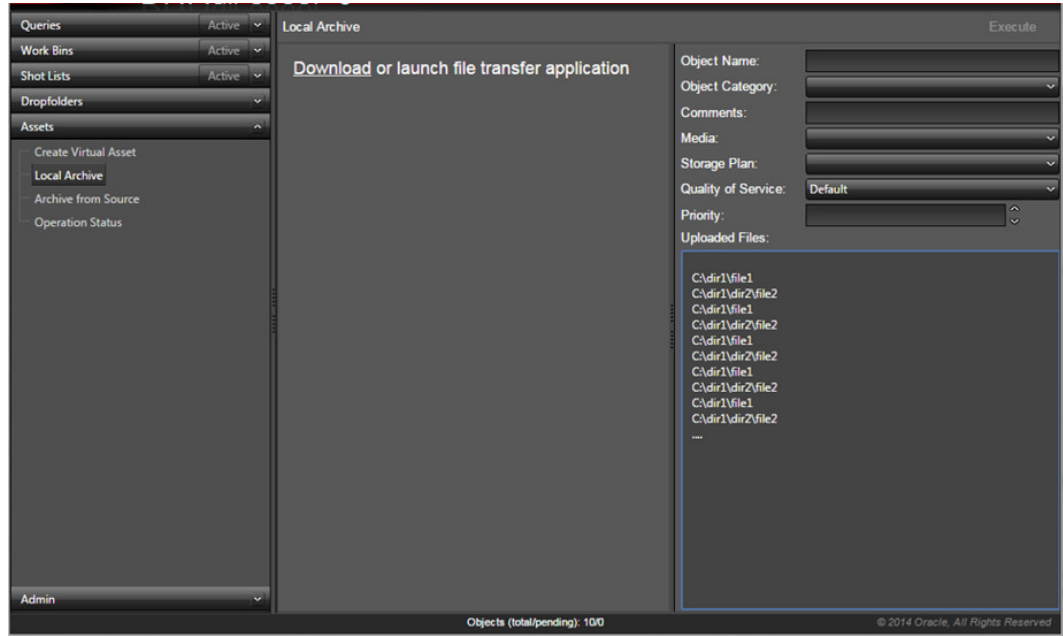
### 3.2. 归档操作

DIVArchive 归档操作用于将内容归档到指定的目标磁带组或磁盘阵列。DIVArchive 归档操作的默认参数由系统管理员配置。有关详细信息，请参阅《Oracle DIVAdirector 管理员指南》。

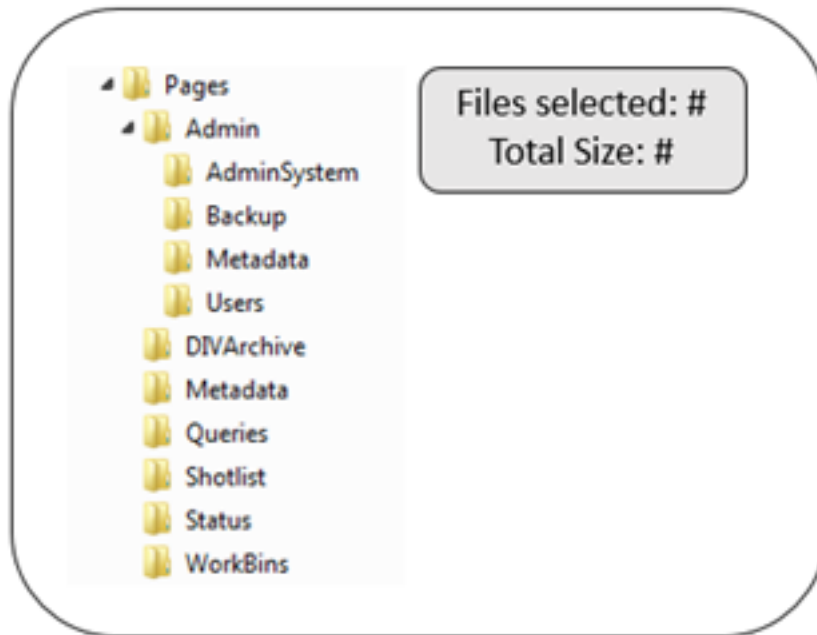
#### 3.2.1. 本地归档

使用本地归档功能可以将对象从共享存储位置传输到 DIVAdirector 服务器上的指定位置（虚拟文件夹）。DIVArchive 会将此位置标识为归档源。通常的归档请求会对已上传到归档源的文件进行归档。使用以下过程可以执行本地归档：

1. 导航到屏幕左侧菜单树的 **Assets** 部分，然后单击 **Local Archive**。
2. 在屏幕中间，您可以使用提供的链接下载传输应用程序，在已安装该应用程序的情况下，则可以打开该应用程序。



3. 安装后将启动传输应用程序。
4. 如果要求提供 DIVAdirector 用户名和密码，请输入这些内容，然后单击 **Login** 继续操作。
5. 此时将显示 "File Selection" 对话框。选择要传输的文件，然后按 **Enter**。



6. 文件完成上传后，您将收到通知，并且文件会显示在 "DIVAdirector Local Archive" 屏幕右下方的 **Uploaded Files** 部分下。
7. 在字段中输入 **Object Name**。

8. 从列表中选择 **Object Category**。
9. 在 **Comments** 字段中输入任意备注。
10. 根据需要选择 **Media**、**Storage Plan**、**Quality of Service** 和 **Priority Level**。

---

注:

这些设置可能不可用。如果系统管理员已将这些设置设为 **Use Defaults**，则将使用默认设置。如果 DIVAdirector 服务器使用的 DIVArchive API 版本低于 6.5.3 版本，则不可以使用 "Storage Plan"。

- 
11. 单击 **Execute** 按钮执行归档流程。

有关配置本地归档设置的详细信息，请参阅《Oracle DIVAdirector 管理员指南》。

### 3.2.2. 从源进行归档

对 DIVArchive 源中的对象进行归档时所使用的流程与使用 DIVArchive 控制 GUI 类似。DIVArchive 识别出的源可以选择与其中的对象一起执行归档。

使用以下过程可以对源中的对象进行归档：

1. 在 **Object Name** 字段中输入对象名称。
2. 从列表中选择 **Object Category**。

---

注:

可用的类别由系统管理员指定。

- 
3. 在 **Comments** 字段中输入任意备注。
  4. 选择 **File Path Root**。这用来标识归档文件（在源上）的特定文件夹名称。
  5. 选择 **Archive Source**（可能没有显示所有源）。可用的源取决于系统管理员分配的组权限。
  6. 选择 **Media**、**Storage Plan**、**Quality of Service** 和 **Priority Level**。

---

注:

这些设置可能不可用。如果这些设置在 **DIVArchive Settings** 选项卡中设为 **Use Defaults**，则会使用默认设置。

如果 DIVAdirector 服务器使用的 DIVArchive API 版本低于 6.5.3 版本，则不可以使用 "Storage Plan"。

- 
7. 在 **Options** 字段中添加任何必要的 DIVArchive 选项。这与 DIVArchive 控制 GUI 中的 **Options Parameter** 相同。
  8. 在 **File List** 中输入要归档的文件的名称列表。
  9. 单击屏幕右上方的 **Execute** 启动归档操作。

### 3.3. 转码操作

DIVAdirector 5.3 发行版为系统引入了新的转码服务。该服务包含两个主要组件。第一个组件是 RESTful API，用于提交和查看请求，以及查看当前配置的转码器信息（名称和版本等）。第二个组件是基于时间的后台进程，它定期执行以更新所有正在执行的转码请求的进度和状态。

要使用转码器服务，请在提交请求时选择将 *transcodeSvc* 作为源或目标。有关该服务的详细信息，请参阅《Oracle DIVAdirector 管理员指南》。

### 3.4. 还原操作

DIVArchive 还原操作用于将内容还原到播出服务器或编辑平台。DIVArchive 还原操作的默认参数由系统管理员配置。有关详细信息，请参阅《Oracle DIVAdirector 管理员指南》。*Destination* 和 *File Path Root* 是此操作的必需设置。*Destination* 在 DIVArchive 设置中指定。*File Path Root* 是一个可选项，用于指定文件要还原到的（目标中）特定文件夹名称。此设置在 **Restore** 屏幕中指定。

---

注:

在此 DIVAdirector 发行版中，还原放置文件夹目前不支持部分文件还原操作。

---

使用以下过程可以执行典型的 DIVArchive 还原操作：

1. 从上下文菜单中选择 **DIVArchive Restore** 菜单项，或单击已显示对象的 **Restore** 图标（类似于刷新图标）。使用每个缩略图旁的复选框可以选择多个项目。
2. 此时屏幕右侧将显示 "DIVArchive Restore" 对话框。
3. 选中要还原的每个对象的复选框。
4. 选择 *Destination*（可能没有显示所有目标）。可用的目标取决于系统管理员分配的组权限。
5. 选择所需的任何其他还原操作（*Publish* 或 *Publish Metadata Only*）。
6. 指定 *Quality of Service* 和 *Priority Level*。这些选项仅在为组启用时可用。如果它们不可用，则使用默认设置。
7. 单击屏幕右上方的 **Execute** 启动操作。

---

注:

对于本地还原，请使用屏幕右侧的本地还原区域，而不是设置的还原区域。

---

此时，请求会发送到 DIVAdirector 服务器以检查在 DIVArchive 系统中所选对象的状态，并指定对象是处于联机还是已外部化状态（其数据磁带已从数据磁带机器库中弹出）。如果 DIVArchive 系统指示某些对象已外部化，此时将显示一个已外部化对象的列表。单击 **Execute** 之后，没有外部化的所选对象将会还原，并且会显示已外部化的对象的必需磁带条形码列表。**Restore** 屏幕还可以用于发布到 Oracle DIVApublish 和执行本地还原。发布选项需要在 DIVArchive 中配置一个目标，指向接收已还原对

象及其元数据的 DIVApublish 位置。配置之后，必须在 **Metadata Publish Settings** 选项卡中将此目标选择作为发布位置。如果选中 **Publish Metadata Only** 复选框，对象不会还原到 DIVApublish 位置，而是只有元数据会发送到目标。使用 **Local Restore** 选项可以对 DIVAdirector 服务器计算机中的目标执行 DIVArchive 还原操作。DIVArchive 系统必须配置为指向托管 DIVAdirector 的服务器中名为 *DIVAdirector Local Restore Destination* 的 IIS 虚拟目录。有关配置 **Publish** 和 **Local Restore** 设置的信息，请参阅《Oracle DIVAdirector 管理员指南》。

### 3.4.1. 文件还原操作

DIVAdirector 文件还原功能可以还原在 DIVArchive 中归档的复杂多文件对象的各个文件。

---

注:

如果使用 DIVArchive API 发行版 6.5.3，DIVAdirector 目前不能显示复杂对象的所有组件文件，也不能还原复杂对象的各个组件文件（部分文件还原操作）。

---

使用以下过程可以执行 DIVArchive 文件还原操作：

1. 在 **Edit Metadata** 屏幕中，选择 **Files** 选项卡。
2. 使用文件导航树标识并选择要还原的所需文件。
3. 选择 **Destination**（可能没有显示所有目标）。可用的目标取决于系统管理员分配的组权限。
4. 指定 **Quality of Service** 和 **Priority Level**。这些选项仅在为组启用时可用。如果它们不可用，则使用默认设置。
5. 单击屏幕右上方的 **File Restore** 启动操作。

**Partial Restore** 屏幕还可以用于执行本地部分还原。使用 **Local Partial Restore** 选项可以对 DIVAdirector 服务器计算机中的目标执行 DIVArchive 部分还原。DIVArchive 系统必须配置为指向托管 DIVAdirector 的服务器中名为 *DIVAdirector Local Restore Destination* 的 IIS 虚拟目录。有关配置本地部分文件还原设置的详细信息，请参阅《Oracle DIVAdirector 管理员指南》。

### 3.4.2. Oracle 部分文件还原操作

DIVAdirector 部分文件还原功能使用了 DIVArchive 基于时间码的部分文件还原功能。高分辨率媒体文件会部分还原（由给定 **Shot List Timecode Range** 条目进行参数化）到 **DIVArchive Operations** 对话框中指定的 DIVArchive 目标。对象中的所有文件都会执行此操作。生成的文件名的语法由系统管理员配置的 **PFR Name Format** 设置控制。

---

注:

在此 DIVAdirector 发行版中，还原放置文件夹目前不支持部分文件还原操作。

---

使用以下过程可以执行 DIVArchive 部分文件还原操作：

1. 在 **Shot List Editor** 中，选择片段的图标，或者选中多个片段的复选框，然后单击 **List** 控件上方的 **Partial Restore**。
2. 此时屏幕右侧将显示 **DIVArchive Partial File Restore** 对话框。
3. 选中要部分还原的每个对象旁的复选框。
4. 选择目标（可能没有显示所有目标）。可用的目标取决于系统管理员分配的组权限。
5. 指定 **Quality of Service** 和 **Priority Level**。这些选项仅在为组启用时可用。如果它们不可用，则使用默认设置。
6. 单击 **Execute** 启动操作。

此时，请求会发送到 DIVAdirector 服务器以检查在 DIVArchive 系统中所选对象的状态，并指定对象是处于联机还是已外部化状态（其数据磁带已从数据磁带机器库中弹出）。如果 DIVArchive 系统指示某些对象已外部化，此时将显示一个已外部化对象的列表。单击 **Execute** 之后，没有外部化的所选对象将会还原，并且会显示已外部化的对象的必需磁带条形码列表。**Partial File Restore** 屏幕还可以用于执行本地部分文件还原。使用 **Local Partial Restore** 选项可以对 DIVAdirector 服务器计算机中的目标执行 DIVArchive 部分文件还原；DIVArchive 系统必须配置为指向 DIVAdirector 服务器计算机中的虚拟文件夹。有关配置本地部分文件还原设置的详细信息，请参阅《Oracle DIVAdirector 管理员指南》。

## 3.5. 删除操作

DIVArchive 删除操作可以删除 DIVArchive 中的对象。执行 DIVAdirector 和 DIVArchive 系统之间的同步后，DIVAdirector 中的对象也会删除。删除虚拟对象时只会删除 DIVAdirector 中的代理，而不会在 DIVArchive 中进行删除。

---

### 警告:

DIVArchive 包含可以存储在不同磁带的实例。该操作会删除对象的所有实例。如果需要删除特定的对象实例，但不想将对象整个删除，必须使用清除放置文件夹操作。如果不确定清除放置文件夹的用法或位置，请联系系统管理员。

---

使用以下过程可以对一个对象执行 DIVArchive 删除操作：

1. 从上下文菜单中选择 **DIVArchive Delete**，或从任何显示的对象缩略图中单击 **Delete** 图标。使用每个缩略图旁的复选框可以选择多个要删除的对象。
2. "DIVArchive Delete" 对话框在屏幕右侧显示后，通过在 **Priority** 字段输入数字或使用上移和下移箭头，为删除流程选择 **Priority Level**。
3. 单击屏幕右上方的 **Execute** 删除所选对象。

## 3.6. 本地代理

**Local Proxies** 屏幕允许客户机上的代理使用转码服务源/目标处理代理。与第 3.2.1 节“本地归档”一样，文件需要上载到 DIVAdirector 服务器之后，才能提交进行处理。

---

注:

Oracle 建议使用新的转码服务生成代理，而不是使用代理放置文件夹。

---

使用以下过程可以上传文件：

1. 单击屏幕右上方的 **Browse** 打开 **File Explorer** 对话框。
2. 使用资源管理器选择要上传的文件。
3. 单击 **Upload** 开始将文件上传到 DIVAdirector 服务器计算机上的临时存储位置。上传期间，**Uploaded Files** 区域会显示已上传文件的列表。
4. 单击 **Execute** 处理已上传文件。

### 3.7. 请求操作状态

使用 **DIVAdirector Operation Status** 屏幕可以查看 DIVAdirector 系统中每个对象的当前请求操作状态。每个正在处理的请求在一个新行中有自己的记录，而且 **State** 列会显示它们的当前状态。以下列表描述了正在处理的请求的可能状态：

**待定**

请求处于待定状态。

**等待**

请求正在等待处理。

**已完成**

请求已处理完成。

**已中止**

请求由于 DIVArchive 中发生错误已中止。

**用户取消操作**

用户手动取消了请求。

已完成的本地还原和本地部分文件还原操作可以使用 **Download** 选项。通过 **Download** 链接，可以下载本地还原的文件以及本地部分还原的文件，但此链接只在某个时间段可用。可用性时间段由 **Admin/System/Defaults** 屏幕中的设置决定。

主内容区域右侧有各种过滤选项可以过滤操作状态结果。选择所需的条件并单击屏幕右侧的 **Apply Filter** 或 **Refresh** 即可应用过滤器。此外，屏幕会每隔 30 秒自动刷新一次。每次刷新都会考虑所选的过滤条件。

有关 **Operation Status** 屏幕的详细信息，请参阅《Oracle DIVAdirector 管理员指南》。





---

---

## 第 4 章 常见问题

本章列出了一些常见问题。

**是否提供代理放置文件夹，这些文件夹仍可使用吗？**

是，此发行版仍提供了代理放置文件夹，而且这些文件夹可以使用；但是，Oracle 建议使用新的转码服务，而不要使用代理放置文件夹。

**是否提供原来的代理 workflow，这些 workflow 仍可使用吗？**

是，此发行版仍提供了原来的代理 workflow，而且这些 workflow 可以使用。

**DIVAdirector 5.3 仍可以与 DIVArchive 6.5 和 7.1（以及更高版本）的 API 链接吗？**

DIVAdirector 5.3 可以链接到 API 发行版 6.5.3 或 7.1 以及更高版本；但它目前仅使用 API 发行版 6.5.3。

**DIVAdirector 5.3 可以列出 DIVArchive 复杂对象的所有组件文件吗？**

目前，DIVAdirector 无法列出复杂对象的所有组件文件。

**DIVAdirector 5.3 可以还原 DIVArchive 复杂对象的所有组件文件吗？**

目前，此发行版没有实施复杂对象支持。

**如果代理是通过新的转码服务以外的方式创建的，是否仍可按同样的方式使用本地代理？**

极力不推荐使用在 DIVArchive 和 DIVAdirector 之外生成的代理。但是，本地代理功能在此发行版中仍可用。

**放置文件夹是否支持部分文件还原？**

DIVArchive 操作放置文件夹目前不支持部分文件还原操作。

**引用 ProxyFileExtensions 参数时，代理是根据哪个文件生成的？**

从 DIVAdirector 向转码器源/目标发出请求时，转码器会使用文件扩展名有效的文件生成代理。在这种情况下，由用户选择所需文件，自动代理生成操作目前保持不变。

**新的转码服务支持哪些转码器？**

当前仅支持 Vantage 转码器。

---

---

# 词汇表

<b>Boolean (布尔)</b>	一种逻辑组合体系，表示由实体之间的逻辑运算符 AND、OR 和 NOT 所指的符号关系。此策略可用于搜索和信息检索。
<b>Child Nodes (子节点)</b>	包含在查询文件夹中的子文件夹。
<b>Context Menu (上下文菜单)</b>	右键单击某个项目时显示的菜单。
<b>EDL File (EDL 文件)</b>	EDL 文件用于电影和视频编辑的后期制作流程。该文件包含卷和时间码数据的排序列表，表示从哪里获取每个视频剪辑，才能符合最终剪辑的要求。
<b>Lexeme (词素)</b>	语言中有意义的语言单位，它由一个词或几个词组成，被视为一种抽象单位，适用于在形式或意义上相关的一类字词。
<b>Postgres</b>	一种对象关系型数据库管理系统 (object-relational database management system, ORDBMS)，侧重于可扩展性和标准合规性。作为数据库服务器，它的主要功能是安全存储数据，支持最佳做法，以及可以应其他软件应用程序的请求提供检索。它可以处理各种工作负载，从小型单机应用程序到面向 Internet、具有许多并发用户的大型应用程序。
<b>Proxy (代理)</b>	代理视频是一种元数据形式。它由高度压缩且分辨率极低的视频（含声音）组成，该视频是高分辨率原始主数字记录的镜像。由于代理 AV 数据的时间码与原始 AV 同步，大小要小得多，而且可通过 TCP/IP 网络比实时传送更快地发送，它可用于快速查看、编写脚本以及编辑。
<b>Query Folder (查询文件夹)</b>	导航树中包含查询结果的文件夹。
<b>Shot List (分镜头表)</b>	可以全部或部分还原的剪辑片段的列表。
<b>Source/Destination (源/目标)</b>	在 DIVArchive 中，媒体位置可以作为源或目标，或者同时作为源和目标。该位置的标识和使用方法由正在执行的操作决定。例如，将对象 1 归档到媒体 A 时会将媒体 A 标识为目标。如果将对象 1 从媒体 A 还原到另一个位置，则该媒体会标识为源。
<b>Tooltip (工具提示)</b>	一个弹出对话框，会在鼠标悬停在项目上几秒钟之后显示该项目的信息。
<b>Virtual Asset (虚拟资产)</b>	虚拟资产是仅存在于 DIVAdirector 系统中的对象，在 DIVArchive 系统中实际上并不存在。
<b>Work Bins (工作区)</b>	工作区是供您整理对象的一处位置，以便您处理这些对象



---

# 索引

---