

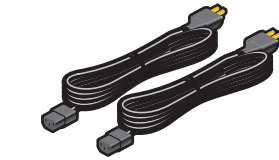
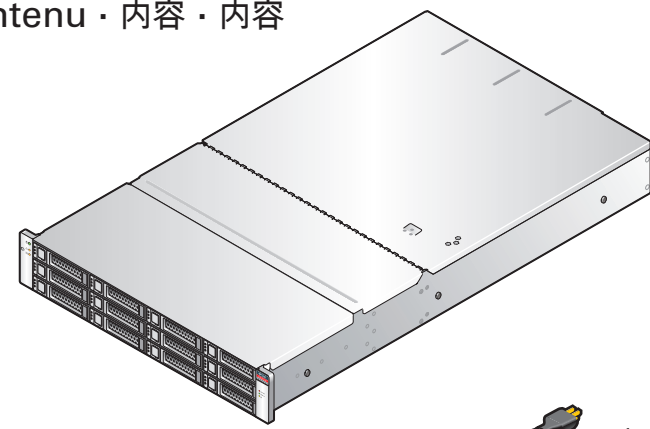
Sun ZFS Storage 7120 Quick Setup

Installation Rapide · クイックセットアップ · 快速安装

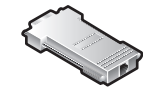


Contents

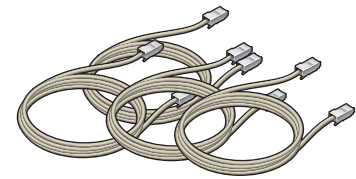
Contenu · 内容 · 内容



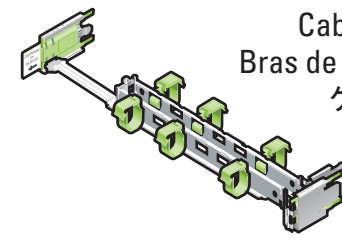
(2) Power cords
(2) cordons d'alimentation
(2) 電源コード
电源线 (2 根)



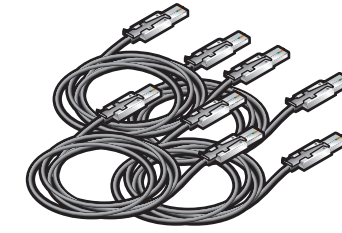
DB9-RJ45 adapter
Adaptateur DB9-RJ45
DB9-RJ45 アダプタ
DB9-RJ45 适配器



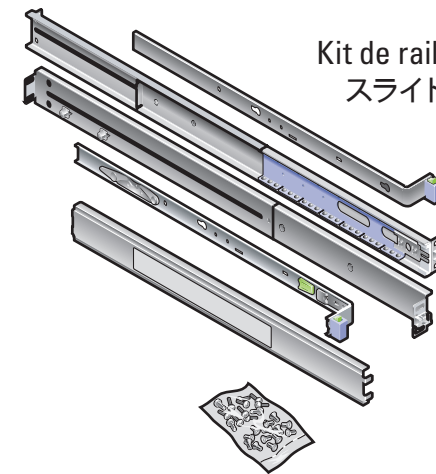
(4) 6-meter Ethernet cables
(4) câbles Ethernet de 6 m
(4) 6 m の Ethernet ケーブル
6 米长的以太网电缆 (4 根)



Cable management arm (optional)
Bras de gestion des câbles (en option)
ケーブル管理アーム (オプション)
理线架 (可选)



(4) Mini-SAS cables
(4) câbles Mini SAS
(4) Mini-SAS ケーブル
Mini-SAS 电缆 (4 根)



Slide rail kit
Kit de rails coulissants
スライドレールキット
滑軌工具包

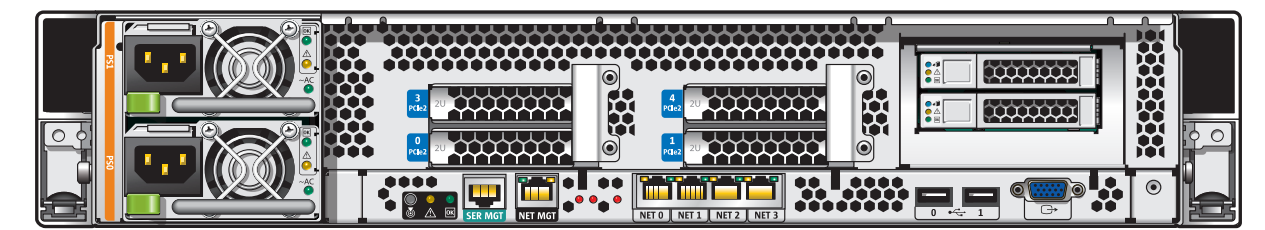
Front

Avant · 前面 · 正面



Back

Arrière · 背面 · 背面

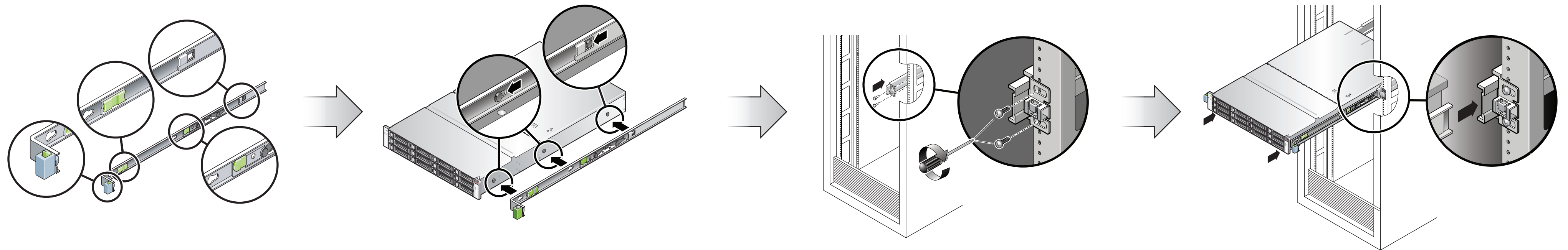


1

Install the Hardware

Installation du Matériel · ハードウェアを設置する · 安装硬件

See the *System Installation Guide* for detailed information and setup instructions · Pour des informations détaillées et des instructions d'installation, voir le *Guide d'installation du système* · 詳細な情報および設定手順については、システム設置ガイドを参照してください · 有关详细信息和安装说明, 请参见系统安装指南



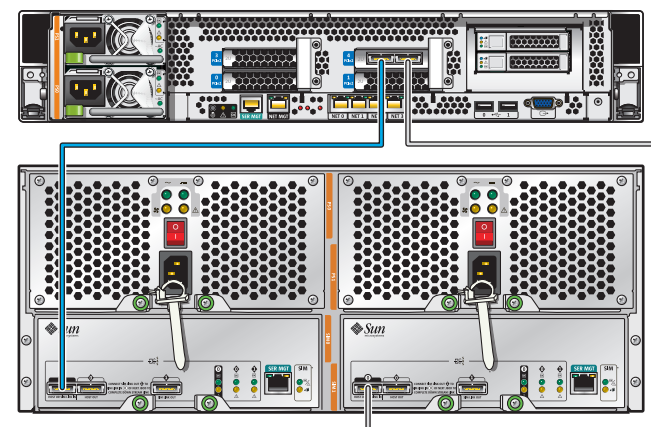
2

Attach Storage in Supported Configurations

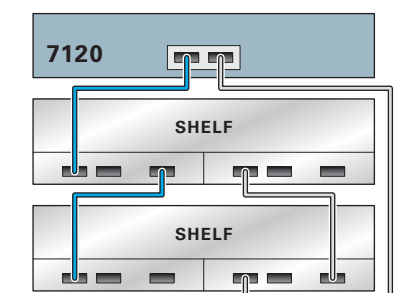
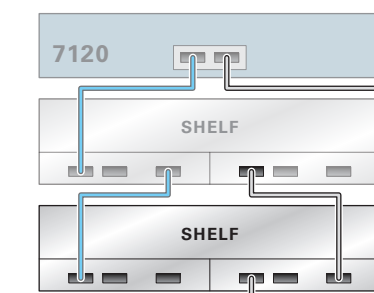
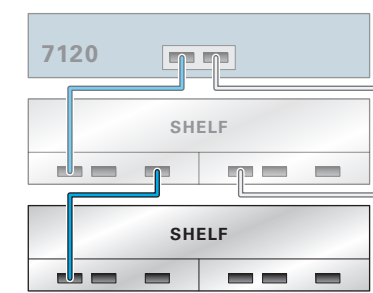
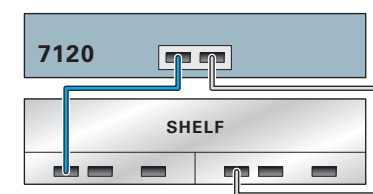
Connexion du Système de Stockage Dans les Configurations Prises en Charge · サポートされる構成でストレージを接続する · 在受支持的配置中连接存储

Each HBA can support up to two disk shelves · Chaque HBA peut prendre en charge jusqu'à deux étagères de disque · 各 HBA は最大 2 ディスク台のシェルフをサポートできます · 每个 HBA 最多可支持 2 个磁盘机架

7120



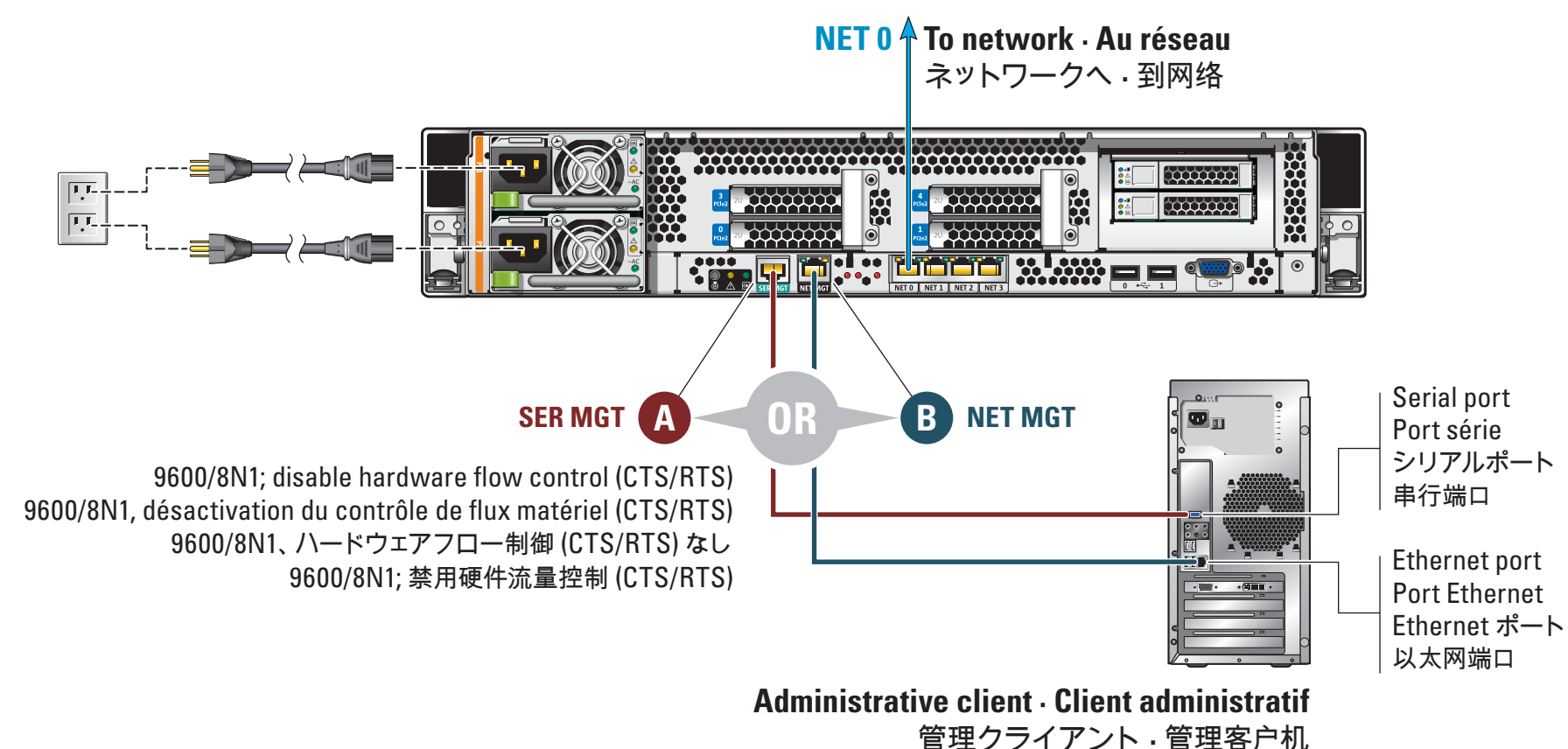
Shelf



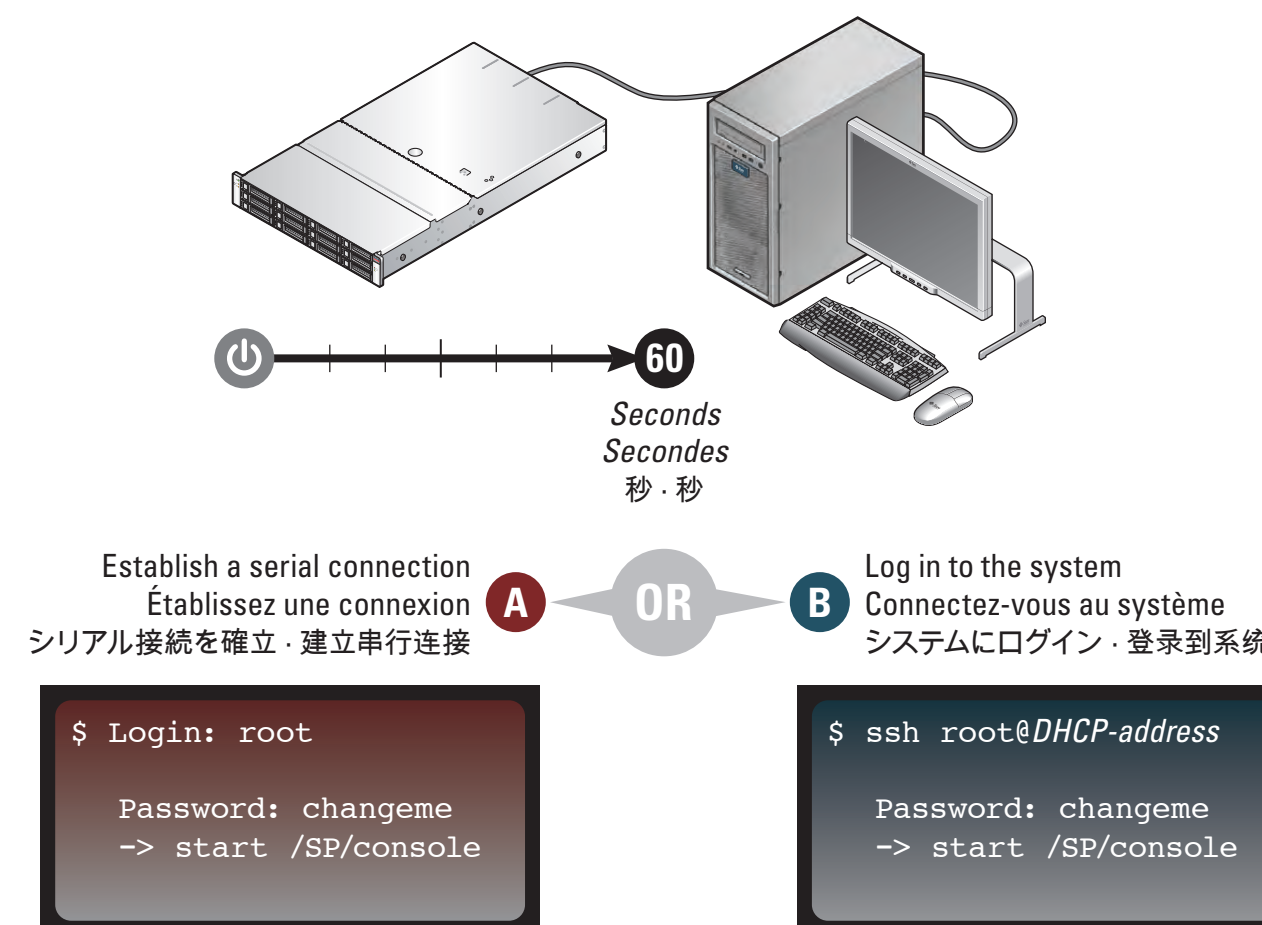
Sun ZFS Storage 7120 Quick Setup

3 Connect to Administrative Client and Network · Connexion au Client Administratif et au Réseau · 管理クライアントおよびネットワークに接続する · 连接到管理客户机和网络

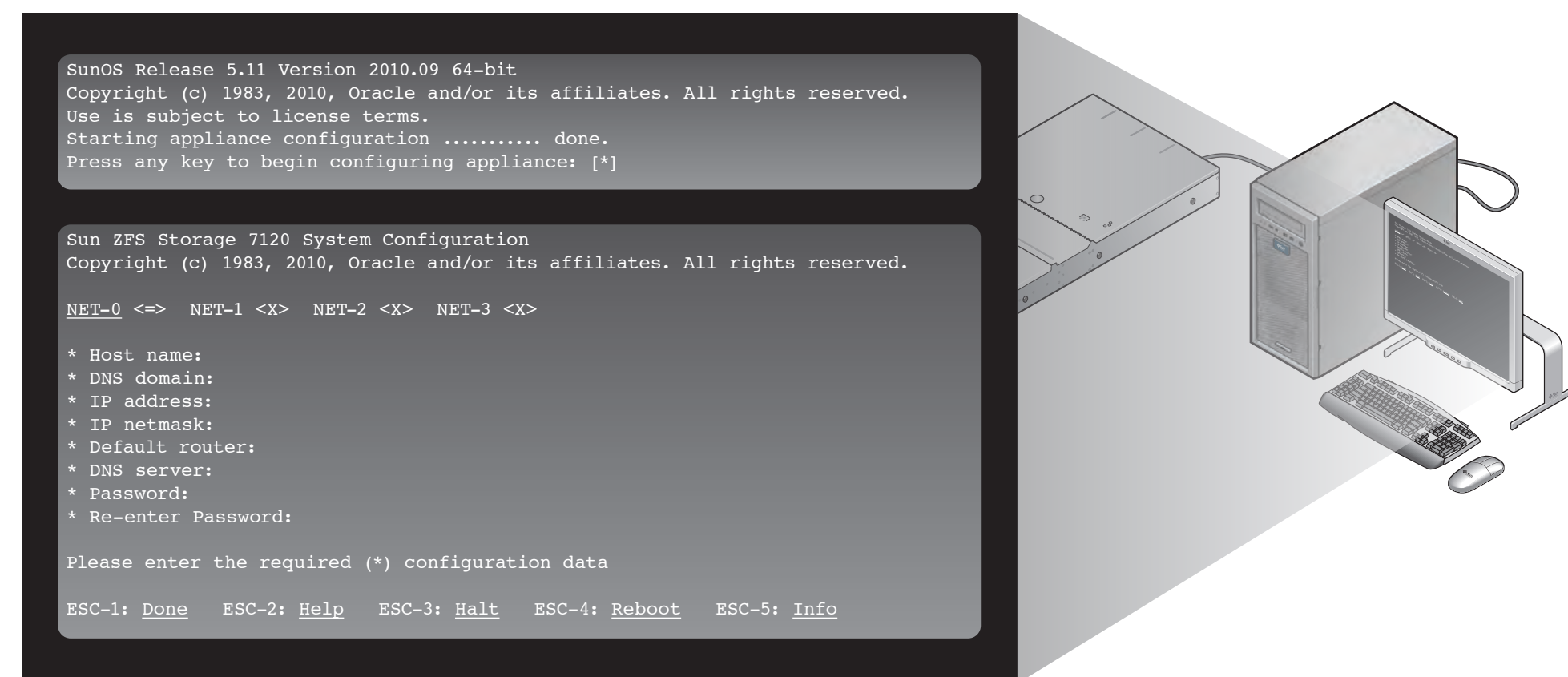
Required information for login: **A**) Network host name and port of your serial connection, OR **B**) Network management port's DHCP-assigned address · Informations de connexion requises : **A**) Nom d'hôte réseau et port de la connexion série OU **B**) Adresse DHCP assignée du port de gestion réseau
 ログインに必要な情報 : **A**) シリアル接続のネットワークホスト名とポート、または **B**) ネットワーク管理ポートの DHCP で割り当てられたアドレス · 登录所需的信息 : **A**) 串行连接的网络主机名和端口、或 **B**) 网络管理端口的 DHCP 分配的地址



4 Power On the System and Log In · Mise sous Tension du Système et Connexion · システムに電源を入れてログインする · 打开系统的电源并登录



5 Configure the Network through the CLI · Configuration du Réseau via la CLI · CLI でネットワークを設定する · 通过 CLI 配置网络



6 Log In to the Browser Interface · Connexion à l'Interface du Navigateur · ブラウザインタフェースにログインする · 登录到浏览器界面

