

Oracle® Cloud

管理 Oracle Enterprise Performance Management Cloud 移轉

F28922-05

Oracle Cloud 管理 Oracle Enterprise Performance Management Cloud 移轉

F28922-05

版權所有 © 2015, 2021, Oracle 和 (或) 其關係公司。

主要作者：EPM Information Development Team

目錄

說明文件協助工具	v
說明文件意見.....	vii
1 使用移轉	
關於本手冊	1-1
存取移轉以進行生命週期管理	1-1
關於快照	1-2
備份物件與應用程式	1-3
將封存上傳到服務	1-5
從環境下載快照	1-5
刪除快照與封存	1-5
重複匯出作業	1-6
重新命名快照與封存	1-6
設定匯入選項	1-6
從快照匯入物件和應用程式	1-7
2 產生報表	
產生移轉狀態報表	2-1
檢視物件修改記錄	2-1
產生物件更新報表	2-2
3 複製 EPM Cloud 快照	3-1
4 將內部部署應用程式移轉至 EPM Cloud	
必備條件與備註	4-1
一般必備條件	4-2
預設應用程式特性	4-2
必要角色	4-2
不支援物件	4-2
不支援的模組與應用程式	4-3

保留字	4-3
處理流程	4-3
步驟 1：移轉安全性模型	4-4
識別內部部署使用者和群組	4-4
將檔案上傳至服務	4-8
EPM Cloud 中的步驟	4-9
步驟 2：將物件從內部部署移轉至 EPM Cloud	4-11
將 Planning 移轉至 Planning	4-11
將 Financial Management 移轉至財務整合與關帳	4-16
將 Financial Close Management 移轉至科目調節	4-17
將 Profitability and Cost Management 移轉至 Profitability and Cost Management	4-19
將 Strategic Finance 移轉至策略模型化	4-23
將 Data Relationship Management 移轉至 Oracle Enterprise Data Management Cloud ..	4-30
移轉 FDMEE 型應用程式的注意事項	4-30

A 移轉至 EPM Cloud 的角色對映

Planning	A-1
Financial Management	A-2
Financial Close Management	A-4
Performance Management Architect	A-5
Data Relationship Management	A-6

說明文件協助工具

如需有關 Oracle 對於協助工具的承諾資訊，請瀏覽 Oracle Accessibility Program 網站，網址為 <http://www.oracle.com/pls/topic/lookup?ctx=acc&id=docacc>。

取得 Oracle 支援

已經購買客戶支援的 Oracle 客戶可從 My Oracle Support 取得網路支援。如需資訊，請瀏覽 <http://www.oracle.com/pls/topic/lookup?ctx=acc&id=info>；如您有聽力障礙，請瀏覽 <http://www.oracle.com/pls/topic/lookup?ctx=acc&id=trs>。

說明文件意見

若您對此說明文件有任何意見，請按一下任何「Oracle 說明中心」主題中頁面底部的「意見」按鈕。您也可以寄送電子郵件給 epmdoc_ww@oracle.com。

使用移轉

移轉可讓您在 Oracle Enterprise Performance Management Cloud 服務中 (而非 Narrative Reporting 中) 執行生命週期管理活動。

- [存取移轉以進行生命週期管理](#)
- [關於快照](#)
- [備份物件與應用程式](#)
- [將封存上傳到服務](#)
- [從環境下載快照](#)
- [刪除快照與封存](#)
- [重複匯出作業](#)
- [重新命名快照與封存](#)
- [設定匯入選項](#)
- [從快照匯入物件和應用程式](#)
- [檢視物件修改記錄](#)
- [產生移轉狀態報表](#)

關於本手冊

移轉適用於這些 Oracle Enterprise Performance Management Cloud 服務：


- Planning
- Planning 模組
- 財務整合與關帳
- Tax Reporting
- Performance Management Architect
- 科目調節
- Oracle Enterprise Data Management Cloud

存取移轉以進行生命週期管理

您可從首頁上的卡存取移轉。

移轉分別在測試與生產環境提供使用。

若要存取移轉，請執行下列動作：

1. 存取服務。請參閱 *管理員適用的 Oracle Enterprise Performance Management Cloud 快速入門* 中的存取 EPM Cloud。
2. 完成步驟：
 - 按一下  (導覽器)，然後按一下 **移轉**。
 - 按一下 **工具**，然後按一下 **移轉**。
 - **僅限 Profitability and Cost Management**：按一下 **應用程式**，然後按一下 **移轉**。
 - **僅限 Oracle Enterprise Data Management Cloud**：按一下 **移轉**。

關於快照

Oracle 會備份您的應用程式和資料，以在執行環境日常維護時，同時建立快照。

在每天的環境作業維護期間，Oracle 會備份環境內容以建立現有物件和資料的維護快照。如需維護快照的詳細描述，請參閱 *管理員適用的 Oracle Enterprise Performance Management Cloud 快速入門* 中的維護快照概觀。

此外，服務管理員可以隨時建立環境的完整備份快照，或物件的增量備份快照。請參閱 [備份物件與應用程式](#)。

快照有效性

一般來說，快照與環境的前一個版本和下一個版本皆相容。例如，使用 Oracle Enterprise Performance Management Cloud 版本更新 19.09 時所建立的快照，將會與 19.08 和 19.10 環境相容，因此可以匯入到這些環境中。

僅限科目調節：科目調節並不支援將最新服務更新的快照移轉至較舊服務更新 (例如，當測試環境比生產環境先升級的期間，在測試與生產環境之間移動快照) 的功能。

快照和檔案保留政策

您建立或上傳至環境的檔案和快照會在 60 天之後刪除。每日維護程序會監督環境並自動移除超過 60 天的快照。如果所有快照的大小總計超過 150 GB，它就會從 60 天前開始刪除快照，從最舊的先刪除，直到快照的大小總計小於 150 GB 為止。每日維護快照不論大小，會一律保留。如果您的維護快照大於 150 GB，則只會保留維護快照；將刪除所有其他快照。

資料管理程序日誌檔僅保留七天。Oracle 建議您將要保留的檔案定期下載到本機機器。

關於快照中的 XML 檔案

EPM Cloud 快照中包括的 XML 檔案使用 Oracle 定義的專屬格式。此格式可能會隨著 EPM Cloud 版本的變更而變更。您使用的任何自訂程序或公用程式，不應依賴不同 EPM Cloud 版本維持不變的 XML 格式。

如何尋找修改日期？

您可以使用移轉中的 **快照** 頁籤，找出快照的大小，以及快照的上次修改日期和時間。

Categories Snapshots Reports			
Name	Size	Last Modified Time	Actions
▶ Artifact Snapshot	5 MB	01/07/2019 06:07:37	...
▶ drill_through	30 KB	01/07/2019 08:29:17	...

顯示的上次修改時間是根據「使用者偏好設定」中指定的時區。如果未設定，則會根據瀏覽器時區來顯示上次修改時間。

若要檢視快照大小和上次修改時間，請執行下列動作：

1. 存取**移轉** (請參閱[存取移轉以進行生命週期管理](#))。
2. 按一下**快照**。

備份物件與應用程式

您可以建立兩種類型的快照：匯出和備份

- **備份**，可建立用來複製環境的快照，例如，將應用程式從生產實例移轉至測試實例，以進行疑難排解或其他開發工作。

當您備份環境時，您可以匯出應用程式及其所有資料和物件，以建立整個環境的快照，類似於每日維護快照。備份包括屬於 **Document Repository**、**Core** (之前標示為 **Planning**)、資料管理、**Calculation Manager**，以及 **Essbase** 資料，以及群組與成員資格的物件。**Core** 中的物件包括目前的應用程式所需的關聯式和 **Essbase** 資料、全域和安全性物件、組態和計畫類型物件等等。請注意，屬於這些類別的物件之可用性是由現行環境中的應用程式控管。

備註：

- **僅限 Planning**：備份程序會匯出與聚總儲存 (ASO) 立方體中啟用之成員驅動的智慧型列示 (如果有) 相關聯的資料。視 ASO 啟用的這類成員數量、立方體設計，以及資料量而定，要匯出資料而產生的 MDX 查詢可能會包含很深的交叉聯結區段，導致備份程序因為發生記憶體配置錯誤而失敗。
 - 請一律使用每日維護快照來還原 **Planning** 環境。
-

- **匯出**，可在環境中建立特定物件的增量備份。一般而言，您會使用增量快照來建立可用於更新另一個環境的備份。

範例：

- 匯出您已在測試環境中測試的物件來建立過渡快照，讓您能用來匯入到生產環境。同樣地，您可以從一個環境匯出 **Essbase** 資料，再將它匯入到另一個環境。
- 匯出您已在某個環境中建立的群組，讓您能在另一個環境中建立相同的群組。如要選取要匯出的群組，請在**類別**中，依序展開**群組與成員資格**和**原生目錄**，然後選取**群組**。

備註： 移轉並不支援應用程式稽核記錄的匯出及匯入功能。如果您需要匯出稽核記錄，請使用您商業程序的稽核功能來啟用並匯出稽核資料。請參閱您商業程序的管理指南來取得詳細資訊。

若要建立快照，請執行下列動作：

1. 存取**移轉** (請參閱[存取移轉以進行生命週期管理](#))，然後完成下列其中一個步驟。

2. 若要備份應用程式，請執行下列動作：

a. 按一下**備份**。

b. 在**備份**中，輸入目的地資料夾名稱。依預設，完整應用程式快照會匯出至 `Backup Date` ；例如，`Backup 18-05-14`，資料夾，您可加以變更。

針對資料夾名稱，請不要輸入原生作業系統不支援的字元。例如，**Windows** 不允許資料夾名稱中有冒號 (:)。

將會顯示指示作業進度的「移轉狀態報表」。

c. 按一下**重新整理**來更新「移轉狀態報表」以監督進度。按一下**關閉**來關閉。


如果備份因任何原因而失敗，報告會顯示「失敗」狀態。按一下**失敗**以開啟「移轉詳細資料」畫面，其指出備份程序失敗的原因及更正動作。在更正導致備份失敗的錯誤之後，您可以再次嘗試此作業。

包含備份的資料夾列在**快照**中。

3. 若要從環境中匯出所選取的應用程式物件，請執行下列動作：

a. 在**類別**中，選擇您要匯出的物件。

- 若要匯出某個元件的所有物件，請選取元件名稱旁的核取方塊。
- 若要匯出元件的特定物件，請按一下元件的名稱。在**物件清單**中，開啟可用的資料夾，然後選取要匯出的物件。

b. **選擇性：**按一下  (選取的物件)，然後驗證選取要匯出的物件的清單。

c. 按一下**匯出**。

d. 在**匯出**中，按一下**確定**。

依預設，增量匯出快照會匯出至 `USER_NAME Date` ；例如 `john.doe@oracle.com 18-05-14` 資料夾，您可加以變更。針對資料夾名稱，請不要輸入原生作業系統不支援的字元。例如，**Windows** 不允許資料夾名稱中有冒號 (:)。

將會顯示指示作業進度的「移轉狀態報表」。

e. 按一下**重新整理**來更新「移轉狀態報表」以監督進度。按一下**關閉**來關閉。

如果匯出因某種原因失敗，報表會顯示「失敗」狀態。請按一下**失敗**來開啟「移轉詳細資料」畫面，其中指示匯出失敗的原因和更正動作。更正導致匯出失敗的錯誤後，您可以重新嘗試匯出作業。

包含所匯出物件的資料夾列在**快照**中。

將封存上傳到服務

在將物件、資料和中繼資料匯入環境之前，必須將此類資料的封存上傳到環境中。

請使用此選項，將本機電腦中包含資料、中繼資料、規則定義、維度定義、對映交易、備份快照等的 ZIP 檔案上傳到服務。如果服務中已經有相同名稱的檔案存在，則您無法上傳 ZIP 檔案。

備註：

請考慮使用 `uploadFile` 命令，將大型檔案上傳至環境。

您上傳到服務的封存會儲存 60 天，之後就會自動遭到刪除。

若要上傳封存到服務，請執行下列動作：

1. 存取**移轉**。請參閱[存取移轉以進行生命週期管理](#)。
2. 依序按一下**快照及上傳**。
3. 按一下**瀏覽**，選取要上傳到服務的 ZIP 檔案，然後按一下**上傳**。
4. 按一下**確定**。

從環境下載快照

您必須從產品和測試環境下載快照，來維護物件和資料備份。

若要從服務下載檔案到本機電腦，請執行下列動作：

1. 存取**移轉**。請參閱[存取移轉以進行生命週期管理](#)。
2. 按一下**快照**。
3. 選取您要下載的快照或檔案，按一下 **...** (動作)，然後選取**下載**。
4. 依照畫面上的指示儲存或開啟檔案。

刪除快照與封存

在從環境中刪除快照之前，請務必將您建立的快照下載到本機電腦。

注意：

請勿刪除每日維護快照。

若要從服務刪除快照或封存，請執行下列動作：

1. 存取**移轉**。請參閱[存取移轉以進行生命週期管理](#)。
2. 按一下**快照**。
3. 選取要刪除的快照或封存。
4. 按一下 **...** (動作)，然後選取**刪除**。
5. 按一下**確定**。

重複匯出作業

您可以重複先前的匯出作業，以產生新的快照。重複匯出作業會重複使用先前用於匯出作業的設定值。

若要重複匯出作業，請執行下列動作：

1. 存取**移轉**。請參閱[存取移轉以進行生命週期管理](#)。
2. 按一下**快照**。
3. 選取先前從服務匯出的快照。
匯出作業就會使用之前用來匯出快照的設定值。
4. 按一下 **...** (動作)，然後選取**重複匯出**。
5. 在**重複匯出**中，重新命名匯出資料夾，然後按一下**確定**。
將會顯示指示作業進度的「移轉狀態報表」。
6. 按一下**重新整理**來更新「移轉狀態報表」以監督進度。按一下**關閉**來關閉。

如果匯出因某種原因失敗，報表會顯示「失敗」狀態。請按一下**失敗**來開啟「移轉詳細資料」畫面，其中指示匯出失敗的原因和更正動作。更正導致匯出失敗的錯誤後，您可以重新嘗試匯出作業。

包含所匯出物件的資料夾列在**快照**中。

重新命名快照與封存

重新命名封存或快照，以解決名稱不相符的問題。例如，您可能想要重新命名封存，以符合 Planning 工作中使用的檔案名稱。

若要重新命名快照與檔案，請執行下列動作：

1. 存取**移轉**。請參閱[存取移轉以進行生命週期管理](#)。
2. 按一下**快照**。
3. 選取要重新命名的快照或檔案。
4. 按一下 **...** (動作)，然後選取**重新命名**。
5. 進行想要的變更，然後按一下**確定**。
6. 按一下**確定**。

設定匯入選項

匯入選項指定從上傳的檔案與快照將資料匯入環境的條件。

下表說明可用的選項：

表格 1-1 物件與資料的匯入選項


匯入選項	描述
資料管理 - 略過驗證	在匯入期間略過目標位置中目標維度成員的驗證。

表格 1-1 (續) 物件與資料的匯入選項

匯入選項	描述
群組與成員資格 - 匯入模式	<p>選取從匯入檔案匯入群組資訊的模式：</p> <ul style="list-style-type: none"> • 建立或更新 在存取控制中新增群組，或更新現有群組的群組成員。此外，對使用者和群組指派和取消指派應用程式角色。 • 建立 新增群組。不會匯入對任何現有群組的變更。此外，對使用者和群組指派應用程式角色。 • 更新 根據匯入檔案的資訊，修改現有的群組。不會新增群組。此外，對使用者和群組指派和取消指派應用程式角色。 • 刪除 移除匯入檔案中現有的群組。此外，取消指派使用者和群組的應用程式角色。
群組與成員資格 - 最大錯誤數臨界值	指出停止匯入程序前允許的錯誤數目。

備註： 是否提供這些匯入選項由服務決定。例如，Oracle Enterprise Data Management Cloud 僅支援「群組與成員」-「匯入模式與群組與成員」-「最大錯誤數臨界值」選項。

若要設定匯入選項，請執行下列動作：

1. 存取**移轉**。請參閱[存取移轉以進行生命週期管理](#)。
2. 按一下**快照**，然後按一下  (移轉選項)。
3. 指定匯入選項。請參閱前面的表格以取得詳細資料。
4. 完成時按一下**儲存並關閉**。

從快照匯入物件和應用程式

您匯入快照可建立另一環境的複製，或從另一環境移轉物件。在啟動此程序之前，必須將要匯入的備份或增量快照上傳至目標環境。

匯入作業正在進行時，請勿在環境中執行工作。因為基本資料和中繼資料可能會受到匯入作業的影響，所以工作可能會導致不正確的結果。

上傳快照和檔案的方法

- 使用移轉，以從來源環境下載快照，然後將其上傳至目標環境。請參閱[從環境下載快照](#)和[將封存上傳到服務](#)。
- 使用 downloadFile 和 uploadFile EPM Automate 命令。
- 使用 copySnapshotFromInstance EPM Automate 命令從另一個環境複製快照。

備註:

- 除了策略模型化和科目調節之外，Oracle Enterprise Performance Management Cloud 只支援一個月週期的快照相容性；您可以將維護快照從測試環境移轉至生產環境，反之亦然。

策略模型化和科目調節快照並不向下相容。

如果匯入程序所用的快照與目前的環境版本不相容，您就會看到下方的警告。您之前會看到「未預期」錯誤，而不是這個警告。

EPMLCM-26000：警告 - 匯入的快照在不相容的版本中建立。

您可以將科目調節和 Oracle Enterprise Data Management Cloud 快照以外的不相容快照升級，以便讓它們能與目前的環境版本相容。請參閱 *使用 Oracle Enterprise Performance Management Cloud 的 EPM Automate* 中的重新建立舊的 EPM Cloud 環境以供稽核使用。

- 當您啟動匯入作業之後，EPM Cloud 就會顯示「移轉狀態報表」。偶爾按一下 **重新整理**，以更新報表和監控進度。
 - 如果匯入因任何原因而失敗，「移轉狀態報告」會顯示**失敗**狀態。按一下狀態以開啟「移轉詳細資料」畫面，其指出匯入失敗的原因及要採取的更正動作。
 - 移轉並不支援應用程式稽核記錄的匯入功能。
-
-

匯入備份以建立另一環境的複製

您可以匯入備份快照 (預設名稱為 *Backup Date*)，來建立另一個環境的複製品。

不要將備份快照匯入到應用程式已存在的環境中。如果您要將備份快照匯入到已有現有應用程式的環境中，請先執行 `recreate EPM Automate` 命令，將環境還原至全新狀態，然後匯入備份快照。

若要匯入備份以建立另一環境的複製：

1. 存取**移轉**。請參閱[存取移轉以進行生命週期管理](#)。
2. 按一下**快照**。
3. 按一下您要匯入的備份快照旁邊的 **...** (動作)，然後選取**匯入**。
4. 在**匯入**中，按一下**確定**。

移轉狀態報告，其協助您監視匯入進度未解決的問題。經常重新整理報告，以驗證作業完成無誤。

將物件匯入至環境中

您從備份快照或增量快照中匯入特定物件，以便將物件從一個環境移轉至另一個環境。例如，您可以把已測試物件的快照從測試環境匯入至生產環境。同樣地，您可以從另一環境匯出 Essbase 資料和物件，再從所建立的增量快照中匯入它們。

部分物件的匯入由環境已指定的匯入設定值所控管。請參閱[設定匯入選項](#)。

若要匯入物件，請執行下列動作：

1. 存取**移轉**。請參閱[存取移轉以進行生命週期管理](#)。

2. 按一下**快照**。
3. 展開包含您要匯入的物件的快照。
4. 選取要匯入的物件。
 - 若要匯入特定元件的所有物件，請執行下列動作：
 - a. 展開快照，然後按一下元件名稱 (例如 **HP-Vision**)，以存取快照中包含的 Vision 範例應用程式的物件清單。
 - b. 按一下**全選**。
 - c. 按一下**匯入**。
 - 若要匯入元件的特定物件，請執行下列動作：
 - a. 展開快照，然後按一下元件名稱；例如 **HP-Vision** 以存取快照內含之 Vision 範例應用程式的物件清單。
 - b. 在**物件清單**中，展開可用物件的清單，然後選取您要匯入的物件。
 - c. **選擇性**：按一下  (選取的物件)，然後驗證選取匯入的物件清單。
 - d. 按一下**匯入**。
5. 按一下**確定**以確認您要起始匯入作業。

此時會開啟「移轉狀態報表」。使用此報告來監視作業進度。

產生報表

移轉狀態報表、已修改物件報表，以及物件更新報表皆可從移轉獲取。

這些報表有助於管理移轉中的作業：

- [產生移轉狀態報表](#)
- [檢視物件修改記錄](#)
- [產生物件更新報表](#)

產生移轉狀態報表

「移轉狀態報表」包含服務例項中執行之物件移轉的相關資訊。對於每個移轉，此報表會顯示如執行移轉的使用者、來源、目標、開始時間、完成時間、持續時間以及狀態等資訊。

報表中指出的開始時間和完成時間是基於瀏覽器時區來反映目前時間。

對於失敗的移轉，您可以按一下狀態來檢視來源與目標應用程式、物件路徑、物件名稱，以及導致移轉失敗的錯誤等的資訊。

備註：

- 「歷史移轉狀態」資料會在 30 天後移除。
 - 如果您使用 `recreate EPM Automate` 命令重新建立環境，移轉狀態報表將不會包含過去移轉的資訊。
-

若要檢視移轉狀態報表，請執行下列動作：

1. 存取**移轉**。請參閱[存取移轉以進行生命週期管理](#)。
2. 依序按一下**報表**及**移轉狀態**。

此報表為自動產生，會顯示過去 30 天內所執行的所有移轉。

3. 若要重新產生報表，請按一下**重新整理**。
4. 若要關閉報表，請按一下**關閉**。

檢視物件修改記錄

您使用「修改記錄」報表來識別在您建立原始快照之後修改的物件。識別變更的物件可幫助您建立新快照，以備份對物件所做的變更。

服務會自動產生此報表以列出所有使用者修改過的所有物件。您可以重新產生報表，只列出特定物件或只列出特定使用者修改過的物件。

若要檢視修改記錄報表，請執行下列動作：

1. 存取**移轉**。請參閱[存取移轉以進行生命週期管理](#)。
2. 按一下**快照**，然後選取快照。
3. 按一下 **...** (動作)，然後選取**修改記錄**。
「修改記錄」報表隨即顯示。
4. **選擇性**：視需要篩選報表：
 - 在**物件名稱**中輸入名稱以顯示特定物件的報表。
 - 在**修改者**中輸入使用者名稱以產生列出特定使用者修改過之物件的報表。
5. **選擇性**：匯出物件。
 - a. 選取要匯出的物件：
 - 若要建立包含報表中所列所有物件的快照，請按一下**全選**。
 - 若要建立包含特定物件的快照，請針對您要加入快照的每個物件，選取應用程式名稱旁的核取方塊。
 - b. 按一下**匯出**。
 - c. 輸入唯一的快照名稱，然後按一下**確定**。
複查「移轉狀態報表」以確認匯出完成且無錯誤。
 - d. 按一下**關閉**來關閉「移轉狀態報表」。

產生物件更新報表

物件更新報表包含的資訊包括物件位置、物件所屬的應用程式，以及物件類型。

「物件更新報表」包含下列已更新之物件的相關資訊：

- 物件所屬應用程式
- 物件名稱
- 物件類型
- 修改物件之使用者的名稱
- 物件修改日期
- 物件位置

您可以針對服務所有元件或針對選取的元件產生此報表。

若要產生「物件更新報表」，請執行下列動作：

1. 存取**移轉**。請參閱[存取移轉以進行生命週期管理](#)。
2. 依序按一下**報表及物件更新**。
3. 指定報表設定值：
 - a. **選擇性**：在**物件名稱**中，輸入要產生的報表所針對之物件的名稱 (例如「幣別」)。使用 * (星號) 以針對所有物件產生報表。

- b. **選擇性**：在**物件類型**中，輸入要產生的報表所針對之物件的類型 (例如「Currency 維度」)。使用 * (星號) 以針對所有物件類型產生報表。
 - c. **選擇性**：在**修改者**中輸入要產生的報表之相關使用者的名稱。使用 * (星號) 以針對所有使用者產生報表。
 - d. 指定要產生之報表的期間。
 - e. 針對要產生的報表選取元件。
4. 按一下**執行報表**。
畫面即會顯示「物件更新報表詳細資料」。如果您不滿意報表，請按一下**上一步**來修改報表參數，然後重新產生報表。
 5. 選取您要對報表執行的動作。
 - 依序按一下**動作及匯出**以將報表儲存到檔案。
 - 依序按一下**動作及匯出到 CSV**以將報表匯出到「逗號分隔值」(CSV) 檔案。
 - 依序按一下**動作及列印預覽**以預覽報表。
 6. 按一下**關閉**來關閉報表。

複製 EPM Cloud 快照

支援的複製案例

在移轉案例中複製快照很有用，包括下列情況：

- 只需要移轉應用程式的生產到測試複製。
- 只需要移轉應用程式的測試到生產複製。
- 災難復原的主要到次要複製。

可以複製哪種快照？

您可以複製由最後一個每日維護建立、名為 `Artifact Snapshot` 的快照。

如果要複製的快照必須包含最後一個每日維護後對環境所做的變更，請執行 `runDailyMaintenance EPM Automate` 命令重新產生 `Artifact Snapshot`。

重要注意事項

「複製快照」功能是一個以畫面為基礎來移轉應用程式快照的方式，是一個撰寫 `EPM Automate` 指令碼複製環境的替代方法。

備註： 此功能只能在 `Account Reconciliation` 和 `Profitability and Cost Management` 中使用。

當您複製快照時，`Oracle Enterprise Performance Management Cloud` 會自動完成所有必要的動作，為目標環境中目前的應用程式建立一個完全相同的複本。這包括移除目標環境中目前的應用程式和資料 (如果有)。您在啟動此程序之前，可能需要準備目標環境，這可能需要一些時間才能完成。一些注意事項包括：

- 備份目標中的目前資料和應用程式。複製程序會使用 `recreate EPM Automate` 命令，刪除目標環境中任何現有的應用程式和已上傳的檔案。
- 請不要在接近來源或目標環境排程的每日維護時間執行此程序。務必容許足夠的時間讓程序完成。

快照複製只能由服務管理員執行。

複製完成後，目標環境的每日維護開始時間會自動重設為快照複製來源環境的時間。

複製快照：

1. 登入要複製快照的來源環境。您必須以服務管理員的身分登入。
2. 選擇選項：

僅限 `Account Reconciliation`： 按一下 **工具**，然後按一下 **複製移轉**。

僅限 Profitability and Cost Management：按一下應用程式，然後按一下複製移轉。

Clone Snapshot Clone

Target URL :
Target Environment URL

Username :
User name with only Service Administrator role or both Service Administrator and Identity Domain Administrator roles

Password :
User password

Users and Predefined Roles :

Snapshot : Artifact Snapshot - Created: Jan 21, 2021 07:40:26

Clone Status

Clone Start Time :

Clone Completed Time :

3. 在目標 URL 中，輸入將被複製的環境 URL；例如，`https://test-cloud-pln.pbcs.us1.oraclecloud.com`。
4. 在使用者名稱中，輸入服務管理員的使用者名稱。
5. 在密碼中，輸入您在使用者名稱中指定之使用者的密碼。

備註： 目前無法複製使用者和預先定義的角色。

6. 按一下複製起始程序。

將內部部署應用程式移轉至 EPM Cloud

請使用本節的資訊，將內部部署的 Oracle Enterprise Performance Management System 應用程式移轉至 Oracle Enterprise Performance Management Cloud 環境。

- [必備條件與備註](#)
- [處理流程](#)
 - [步驟 1：移轉安全性模型](#)
 - [步驟 2：將物件從內部部署移轉至 EPM Cloud](#)
 - * [將 Planning 移轉至 Planning](#)
 - * [將 Financial Management 移轉至財務整合與關帳](#)
 - * [將 Financial Close Management 移轉至科目調節](#)
 - * [將 Profitability and Cost Management 移轉至 Profitability and Cost Management](#)
 - * [將 Strategic Finance 移轉至策略模型化](#)
 - * [將 Data Relationship Management 移轉至 Oracle Enterprise Data Management Cloud](#)
 - [移轉 FDMEE 型應用程式的注意事項](#)

如需可移轉至目前環境之 EPM Cloud 應用程式快照的資訊，請參閱 *管理員適用的 Oracle Enterprise Performance Management Cloud 快速入門* 中的 [我可以將哪些應用程式移轉至 EPM Standard Cloud Service 和 EPM Enterprise Cloud Service？](#)。

必備條件與備註

列出在將 Oracle Enterprise Performance Management System 應用程式移轉至 Oracle Enterprise Performance Management Cloud 環境之前，必須考量的一些因素。

- [一般必備條件](#)
- [預設應用程式特性](#)
- [必要角色](#)
- [不支援物件](#)
- [不支援的模組與應用程式](#)
- [保留字](#)

一般必備條件

在移轉至 Oracle Enterprise Performance Management Cloud 之前，請確定您的內部部署應用程式是穩定的。

例如，Planning 應用程式不得包含無效規則或立方體重新整理錯誤。

預設應用程式特性

在內部環境中對預設應用程式特性進行的任何變更都會被忽略。

一旦匯入，所有應用程式特性會預設為預設值。例如，ORACLE_ADF_UI、sync_on_logon、JDBC/OLAP min/max connections 以及 edit_dim_enabled。

必要角色

只有具有管理員權限的使用者才能執行移轉任務

- 在 Oracle Enterprise Performance Management Cloud 中，執行所有移轉相關作業的使用者，都必須擁有服務管理員預先定義角色。

例外：僅識別網域管理員可在支援 EPM Cloud 服務的識別網域中建立使用者。

請參閱 *管理員適用的 Oracle Enterprise Performance Management Cloud 快速入門* 中的瞭解預先定義的角色。

- 在內部部署環境中，執行移轉相關作業的使用者必須具有這些角色：
 - 共用服務管理員
 - 所移轉的應用程式的管理員角色
- 您要在其中移轉應用程式的 EPM Cloud 環境不得已包含該應用程式 (包括範例應用程式) 和資料。

不支援物件

某些物件無法從內部部署環境移轉至 Oracle Enterprise Performance Management Cloud。

不支援下列項目的移轉：

- 共用服務自訂角色
- Oracle Hyperion Reporting and Analysis 註釋與批次工作

備註：

移轉期間針對「財務報表」定義的 ACL 會遺失，必須在規劃中手動定義。

- Reporting and Analysis 中儲存的偏好設定，包括一般偏好設定
- Essbase 全域替代變數

如果您的應用程式具有全域替代變數，請在移轉之前將它們轉換為應用程式特定變數。透過開啟「替代變數編輯器」以及將「應用程式」欄中的值從「所有應用程式」變更為特定應用程式，在 Oracle Essbase Administration Services 中執行此任務。

- Essbase 立方體的分割區定義
- 指定在 Essbase 組態檔中的自訂設定值，例如，立方體的快取設定值
- 連結報表物件
- 個人頁面和工作區頁面，包括首頁
- 自訂 MIME 類型的物件，以及 MIME 類型不再受支援的物件，例如 Interactive Reporting 文件和 Web Analysis 文件
- Essbase 報表指令集與規則 (RUL) 檔案
- 計算指令碼

不支援的模組與應用程式

某些內部部署應用程式模組無法移轉至 Oracle Enterprise Performance Management Cloud。

下列模組和應用程式無法移轉至 EPM Cloud：

- Oracle Hyperion Workforce Planning、Oracle Hyperion Capital Asset Planning、Oracle Project Financial Planning 及 Oracle Hyperion Public Sector Planning and Budgeting 等的水平規劃模組。將這些應用程式移轉至規劃將會失敗，即使您已經從其中移除規劃模組立方體也是如此，因為商業規則和表單會跨越立方體。
- 啟用 Oracle Hyperion EPM Architect 的規劃應用程式。
- Enterprise Resource Planning Integrator

保留字

某些單字在 Oracle Enterprise Performance Management Cloud 中視為保留字。確保內部部署應用程式不使用保留字 (例如，作業、帳戶類型、聚總和描述)。

Planning

在移轉 Planning 應用程式之前，請確定應用程式中的維度、屬性及別名未和 Planning 內部使用之維度特性的保留字衝突。如果別名名稱和保留字衝突，匯入 Planning 應用程式會失敗。請參閱命名限制。

處理流程

將內部部署應用程式移轉至 Oracle Enterprise Performance Management Cloud 涉及兩個廣泛步驟：移轉安全性及移轉應用程式。

在所有移轉中，移轉安全性模型的程序都很相似。移轉應用程式物件的步驟隨應用程式而不同，每一種移轉案例會另闢專節來討論。

- [步驟 1：移轉安全性模型](#)
- [步驟 2：將物件從內部部署移轉至 EPM Cloud](#)
 - [將 Planning 移轉至 Planning](#)
 - [將 Financial Management 移轉至財務整合與關帳](#)
 - [將 Financial Close Management 移轉至科目調節](#)

- 將 Profitability and Cost Management 移轉至 Profitability and Cost Management
- 將 Data Relationship Management 移轉至 Oracle Enterprise Data Management Cloud
- 移轉 FDMEE 型應用程式的注意事項

步驟 1：移轉安全性模型

移轉安全性模型包含建立識別網域使用者以及將其指派給角色。識別網域管理員使用 Oracle Identity Management Console 建立使用者，服務管理員將使用者指派給角色。

此外，使用存取控制時，如果內部部署應用程式使用群組來設定對應用程式物件的授予存取控制，則您必須在 Oracle Enterprise Performance Management Cloud 環境中建立群組。

本節詳述如何識別內部部署使用者、在識別網域中為該使用者建立使用者帳戶，以及將該使用者指派給預先定義的角色。

備註： 本節的資訊適用於下列從內部部署到 EPM Cloud 的移轉作業：

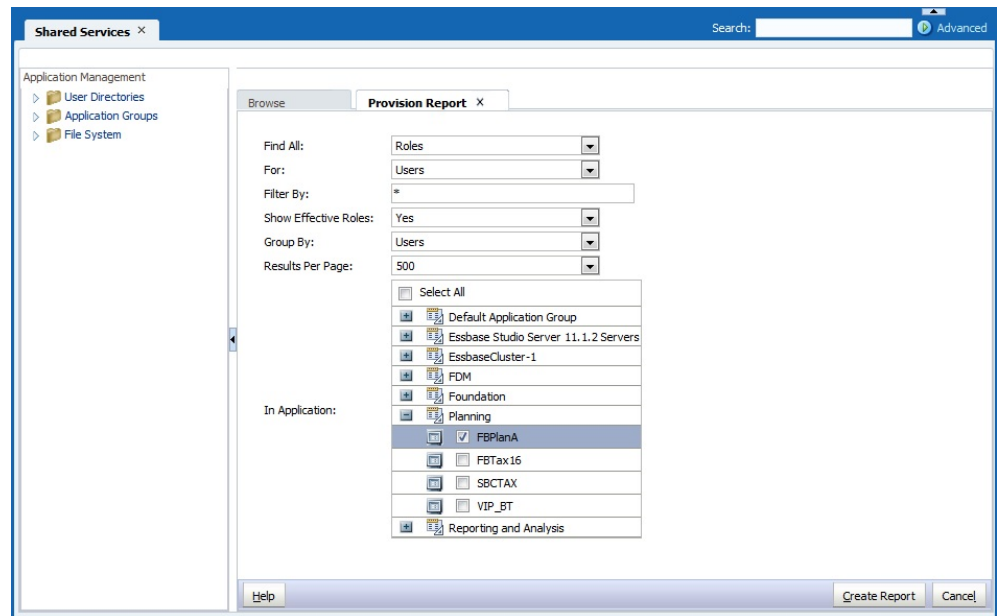
- 從 Planning 到 Planning
 - 從 Oracle Hyperion Financial Management 到財務整合與關帳
 - 從 Oracle Hyperion Financial Close Management 到科目調節
 - 從 Profitability and Cost Management 到 Profitability and Cost Management
 - 從 Oracle Data Relationship Management 到 Oracle Enterprise Data Management Cloud
-

識別內部部署使用者和群組

先從產生佈建報表開始，以識別誰是獲授權存取您要移轉的內部部署應用程式的使用者及其相關元件，包括共用服務、Calculation Manager、FDM/Financial Data Quality Management 企業版及 Oracle Hyperion Reporting and Analysis。

若要識別內部 Oracle Enterprise Performance Management System 使用者與群組：

1. 在內部部署中，以管理員身分登入。
2. 選取**導覽、管理及共用服務**主控台。
3. 產生列出佈建使用者的報表。



- a. 選取**管理**、檢視佈建報告。
- b. 在**尋找全部**中，選取**角色**。
- c. 在**對象**中，選取**使用者**。
- d. 在**顯示有效的角色**中，選取**是**。
- e. 在**分組依據**中，選取**使用者**。
- f. 從**應用程式**中，選取下列：

備註： 務必選取所有支援您要移轉的應用程式的 Oracle Enterprise Performance Management System 元件。

- **Foundation**：共用服務
 - **報表與分析**：報表與分析
 - **FDM**：FDM 企業版及 ERP Integrator (如果有的話)
 - 要移轉的應用程式。例如，如果您要移轉規劃應用程式，請展開**規劃**，然後選取您要移轉的應用程式。請勿選取多個應用程式。
4. 按一下**建立報告**。
 5. 按一下**匯出至 CSV**，以建立報告的逗點分隔值 (CSV) 檔案。將報表儲存至安全目錄。

建立安全上傳檔案

參考您產生的佈建報表來建立使用者、群組和角色上傳 (CSV) 檔案 (請參閱[識別內部部署使用者和群組](#))。安全性上傳檔案可協助您將大批使用者載入識別網域、將使用者指派給預先定義的角色、在存取控制中建立群組，以及在 Oracle Enterprise Performance Management Cloud 中指派存取權。

建立使用者上傳檔案

建立使用者上傳檔案，例如 `users.csv`，以便將內部部署使用者載入到識別網域，以建立 Oracle Enterprise Performance Management Cloud 使用者。

使用您產生的佈建報表可識別應該允許擁有服務存取權的使用者。內部部署應用程式的所有已佈建使用者必須建立成為識別網域中的使用者。

可載入兩個使用者的範例使用者上傳檔案內容：

```
First Name,Last Name,Email,User Login
John,Doe,john.doe@example.com,jdoe
Jane,Doe,jane.doe@example.com,jndoe@example.com
```

備註：

`User Login` 是選擇性的。如果您使用電子郵件地址作為使用者名稱，則可以排除此標頭。

若要建立使用者上傳檔案，請執行下列動作：

1. 使用文字編輯器建立 CSV 檔，例如 `users.csv`，並將它儲存在方便的位置。確定以所有檔案 (*.*) 類型儲存檔案。
2. 編輯使用者上傳檔案：
 - a. 輸入下列檔案標頭：

```
First Name,Last Name,Email,User Login
```

- b. 新增使用者詳細資料，一行一個使用者。使用逗號分隔每個輸入。例如：

```
John,Doe,john.doe@example.com,jdoe
```

備註：

電子郵件地址必須唯一。

3. 儲存並關閉使用者上傳檔案。

建立群組上傳檔案

從內部部署環境匯出原生目錄中的群組資訊，以建立 `Groups.csv` 檔案。

用於授予應用程式物件存取權的群組在佈建報表的 [繼承資訊](#) 欄中識別。請參閱 [識別內部部署使用者和群組](#)。使用此欄中的資訊作為指引，編輯 `Groups.csv` 以移除未用於授予您內部環境中之物件存取權限的群組。

您產生的 `Groups.csv` 檔案不包含您用於內部部署環境授予物件存取權之外部目錄中的群組相關資訊。您必須將這種群組的相關資訊新增至 `Groups.csv`。

以下是要載入兩個群組：plan_grp1 含子群組 plan_grp9 和使用者成員 jdoe 的範例 `Groups.csv` 檔案：

```
#group
id,provider,name,description,internalid
plan_grp1,Native Directory,plan_grp1, ,
plan_grp9,Native Directory,Plan_grp9, ,
```

```
#group_children (user members of group)
id,group_id,group_provider,user_id,user_provider
Plan_grp1, , ,jdoe,Native Directory
```

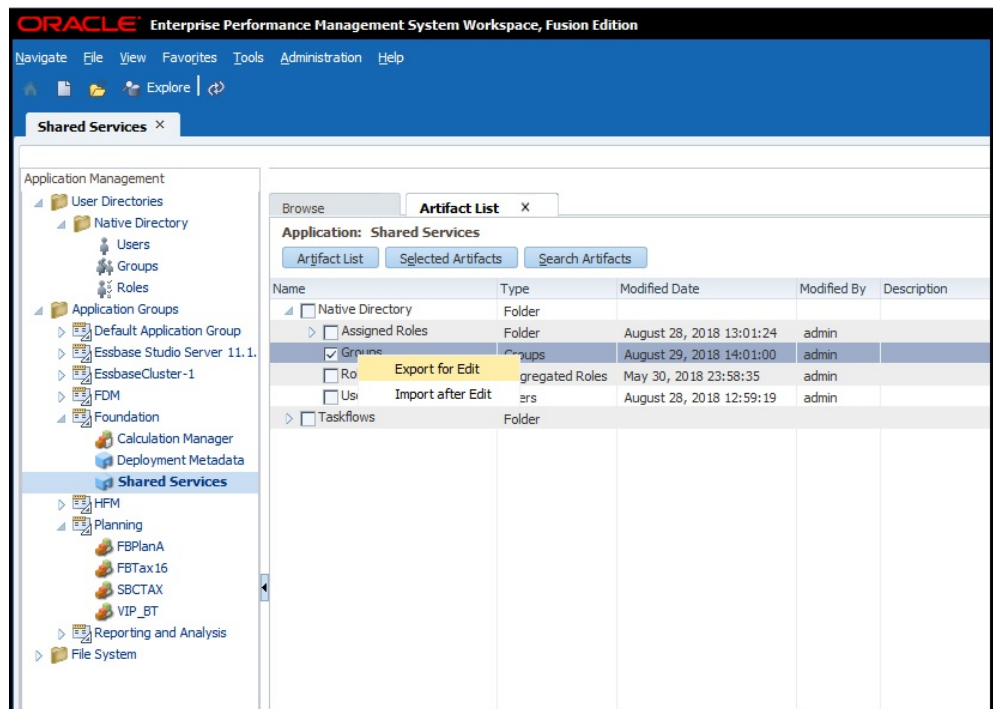
```
#group_children (group members of group)
id,group_id,group_provider,user_id,user_provider
plan_grp9,plan_grp1,Native Directory, , ,
```

備註:

在使用存取控制的雲端環境中，Groups.csv 檔案用於建立群組。您使用這些群組 (類似內部部署應用程式中已有的那些群組) 重建對物件的存取控制。

若要建立 Groups.csv，請執行下列動作：

1. 在內部部署中，以「共用服務管理員」身分登入。
2. 選取**導覽、管理及共用服務主控台**。
3. 在「檢視」窗格中，依序展開**應用程式群組、基礎**，然後選取**共用服務**。
4. 用滑鼠右鍵按一下**群組**，然後選取**匯出供編輯**。



5. 儲存 Groups.csv。
6. 編輯 Groups.csv：
 - a. 使用文字編輯器從其儲存位置開啟 Groups.csv。
 - b. 在屬於您要移轉的應用程式的物件上，對於未用來提供存取控制的群組，刪除其資訊。

- c. 新增外部群組的相關資訊 (請參閱佈建報表的[繼承資訊欄](#))，這些群組用來提供對屬於您要移轉的應用程式的物件的存取控制。
- d. 儲存並關閉 `Groups.csv`。

建立角色上傳檔案

內部部署環境中的角色在 Oracle Enterprise Performance Management Cloud 中沒有對等角色。此外，識別網域不支援群組，這代表您只能將使用者指派給預先定義的角色。

對於 Oracle Enterprise Data Management Cloud 以外的服務，您要使用四個角色上傳檔案 (每個預先定義的角色各一個)，將角色指派給每一個使用者類型。請注意，Oracle Enterprise Data Management Cloud 只需要兩個上傳檔案。您必須使用「佈建報表」手動建立這些上傳檔案 (請參閱[識別內部部署使用者和群組](#))，以便識別會將類似該使用者在內部部署應用程式中所擁有存取權限之存取權限授予給使用者的預先定義角色。關於內部部署至 EPM Cloud 角色對映，請參閱這些主題。

- [Planning](#)
- [Financial Management](#)
- [Financial Close Management](#)
- [Performance Management Architect](#)
- [Data Relationship Management](#)

請參閱[管理員適用的 Oracle Enterprise Performance Management Cloud 快速入門](#)中的指派一個角色給多個使用者。

若要建立角色上傳檔案，請執行下列動作：

1. 使用文字編輯器建立 CSV 檔，例如 `power_user_role.csv`，並將它儲存在方便的位置。確定以所有檔案 (*.*) 類型儲存檔案。
2. 編輯該檔案：
 - a. 輸入 User Login 作為檔案標頭。
 - b. 為應獲得預先定義角色的每個使用者輸入電子郵件地址。

例如，如果超級使用者角色要指派給使用者 John Doe 和 Jane Doe，則上傳檔案的內容如下所示：

```
User Login
jane.doe@example.com
john.doe@example.com
```

3. 儲存並關閉檔案。
4. 重複此程序，以便為其他預先定義角色建立上傳檔案。

將檔案上傳至服務

在您可以移轉安全性之前，服務管理員必須將下列檔案上傳至 Oracle Enterprise Performance Management Cloud 環境，您要將內部部署應用程式移轉至該環境。

- 使用者上傳檔案；請參閱[建立使用者上傳檔案](#)

- [角色上傳檔案](#)；請參閱[建立角色上傳檔案](#)

您使用 `uploadFile` EPM Automate 命令來上傳檔案。

下列程序假設這些檔案儲存在 `Oracle/EPM Automate/bin` 資料夾中。

如需使用 EPM Automate 的相關資訊，請參閱 *使用 Oracle Enterprise Performance Management Cloud 的 EPM Automate*：

- [關於執行 EPM Automate 命令](#)
- [執行 EPM Automate](#)
- [EPM Automate 命令](#)

若要將檔案上傳至 EPM Cloud 環境，請執行下列動作：

1. 開啟命令提示字元 (Windows) 或終端機視窗 (Linux)，並導覽至您已安裝 EPM Automate 的目錄；在 Windows 電腦上通常是 `C:\Oracle\EPM Automate\bin` 資料夾。

2. 使用類似下面的命令，以服務管理員身分登入：

```
epmautomate login example_admin example_password/
password_file example_url
```

3. 上傳使用者和角色載入檔案，一次一個。使用下列命令：

```
epmautomate uploadfile FILE_NAME
```

4. 使用 `listFiles` 命令驗證 EPM Cloud 環境中是否有已上傳的檔案。

```
epmautomate listfiles
```

5. 登出。

```
epmautomate logout
```

EPM Cloud 中的步驟

- [在識別網域中建立使用者](#)
- [將使用者指派給預先定義角色](#)
- [將群組匯入至存取控制](#)

這些程序使用 EPM Automate 來完成任務。如需使用此工具的相關資訊，請參閱 *使用 Oracle Enterprise Performance Management Cloud 的 EPM Automate*：

- [關於執行 EPM Automate 命令](#)
- [執行 EPM Automate](#)
- [EPM Automate 命令](#)

在識別網域中建立使用者

在此步驟中，識別網域管理員利用使用者上傳檔案，在識別網域中建立使用者。

若要在識別網域中建立使用者，請執行下列動作：

1. 開啟命令提示字元 (Windows) 或終端機視窗 (Linux)，並導覽至您已安裝 EPM Automate 的目錄；在 Windows 電腦上通常是 C:\Oracle\EPM Automate\bin 資料夾。

2. 使用類似下面的命令，以識別網域管理員身分登入：

```
epmautomate login example_domain_admin example_password/  
password_file example_url
```

3. 使用 addUsers 命令，利用使用者上傳檔案中的資訊建立識別網域使用者。命令格式類似如下

```
epmautomate addUsers file_name.CSV userPassword=ExamplePwdl  
resetPassword=true
```

將使用者指派給預先定義角色

在此步驟中，識別網域管理員或服務管理員會使用角色上傳檔案，將使用者指派給預先定義的角色。在共用識別網域的環境之間使用者是通用的，但角色指派則是環境特有的。

如何將使用者指派給預先定義的識別網域角色：

1. 開啟命令提示字元 (Windows) 或終端機視窗 (Linux)，並導覽至您已安裝 EPM Automate 的目錄；在 Windows 電腦上通常是 C:\Oracle\EPM Automate\bin 資料夾。

2. 以識別網域管理員身分登入，或是以您要將使用者指派給預先定義角色之環境的服務管理員身分登入。使用類似下面的命令：

```
epmautomate login example_admin example_password/  
password_file example_url example_identitydomain
```

3. 使用角色上傳檔案中的資訊，將識別網域使用者指派給預先定義的角色。使用類似下面的命令：

```
epmautomate assignRole file_name.CSV role_name
```

可接受的角色名稱為：

- 服務管理員
 - 超級使用者 (不適用於 Oracle Enterprise Data Management Cloud)
 - 使用者
 - 檢視者 (不適用於 Oracle Enterprise Data Management Cloud)
4. 重複前一個步驟，以便根據其餘的載入上傳檔案，將使用者指派給預先定義的角色。


將群組匯入至存取控制

在此步驟中，服務管理員使用您先前建立的 Groups.CSV 檔案，將群組匯入至存取控制。請參閱[建立群組上傳檔案](#)。

您匯入的原生目錄群組會列在存取控制的[管理群組](#)頁籤上。

若要匯入群組，請執行下列動作：

1. 以服務管理員身分，從瀏覽器存取該服務。

2. 按一下  (導覽器)，然後按一下**存取控制**。
3. 在**管理群組**中按一下**匯入**。
4. 在**匯入群組 CSV** 中，使用**瀏覽**來尋找及選取您先前建立的 Groups.CSV。
5. 按一下**匯入**。
6. 在**匯入群組 CSV** 中，按一下**是**。

步驟 2：將物件從內部部署移轉至 EPM Cloud

將內部部署應用程式物件移轉至 Oracle Enterprise Performance Management Cloud 視您移轉的應用程式而有所不同。

使用適當的應用程式特定主題，從內部部署環境匯出物件及完成移轉程序：

- [將 Planning 移轉至 Planning](#)
- [將 Financial Management 移轉至財務整合與關帳](#)
- [將 Financial Close Management 移轉至科目調節](#)
- [將 Profitability and Cost Management 移轉至 Profitability and Cost Management](#)
- [將 Data Relationship Management 移轉至 Oracle Enterprise Data Management Cloud](#)

注意：

Windows 並不允許資料夾或檔案名稱的結尾是半形句點 (.)。如果您內部部署環境中的物件名稱結尾是半形句點 (例如，名為 example_Ltd. 的「財務報告」資料夾)，您藉由將物件匯出到 Windows 電腦所建立的匯出物件，可能會在匯入 EPM Cloud 的過程中造成錯誤及警告。這是由於 Windows 作業系統會自動去除物件名稱結尾的半形句點，造成 XML 描述元檔案中的物件名稱與封存內容之間有名稱不相符的問題。

因應措施：使用 7-Zip 等軟體，編輯封存中物件名稱來加上結尾的半形句點。

將 Planning 移轉至 Planning

- [支援的移轉路徑](#)
- [匯出 Planning 物件](#)
- [將匯出的物件壓縮及上傳至 EPM Cloud 環境](#)
- [匯入 Planning 物件](#)
- [驗證與疑難排解](#)
- [移轉 Essbase 物件](#)

支援的移轉路徑

內部部署 Planning

您要移轉至雲端的內部部署實例必須在最新可用的修補程式上。

您可以將內部部署規劃應用程式的下列版本移轉至規劃：

- 11.1.2.3 版
- 11.1.2.4 版

如需有關移轉 11.1.2.1 版內部部署 Planning 應用程式的資訊，請參閱 *Migrating Release 11.1.2.1 On-Premises Planning Applications to Oracle Planning and Budgeting Cloud*。Oracle 客戶服務部 (<https://support.oracle.com>) 提供此文件。

EPM Cloud 移轉路徑

您可以將內部部署 Planning 應用程式移轉到 EPM Enterprise Cloud Service 自訂應用程式。

內部部署的 Planning 模組應用程式 (人力、策略模型化等等) 無法移轉到 Oracle Enterprise Performance Management Cloud。

匯出 Planning 物件

若要從內部部署匯出物件，請執行下列動作：

1. 在內部部署中，以「共用服務管理員」身分登入。
此使用者必須以 **Calculation Manager**、**Reporting and Analysis** 及您要移轉的應用程式的「管理員」角色佈建。
2. 選取**導覽、管理及共用服務主控台**。
3. 如果所要匯出的 Planning 應用程式使用 Calculation Manager 作為規則引擎：
 - a. 在左窗格中，展開**應用程式群組**、**Foundation**，然後選取 **Calculation Manager** 應用程式。
 - b. 在右窗格中，展開 **Planning**，然後選取您要移轉的**規劃**應用程式。務必選取應用程式的所有物件 (組態、Essbase 資料、全域物件、計劃類型、關聯式資料及安全性)。
4. 在左側窗格中，展開 **Reporting and Analysis**，然後選取 **Reporting and Analysis** 應用程式。
5. 在右側窗格中，展開 **Repository Objects**，然後執行下列動作：
 - 選取與 Planning 應用程式關聯的所有財務報告物件。
「快照報表」和「快照報表簿」不需要與應用程式關聯。
 - 選取任何第三方內容；例如，文件和 HTML 檔案。
 - 展開 **HRInternalFolder**，然後：
 - 選取 **DataSources**。
 - 展開 **UserPOV**。每個使用者與資料來源的組合都有一個 UserPOV。對已作為安全性模型移轉之一部分的使用者選取 UserPOVs。
例如，如果將安全性模型從您的內部部署環境移轉至規劃 後，Henry 是規劃中的作用中使用者，則在物件名稱中選取具有 Henry 的所有 UserPOV。
6. 選取**安全性**。

7. 選取所有 Planning 物件。
 - a. 在左窗格中，展開應用程式群組、Planning。
 - b. 從右窗格中選取所有物件。
8. 按一下匯出。
9. 在匯出至檔案系統中，輸入已安裝 Oracle Hyperion Foundation Services 的電腦上的目錄 (預設目錄是 `MIDDLEWARE_HOME/user_projects/epmsystem1/import_export/admin@native directory`)。

10. 按一下匯出。

將會顯示「移轉狀態報表」。複查該報告，以確定所有物件均移轉無誤。如果匯出失敗，請更正報告的錯誤並再試一次。

將匯出的物件壓縮並上傳至 EPM Cloud 環境

如果您內部環境中的物件包含 Unicode 字元，請確定物件是在能夠在檔案系統中正確顯示 Unicode 字元的環境下製作成 ZIP 檔案。如果物件在檔案系統中出現亂碼，物件將無法匯入規劃。

備註：

下列步驟適用於內部部署 Windows 環境。您也可以執行其他平台的對等步驟。

若要壓縮物件並將 ZIP 檔上傳到服務例項，請執行下列動作：

1. 在已安裝 Foundation Services 的電腦上，導覽至「檔案系統」資料夾，其中儲存您所匯出的物件。

預設匯出位置是 `MIDDLEWARE_HOME/user_projects/epmsystem1/import_export/admin@native directory`。

2. 選取已匯出至「檔案系統」資料夾的所有資料夾，並使用第三方軟體如 7-Zip 來壓縮其內容：

- a. 用滑鼠右鍵按一下匯出的資料夾，選取 7-Zip，然後選取**新增至封存**。
- b. 在**新增至封存**中，在所選取的資料夾上按一下滑鼠右鍵並設定下列資訊：
 - 在**封存**中，將封存的名稱變更為 **OnPremisesApplication**。
 - 在**封存格式**中，選取 **Zip**。
 - 在**參數**中輸入 `cu=on`，這將保留 Unicode 路徑和檔名。

- c. 按一下**確定**。

3. 使用 `uploadFile` EPM Automate 命令，將 ZIP 檔上傳至您的 Oracle Enterprise Performance Management Cloud 環境。您使用下列命令序列來上傳該檔案：

```
epmautomate login example_admin example_password/
password_file example_url
epmautomate uploadfile OnPremisesApplication.ZIP
```

上傳程序可能需要幾分鐘來完成。

您也可以使用移轉來上傳。請參閱[將封存上傳到服務](#)。

匯入 Planning 物件

備註：

Planning 環境僅支援一個 Planning 應用程式。在匯入物件之前，先從環境中刪除任何現有的應用程式。如需刪除應用程式的相關資訊，請參閱 [管理 Planning](#) 中的移除應用程式。

服務管理員可以使用這些方法來匯入物件：

- 使用 `importSnapshot EPM Automate` 命令。您使用下列命令序列來登入環境並匯入快照：

```
epmautomate login example_admin example_password/  
password_file example_url  
  
epmautomate importSnapshot OnPremisesApplication
```

- 使用移轉。

若要使用移轉將物件匯入至環境，請執行下列動作：

1. 以服務管理員身分，從瀏覽器登入規劃環境。
2. 按一下  (導覽器)，然後按一下 **移轉**。
3. 按一下 **快照**。
4. 在您上傳的快照列 (例如 `OnPremiseApplication`) 中按一下 **...** (動作)，然後選擇 **匯入**。
5. 在 **匯入** 中，按一下 **確定**。

將會顯示「移轉狀態報表」。重新整理報表，直到移轉完成為止。

驗證與疑難排解

在匯入期間，檢查「移轉狀態報告」，以確定匯入到 Oracle Enterprise Performance Management Cloud 環境沒有發生錯誤。如果報告錯誤，請採取更正動作，然後重新匯入物件。

若要驗證規劃移轉是否成功，請在規劃中進行這些檢查：

- 驗證 Essbase 資料已正確移轉。
- 開啟 Planning 資料表單並和來源環境中的資料表單進行比較。
- 開啟包含動因資料的資料表單並和來源環境中的資料表單的進行比較。
- 確定維度和任務清單已經移轉。確定維度存在並且包含正確的成員。
- 確定您可以檢視與應用程式關聯的財務報告報表。

移轉 Essbase 物件

部署在內部部署規劃應用程式中的指代變數和規則會連同其他物件一起移轉。

如果下列物件已直接新增至 Oracle Essbase，您必須在規劃中手動重建它們：

- Essbase 計算指令碼。請參閱[移轉計算指令碼](#)
- Essbase 報告指令碼。請參閱[移轉報告指令碼](#)
- Essbase 資料規則檔案。請參閱[移轉資料載入規則檔案](#)

下列物件無法移轉至 Oracle Enterprise Performance Management Cloud：

- Essbase 立方體之間的分割區定義
- Essbase 組態檔中指定的自訂設定值；例如，立方體的快取設定值
- 連結的報表物件

移轉計算指令碼

唯有當內部部署應用程式使用直接在 Oracle Essbase 中建立的計算指令碼時，本節才適用。

從內部部署 Essbase 應用程式匯出計算指令碼，並於規劃中建立商業規則時當作參考。

請參閱[使用 Oracle Planning and Budgeting Cloud Service 的計算管理員設計](#)中的建立商業規則。

若要將內部部署計算程式碼重建為商業規則，請執行下列動作：

1. 以服務管理員身分，從瀏覽器登入規劃環境。
2. 在導覽器中，按一下**建立及管理**之下的**規則**。
這時會開啟 Calculation Manager。
3. 展開**規劃**、應用程式以及您要為其建立規則的立方體。
4. 以滑鼠右鍵按一下**規則**，然後選取**新建**。
5. 在**新增規則**中輸入規則名稱，其應符合您重建為規則的指令碼名稱。
6. 從內部部署 Essbase 指令碼中複製指令碼內容。
7. 將指令碼內容貼到 Script Editor。
8. 按一下**儲存**。
9. 將新規則部署至 Planning。

移轉報告指令碼

報表指令碼用於從 Oracle Essbase 匯出資料。現有的內部部署 Essbase 報告指令碼可轉換成 Oracle Smart View for Office 智慧型查詢，其可使用於臨機操作報告及分析。

備註： 如需詳細程序，請參閱 *Oracle Smart View for Office 使用者手冊* 中的建立智慧型查詢

涉及建立智慧型查詢的高階步驟，其取代 Essbase 報告指令碼：

- 將報告指令碼中的 <ROW 所參照的成員移至查詢的新配置中
- 將報告指令碼中的 <COLUMN 之下的成員選擇移至查詢的欄配置中
- 挑選查詢中位於報告指令碼的 <PAGE 中的 POV 成員

- 使用**進階選項**功能表中的**選項**，指定報表指令集內任何隱藏選項，例如 SUPMISSINGROWS、SUPEMPTYROWS。
- 使用智慧型檢視資料格式、儲存格樣式或 Microsoft Excel 中可用的格式選項，在報告指令碼中套用資料格式選項。

移轉資料載入規則檔案

將 Oracle Essbase 規則指令碼轉換成資料管理中的資料載入對映。

如需相關資訊，請參閱 *管理 Oracle Enterprise Performance Management Cloud 的資料管理* 中的這幾節：

- 使用檔案整合資料
- 整合任務

將 Financial Management 移轉至財務整合與關帳

- [支援的移轉路徑](#)
- [移轉 Financial Management 中繼資料和物件](#)

支援的移轉路徑

您要使用 EPM Cloud Migration Accelerator 完成移轉程序。

內部部署 Financial Management

您要移轉至雲端的內部部署實例必須在最新可用的修補程式上。

您可以將下列版本的 Oracle Hyperion Financial Management 應用程式移轉至財務整合與關帳：

- 11.1.2.3 版
- 11.1.2.4 版

EPM Cloud

您可以從 Financial Management 將應用程式移轉到 EPM Standard Cloud Service 或 EPM Enterprise Cloud Service 環境。

移轉 Financial Management 中繼資料和物件

您將使用 EPM Cloud Migration Accelerator，將 Oracle Hyperion Financial Management 物件和資料移轉至財務整合與關帳。Oracle 客戶服務部提供此工具和支援說明文件。

若要下載 EPM Cloud Migration Accelerator 和說明文件，請執行下列動作：

1. 從瀏覽器導覽至 [Oracle 客戶服務部](#) 並登入。
2. 搜尋文件 2420798.1。搜尋功能位於頁面右上角。
會顯示 HFM To EPM Cloud Migration Accelerator (Doc ID 2420798.1)。
3. 按一下**動作**中的 **EPM Cloud Migration Accelerator (ECMA)** 連結。
4. 在**修補程式詳細資料**中按**下載**。

5. 在**檔案下載**中，按一下 **p28352563_111240_Generic.zip**，並將它儲存至本端目錄。
6. 使用第三方公用程式如 7-Zip，將 p28352563_111240_Generic.zip 的內容解壓縮。
7. 在您將 p28352563_111240_Generic.zip 解壓縮的目錄內開啟**使用者說明文件**。
8. 使用下列文件的指示來移轉 Financial Management 中繼資料、資料和物件。
 - *Migrating to EPM Cloud from Hyperion Financial Management (HFM).pptx*，其呈現移轉程序的概觀。
 - *白皮書 - HFM to EPM Cloud - 18 08-V5.docx*，其包含逐步移轉指示。
 - *EcmaUserGuide.docx*，其說明如何使用 EPM Cloud Migration Accelerator。

將 Financial Close Management 移轉至科目調節

- [支援的移轉路徑](#)
- [匯出 Financial Close Management 物件](#)
- [將物件上傳至科目調節](#)
- [建立應用程式](#)
- [將物件匯入至科目調節](#)
- [驗證與疑難排解](#)

支援的移轉路徑

您要移轉至科目調節的 Oracle Hyperion Financial Close Management 實例，必須為版本 11.1.2.4.250 版或更新的版本。

匯出 Financial Close Management 物件

若要從內部部署中匯出 Oracle Hyperion Financial Close Management 物件，請執行下列動作：

1. 在內部部署中，以「共用服務管理員」身分登入。
2. 選取**導覽、管理及共用服務主控台**。
3. 在左窗格中，展開**應用程式群組、Financial Close Management 及 Financial Close Management**。
4. 在右側面板中，展開**通用**，並選取下列物件：
 - 工作曆
 - 幣別
 - 假日規則
 - 組織單位
 - 團隊
 - 或者，選取特定用於科目調節管理程式的報表群組、報表查詢，及報表。

備註： 如果使用 MSSQL 資料庫從內部部署環境匯出，請勿包含任何報表物件。由於 Cloud 環境只會使用 Oracle 資料庫，因此 MSSQL 的報表將無法在科目調節中運作。報表查詢專用於資料庫。

5. 選取根節點，**調節管理程式**會選取其下方所有內容。
6. 按一下**匯出**，然後指定匯出檔案的名稱。
7. 等待匯出完成，然後檢查匯出是否有任何錯誤需要修復。
8. 在**檔案系統**下方，以滑鼠右鍵按一下匯出的檔案，並選取**下載**。然後在本機儲存檔案。

將會建立含有所匯出檔案的 ZIP 封存。您將在下一個步驟將此快照匯入到科目調節。

將物件上傳至科目調節

在前面的步驟中，您匯出 Oracle Hyperion Financial Close Management 物件在您選擇的位置建立快照。現在，您將把這個快照上傳至科目調節。

使用 `uploadFile EPM Automate` 命令，將快照上傳至您的 Account Reconciliation 環境。您使用下列命令序列來上傳快照：

```
epmautomate login example_admin example_password/password_file  
example_url
```


```
epmautomate uploadfile SNAPSHOT_NAME
```

如果快照不是在您執行 EPM Automate 的目錄中，請務必指定完整路徑。上傳程序可能需要幾分鐘來完成。

您也可以使用移轉來上傳。請參閱[將封存上傳到服務](#)。

建立應用程式

如何建立科目調節應用程式：

1. 利用瀏覽器，以服務管理員的身分登入科目調節環境。
2. 按一下**開始**。
3. 按一下  (新增)。

此時，科目調節的首頁會開啟。

將物件匯入至科目調節

備註：

當您嘗試匯入時，科目調節環境中不能有任何資料或範例應用程式。

如何將物件匯入科目調節：

1. 利用瀏覽器，以服務管理員的身分登入科目調節環境。
2. 按一下**工具**，然後按一下**移轉**。

3. 按一下**快照**。

您先前上傳的快照 (例如 OnPremiseApplication) 會列在**快照**中。由於您匯入的物件之間存在相依關係，因此必須透過一系列步驟執行匯入。

4. 展開快照，然後按一下應用程式連結。

5. 選取公用節點，然後按一下**匯入**。

6. 在**匯入**中，按一下**確定**。

將會顯示「移轉狀態報表」。重新整理並複查報表，直到移轉完成為止。

7. 從快照中選取**調節管理程式**之下的所有項目，但以下除外：

- **設定檔**
- **調節**

8. 按一下**匯入**。

9. 在**匯入**中，按一下**確定**。

將會顯示「移轉狀態報表」。重新整理並複查報表，直到移轉完成為止。

10. 從快照中選取**調節管理程式**之下的下列項目：

- **設定檔**
- **調節**

11. 按一下**匯入**。

12. 在**匯入**中，按一下**確定**。

將會顯示「移轉狀態報表」。重新整理並複查報表，直到移轉完成為止。

驗證與疑難排解

請在匯入期間查看「移轉狀態報表」，以確保匯入科目調節環境的過程中沒有發生任何錯誤。如果報告錯誤，請採取更正動作，然後重新匯入物件。

請匯入完畢之後，登入科目調節並確認資料是否已正確移轉：

- 檢查「期間」設定是否正確。
- 使用**工作清單**或**調節**，以檢視特定期間的「調節」。
- 開啟一些調節，並檢查指派、工作和歷史記錄是否正確。
- 檢查「格式」、「屬性」、「組織」及其他物件是否皆正確顯示。
- 以使用者身分登入，並檢查「調節」的存取是否正確。

將 Profitability and Cost Management 移轉至 Profitability and Cost Management

- [支援的移轉路徑](#)
- [匯出 Profitability and Cost Management 物件](#)
- [將範本檔案上傳至 Profitability and Cost Management](#)

- 將範本檔案匯入至 [Profitability and Cost Management](#)

支援的移轉路徑

您只能將 Oracle Hyperion Profitability and Cost Management 版本 11.1.2.4.x 的實例移轉至 Profitability and Cost Management。

內部部署的 Profitability and Cost Management 只能移轉到 EPM Enterprise Cloud Service 環境。

匯出 Profitability and Cost Management 物件

Profitability and Cost Management 僅支援 Management Ledger 應用程式。

請在內部部署環境中，使用下列其中一種方式來建立可上傳至 Profitability and Cost Management 的範本檔案：

- 使用 Standard to Management Ledger 移轉公用程式，將 Oracle Hyperion Profitability and Cost Management Standard Profitability 應用程式的物件匯出至範本檔案。
如需指示，請參閱[使用 Standard to Management Ledger 移轉公用程式](#)。
- 使用 Profitability and Cost Management 的匯出範本命令，將 Management Ledger 應用程式封裝成可匯入至 Profitability and Cost Management 的形式。
如需相關指示，請參閱[使用匯出範本命令](#)。

使用 Standard to Management Ledger 移轉公用程式

您可以使用 Standard to Management Ledger 移轉公用程式來準備 Detailed Profitability 應用程式，以便移轉至 Profitability and Cost Management 環境。

備註：

只有使用 Oracle 資料庫的 Oracle Hyperion Profitability and Cost Management 安裝才可使用此公用程式。

這個公用程式會建立範本 ZIP 檔，可讓您當作新的 Management Ledger 應用程式來匯入至 Profitability and Cost Management。它包含來自 Standard Profitability 應用程式的維度中繼資料、檢視點 (POV) 定義和應用程式偏好設定。它也包含佔位字元 Management Ledger 規則集和規則 (從標準應用程式階段和規則所衍生)，以提供一個必須手動填寫才能完成移轉程序的架構。

Standard to Management Ledger 移轉公用程式使用 PL/SQL 程序，將 Standard Profitability 應用程式的資訊擷取到伺服器上的檔案。PL/SQL 程序需要您先建立 Oracle directory 物件，其用來存取資料庫伺服器上的作業系統及寫入檔案。接下來，您將這些檔案複製到任何 Microsoft Windows 型用戶端電腦，在其中執行批次檔 (BAT) 來準備檔案並包裝成 Management Ledger 範本 ZIP 檔。最後，您可以將範本檔案匯入到雲端上的新 Management Ledger 應用程式。

步驟如下：

1. 從包含公用程式檔案的 ZIP 檔中將公用程式檔案解壓縮。

開啟 P28048630_111240_Generic.zip 修補程式檔，並擷取這兩個檔案：
sptomlextract.sql、sptomltemplate.bat

在 Zip 檔案內，它們位於下列資料夾：

```
HPCM_11_1_2_4_128_28048630\files\products\Profitability
\database\Common\Oracle
```

2. 建立 Oracle directory 資料庫物件，以指定在資料庫伺服器上要寫入移轉檔案的位置：

- a. 在 Oracle SQL Developer 或 SQL Plus 中，連接到具有 create any directory 權限的使用者，並執行此命令：

```
create or replace directory EXTRACT_DIR as '<您要寫入移轉檔案
的目錄路徑>';
```

例如，若要將它們寫至 Windows 伺服器上的 D:\Migration_Extract 目錄：

```
create or replace directory EXTRACT_DIR as 'D:
\Migration_Extract';
```

- b. 把該目錄的所有權限授予 Profitability and Cost Management 產品架構擁有者：

```
grant all on directory EXTRACT_DIR to < Profitability and
Cost Management schema owner>;
```

例如，如果 Profitability and Cost Management 架構擁有者是 HPCM1，您會使用此命令：

```
grant all on directory EXTRACT_DIR to HPCM1;
```

3. 建立移轉公用程式 PL/SQL 套件：

從 Oracle SQL Developer 或 SQL Plus (例如 Profitability and Cost Management 產品架構擁有者) 執行 `sptomlextract.sql` 指令碼。這會建立及編譯 HPM_SP_TO_ML_PKG PL/SQL 套件。

4. 執行移轉公用程式，將 Standard Profitability 應用程式中的資訊擷取到資料庫伺服器上的檔案：

從 Oracle SQL Developer 或 SQL Plus 執行此命令：

```
exec HPM_SP_TO_ML_PKG.ExtractAll('<appName>');
```

例如，假設是應用程式名稱 "BksSP82"，您會使用此命令：

```
exec HPM_SP_TO_ML_PKG.ExtractAll('BksSP82');
```

這些移轉檔案會建立在您於步驟 2 所指定的目錄中。

5. 將移轉檔案複製到任何 Microsoft Windows 用戶端或伺服器上。

如果 Oracle 資料庫實例未安裝在 Microsoft Windows 系統上，請將所產生的移轉檔案複製到任何 Windows 系統上。將 `sptomltemplate.bat` 檔案也複製到該位置。

6. 產生 Management Ledger 範本 ZIP 檔案：

在 Microsoft Windows 電腦上執行 `sptomltemplate.bat` 指令碼，以使用此命令來準備及包裝移轉檔案到 Management Ledger 範本 ZIP 檔案中：

```
sptomltemplate.bat <directory path where you copied the
migration files>
```

例如，如果您將移轉檔案複製到 Windows 伺服器上的 D:\Migration_Template，該命令為：

```
sptomltemplate.bat D:\Migration_Template
```

此步驟會在相同資料夾中產生一個叫作 `SPToML_Template.zip` 的範本檔案。

使用匯出範本命令

把 Oracle Hyperion Profitability and Cost Management 應用程式移轉到 Profitability and Cost Management 的作業包括下列項目：

- 維度，是以檔案為基礎或是在 Oracle Hyperion EPM Architect 或 Oracle Essbase 立方體中管理
- 規則與規則集
- 查詢和模型檢視
- POV 設定值
- 輸入值 (選擇性)，而非計算值

不包括 Management Ledger 應用程式以外的內容。例如，不包括使用 Financial Reporting 產生的報告。

若要使用「匯出範本命令」匯出物件，請執行下列動作：

1. 在內部部署中，以「管理員」身分登入 Profitability and Cost Management。
2. 按一下**動作**，然後按一下**匯出範本**。
3. 在**匯出範本**中，輸入**匯出檔案名稱**，例如 `OnPremises_ML_templates`，然後指出是否**包括輸入資料**。
4. 按一下**確定**以開始匯出。您可以在**工作程式庫**中追蹤進度。

將範本檔案上傳至 Profitability and Cost Management

您可以使用 `uploadFile` EPM Automate 命令，將範本 (`SPToML_Template.zip`) 上傳至 Profitability and Cost Management 環境。

您也可以使用「檔案總管」來上傳及匯入範本。請參閱 *管理 Profitability and Cost Management 中的使用檔案總管轉移檔案*。

若要使用 `uploadfile` 命令上傳檔案，請執行下列動作：

1. 以服務管理員的身分登入 Profitability and Cost Management 環境。

```
epmautomate login example_admin example_password/  
password_file example_url
```

2. 執行 `uploadFile` 命令：

```
epmautomate uploadfile OnPremises_ML_templates.zip  
profitinbox
```

```
epmautomate uploadfile "D:\Migration_Template  
\SPToML_Template.zip" profitinbox
```

請參閱[使用 Standard to Management Ledger 移轉公用程式](#)或[使用匯出範本命令](#)，以識別範本檔案的位置。

3. 登出：

```
epmautomate logout
```

將範本檔案匯入至 Profitability and Cost Management

使用 **Profitability Applications Console** 從封存中匯入範本 (例如，從您在前一個步驟上傳的 `OnPremises_ML_templates.zip`)。

您也可以使用「檔案總管」來上傳及匯入範本。請參閱 *管理 Profitability and Cost Management 中的使用檔案總管轉移檔案*。

若要匯入範本，請執行下列動作：

1. 利用瀏覽器，以服務管理員的身分登入 Profitability and Cost Management 環境。
2. 按一下 **應用程式**，再按一次 **應用程式**，以開啟 Profitability Application Console。
3. 在 **應用程式** 上，按一下 **+** (建立)，然後選取 **匯入範本**。
4. 按一下 **選取檔案**，然後選取 **伺服器** 作為檔案的位置。
如果您想要使用「檔案總管」來上傳範本封存，則選取 **用戶端** 作為位置。
5. 透過瀏覽來選取範本封存，例如 `OnPremises_ML_templates.zip`。
6. 按一下 **確定**。

將 Strategic Finance 移轉至策略模型化

內部部署的 Oracle Hyperion Strategic Finance 資料庫和整合無法照原樣移轉到 Oracle Enterprise Performance Management Cloud 中，您必須移轉個別的實體和範本。其他 Strategic Finance 物件 (例如資料對映，以及實體變更管理和假設變更管理文件) 則要在策略模型化中重新手動建立。

- [支援的移轉路徑](#)
- [針對移轉作業來準備 Strategic Finance 模型和範本](#)
- [將離線的模型移轉至策略模型化](#)
 - [使用瀏覽器，將離線的 Strategic Finance 模型移轉至策略模型化](#)
 - [使用 Smart View，將離線的 Strategic Finance 模型移轉至策略模型化](#)
- [將 Strategic Finance 範本匯入至策略模型化 \(選用\)](#)
- [啟用策略模型化中已移轉的模型和範本](#)
- [建置整合階層](#)

支援的移轉路徑

您只能移轉 Strategic Finance 版本 11.1.2.4.002 的 Oracle Hyperion Strategic Finance 實體和範本。

如果您使用的是較舊版本的 Strategic Finance，請將您的內部部署升級到版本 11.1.2.4.002，以確保實體和範本的檔案格式可以轉換成能與策略模型化搭配使用的格式。

針對移轉作業來準備 Strategic Finance 模型和範本

您將分別移轉每個 Oracle Hyperion Strategic Finance 模型和範本。Oracle Smart View for Office 的「離線工作」功能可讓您迅速將實體和範本儲存成能移轉到策略模型化的本機 ALC 檔案。

您不需要將範本檔案移轉至策略模型化，除非您想要為之前用來在 Strategic Finance 中建立模型的範本保留一份副本。

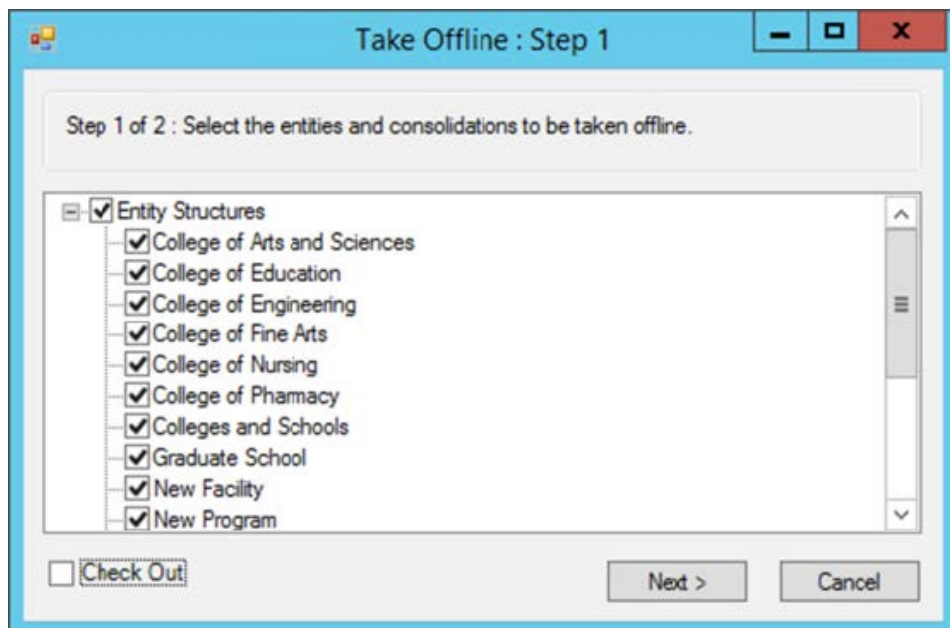
請使用下列程序，為您要移轉的每個實體建立個別的 ALC 檔案。ALC 檔案儲存在已部署 Strategic Finance 之電腦上的 `EPM_ORACLE_HOME\products\hsf\Client\offline\server_hostname\database_name` 目錄中 (通常會是 Oracle \Middleware\EPMSysstem11R1\products\hsf\Client\offline\server_hostname\database_name)。

如何使用 Smart View 讓模型和範本離線工作：

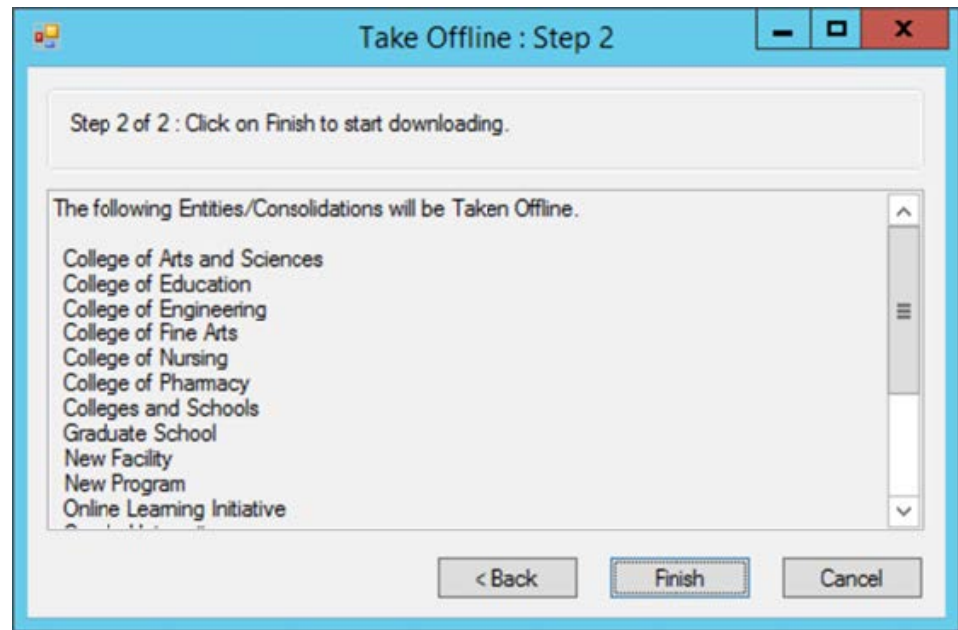
1. 在 Smart View 中，連線至擁有您要移轉之實體和範本的 Strategic Finance 實例。
2. 在 Smart View 中，用滑鼠右鍵按一下 Strategic Finance 資料庫節點，然後選取 **離線工作**。

此時，畫面會顯示「離線工作」公用程式。

3. 在「離線工作」公用程式中完成下列步驟：
 - a. 選取要離線工作的模型。
 - b. 確保您沒有勾選**簽出**核取方塊。
 - c. 按一下**下一步**。



- d. 確認要離線工作的模型清單正確無誤。列在這畫面中的模型和範本都將儲存成 ALC 檔案。
- e. 按一下**完成**。



4. 稍候片刻，等待程序執行完畢。當您看到畫面顯示離線工作的程序已執行完畢時，按一下**確定**。

在 EPM Cloud 中建立 Planning 模組應用程式，並啟用策略模型化

您可以使用之前設定為離線工作的 Oracle Hyperion Strategic Finance 模型 (ALC 檔案)，在策略模型化中建立模型。

您在建立模型之前，必須先在 Oracle Enterprise Performance Management Cloud 中建立 Planning 模組應用程式，再啟用策略模型化。請參閱 *管理 Planning 模組* 中的下列資訊：

- 建立應用程式
- 啟用策略模型化

將離線的模型移轉至策略模型化

您可以使用 Oracle Enterprise Performance Management Cloud 畫面或 Oracle Smart View for Office，根據您設定為離線工作的 Oracle Hyperion Strategic Finance 模型來建立策略模型化模型。

當您移轉模型時，所有模型物件 (例如 POV 和報表) 都會移轉至策略模型化中的新模型。

- [使用瀏覽器](#)，將離線的 Strategic Finance 模型移轉至策略模型化
- [使用 Smart View](#)，將離線的 Strategic Finance 模型移轉至策略模型化

使用瀏覽器，將離線的 Strategic Finance 模型移轉至策略模型化

如要移轉離線的 Oracle Hyperion Strategic Finance 模型，您可以在建立策略模型化模型時，把該離線模型當作來源來處理。

如何移轉離線的 Strategic Finance 模型：

1. 以「服務管理員」的身分存取策略模型化。

2. 建立模型。如需詳細的操作指示，請參閱 *管理 Planning 模組* 中的建立策略模型化模型。

備註： 當您建立模型時，請務必要在**建立新模型：一般**上選取下列選項：

- 在**建立模型來源**中，選取**本機檔案**。
- 在**選取檔案**中，選取您先前準備好的某個 Strategic Finance 模型 (ALC) 檔案。

而您設定為離線執行之 Strategic Finance 模型檔案的預設位置，在已部署 Strategic Finance 之電腦上的 `EPM_ORACLE_HOME\products\hsf\Client\offline\server_hostname\database_name` 目錄中 (通常會是 `Oracle\Middleware\EPMSysstem11R1\products\hsf\Client\offline\server_hostname\database_name`)。

The screenshot shows the 'Create New Model: General' dialog box. At the top, there is a progress bar with five steps: General, Calendar, Time Period, Configure Years, and Review. The 'General' step is currently selected and highlighted. Below the progress bar, there are several input fields and checkboxes. The 'Model Name' field contains 'Migrated Higher Ed'. The 'Description' field contains 'Higher Education Model migrated from Strategic Finance'. The 'Create Model From' dropdown is set to 'Local File'. The 'Select File' field contains 'sample_higher_ed.alc'. There are two checked checkboxes: 'Keep Time Structure' and 'Keep Source Model Data'. The 'Place at Root' checkbox is also checked. The 'Parent Model' field is empty. The 'Currency' dropdown is set to 'USD United States of America Dollar'. The 'Units' dropdown is set to 'Millions'. At the top left, there are 'Back' and 'Cancel' buttons. At the top right, there is a 'Next' button.

3. 輸入其他必要的模型設定。

您可以選擇為當作來源的 Strategic Finance 模型，保留時間結構和來源模型資料。如果您選擇不要使用來源模型資料，可以選擇不同的幣別和幣別單位。同樣地，您可以將模型存放在根模型來建立模型階層，或是取消勾選**存放至根目錄**核取方塊，以便將這個模型新增為您於**父項模型**中選取之另一個模型的子項。

4. 按一下**下一步**來依序檢視剩下的畫面，並指定其他的設定。然後在**複查**中，按一下**建立模型**。
5. 按一下**確定**來完成這個程序。
6. 針對您想要移轉的每個模型重複執行步驟 3 至步驟 6。

使用 Smart View，將離線的 Strategic Finance 模型移轉至策略模型化

您可以使用 Oracle Smart View for Office，把離線的 Oracle Hyperion Strategic Finance 模型當作來源，以建立策略模型化模型。

如何使用策略模型化的 Smart View 擴充功能，移轉離線的 Strategic Finance 模型：當您移轉模型時，所有模型物件 (例如 POV 和報表) 都會移轉至策略模型化中的新模型。

1. 使用 **Strategic Finance**，連線到已啟用策略模型化的 Oracle Enterprise Performance Management Cloud 環境。
2. 在策略模型化功能區的 **Smart View** 面板中，展開**策略模型化**節點。
3. 用滑鼠右鍵按一下**模型檢視**，然後選取**新增模型**。
4. 建立模型。請參閱*使用智慧型檢視中的策略模型化*中的複製另一個模型來建立模型。

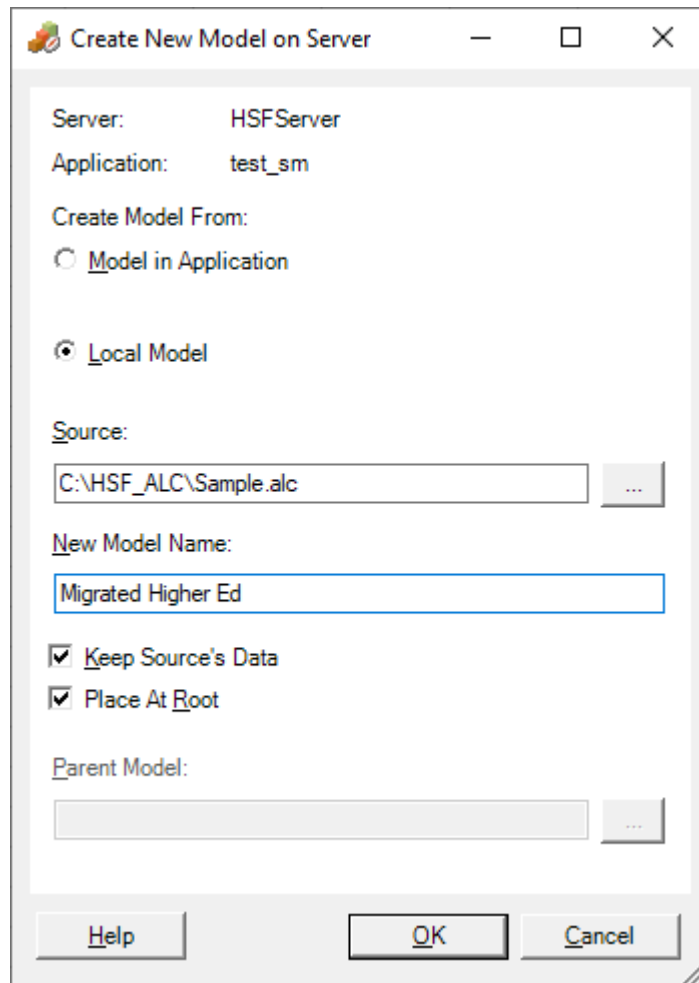
備註：

當您建立模型時，請務必要在**在伺服器上建立新的模型**上選取下列選項：

在**來源**中，選取您先前準備好的某個 Strategic Finance 模型 (ALC) 檔案。

而您設定為離線執行之 Strategic Finance 模型檔案的預設位置，在已部署 Strategic Finance 之電腦上的 EPM_ORACLE_HOME\products\hsf\Client\offline\server_hostname\database_name 目錄中 (通常會是 Oracle\Middleware\EPMSys11R1\products\hsf\Client\offline\server_hostname\database_name)。

您可以選擇為當作來源的離線 Strategic Finance 模型，保留來源模型資料。如果您選擇不要使用來源模型資料，可以稍後再選擇不同的幣別和幣別單位。同樣地，您可以將模型存放在根模型來建立模型階層，或是取消勾選**存放至根目錄**核取方塊，以便將這個模型新增為您於**父項模型**中選取之現有模型的子項。



5. 按一下**確定**。
6. 針對您想要移轉的每個模型重複執行步驟 3 至步驟 5。

將 Strategic Finance 範本匯入至策略模型化 (選用)

您可以使用 Oracle Smart View for Office，將 Oracle Hyperion Strategic Finance 範本匯入至策略模型化。只有在您要保留之前用來建立已移轉模型的範本時，才需要執行這個步驟。

備註： 當您讓 Strategic Finance 模型離線工作時，系統會把您用來建立模型的範本 (如果在伺服器上的話) 複製到已部署 Strategic Finance 之電腦上的 EPM_ORACLE_HOME\products\hsf\Client\offline\server_hostname\database_name 目錄中 (通常會是 Oracle\Middleware\EPMSysstem11R1\products\hsf\Client\offline\server_hostname\database_name)。系統會把範本檔案建立為 ALT 檔案。

如何使用 Smart View 匯入範本：

1. 使用 Strategic Finance，連線到已啟用策略模型化的 Oracle Enterprise Performance Management Cloud 環境。

2. 在「策略模型化」功能區的 **Smart View** 面板中，展開「策略模型化」節點。
3. 用滑鼠右鍵按一下**範本**，然後選取**匯入範本**。
4. 在**來源範本**中，選取您要匯入的範本檔案。
5. 在**範本名稱**中，輸入該範本在策略模型化中的唯一名稱。
6. 按一下**確定**。
7. 針對您想要移轉的每個範本重複執行這個程序。

啟用策略模型化中已移轉的模型和範本

在策略模型化中啟用已移轉模型及其報表和範本的程序，牽涉到簽出再簽入已移轉的模型和範本。您可以使用「策略模型化」的 Oracle Smart View for Office 擴充功能來完成這個程序。

如何簽出及簽入模型：


1. 使用 Smart View 的 Oracle Hyperion Strategic Finance 擴充功能，連線到已啟用策略模型化的 Oracle Enterprise Performance Management Cloud 環境。
2. 在**策略模型化**功能區的 **Smart View** 面板中，展開**策略模型化**節點。
3. 完成步驟：
 - a. 如要簽出模型，請展開**模型檢視**節點。
 - b. 如要簽出範本，請展開**範本**節點。
4. 用滑鼠右鍵按一下您要簽出的模型或範本，然後選取**開啟 - 簽出**。
此時，畫面會顯示模型或範本的已簽出視圖。
5. 在**策略模型化**功能區中，按一下**關閉**。
此時，會顯示「關閉模型」畫面。
6. 在「關閉模型」中，選取**簽入**來作為關閉選項，然後按一下**確定**。
7. 針對您想要啟用的每個模型或範本重複執行步驟 3 至步驟 6。

建置整合階層

策略模型化中的整合階層代表您組織的結構。您可以將許多模型納入整合，以便讓整合模型只會包含這些模型的資料。整合可協助您判斷改變中的業務單位情況如何影響公司的收入，以便讓你能根據充分的情報為業務單位做出適當的決定。

如需詳細指示，請參閱**使用 Planning 模組**中的建立及執行整合。

如何建置整合階層：

1. 以「服務管理員」的身分存取「策略模型化」。
2. 依序按一下**整合檢視**和**新增**。
3. 輸入整合的名稱，然後按一下  (確定)。
4. 按一下新整合的名稱來加以開啟。

5. 按一下 **+** (新增) 來列出您要新增至整合的所有現有模型。
6. 把模型拖曳到該整合。
7. 完成之後，按一下「關閉」

將 Data Relationship Management 移轉至 Oracle Enterprise Data Management Cloud

您可以將資料階層從 Oracle Data Relationship Management 移轉至 Oracle Enterprise Data Management Cloud，然後執行資料管理，以協助在雲端持續維護企業資料。

Oracle Enterprise Data Management Cloud 是現代化的雲端式解決方案，採用敏捷、漸進和適得其用的獨特方法，培養整個企業內的個人、團隊、部門和實體之間以正確觀念來分享企業資料。

移轉步驟大致包括：

- 在 Data Relationship Management 內為每個階層建立匯出檔案
- 搭配來自 Data Relationship Management 的維度，在 Oracle Enterprise Data Management Cloud 內登錄應用程式
- 使用來自 Data Relationship Management 的匯出檔案，將維度匯入到 Oracle Enterprise Data Management Cloud 中已登錄的應用程式
- 使用應用程式檢視或建置維護檢視，依領域策劃企業資料，開始進行企業資料維護

如需詳細指示，請參閱 *管理與使用 Oracle Enterprise Data Management Cloud* 中的從 Data Relationship Management 移轉企業資料至 Oracle Enterprise Data Management Cloud。

移轉 FMEE 型應用程式的注意事項

下列以 Oracle Hyperion Financial Data Quality Management, Enterprise Edition 為基礎的應用程式可以從內部部署移轉至 Oracle Enterprise Performance Management Cloud：

- Planning
- Oracle Hyperion Profitability and Cost Management

無法移轉下列物件，因為 EPM Cloud 不支援這些功能：

- 任何類型的指令碼，包括事件指令碼、匯入指令碼和自訂指令碼
- 自訂報表

內部部署應用程式 (例如 Planning 和 Profitability and Cost Management) 支援使用 Financial Data Quality Management, Enterprise Edition 載入中繼資料和資料。將您的應用程式移轉至 EPM Cloud 之後，下列兩個選項可讓您整合資料：

- 採用混合整合和資料載入至 EPM Cloud，以繼續使用您的內部部署 FMEE 部署。
- 使用資料管理將所有直接連線至來源資料系統的整合，轉換為以檔案為基礎的整合。若要将直接整合轉換為以檔案為基礎的整合，您需要執行下列動作：
 - 開發自訂資料擷取程序，將資料從來源系統匯出至分隔資料檔案
 - 使用資料管理來對映分隔資料檔案並載入至 EPM Cloud 應用程式

請參閱 *管理 Oracle Enterprise Performance Management Cloud 的資料管理* 中的這些來源：

- * 使用檔案整合資料
- * 整合任務

您可以使用下列 EPM Automate 命令序列，將上傳資料檔案和執行整合的程序自動化：

```
epmautomate login example_admin example_password/  
password_file example_url
```

```
epmautomate uploadfile DELIMITED_FILE_NAME.txt inbox/  
repository
```

```
epmautomate rundatarule AccountActual Mar-15 Jun-15  
REPLACE STORE_DATA inbox/AccountActual.dat
```

```
epmautomate logout
```

請參閱 *使用 Oracle Enterprise Performance Management Cloud 的 EPM Automate* 中的 `uploadFile` EPM Automate 命令，以取得範例命令用法及範例。

移轉至 EPM Cloud 的角色對映

預先定義的識別網域角色結合了許多內部部署角色。為確保內部部署應用程式的使用者在移轉作業執行完畢之後仍有適當的存取層級，請將包含先前授予給這些使用者之所有存取權限的預先定義角色授予給這些使用者。

關於角色對映

例如，假設使用者 jdoe 具有下列內部角色：

- 所移轉之 Planning 應用程式的互動式使用者角色
- LCM 管理員 (共用服務)
- 報表設計者 (Reporting and Analysis)

在這些角色當中，「互動式使用者」和「報表設計者」對映到 Oracle Enterprise Performance Management Cloud 的超級使用者角色。不過，由於「LCM 管理員」角色是對映到預先定義的服務管理員角色，您應該要把該角色指派給 jdoe。

- [Planning](#)
- [Financial Management](#)
- [Financial Close Management](#)
- [Performance Management Architect](#)
- [Data Relationship Management](#)

Planning

如果使用者擁有的內部部署 Planning 角色與下表所列出的不同，您必須將該使用者指派給預先定義的服務管理員角色。

備註： Reporting and Analysis 已取代為 11.1.2.4.900 版的 Document Repository。

表格 A-1 Planning 到 Planning 角色對映

如果使用者只有這些內部部署角色	請將使用者指派給這個預先定義的識別網域角色
Planning <ul style="list-style-type: none"> 臨機操作網格建立工具 核准擁有權指派者 核准監督員 互動式使用者 任務清單存取管理員 Reporting and Analysis <ul style="list-style-type: none"> 內容管理員 排程管理員 Document Repository (僅限版本 11.1.2.4.900) <ul style="list-style-type: none"> 檢視者 報表設計者排程器 安全管理員 財務資料品質管理 <ul style="list-style-type: none"> 建立整合 鑽研 GL 寫回 執行整合 Essbase Analytic Services 讀取	超級使用者
Planning <ul style="list-style-type: none"> 臨機操作使用者 計畫人員 Reporting and Analysis 內容發布者 Document Repository (僅限版本 11.1.2.4.900) <ul style="list-style-type: none"> 報表設計者排程器 檢視者 Financial Data Quality Management 鑽研	使用者
Planning 檢視使用者 Reporting and Analysis <ul style="list-style-type: none"> 瀏覽器 檢視者 Document Repository 檢視者	檢視者

Financial Management

您必須把擁有「應用程式管理員」和「載入系統」Oracle Hyperion Financial Management 角色的使用者，指派給預先定義的服務管理員角色。

表格 A-2 從 Financial Management 至財務整合與關帳的角色對映

如果使用者只有這些內部部署 Financial Management 角色	請將使用者指派給這個預先定義的識別網域角色
公司間交易管理員	超級使用者
規則管理員	
規則設計者	
核准日記帳	
建立日記帳	
建立不平衡的日記帳	
預設值	
日記帳管理員	
記入日記帳	
管理範本	
產生週期性	
複查監督員	
複查者 1 到複查者 10	
提交者	
鎖定資料	
解除鎖定資料	
整合全部	
整合	
整合包含資料的所有實體	
執行配置	
執行 EquityPickUp	
管理資料輸入表單	
管理模型	
將系統報表儲存在伺服器上	
載入 Excel 資料	
公司間交易使用者	
公司間交易比對範本	
公司間交易自動比對 (依帳戶)	
公司間交易自動比對 (依 ID)	
公司間交易的手動相容性比對	
公司間交易手動比對	
公司間交易不符	
公司間交易公佈/取消公佈	
啟用 web 網格中的寫回	
資料庫管理	
管理所有權	
管理自訂文件	
擴展分析	
從 Excel 進行資料表單寫回	

表格 A-2 (續) 從 Financial Management 至財務整合與關帳的角色對映

如果使用者只有這些內部部署 Financial Management 角色	請將使用者指派給這個預先定義的識別網域角色
整合 整合全部 整合包含資料的所有實體 載入 Excel 資料 公司間交易自動比對 (依帳戶) 啟用 web 網格中的寫回	使用者
進階使用者 規則檢視者 讀取日記帳 接收程序控制的電子郵件警示 接收公司間的電子郵件警示 保留 檢視資料稽核 檢視任務稽核 儀表板檢視者	檢視者

Financial Close Management

如果使用者擁有的內部部署 Oracle Hyperion Financial Close Management 角色與下表所列出的不同，您必須將該使用者指派給預先定義的服務管理員角色。

表格 A-3 從 Financial Close Management 到科目調節的角色對映

如果使用者只有這些內部部署角色	請將使用者指派給這個預先定義的識別網域角色
Financial Close Management <ul style="list-style-type: none"> • 調節超級使用者 • 調節籌備者 • 調節複查者 • 調節備註者 • 調節檢視者 Reporting and Analysis <ul style="list-style-type: none"> • 分析師 • 瀏覽器 • 報表設計者 • 排程管理員 財務資料品質管理 <ul style="list-style-type: none"> • 鑽研 • 建立整合 • 執行整合 • GL 寫回 	超級使用者

表格 A-3 (續) 從 Financial Close Management 到科目調節的角色對映

如果使用者只有這些內部部署角色	請將使用者指派給這個預先定義的識別網域角色
Financial Close Management • 調節籌備者 • 調節複查者 • 調節備註者 • 調節檢視者 Financial Data Quality Management 鑽研	使用者
Financial Close Management 調節檢視者 Reporting and Analysis • 檢視者 • 瀏覽器 Financial Data Quality Management 鑽研	檢視者

Performance Management Architect

如果使用者擁有的內部部署 Profitability and Cost Management 角色與下表所列出的不同，您必須將該使用者指派給預先定義的服務管理員角色。

表格 A-4 從 Profitability and Cost Management 到 Profitability and Cost Management 的角色對映

如果使用者只有這些內部部署角色	請將使用者指派給這個預先定義的識別網域角色
Profitability and Cost Management 超級使用者 Reporting and Analysis • 分析師 • 瀏覽器 • 報表設計者 • 排程管理員 Document Repository (僅限版本 11.1.2.4.900) • 檢視者 • 報表設計者排程器 • 安全管理員 財務資料品質管理 • 鑽研 • 建立整合 • 執行整合 • GL 寫回 Essbase Analytic Services 角色 • 啟動/停止應用程式 • 資料庫管理員	超級使用者

表格 A-4 (續) 從 Profitability and Cost Management 到 Profitability and Cost Management 的角色對映

如果使用者只有這些內部部署角色	請將使用者指派給這個預先定義的識別網域角色
Profitability and Cost Management 互動式使用者 Financial Data Quality Management 鑽研 Reporting and Analysis 內容管理員 Document Repository 角色 (僅 11.1.2.4.900 版) <ul style="list-style-type: none"> 報表設計者排程器 檢視者 Essbase Analytic Services 篩選條件	使用者
Profitability and Cost Management 檢視使用者 Document Repository (僅 11.1.2.4.900 版)：檢視者 Reporting and Analysis ： <ul style="list-style-type: none"> 檢視者 瀏覽器 Essbase Analytic Services 篩選條件	檢視者

Data Relationship Management

這些內部部署角色在 Oracle Enterprise Performance Management Cloud 中並不適用，因此請勿把它們對映到預先定義的角色

- 分析使用者
- 匿名使用者
- 治理管理員
- 工作流程使用者

表格 A-5 Data Relationship Management 至 Oracle Enterprise Data Management Cloud 角色對映

如果使用者只有這些 Oracle Data Relationship Management 角色	請將使用者指派給這個預先定義的識別網域角色
<ul style="list-style-type: none"> 存取管理員 佈建管理員 應用程式管理員 LCM 管理員 	服務管理員
<ul style="list-style-type: none"> 資料建立者 資料管理員 治理使用者 互動式使用者 	使用者