

Oracle® Health Immunization Management Cloud Service Guide pour Analytics



F79943-01
Février 2023



Oracle Health Immunization Management Cloud Service Guide pour Analytics,

F79943-01

Copyright © 2021, 2023, Oracle et/ou ses affiliés.

This software and related documentation are provided under a license agreement containing restrictions on use and disclosure and are protected by intellectual property laws. Except as expressly permitted in your license agreement or allowed by law, you may not use, copy, reproduce, translate, broadcast, modify, license, transmit, distribute, exhibit, perform, publish, or display any part, in any form, or by any means. Reverse engineering, disassembly, or decompilation of this software, unless required by law for interoperability, is prohibited.

The information contained herein is subject to change without notice and is not warranted to be error-free. If you find any errors, please report them to us in writing.

If this is software, software documentation, data (as defined in the Federal Acquisition Regulation), or related documentation that is delivered to the U.S. Government or anyone licensing it on behalf of the U.S. Government, then the following notice is applicable:

U.S. GOVERNMENT END USERS: Oracle programs (including any operating system, integrated software, any programs embedded, installed, or activated on delivered hardware, and modifications of such programs) and Oracle computer documentation or other Oracle data delivered to or accessed by U.S. Government end users are "commercial computer software," "commercial computer software documentation," or "limited rights data" pursuant to the applicable Federal Acquisition Regulation and agency-specific supplemental regulations. As such, the use, reproduction, duplication, release, display, disclosure, modification, preparation of derivative works, and/or adaptation of i) Oracle programs (including any operating system, integrated software, any programs embedded, installed, or activated on delivered hardware, and modifications of such programs), ii) Oracle computer documentation and/or iii) other Oracle data, is subject to the rights and limitations specified in the license contained in the applicable contract. The terms governing the U.S. Government's use of Oracle cloud services are defined by the applicable contract for such services. No other rights are granted to the U.S. Government.

This software or hardware is developed for general use in a variety of information management applications. It is not developed or intended for use in any inherently dangerous applications, including applications that may create a risk of personal injury. If you use this software or hardware in dangerous applications, then you shall be responsible to take all appropriate fail-safe, backup, redundancy, and other measures to ensure its safe use. Oracle Corporation and its affiliates disclaim any liability for any damages caused by use of this software or hardware in dangerous applications.

Oracle®, Java, and MySQL are registered trademarks of Oracle and/or its affiliates. Other names may be trademarks of their respective owners.

Intel and Intel Inside are trademarks or registered trademarks of Intel Corporation. All SPARC trademarks are used under license and are trademarks or registered trademarks of SPARC International, Inc. AMD, Epyc, and the AMD logo are trademarks or registered trademarks of Advanced Micro Devices. UNIX is a registered trademark of The Open Group.

This software or hardware and documentation may provide access to or information about content, products, and services from third parties. Oracle Corporation and its affiliates are not responsible for and expressly disclaim all warranties of any kind with respect to third-party content, products, and services unless otherwise set forth in an applicable agreement between you and Oracle. Oracle Corporation and its affiliates will not be responsible for any loss, costs, or damages incurred due to your access to or use of third-party content, products, or services, except as set forth in an applicable agreement between you and Oracle.

Table des matières

Préface

Accessibilité de la documentation	v
Ressources connexes	v

1 Introduction

Vue d'ensemble	1-1
----------------	-----

2 Oracle Healthcare Notifications Cloud Service

Rapport Healthcare Notifications Cloud Service	2-1
Surveillance de l'utilisation des notifications	2-1

3 Tables

Vue d'ensemble des tables	3-1
Administration - Connexion IDCS	3-1
Administration - Connexion IDCS - Fait	3-1
Administration - Utilisateurs IDCS	3-2
Historique de rendez-vous	3-3
Historique de rendez-vous - Fait	3-4
Créneaux de rendez-vous	3-4
Créneaux de rendez-vous - Fait	3-6
Types de rendez-vous	3-7
Date du calendrier	3-8
Sites	3-9
Fabricants	3-10
Journal des notifications	3-10
Journal des notifications - Fait	3-11
Utilisation du service de notification	3-11
Utilisation du service de notification - Fait	3-12
Abonnement au service de notification	3-12
Patient	3-13

Patients - Fait	3-16
Groupe de patients	3-17
Remarques sur le patient	3-18
Actes des patients	3-18
Actes des patients - Fait	3-20
Récapitulatif des actes	3-21
Récapitulatif des actes - Fait	3-23
Produits	3-23
Détails de planning	3-24
Abonnement	3-25
Locataires	3-26
Utilisateurs	3-26
Connexion utilisateur à HMS	3-27
Connexion utilisateur à HMS - Fait	3-28

4 Domaines et mesures

Vue d'ensemble des domaines	4-1
Domaine Administration - Connexion utilisateur OHIMCS	4-1
Domaine Administration - Connexion IDCS	4-1
OHIMCS - Domaine du profil du patient	4-2
OHIMCS - Domaine des créneaux de rendez-vous	4-3
OHIMCS - Domaine des actes du patient	4-3
OHIMCS - Domaine de l'historique de rendez-vous	4-4
OHIMCS - Domaine du journal des notifications	4-4
OHIMCS - Domaine du récapitulatif des actes	4-5
Domaine Administration - Utilisation des services de notification	4-5

5 Exemples de rapports

Vue d'ensemble des rapports	5-1
Accès à des exemples de rapports	5-1
Exemple de rapport : patients enregistrés vs patients vaccinés	5-2
Exemple de rapport : récapitulatif de vaccination	5-3
Exemple de rapport : données démographiques des patients	5-4

Préface

Cette préface contient les sections suivantes :

Accessibilité de la documentation

Pour plus d'informations sur l'engagement d'Oracle pour l'accessibilité de la documentation, visitez le site Web Oracle Accessibility Program, à l'adresse <http://www.oracle.com/pls/topic/lookup?ctx=acc&id=docacc>.

Ressources connexes

L'ensemble de la documentation et des ressources supplémentaires sont disponibles dans le [centre d'aide Oracle](#).

1

Introduction

Ce chapitre contient la rubrique suivante :

Vue d'ensemble

Ce guide contient des informations sur les tables Oracle Health Immunization Management dans Oracle Analytics. Il comprend également des informations sur les détails de domaine et de mesure. Vous pouvez utiliser ces informations pour créer des rapports et analyser les données de patients (inscrits), de sites, de plannings et de rendez-vous. Ce guide contient des exemples de type de rapport que vous pouvez créer.

Pour plus de détails sur l'utilisation d'Oracle Analytics afin de créer des rapports, reportez-vous à [Introduction à Oracle Analytics Cloud](#) et à [Connexion d'Oracle Analytics Cloud à vos données](#). Vous pouvez également contacter votre responsable Customer Success afin de bénéficier d'une formation à l'utilisation d'Oracle Analytics pour Oracle Health Immunization Management.

2

Oracle Healthcare Notifications Cloud Service

Ce chapitre contient les rubriques suivantes :

Rapport Healthcare Notifications Cloud Service

Si vous vous êtes abonné au service de notification par SMS (texte) pour avertir les utilisateurs au sujet de leur inscription, de leurs rendez-vous, de l'invitation à répondre à un questionnaire et de rappels relatifs au questionnaire dans Oracle Health Immunization Management, votre organisation peut se servir de l'utilitaire Oracle Healthcare Notifications Cloud Service pour envoyer des SMS aux patients.

Par exemple, si le patient indique SMS comme méthode de contact, Oracle Health Immunization Management peut lui envoyer des messages de notification pour vérifier ses informations d'identification de connexion, ou encore pour confirmer ou modifier un rendez-vous. L'utilitaire Healthcare Notifications Cloud Service fonctionne avec Oracle Health Immunization Management afin de gérer le nombre de messages de notification par SMS demandé pour votre abonnement. (Pour souscrire ou renouveler un abonnement, contactez le responsable Oracle Customer Success.)

En tant qu'administrateur, vous devez surveiller l'utilisation des notifications afin de déterminer si vous avez besoin de renouveler l'abonnement. Pour ce faire, connectez-vous à Oracle Analytics et vérifiez le rapport Utilisation de Healthcare Notifications Cloud Service comme décrit dans [Surveillance de l'utilisation des notifications](#).

Remarque :

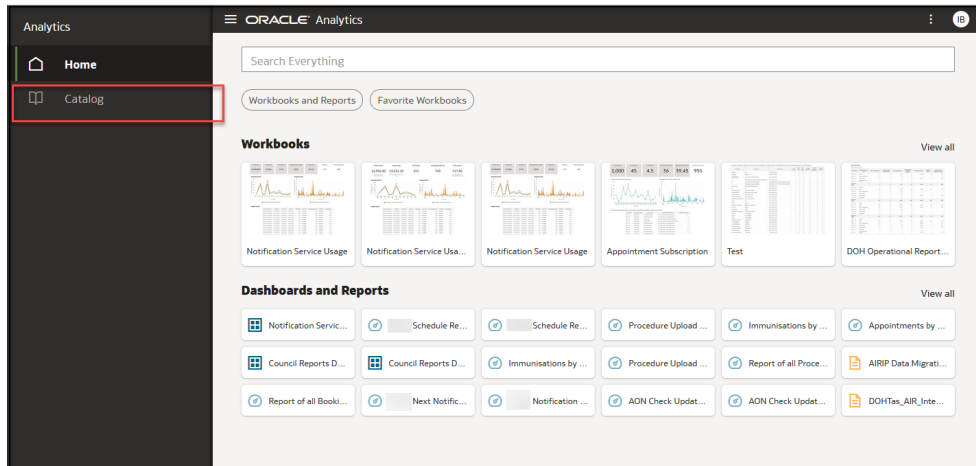
Bien que ce document décrive les tables et le domaine pour Notifications Cloud Service, vous n'avez pas besoin de créer votre propre rapport sur ces données. Le système suit automatiquement l'utilisation des notifications et crée un rapport pour vous.

Surveillance de l'utilisation des notifications

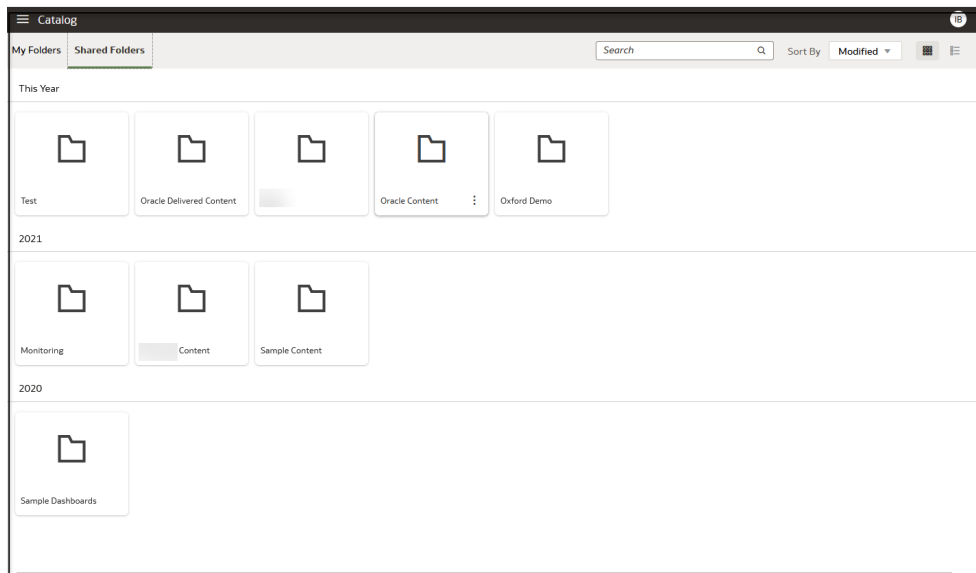
Vous pouvez accéder à la page Utilisation du service de notification à tout moment lorsque vous êtes connecté avec un compte Administrateur système. Le rapport présente le nombre d'interactions dans votre abonnement, le nombre d'interactions disponibles ainsi que des détails sur le nombre de messages envoyés.

Pour accéder au rapport sur l'utilisation, procédez comme suit :

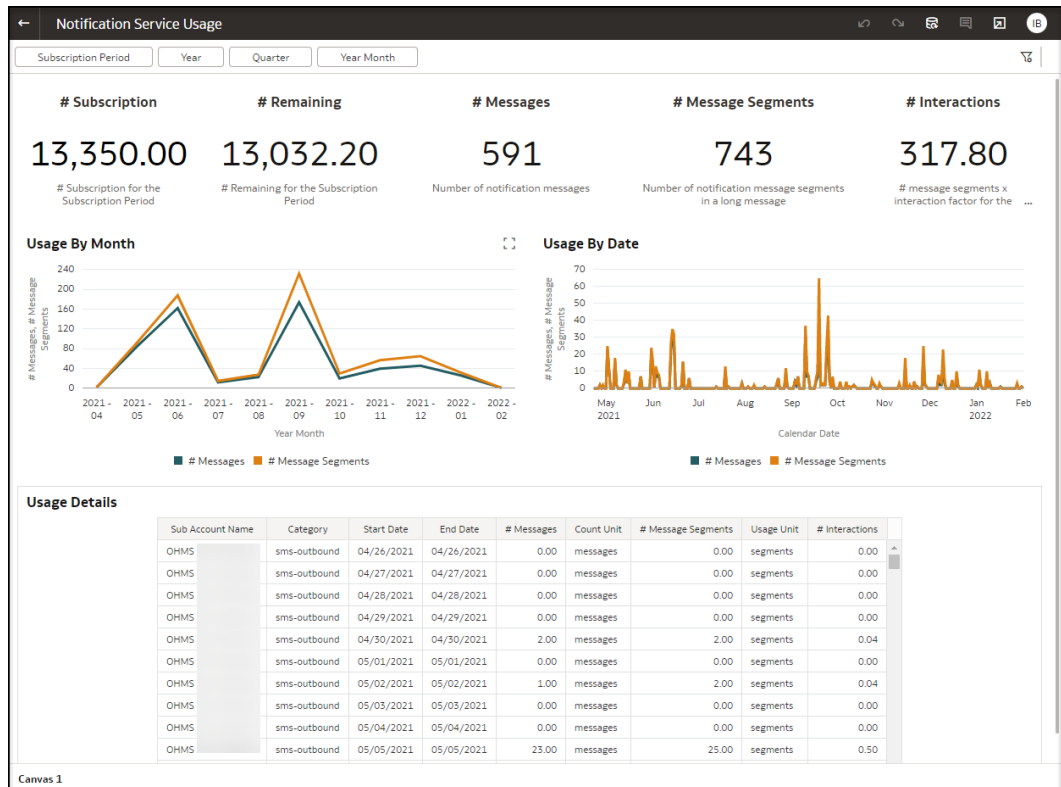
1. Connectez-vous à Oracle Analytics et sélectionnez **Catalogue** dans le menu principal. Par exemple :



2. Cliquez sur l'onglet **Dossiers partagés**. Des dossiers avec un exemple de contenu sont affichés. Par exemple :



3. Sélectionnez le dossier **Oracle Content**. Le dernier rapport d'utilisation des notifications est affiché. Par exemple, il contient des données sur le nombre de notifications dans votre abonnement, le nombre restant, ainsi que des détails sur le nombre de messages et de segments de message, et montre les interactions envoyées. Par exemple :



Le rapport présente les éléments suivants :

- **Nombre d'abonnements** : nombre total contractuel d'interactions pendant la période du service.
- **Nombre restant** : nombre d'interactions restantes disponibles pendant la période du service.
- **Nombre de messages** : nombre de messages envoyés.
- **Nombre de segments de message** : nombre réel de messages envoyés. Le système analyse les messages de plus de 160 caractères en deux segments de message (ou plus).
- **Nombre d'interactions** : quantité comprise dans la quantité incluse dans votre abonnement pendant la période du service. Le système calcule ce nombre en multipliant les segments par le facteur d'interaction en fonction du pays où sont envoyés vos messages.

Remarque :

S'il vous reste peu de messages (par exemple, moins de 20 % de la quantité que vous avez souscrite), contactez le responsable Oracle Customer Success pour renouveler votre abonnement et éviter toute interruption de service.

3

Tables

Ce chapitre contient les rubriques suivantes :

Vue d'ensemble des tables

Les tables Oracle Health Immunization Management fournissent des colonnes avec des détails concernant les patients, les sites, les plannings et les rendez-vous. Elles permettent de classer les informations que vous pouvez analyser lorsque vous créez des rapports à partir de données réelles dans Oracle Analytics. Les tables de fait incluent des données numériques sur des types spécifiques de colonne.

Administration - Connexion IDCS

La table Administration - Connexion IDCS (Identity Cloud Service) inclut des colonnes relatives aux informations de compte saisies par les utilisateurs pour se connecter à Oracle Health Immunization Management.

Détails

Module : Oracle Health Immunization Management

Colonnes clés

ID

Tableau 3-1 Colonnes de la table Administration - Connexion IDCS

Nom	Description
ID	Numéro d'identification de l'utilisateur
Message de connexion	Message pour se connecter
Statut de connexion	Statut lors du processus de connexion
Horodatage de connexion	Heure à laquelle l'utilisateur s'est connecté
Nom utilisateur	Nom utilisateur de l'utilisateur

Administration - Connexion IDCS - Fait

La table Administration - Connexion IDCS (Identity Cloud Service) - Fait inclut des colonnes relatives aux faits concernant le processus de connexion dans Oracle Health Immunization Management.

Détails

Module : Oracle Health Immunization Management

Tableau 3-2 Colonne de la table Administration - Connexion IDCS - Fait

Nom	Description
Nombre de connexions	Nombre de fois où les utilisateurs ont tenté de se connecter
Nombre d'échecs de connexion	Nombre de tentatives de connexion qui ont échoué
Nombre de connexions réussies	Nombre de tentatives de connexion qui ont réussi
Nombre d'utilisateurs connectés	Nombre d'utilisateurs connectés
Nombre d'utilisateurs avec échec de connexion	Nombre de tentatives de connexion qui ont échoué
Nombre d'utilisateurs avec connexion réussie	Nombre de tentatives de connexion qui ont réussi
Horodatage de la dernière connexion réussie	Date/heure de la dernière connexion réussie

Administration - Utilisateurs IDCS

La table Administration - Utilisateurs IDCS (Identity Cloud Service) inclut des colonnes relatives aux informations de compte utilisateur saisies par les patients ou les utilisateurs Oracle Health Immunization Management.

Détails

Module : Oracle Health Immunization Management

Colonnes clés

ID

Tableau 3-3 Colonne de la table Administration - Utilisateurs IDCS

Nom	Description
Statut d'activation	Statut de compte Actif ou Inactif
Créé par	Numéro d'identification de l'utilisateur qui a créé le compte
Créé le	Date de création du compte
Nom d'affichage	Nom affiché dans le système
Prénom	Prénom de l'utilisateur
Nom complet	Prénom, deuxième prénom (le cas échéant) et nom de famille de l'utilisateur
Nom d'affichage de groupe	Nom du groupe
ID de groupe	Numéro d'identification du groupe
ID	Numéro d'identification de l'utilisateur
Nom	Nom de l'utilisateur
Dernière mise à jour par	Nom utilisateur du dernier utilisateur qui a mis à jour le compte
Dernière mise à jour le	Date de la dernière mise à jour
Type de membre	Type du membre
ID d'appartenance	Numéro d'identification de l'appartenance

Tableau 3-3 (suite) Colonnes de la table Administration - Utilisateurs IDCS

Nom	Description
Nom utilisateur	Nom utilisateur de l'utilisateur
Adresse électronique professionnelle	Adresse électronique pour contacter l'utilisateur
Statut de vérification de l'adresse électronique professionnelle	Statut d'adresse électronique professionnelle vérifiée ou non vérifiée

Historique de rendez-vous

La table Historique de rendez-vous inclut des colonnes relatives aux informations sur les rendez-vous pris dans Oracle Health Immunization Management.

Détails

Module : Oracle Health Immunization Management

Colonnes clés

ID

Tableau 3-4 Colonnes de la table Historique de rendez-vous

Nom	Description
ID	Numéro d'identification de la réservation
Activité	Activité réalisée
Source d'activité	Source d'activité réalisée
Date de l'activité	Date à laquelle a eu lieu l'activité
Heure de rendez-vous	Heure du rendez-vous
Motif de changement	Motif de changement de rendez-vous
Code de confirmation	Code de confirmation de la réservation
Créé par	Numéro d'identification de l'utilisateur qui a créé l'enregistrement
Créé le	Date de création de l'enregistrement
ID de site	Numéro d'identification du site
Autres informations	Informations supplémentaires sur la réservation
ID de patient	Numéro d'identification du patient
ID du créneau	Numéro d'identification du créneau
ID de type de rendez-vous	Numéro d'identification du type de rendez-vous
ID de locataire	Numéro d'identification du locataire
ID de l'ancien créneau	Numéro d'identification du créneau de réservation précédent

Historique de rendez-vous - Fait

La table Historique de rendez-vous - Fait inclut une colonne relative aux faits sur les rendez-vous pris dans Oracle Health Immunization Management.

Détails

Module : Oracle Health Immunization Management

Tableau 3-5 Colonne de la table Historique de rendez-vous - Fait

Nom	Description
Nombre d'enregistrements d'historique	Nombre d'enregistrements d'historique traités
Nombre d'activités par rendez-vous	Nombre d'activités de rendez-vous par créneau programmé
Nombre d'activités de rendez-vous	Nombre d'interactions nécessaires pour prendre un rendez-vous, notamment les activités pour prendre, reprogrammer ou annuler un rendez-vous (à l'exception d'une annulation en vue d'une reprogrammation).
Nombre de rendez-vous annulés	Nombre de rendez-vous annulés et non reprogrammés.
Nombre d'interactions	Nombre d'interactions nécessaires pour prendre un rendez-vous, notamment les activités pour prendre, reprogrammer ou annuler des rendez-vous.
Nombre de nouveaux rendez-vous	Nombre de nouveaux rendez-vous
Nombre de rendez-vous reprogrammés	Nombre de rendez-vous reprogrammés
Nombre de créneaux distincts par activité de rendez-vous	Nombre de créneaux distincts pour les interactions nécessaires afin de prendre un rendez-vous, notamment les activités pour prendre, reprogrammer ou annuler un abonnement (à l'exception d'une annulation en vue d'une reprogrammation)

Créneaux de rendez-vous

La table Créneaux de rendez-vous inclut des colonnes relatives aux créneaux de rendez-vous utilisés dans des plannings Oracle Health Immunization Management.

Détails

Module : Oracle Health Immunization Management

Colonnes clés

ID

Tableau 3-6 Colonne de la table Créneaux de rendez-vous

Nom	Description
ID	Numéro d'identification du créneau

Tableau 3-6 (suite) Colonnes de la table Créneaux de rendez-vous

Nom	Description
Date de rendez-vous	Date du rendez-vous
Heure de rendez-vous	Heure du rendez-vous
Heure du rendez-vous	Heure du créneau
Statut du rendez-vous	Statut du rendez-vous (Traité, Résultats reçus, Appelé depuis la file d'attente, N'est pas venu(e), Annulé, Reprogrammé)
Date d'affectation	Date/heure d'affectation du créneau
Date d'appel depuis la file d'attente	Date d'appel depuis la file d'attente
Date d'enregistrement	Date d'enregistrement pour le rendez-vous
Enregistré(e)/Code QR scanné - Oui/Non	Indicateur Oui ou Non qui précise si le patient a été enregistré et son code QR scanné
Code de confirmation	Code de confirmation du rendez-vous
Date d'envoi de la confirmation	Date d'envoi de la confirmation
Consentement pour les maladies associées au COVID - O/N	Indicateur Oui ou Non pour "Le patient confirme ne pas présenter les maladies mentionnées sur le formulaire de consentement ou en avoir discuté avec le professionnel de santé qui le suit habituellement et/ou son prestataire de services de vaccination"
Consentement pour les informations associées au COVID - O/N	Indicateur Oui ou Non pour "Le patient confirme avoir reçu et compris les informations qui lui ont été communiquées à propos de la vaccination anti-COVID-19"
Consentement de vaccination anti-COVID-19 - O/N	Indicateur Oui ou Non pour "Le patient accepte d'être vacciné intégralement contre le COVID-19 (deux doses du même vaccin)"
Consentement pour le vaccin anti-COVID-19 - O/N	Indicateur Oui ou Non permettant d'indiquer si le consentement a été recueilli pour le vaccin anti-COVID-19
Consentement donné par	Indique qui a donné le consentement pour le rendez-vous
Date d'envoi du suivi	Date d'envoi du message de suivi de rendez-vous
Bloqué - Oui/Non	Indicateur Oui ou Non qui précise si le rendez-vous est bloqué
Date de vaccination	Date de vaccination du patient
Heure de vaccination	Heure de vaccination du patient
Vacciné(e)/Code QR scanné - Oui/Non	Indicateur Oui ou Non qui précise si le patient a été vacciné et son code QR scanné
Date d'envoi de l'alerte de file d'attente	Date d'envoi de l'alerte de file d'attente au patient
Date d'envoi du rappel	Date d'envoi du message de rappel
Créneau (durée en minutes)	Durée du créneau en minutes
Numéro de créneau	Numéro du créneau
Date de verrouillage logiciel	Date du verrouillage logiciel du rendez-vous

Tableau 3-6 (suite) Colonnes de la table Créneaux de rendez-vous

Nom	Description
Numéro de suivi	Numéro de suivi du rendez-vous
Numéro de suivi scanné - Oui/Non	Indicateur Oui ou Non qui précise si le numéro de suivi a été scanné
Mis à jour par	Numéro d'identification du dernier utilisateur qui a mis à jour l'enregistrement
Créé par	Numéro d'identification de l'utilisateur qui a créé le rendez-vous
SID de création	Identification système de création
Créé le	Date de création de l'enregistrement
Date de mise à jour	Date de la dernière mise à jour de l'enregistrement
ID de type de rendez-vous	Numéro d'identification du type de rendez-vous
ID des détails de planning	Identification des détails de planning
ID de site	Numéro d'identification du site
ID de patient	Numéro d'identification du patient
Prénom du parent/tuteur	Prénom du parent ou tuteur ; consentement donné pour le traitement
Nom de famille du parent/tuteur	Nom de famille du parent ou tuteur ; consentement donné pour le traitement
Code d'appel téléphonique du parent/tuteur	Code d'appel téléphonique du parent ou tuteur
Numéro de téléphone du parent/tuteur	Numéro de téléphone du parent ou tuteur
Type de relation du parent/tuteur	Type de relation du parent ou tuteur

Créneaux de rendez-vous - Fait

La table Créneaux de rendez-vous - Fait inclut des colonnes relatives aux faits sur les créneaux de rendez-vous utilisés dans des plannings Oracle Health Immunization Management.

Détails

Module : Oracle Health Immunization Management

Tableau 3-7 Colonnes de la table Créneaux de rendez-vous - Fait

Nom	Description
Nombre de créneaux créés	Nombre de créneaux créés
Nombre de rendez-vous	Nombre de rendez-vous par date de rendez-vous
Nombre de rendez-vous programmés	Nombre de rendez-vous programmés par date de rendez-vous
Nombre de rendez-vous futurs	Nombre de rendez-vous futurs à compter du jour actuel
Nombre de rendez-vous passés	Nombre de rendez-vous passés à compter du jour actuel

Tableau 3-7 (suite) Colonnes de la table Créneaux de rendez-vous - Fait

Nom	Description
Nombre de créneaux affectés	Nombre de créneaux par date d'affectation
Nombre de patients enregistrés	Nombre de créneaux par date d'enregistrement
Nombre de rendez-vous confirmés	Nombre de créneaux par date de confirmation
Nombre de visites de suivi	Nombre de créneaux par date de suivi
Nombre de patients vaccinés	Nombre de créneaux par date de vaccination
Nombre de personnes qui ne sont pas venues	Nombre de personnes qui ne sont pas venues à leur rendez-vous (par exemple, date d'enregistrement avec la valeur NULL)
Pourcentage de personnes qui ne sont pas venues pour les rendez-vous traités	Pourcentage de rendez-vous auxquels les personnes ne sont pas venues par rendez-vous traité
Nombre de non-vaccinés	Nombre total de rendez-vous auxquels les personnes ne sont pas venues et d'actes ayant pour résultat Administration impossible

Types de rendez-vous

La table Types de rendez-vous inclut des colonnes relatives aux rendez-vous pris dans Oracle Health Immunization Management.

Détails

Module : Oracle Health Immunization Management

Colonnes clés

ID

Tableau 3-8 Colonnes de la table Types de rendez-vous

Nom	Description
ID	Numéro d'identification du rendez-vous
Code	Code du type de rendez-vous
Nom de type de rendez-vous	Nom du type de rendez-vous
A des résultats - Oui/Non	Indicateur Oui ou Non qui précise s'il existe des résultats pour le rendez-vous
Type	Type de rendez-vous
Nombre maximal de répétitions	Nombre maximal de rendez-vous répétés
Nombre minimal de jours d'attente	Nombre minimal de jours d'attente pour un rendez-vous
Nombre maximal de jours d'attente	Nombre maximal de jours d'attente pour le rendez-vous
Répétable - Oui/Non	Indicateur Oui ou Non qui précise si les résultats étaient répétables
Créé le	Date de création de l'enregistrement

Tableau 3-8 (suite) Colonnes de la table Types de rendez-vous

Nom	Description
Créé par	Numéro d'identification de l'utilisateur qui a créé l'enregistrement
Date de mise à jour	Date de la dernière mise à jour de l'enregistrement
Mis à jour par	Numéro d'identification du dernier utilisateur qui a mis à jour l'enregistrement
ID de type de rendez-vous de personne à charge	Numéro d'identification de type de rendez-vous de personne à charge

Date du calendrier

La table Date du calendrier inclut des colonnes relatives au calendrier utilisé dans Oracle Health Immunization Management pour la prise de rendez-vous.

Détails

Module : Oracle Health Immunization Management

Colonne clé

Date du calendrier

Tableau 3-9 Colonnes de la table Date du calendrier

Nom	Description
Date du calendrier	Date du calendrier
Nom du jour	Nom complet du jour de la semaine
Nom abrégé du jour	Nom abrégé du jour de la semaine
Jour du mois	Jour du mois
Jour de la semaine	Jour de la semaine
Nom du mois	Nom complet du mois
Nom abrégé du mois	Nom abrégé du mois
Mois (deux chiffres)	Code à deux chiffres désignant le numéro du mois de l'année (01 = Janvier, 02 = Février, etc.)
Trimestre	Numéro de trimestre de l'année (1, 2, 3, 4)
Semaine du mois	Numéro de la semaine dans le mois
Semaine de l'année	Numéro de la semaine dans l'année (1-52)
Année	Année (quatre chiffres)
Année, Mois	Année et mois au format AAAA-MM (par exemple, 2021-06)
Année, Semaine	Année et semaine au format AAAA-SS (par exemple, 2021-25)

Sites

La table Sites inclut des colonnes relatives aux sites créés dans Oracle Health Immunization Management.

Détails

Module : Oracle Health Immunization Management

Colonnes clés

ID

Tableau 3-10 Colonnes de la table Sites

Nom	Description
ID	Numéro d'identification du site
Code	Code du site
Nom de l'identificateur de site	Nom d'identification du site
Source d'identificateur de site	Nom d'identification de la source
Nom du site	Nom du site
Téléphone	Numéro de téléphone du site
Programmation automatique - Oui/Non	Indicateur Oui ou Non qui précise s'il est possible de programmer automatiquement un patient
Adresse électronique de la personne à contacter	Adresse électronique permettant de contacter une personne du site
Nom de la personne à contacter	Nom de la personne à contacter sur le site
Téléphone de la personne à contacter	Numéro de téléphone pour contacter la personne désignée sur le site
Adresse du site 1	Ligne d'adresse 1
Adresse du site 2	Ligne d'adresse 2
Adresse du site 3	Ligne d'adresse 3
Adresse du site 4	Ligne d'adresse 4
Ville du site	Nom de la ville du site
Code pays du site	Code pays du site
Code postal du site	Code postal du site
Sous-zone du site	Sous-zone du site
Zone du site	Zone du site
Nombre de jours d'ouverture programmés	Nombre de jours d'ouverture du site
Nombre de jours programmés dans le futur	Nombre de jours de prise de rendez-vous dans le futur
Fuseau horaire	Fuseau horaire du site
Actif - Oui/Non	Indicateur Oui ou Non qui précise si le site est actif ou inactif.
Type de structure	Indique quel est le type de structure du site (par exemple, un hôpital, une salle des urgences ou une clinique)
Code type de structure	Liste de valeurs de code de type de structure
Type de structure	Liste de valeurs de type de structure

Tableau 3-10 (suite) Colonnes de la table Sites

Nom	Description
Créé par	Numéro d'identification de l'utilisateur qui a créé l'enregistrement
Créé le	Date de création de l'enregistrement
Date de mise à jour	Date de la dernière mise à jour de l'enregistrement
Mis à jour par	Numéro d'identification du dernier utilisateur qui a mis à jour l'enregistrement
Clé d'adresse du site	Clé de l'adresse du site

Fabricants

La table Fabricants inclut des colonnes relatives aux fabricants de vaccin utilisés lors des rendez-vous pris dans Oracle Health Immunization Management.

Détails

Module : Oracle Health Immunization Management

Colonnes clés

ID

Tableau 3-11 Colonne de la table Fabricants

Nom	Description
ID	Numéro d'identification du fabricant
Nom du fabricant	Nom du fabricant
Code MVX	Le code MVX indique le fabricant d'un vaccin
Créé par	Numéro d'identification de l'utilisateur qui a créé l'enregistrement
Créé le	Date de création de l'enregistrement
Mis à jour par	Numéro d'identification du dernier utilisateur qui a mis à jour l'enregistrement
Date de mise à jour	Date de la dernière mise à jour de l'enregistrement

Journal des notifications

La table Journal des notifications inclut des colonnes relatives aux notifications envoyées à partir d'Oracle Health Immunization Management.

Détails

Module : Oracle Health Immunization Management

Colonnes clés

ID

Tableau 3-12 Colonne de la table Journal des notifications

Nom	Description
ID	Numéro d'identification du journal des notifications
Type de notification	Type de notification
Objet du courriel	Ligne d'objet du courriel de notification
Destinataire du courriel	Adresse électronique du destinataire
Est un travail - Oui/Non	Indicateur Oui ou Non qui précise s'il s'agit d'un travail
Envoyé - Oui/Non	Indicateur Oui ou Non qui précise si le message a été envoyé
Destinataire du SMS	Numéro du destinataire du SMS
Informations supplémentaires	Informations supplémentaires
Créé le	Date de création de la notification
ID de questionnaire	Numéro d'identification du questionnaire
ID de locataire	Numéro d'identification du locataire
ID de communication	Numéro d'identification de la communication
ID utilisateur	Numéro d'identification de l'utilisateur
ID du créneau	Numéro d'identification du créneau
ID de patient	Numéro d'identification du patient

Journal des notifications - Fait

La table Journal des notifications - Fait inclut une colonne relative aux faits sur le journal des notifications dans Oracle Health Immunization Management.

Détails

Module : Oracle Health Immunization Management

Tableau 3-13 Colonne de la table Journal des notifications - Fait

Nom	Description
Nombre de notifications	Nombre de notifications envoyées

Utilisation du service de notification

La table Utilisation du service de notification inclut des colonnes relatives au compte et à l'abonnement Oracle Healthcare Notifications Cloud Services utilisés pour envoyer des SMS à des patients concernant des rendez-vous de vaccination dans Oracle Health Immunization Management.

Détails

Module : Oracle Health Immunization Management

Colonnes clés

ID

Tableau 3-14 Colonne de la table Utilisation du service de notification

Nom	Description
SID de compte	Numéro d'identification de sécurité du compte
Version d'API	Version de l'interface de programmation d'application
Catégorie	Catégorie d'utilisation du message (SMS-sortant)
Nombre	Nombre de messages de notification sortants
Unité de décompte	Unité de décompte d'un message
Description	Description du message de notification
Date de fin	Date de fin d'envoi des messages
Date d'extraction	Date d'extraction du message
Prix	Coût d'un message de notification
Prix de l'unité	Coût d'une unité dans le message
Date de début	Date de début d'envoi des messages
Nom de compte de substitution	Nom du compte de substitution
URI	Identificateur de ressource universel (Universal Resource Identifier)
Utilisation	Nombre de messages utilisés
Utilisation d'unité	Nombre de segments dans un message long

Utilisation du service de notification - Fait

La table Utilisation du service de notification - Fait inclut des colonnes relatives aux faits concernant le nombre de messages de notification envoyés pour des rendez-vous dans Oracle Health Immunization Management.

Détails

Module : Oracle Health Immunization Management

Tableau 3-15 Colonne de la table Utilisation du service de notification - Fait

Nom	Description
Nombre d'interactions	Nombre de segments de message multiplié par (X) le facteur d'interaction
Nombre de segments de message	Nombre de segments de message de notification dans un long message (message comportant plus de 60 caractères)
Nombre de messages	Nombre de messages de notification

Abonnement au service de notification

La table Abonnement au service de notification inclut des colonnes relatives au compte et à l'abonnement Oracle Healthcare Notifications Cloud Services utilisés pour

envoyer des SMS à des patients concernant des rendez-vous de vaccination dans Oracle Health Immunization Management. Par exemple, il fournit des détails concernant la fin et la reprise de l'abonnement.

Détails

Module : Oracle Health Immunization Management

Colonnes clés

ID

Tableau 3-16 Colonnes de la table Abonnement au service de notification

Nom	Description
Période d'abonnement	Date de début et date de fin d'un abonnement
Nombre d'abonnements	Nombre total contractuel d'interactions pendant la période du service
Pourcentage restant	Pourcentage d'utilisation restant dans l'abonnement
Pourcentage restant	Nombre de messages restants dans l'abonnement
Nombre de périodes de service (en mois)	Nombre total de mois dans une période de service
Pourcentage restant de période de service	Pourcentage de temps restant dans la période d'abonnement

Patient

La table Patient inclut des colonnes relatives aux informations sur les comptes de patient saisies par les patients ou les utilisateurs Oracle Health Immunization Management.

Détails

Module : Oracle Health Immunization Management

Colonnes clés

ID

Tableau 3-17 Colonnes de la table Patient

Nom	Description
ID	Numéro d'identification du patient
Prénom	Prénom du patient
Deuxième prénom	Deuxième prénom du patient
Nom	Nom du patient
Méthode de contact	Méthode pour contacter le patient
Date de naissance	Date de naissance du patient
Tranche d'âge	Tranche d'âge du patient (par exemple, 0-9, 10-19, 20-29, 30-39)
Adresse électronique	Adresse électronique pour contacter le patient
Téléphone	Numéro de téléphone pour contacter le patient
Code du patient	Code attribué au patient

Tableau 3-17 (suite) Colonnes de la table Patient

Nom	Description
NRI	Pour le type d'assurance Medicare, le onzième chiffre du numéro d'assurance correspond au numéro de référence individuel (NRI)
Adresse du site 1	Ligne d'adresse 1
Adresse du site 2	Ligne d'adresse 2
Adresse du site 3	Ligne d'adresse 3
Adresse du site 4	Ligne d'adresse 4
Clé d'adresse du site	Clé de l'adresse
Ville du site	Ville
Sous-zone du site	Sous-zone
Zone du site	Zone
Code pays du site	Code pays
Code pays ISO du site	Code pays alpha-3 ISO du site du patient
Code postal du site	Code postal
Code d'origine ethnique	Liste de valeurs de code pour le champ Origine ethnique
Type d'origine ethnique	Liste de valeurs de type pour le champ Origine ethnique
Sexe	Sexe du patient
Origine raciale	Origine raciale du patient
Origine ethnique	Origine ethnique du patient
Statut d'autochtone	Statut inscrit sous la Loi sur les Indiens
Code de sexe	Liste de valeurs de code pour le champ Sexe
Sexe biologique	Sexe à la naissance
Type de sexe	Liste de valeurs de type pour le champ Sexe
Code du sexe biologique	Liste de valeurs de code pour le sexe biologique
Type de sexe biologique	Liste de valeurs de type pour le sexe biologique
Code d'origine raciale	Liste de valeurs de code pour le champ Origine raciale
Type d'origine raciale	Liste de valeurs de type pour le champ Origine raciale
Code de langue	Code de langue
Numéro d'assurance	Numéro d'assurance du patient. Si un patient dispose de plusieurs documents d'assurance, le fait d'inclure cette colonne dans le rapport permet d'afficher plusieurs lignes pour le patient.
Type d'assurance	Type d'assurance (par exemple, Medicare). Si un patient dispose de plusieurs documents d'assurance, le fait d'inclure cette colonne dans le rapport permet d'afficher plusieurs lignes pour le patient.

Tableau 3-17 (suite) Colonnes de la table Patient

Nom	Description
Medicare	Numéro Medicare (utilisé par certains clients uniquement). Pour le type d'assurance MEDICARE, les dix premiers chiffres du numéro représentent le numéro d'assurance.
Identifiant santé individuel (IHI)	Identifiant santé individuel (IHI) pour le type d'assurance (utilisé par certains clients uniquement)
Assurance mise à jour par	Nom de la personne qui a mis à jour les informations d'assurance
Assurance mise à jour le	Date de mise à jour des informations d'assurance par la personne
Actif - Oui/Non	Compte patient activé (oui ou non)
Dernière connexion	Date de la dernière connexion
Adresse IP de la dernière connexion	Adresse IP utilisée lors de la dernière connexion
Origine	Origine du patient (par exemple, Centre d'appel, Chargement en groupe, Auto-inscription ou Sans rendez-vous)
Fuseau horaire	Fuseau horaire
Statut d'autochtone du proche	Statut du proche inscrit sous la Loi sur les Indiens
Type de relation	Relation avec le patient
Proche actif - O/N	Compte du proche activé - O/N
Méthode de contact du proche	Méthode pour contacter le proche
Date de naissance du proche	Date de naissance du proche
ID externe du proche	Numéro d'identification externe du proche
Prénom du proche	Prénom du proche
Sexe du proche	Sexe du proche
Numéro d'assurance du proche	Numéro d'assurance du proche
Type d'assurance du proche	Type d'assurance du proche (par exemple, Medicare)
Nom de famille du proche	Nom du proche
Clé d'adresse du site du proche	Clé d'adresse du site
Adresse 1 du site du proche	Ligne d'adresse 1 du proche
Adresse 2 du site du proche	Ligne d'adresse 2 du proche
Adresse 3 du site du proche	Ligne d'adresse 3 du proche
Adresse 4 du site du proche	Ligne d'adresse 4 du proche
Ville du site du proche	Ville du proche
Code pays du site du proche	Code pays du proche
Code postal du site du proche	Code postal du proche
Sous-zone du site du proche	Sous-zone du proche
Zone du site du proche	Zone du proche
Deuxième prénom du proche	Deuxième prénom du proche
Code du patient du proche	Code d'inscription du proche
Contact principal du proche	Contact principal du proche

Tableau 3-17 (suite) Colonnes de la table Patient

Nom	Description
Numéro de téléphone du proche	Numéro de téléphone du proche
Source du proche	Source du proche du patient
Fuseau horaire du proche	Fuseau horaire du proche
Méthode de vérification	Méthode de vérification utilisée
Date d'envoi de la vérification	Date d'envoi de la vérification
Date de vérification	Date de vérification du patient
Mis à jour par	Numéro d'identification du dernier utilisateur qui a mis à jour l'enregistrement
Date de mise à jour	Date de la dernière mise à jour de l'enregistrement
Créé par	Numéro d'identification de l'utilisateur qui a créé l'enregistrement
Créé le	Date de création de l'enregistrement
Proche créé par	Numéro d'identification de l'utilisateur qui a créé l'enregistrement du proche
Proche créé le	Date de création de l'enregistrement du proche
Adresse électronique du proche	Adresse électronique du proche
Proche mis à jour par	Numéro d'identification de l'utilisateur qui a mis à jour l'enregistrement du proche
Proche mis à jour le	Date de mise à jour de l'enregistrement du proche
Code pays ISO du proche	Code pays alpha-3 ISO du site du proche du patient
Assurance du proche mise à jour par	Numéro d'identification de l'utilisateur qui a mis à jour l'assurance du proche
Assurance du proche mise à jour le	Date de mise à jour de l'assurance du patient
ID externe	Numéro d'identification externe du patient

Patients - Fait

La table Patients - Fait inclut une colonne relative à un fait concernant les patients dans Oracle Health Immunization Management.

Détails

Module : Oracle Health Immunization Management

Tableau 3-18 Colonnes de la table Patients - Fait

Nom	Description
Nombre de patients	Nombre de personnes inscrites
Nombre de consultations sans rendez-vous	Nombre de personnes dont l'origine est Sans rendez-vous
Nombre de chargements en masse	Nombre de personnes dont l'origine est Chargement en groupe

Tableau 3-18 (suite) Colonnes de la table Patients - Fait

Nom	Description
Nombre de personnes qui se sont inscrites elles-mêmes	Nombre de personnes qui se sont inscrites toutes seules
Nombre d'informations mises à jour par le patient	Nombre d'enregistrements mis à jour par le patient
Nombre d'inscriptions via le centre d'appel	Nombre de personnes dont l'origine est Centre d'appel

Groupe de patients

La table Groupe de patients inclut des colonnes relatives aux informations sur les groupes de patients saisies par un utilisateur Oracle Health Immunization Management.

Détails

Module : Oracle Health Immunization Management

Colonnes clés

ID

Tableau 3-19 Colonnes de la table Groupe de patients

Nom	Description
Nom du groupe de patients	Nom du groupe de patients
ID de groupe parent	Numéro d'identification du groupe parent
Site physique - Oui/Non	Indicateur Oui ou Non qui précise si le groupe se trouve sur un site physique
Public - Oui/Non	Indicateur Oui ou Non qui précise si le site est public
Mis à jour par	Numéro d'identification du dernier utilisateur qui a mis à jour l'enregistrement
Date de mise à jour	Date de la dernière mise à jour de l'enregistrement
Code	Code du groupe de patients
Adresse électronique de la personne à contacter	Adresse électronique de la personne à contacter pour le groupe
Nom de la personne à contacter	Nom de la personne à contacter
Téléphone de la personne à contacter	Numéro de téléphone pour appeler la personne à contacter
Créé par	Numéro d'identification de l'utilisateur qui a créé l'enregistrement
Créé le	Date de création de l'enregistrement
Description	Description du groupe
Code du type de groupe	Liste de valeurs de code pour le type de groupe
Type de groupe	Liste de valeurs de type pour le groupe
ID	Numéro d'identification du groupe
Adresse du site 1	Ligne d'adresse 1
Adresse du site 2	Ligne d'adresse 2

Tableau 3-19 (suite) Colonnes de la table Groupe de patients

Nom	Description
Adresse du site 3	Ligne d'adresse 3
Adresse du site 4	Ligne d'adresse 4
Clé d'adresse du site	Clé de l'adresse
Ville du site	Ville
Sous-zone du site	Sous-zone
Zone du site	Zone
Code pays du site	Code pays
Code postal du site	Code postal
Adresse électronique du site	Adresse électronique du site
ID de site	Numéro d'identification du site
Numéro de téléphone du site	Numéro de téléphone du site
ID de groupe de patients	Numéro d'identification du groupe de patients

Remarques sur le patient

La table Remarques sur le patient inclut des colonnes relatives aux remarques sur le patient dans Oracle Health Immunization Management.

Détails

Module : Oracle Health Immunization Management

Tableau 3-20 Colonnes de la table Remarques sur le patient

Nom	Description
ID	Numéro d'identification de la personne qui rédige la remarque
Corps de remarque	Contenu du corps des remarques
Catégorie de remarque	Catégorie de la remarque
Code de catégorie de remarque	Code de la catégorie de remarque
Remarque créée par	Nom de la personne qui a créé la remarque
Titre de la remarque	Titre de la remarque
Remarque mise à jour par	Nom de la personne qui a mis à jour la remarque
Remarque mise à jour le	Date à laquelle la personne a mis à jour la remarque
Remarque créée le	Date de création de la remarque
ID de l'inscrit	Numéro d'identification du patient

Actes des patients

La table Actes des patients inclut des colonnes relatives aux actes médicaux associés aux patients dans Oracle Health Immunization Management.

Détails

Module : Oracle Health Immunization Management

Colonnes clés

ID

Tableau 3-21 Colonnes de la table Actes des patients

Nom	Description
ID	Numéro d'identification de l'acte
Numéro de la dose	Première ou seconde dose administrée à l'inscrit
Dose (mL)	Nombre de millilitres dans la dose
Nom du fabricant	Nom du fabricant du produit
Nom du produit	Nom du produit
Date d'administration	Date d'administration du produit au patient
Administré par	Nom du professionnel de santé qui a administré le produit
Résultat de l'acte	Résultat de l'acte
Date de reconstitution	Date de reconstitution du produit
Numéro de lot	Numéro de lot du produit
Date d'expiration du lot	Date d'expiration du lot
Code CVX	Code CVX
Code MVX	Code MVX
Nom de la maladie	Nom de la maladie pour laquelle le produit est utilisé
Date de réalisation de l'acte en externe	Date de réalisation de l'acte en externe
Fiche d'information sur le vaccin donnée - Oui/Non	Indicateur Oui ou Non qui précise si une fiche d'information sur la vaccination a été remise à l'inscrit
Remarques	Remarques faites par le professionnel de santé concernant la consultation avec le patient
Produit perdu (mL)	Quantité de produit perdu en millilitres
Motif de perte de produit	Motif de la perte de produit
Code de voie d'administration	Liste de valeurs de code pour la voie d'administration du produit utilisée
Type de voie d'administration	Liste de valeurs de type pour la voie d'administration du produit utilisée
Code du site d'injection	Liste de valeurs de code du site d'administration du produit
Type de site d'injection	Liste de valeurs de type du site d'administration du produit
Code de non-administration	Liste de valeurs de code de non-administration
Type de non-administration	Liste de valeurs de type de non-administration
Code de résultat de l'acte	Liste de valeurs de code de résultat de l'acte
Type de résultat de l'acte	Liste de valeurs de type de résultat de l'acte
Source de l'acte	Nom de la source des données de l'acte
Code de catégorie du produit	Liste de valeurs de code de catégorie du produit
Type de catégorie du produit	Liste de valeurs de type de catégorie du produit

Tableau 3-21 (suite) Colonnes de la table Actes des patients

Nom	Description
ID de produit	Numéro d'identification du produit
Créé par	Numéro d'identification de l'utilisateur qui a créé l'enregistrement
Créé le	Date de création de l'enregistrement
Mis à jour par	Numéro d'identification du dernier utilisateur qui a mis à jour l'enregistrement
Date de mise à jour	Date de la dernière mise à jour de l'enregistrement
ID du créneau	Numéro d'identification du créneau de l'acte
ID de patient	Numéro d'identification du patient
Jours depuis la réalisation	Nombre de jours depuis la réalisation de l'acte
Dose	Première ou deuxième dose administrée au patient (exemple : dose 1)
Code de source de l'acte	Code de la source des données de l'acte

Actes des patients - Fait

La table Actes des patients - Fait inclut des colonnes relatives aux faits sur les actes effectués dans Oracle Health Immunization Management.

Détails

Module : Oracle Health Immunization Management

Tableau 3-22 Colonnes de la table Actes des patients - Fait

Nom	Description
Nombre d'actes	Nombre total d'enregistrements d'acte saisis dans le système (inclut les statuts Administré, Administration impossible, Administré avec perte de produit et Informations données par le patient)
Nombre d'actes par informations données par le patient	Nombre total d'actes traités manuellement dont le résultat d'acte est Informations données par le patient (par exemple, Preuve de vaccination antérieure)
Nombre de créneaux distincts	Nombre de créneaux
Nombre de vaccins distincts	Nombre de vaccins distincts administrés
Nombre d'actes Administré	Nombre total d'enregistrements d'acte saisis dans le système avec le résultat Administré

Tableau 3-22 (suite) Colonnes de la table Actes des patients - Fait

Nom	Description
Nombre d'actes réalisés en externe	Nombre total d'enregistrements traités dont le résultat de l'acte est Informations données par le patient (par exemple, par le biais d'une application fournissant une preuve de vaccination antérieure, telle que CommonPass). Les professionnels de santé peuvent entrer manuellement le résultat Informations données par le patient lors du traitement d'un rendez-vous, ou le système a obtenu ce résultat par le biais du portail des patients, des consultations sans rendez-vous ou de données d'actes téléchargés en masse.
Nombre d'actes Administré avec perte de produit	Nombre total d'enregistrements d'acte saisis dans le système avec le résultat Administré avec perte de produit
Nombre d'actes Administration impossible	Nombre total d'enregistrements d'acte saisis dans le système avec le résultat Administration impossible
Nombre d'actes avec le statut Administré (Tous)	Nombre total d'enregistrements d'acte saisis dans le système avec les résultats Administré et Administré avec perte de produit.
Nombre d'actes avec le statut Administré (Dose 1)	Nombre total d'actes Dose 1
Nombre d'actes avec le statut Administré (Dose 2)	Nombre total d'actes Dose 1
Nombre d'actes par rendez-vous	Nombre total d'enregistrements d'acte saisis dans le système via Rendez-vous
Nombre d'actes par chargement en masse	Nombre total d'enregistrements d'acte saisis dans le système via un chargement en masse
Nombre d'actes par système externe	Nombre total d'enregistrements d'acte saisis dans le système par le biais d'un système externe
Nombre d'actes par application fournissant des informations données par le patient	Nombre total d'enregistrements d'acte saisis dans le système via une application fournissant des informations données par le patient
Nombre d'actes par consultation sans rendez-vous	Nombre total d'enregistrements d'acte saisis dans le système via Consultation sans rendez-vous
Actes cumulés	Somme cumulée du nombre d'actes

Récapitulatif des actes

La table Récapitulatif des actes inclut des colonnes relatives aux informations récapitulatives des actes effectués dans Oracle Health Immunization Management.

Détails

Module : Oracle Health Immunization Management

Colonne clé

ID de patient

Tableau 3-23 Colonne de la table Récapitulatif des actes

Nom	Description
ID de patient	Numéro d'identification du patient
Nombre d'actes	Nombre total d'actes effectués pour un patient (actes liés au COVID et autres)
Date du premier acte	Date du premier acte du patient, y compris les actes liés au COVID et autres
Date du dernier acte	Date du dernier acte du patient, y compris les actes liés au COVID et autres
Délai entre les actes (en jours)	Nombre de jours entre le premier acte et le dernier, y compris les actes liés au COVID et autres
Nombre d'actes liés au COVID	Nombre total d'actes liés au COVID du patient
Dose 1 du vaccin anti-COVID - Oui/Non	Indicateur Oui ou Non qui précise si le patient a reçu la première dose de vaccin anti-COVID
Dose 2 du vaccin anti-COVID - Oui/Non	Indicateur Oui ou Non qui précise si le patient a reçu la seconde dose de vaccin anti-COVID
Date du premier acte lié au COVID	Date du premier acte lié au COVID pour le patient
Fabricant pour le premier acte lié au COVID	Nom de fabricant pour le premier acte lié au COVID
Résultat du premier acte lié au COVID	Description du résultat du premier acte lié au COVID
Code de résultat du premier acte lié au COVID	Code de résultat du premier acte lié au COVID
Produit utilisé pour le premier acte lié au COVID	Nom du premier acte lié au COVID
Date du deuxième acte lié au COVID	Date du deuxième acte lié au COVID pour le patient
Résultat du deuxième acte lié au COVID	Description du résultat du deuxième acte lié au COVID
Code de résultat du deuxième acte lié au COVID	Code de résultat du deuxième acte lié au COVID
Date du dernier acte lié au COVID	Date du dernier acte lié au COVID pour le patient
Nombre de sites COVID	Nombre de sites distincts où le patient s'est rendu pour les actes liés au COVID
Délai entre les actes liés au COVID (en jours)	Nombre de jours entre le premier et le dernier acte liés au COVID
Plusieurs actes liés au COVID le même jour - Oui/Non	Indicateur Oui ou Non qui précise si plusieurs actes liés au COVID ont été enregistrés le même jour pour le patient

Tableau 3-23 (suite) Colonnes de la table Récapitulatif des actes

Nom	Description
Nombre de dates avec des actes liés au COVID	Nombre de jours distincts où des actes liés au COVID ont été enregistrés pour le patient
Nombre de vaccins distincts	Nombre de vaccins distincts administrés au patient
Nombre de sites	Nombre de sites distincts où les actes liés au COVID et autres du participant se sont déroulés

Récapitulatif des actes - Fait

La table Récapitulatif des actes - Fait inclut des colonnes relatives aux faits sur les informations du récapitulatif des actes dans Oracle Health Immunization Management.

Détails

Module : Oracle Health Immunization Management

Tableau 3-24 Colonnes de la table Récapitulatif des actes - Fait

Nom	Description
Nombre de patients	Nombre de patients avec des actes
Nombre d'actes liés au COVID	Nombre d'actes liés au COVID réalisés. Ce nombre dépend du nom de la maladie et de la valeur utilisée pour indiquer la maladie COVID-19. Peut être configuré différemment pour des locataires distincts.
Nombre de sites COVID	Nombre de sites où des actes liés au COVID ont été réalisés
Nombre de sites	Nombre de sites
Nombre de vaccins distincts	Nombre de vaccins distincts administrés
Nombre d'actes	Nombre total d'actes
Nombre de dates avec des actes liés au COVID	Nombre de dates avec des actes liés au COVID. Utilisez cette mesure pour identifier des valeurs anormales où plusieurs actes ont été enregistrés le même jour pour la même personne.

Produits

La table Produits inclut des colonnes relatives au produit utilisé lors des rendez-vous dans Oracle Health Immunization Management.

Détails

Module : Oracle Health Immunization Management

Colonnes clés

ID

Tableau 3-25 Colonne de la table Produits

Nom	Description
ID	Numéro d'identification du produit
Nom du produit	Nom du produit
Numéro de la dose	Nombre de doses requises
Code CVX	Code du produit
Code du vaccin	Code du vaccin
Nombre maximal de jours avant la prochaine dose	Nombre maximal de jours requis avant la prochaine dose
Nombre minimal de jours avant la prochaine dose	Nombre minimal de jours requis avant la prochaine dose
Code de voie d'administration	Liste de valeurs de code indiquant le mode d'administration du produit au patient
Type de voie d'administration	Liste de valeurs de type pour la voie d'administration
Code de catégorie du produit	Liste de valeurs de code de catégorie du produit
Type de catégorie du produit	Liste de valeurs de type de catégorie du produit
Lien vers les informations	Lien permettant d'accéder à plus d'informations sur le produit
Mis à jour par	Numéro d'identification de l'utilisateur qui a mis à jour l'enregistrement
Créé par	Numéro d'identification de l'utilisateur qui a créé l'enregistrement
Créé le	Date de création de l'enregistrement
Date de mise à jour	Date de la dernière mise à jour de l'enregistrement
ID de fabricant	Code d'identification du fabricant

Détails de planning

La table Détails de planning inclut des colonnes relatives aux plannings créés dans Oracle Health Immunization Management.

Détails

Module : Oracle Health Immunization Management

Colonnes clés

ID

Tableau 3-26 Colonne de la table Détails de planning

Nom	Description
ID	Numéro d'identification du planning
Heure de début	Heure à laquelle le planning commence
Minute de début	Minute à laquelle le planning commence
Heure de fin	Heure à laquelle le planning se termine

Tableau 3-26 (suite) Colonnes de la table Détails de planning

Nom	Description
Minute de fin	Minute à laquelle le planning se termine
Créneau (durée en minutes)	Durée du créneau en minutes
Créneaux simultanés	Nombre de créneaux simultanés au cours d'une période
ID de planning	Numéro d'identification du planning
Date de fin du planning	Date à laquelle le planning se termine
Nom du planning	Nom du planning
Date de début du planning	Date à laquelle le planning commence
Statut du planning	Définit le statut du planning, par exemple Ouvert, Passé ou Futur
Type de planning	Type de planning
Créé par	Numéro d'identification de l'utilisateur qui a créé l'enregistrement
Créé le	Date de création de l'enregistrement
Mis à jour par	Numéro d'identification du dernier utilisateur qui a mis à jour l'enregistrement
Date de mise à jour	Date de dernière mise à jour du planning

Abonnement

La table Abonnement inclut des colonnes relatives aux dates d'abonnement Oracle Healthcare Notifications Cloud Services utilisé pour envoyer des SMS aux patients concernant des rendez-vous de vaccination dans Oracle Health Management System.

Détails

Module : Oracle Health Immunization Management

Colonnes clés

Période d'abonnement

Tableau 3-27 Colonnes de la table Abonnement au service de notification

Nom	Description
Période d'abonnement	Date de début et de fin d'un abonnement
Nombre d'abonnements	Nombre de rendez-vous réels contractuels pour la période du service (quantité contractuelle x 1 000). Par exemple, si vous avez acheté une quantité de 300, cela correspond à 300 000 rendez-vous réels.
Pourcentage restant	Nombre de rendez-vous restants dans l'abonnement
Pourcentage restant	Pourcentage d'abonnements restants dans l'abonnement
Nombre de périodes de service (en mois)	Nombre total de mois dans une période de service
Pourcentage restant de période de service	Pourcentage de temps restant dans la période d'abonnement

Locataires

La table Locataires inclut des colonnes relatives aux locataires qui utilisent Oracle Health Immunization Management.

Détails

Module : Oracle Health Immunization Management

Tableau 3-28 Colonne de la table Locataires

Nom	Description
Code	Code affecté aux locataires
Nom d'affichage	Nom du locataire affiché
Numéro HPI-O	Identifiant de professionnel de santé d'organisation (HPI-O) permettant d'identifier l'organisation de santé
ID	ID affecté au locataire

Utilisateurs

La table Utilisateurs inclut des colonnes relatives aux informations sur les comptes utilisateurs saisies par les administrateurs ou les utilisateurs Oracle Health Immunization Management.

Détails

Module : Oracle Health Immunization Management

Colonnes clés

ID

Tableau 3-29 Colonne de la table Utilisateurs

Nom	Description
ID	Numéro d'identification de l'utilisateur
Nom utilisateur	Nom utilisateur
Prénom	Prénom de l'utilisateur
Deuxième prénom	Deuxième prénom de l'utilisateur
Nom	Nom de l'utilisateur
Actif - O/N	Compte activé (oui ou non)
Nom du site	Nom du site de l'utilisateur
Rôle	Rôle de l'utilisateur
ID de rôle utilisateur	Identification du rôle de l'utilisateur
Statut de vérification	Identité vérifiée de l'utilisateur
Date d'envoi du courriel de nouveau compte	Date d'envoi du courriel de bienvenue pour l'activation du compte
Identificateur de support technique	Identificateur de support technique
Clé d'authentification à deux facteurs	Clé d'authentification à deux facteurs
Fuseau horaire	Fuseau horaire

Tableau 3-29 (suite) Colonnes de la table Utilisateurs

Nom	Description
Code de langue	Code de langue
Code de profession médicale	Liste de valeurs de code de profession médicale
Type de profession médicale	Liste de valeurs de type de profession médicale
Numéro HPI-I	Identifiant de professionnel de santé individuel
Dernière connexion	Date de la dernière connexion
Adresse IP de la dernière connexion	Adresse IP de la dernière connexion
Dernière connexion	Date de la dernière connexion
Adresse IP de la dernière connexion	Adresse IP de la dernière connexion
Mis à jour par	Numéro d'identification du dernier utilisateur qui a mis à jour l'enregistrement
Créé par	Numéro d'identification de l'utilisateur qui a créé l'enregistrement
Créé le	Date de création de l'enregistrement
Date de mise à jour	Date de la dernière mise à jour de l'enregistrement

Connexion utilisateur à HMS

La table Connexion utilisateur à HMS inclut des colonnes relatives aux informations sur les comptes utilisateur saisies par les patients ou les utilisateurs Oracle Health Immunization Management.

Détails

Module : Oracle Health Immunization Management

Colonnes clés

ID

Tableau 3-30 Colonnes de la table Patient

Nom	Description
Créé le	Date de création de l'enregistrement
ID	Numéro d'identification de l'enregistrement
Date de connexion	Horodatage de la connexion
Adresse IP de connexion	Adresse IP utilisée lors de la connexion
ID de patient	Numéro d'identification du patient
ID utilisateur	Numéro d'identification de l'utilisateur
Type d'utilisateur	Indique si un utilisateur ou un patient est connecté

Connexion utilisateur à HMS - Fait

La table Connexion utilisateur à HMS - Fait inclut des colonnes relatives aux faits concernant le nombre de connexions d'utilisateur ou de patient à Oracle Health Immunization Management.

Détails

Module : Oracle Health Immunization Management

Tableau 3-31 Colonne de la table Connexion utilisateur à HMS - Fait

Nom	Description
Nombre de connexions	Nombre de connexions traitées
Nombre de connexions par patient	Nombre de patients qui se sont connectés
Nombre de connexions par utilisateur	Nombre d'utilisateurs qui se sont connectés

4

Domaines et mesures

Ce chapitre contient les rubriques suivantes :

Vue d'ensemble des domaines

Vous pouvez gérer les données des domaines dans Oracle Health Immunization Management. Ensuite, vous pouvez utiliser les domaines et leurs données correspondantes pour créer et modifier des analyses et des rapports. Le domaine inclut des détails sur le type d'informations contenues dans un domaine.

Les informations pour chaque domaine sont les suivantes :

- Description du domaine.
- Principales mesures disponibles
- Remarques spéciales et conseils pour créer des analyses et des rapports.

Domaine Administration - Connexion utilisateur OHIMCS

Le domaine Administration - Connexion utilisateur OHIMCS capture l'historique de connexion des administrateurs et utilisateurs à Oracle Health Immunization Management Cloud Service.

Les mesures principales disponibles sont le nombre de connexions, le nombre de connexions par utilisateur et le nombre de connexions par patient.

Vous pouvez analyser ce domaine par dimension pertinente, par exemple :

- Patient
- Utilisateur
- Rôles utilisateur
- Site de rôle utilisateur
- Date du calendrier (attachée par date de connexion)

Remarque :

Aucun nom de rôle ou de site n'est indiqué pour les utilisateurs à qui aucun rôle n'a été affecté. Les utilisateurs qui ne se sont jamais connectés au système apparaissent avec 0 connexion.

Domaine Administration - Connexion IDCS

Le domaine Administration - Connexion Identity Cloud Service (IDCS) fournit l'historique des connexions à Oracle Analytics Cloud. Il extrait les données via l'API REST IDCS.

Les principales mesures disponibles sont le nombre de connexions, le nombre de connexions réussies, le nombre de connexion ayant échoué, l'horodatage de la dernière connexion réussie, le nombre d'utilisateurs ayant réussi à se connecter et le nombre d'utilisateurs qui n'y sont pas parvenus.

 **Remarque :**

Si vous pensez que l'historique contient des échecs de connexion avec des noms utilisateur non valides, vous ne pouvez pas voir les enregistrements de connexion si vous sélectionnez l'attribut Utilisateurs IDCS car l'utilisateur non valide n'existe pas dans la liste des utilisateurs IDCS. Toutefois, si vous ne sélectionnez pas l'attribut Utilisateurs IDCS, vous pouvez voir les enregistrements des connexions ayant échoué en raison d'un utilisateur non valide en sélectionnant les attributs dans le dossier Connexion IDCS.

Vous pouvez analyser ce domaine par dimension pertinente, par exemple :

- Utilisateur
- Groupes d'utilisateurs
- Date du calendrier (attachée par date de connexion)

 **Remarque :**

Aucun nom de groupe n'est indiqué pour les utilisateurs qui ne sont affectés à aucun groupe. Les utilisateurs qui ne se sont jamais connectés au système apparaissent avec 0 connexion.

OHIMCS - Domaine du profil du patient

Le domaine du profil du patient vous permet d'analyser le profil d'un patient grâce aux divers attributs figurant dans la table du patient, par exemple, son adresse, son sexe, son origine ethnique et sa tranche d'âge.

Les principales mesures disponibles sont les suivantes :

- Nombre de patients
- Nombre de patients sans rendez-vous
- Nombre de chargements en masse
- Nombre de personnes qui se sont inscrites elles-mêmes
- Nombre d'inscriptions via le centre d'appel

Vous pouvez analyser ce domaine par dimension pertinente, par exemple :

- Patient
- Groupe de patients
- Patients - Fait
- Date du calendrier

Vous pouvez également utiliser la table de dates du calendrier pour analyser la progression des patients et voir la date de création de leur profil.

OHIMCS - Domaine des créneaux de rendez-vous

Le domaine des créneaux de rendez-vous capture les créneaux réservés par les inscrits (patients). Il capture également l'intégralité du cycle de vie de réservation, notamment les détails de confirmation, d'affectation, d'enregistrement, de traitement et de suivi.

Les principales mesures disponibles sont les suivantes :

- Nombre de créneaux créés
- Nombre de rendez-vous par date de rendez-vous
- Nombre de créneaux affectés
- Nombre de créneaux par date d'enregistrement
- Nombre de créneaux par date de confirmation
- Nombre de créneaux par date de traitement
- Nombre de créneaux par date de suivi

Oracle Analytics calcule ces mesures en fonction de dates respectives. Ensuite, le calcul est effectué pour la période. Par exemple, si un rapport pour un mois du calendrier comprend un nombre de patients enregistrés et un nombre de rendez-vous traités, Oracle Analytics calcule ces nombres en fonction de la date d'enregistrement et de la date de traitement, respectivement. Il les additionne ensuite pour indiquer l'activité réelle du mois.

Vous pouvez analyser ce domaine en fonction des éléments ci-dessous :

- Date du calendrier
- Types de rendez-vous
- Sites
- Patient
- Groupe de patients
- Détails de planning (par exemple, numéro de créneau, durée du créneau)
- Créneau de rendez-vous
- Créneau de rendez-vous - Fait

OHIMCS - Domaine des actes du patient

Le domaine des actes du patient permet de suivre la progression des vaccinations effectuées par un site.

Les principales mesures disponibles sont les suivantes :

- Nombre d'actes
- Nombre de créneaux
- Nombre de vaccins distincts

Vous pouvez analyser ce domaine par dimension pertinente, par exemple :

- Patient

- Groupe de patients
- Actes des patients
- Actes des patients - Fait
- Produit
- Fabricants
- Date du calendrier
- Type de rendez-vous
- Créneau de rendez-vous
- Site
- Détails de planning
- Récapitulatif des actes (par exemple, dose, maladie, numéro de lot, administration)

Le récapitulatif des actes récapitule également l'activité associée à chaque patient avec des détails sur les dates du premier et du dernier actes, le délai entre les traitements et la dose reçue. Vous pouvez utiliser ces éléments supplémentaires pour filtrer les résultats.

OHIMCS - Domaine de l'historique de rendez-vous

Le domaine de l'historique de rendez-vous permet d'avoir une vue d'ensemble des modifications de rendez-vous. Vous pouvez utiliser ces détails pour suivre les réservations, les annulations, ainsi que les autres modifications apportées aux rendez-vous, en filtrant par site, par patient et par date/heure.

Les mesures principales disponibles sont le nombre d'enregistrements d'historique.

Vous pouvez analyser ce domaine par dimension pertinente, par exemple :

- Créneaux de rendez-vous
- Types de rendez-vous
- Sites
- Date du calendrier
- Patient
- Groupe de patients
- Historique de rendez-vous
- Historique de rendez-vous - Fait

Ces informations récapitulent la tendance historique des modifications et annulations pour vous aider à planifier la capacité de prise de rendez-vous et à prévoir les jours où vous aurez besoin de plus de moyens (par exemple, créneaux de rendez-vous, agents d'accueil et professionnels de santé).

OHIMCS - Domaine du journal des notifications

Le domaine du journal des notifications capture les journaux des notifications envoyées via divers moyens de communication (courriel ou SMS).

Les mesures principales disponibles sont le nombre de journaux des notifications.

Vous pouvez analyser ce domaine par dimension pertinente, par exemple :

- Date du calendrier
- Créneaux de rendez-vous
- Patient
- Groupe de patients
- Utilisateur
- Journal des notifications
- Journal des notifications - Fait

OHIMCS - Domaine du récapitulatif des actes

Le domaine du récapitulatif des actes récapitule l'activité associée à chaque inscrit, par exemple les dates du premier et du dernier actes, le délai entre les rendez-vous et la dose de vaccin anti-COVID-19 reçue. Vous pouvez utiliser ces détails pour filtrer les résultats.

Les principales mesures disponibles sont les suivantes :

- Nombre de patients
- Nombre d'actes liés au COVID
- Nombre de sites COVID
- Nombre de sites
- Nombre de vaccins distincts
- Nombre d'actes
- Nombre de dates avec des actes liés au COVID

Vous pouvez analyser ce domaine par dimension pertinente, par exemple :

- Patient
- Groupe de patients
- Récapitulatif des actes
- Récapitulatif des actes - Fait

Ce domaine est également utile pour les opérations de validation et de rapprochement de données. Par exemple, vous pouvez générer des listes de patients qui se trouvent à différents stades de vaccination ou qui ont été vaccinés à différents endroits.

Domaine Administration - Utilisation des services de notification

Le domaine Administration - Utilisation des services de notification capture le nombre de messages de notification et de segments de message envoyés par Oracle Health Immunization Management.

Les mesures principales disponibles sont le nombre de messages de notification et de segments de message.

Ce domaine fournit une analyse de l'utilisation du compte dans le temps. Vous ne pouvez pas créer votre propre rapport sur ces données. Le système associe la dimension Date du

calendrier à Utilisation - Fait entre la date de début et celle de fin. Il extrait les enregistrements de l'utilisation quotidiennement. Vous pouvez consulter vos données sur les messages de notification dans le rapport Healthcare Notifications comme décrit dans [Oracle Healthcare Notifications Cloud Service](#).

5

Exemples de rapports

Ce chapitre contient les rubriques suivantes :

Vue d'ensemble des rapports

Vous pouvez utiliser les données collectées dans Oracle Health Immunization Management pour créer des rapports afin de visualiser des tendances et d'en savoir plus sur les domaines qui vous intéressent.

Les exemples de rapports de visualisation fournis avec Oracle Analytics vous aident à voir le type de rapport que vous pouvez créer après vous être connecté(e) et avoir préparé vos données Oracle Health Immunization Management. Oracle met à jour ces rapports à différents moments pour afficher les derniers types de rapport que vous pouvez créer.

Remarque :

Ce guide fournit uniquement des images d'exemples de rapports. Pour obtenir des détails sur l'utilisation d'Oracle Analytics afin de créer des rapports avec vos données Oracle Health Immunization Management, reportez-vous à [Introduction à Oracle Analytics Cloud](#) et à [Connexion d'Oracle Analytics Cloud à vos données](#). Vous pouvez également contacter votre responsable Customer Success afin de bénéficier d'une formation à l'utilisation d'Oracle Analytics pour Oracle Health Immunization Management.

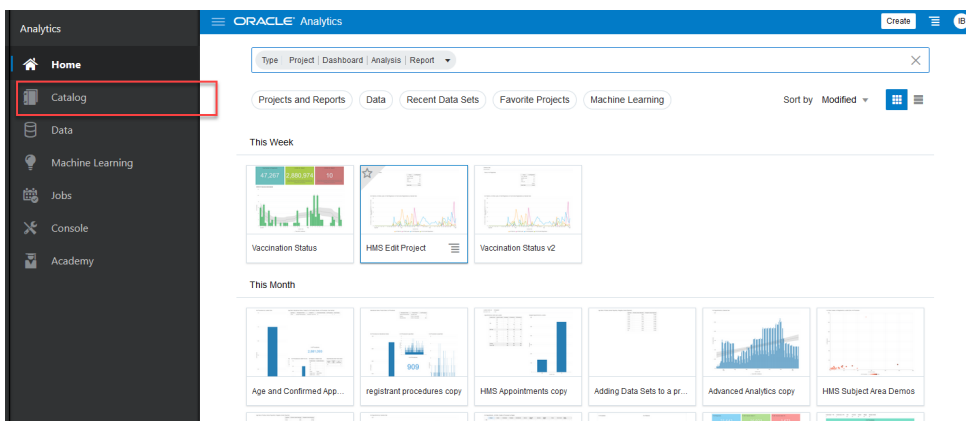
Accès à des exemples de rapports

Vous pouvez accéder à des exemples de rapports de données Oracle Health Immunization Management dans Oracle Analytics à tout moment. Les données présentées dans ces rapports sont des exemples. Ce ne sont pas des données réelles.

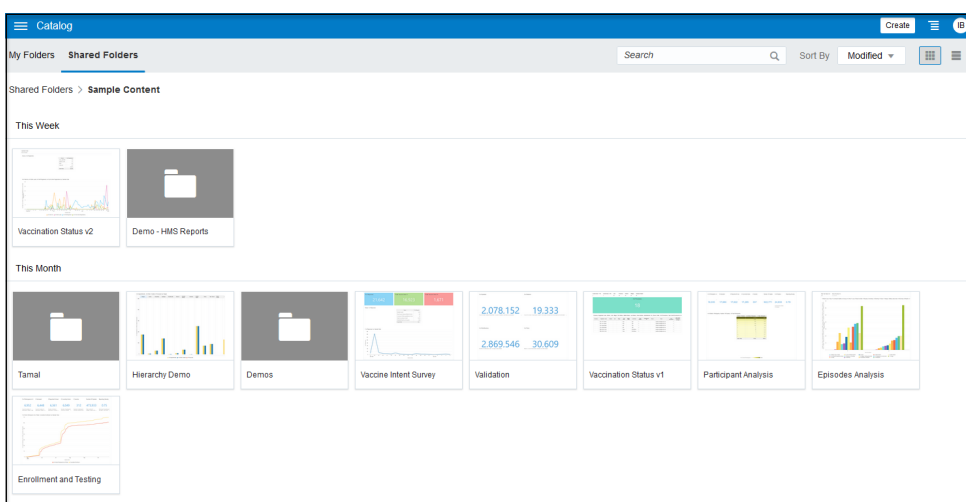
Les exemples de rapports dans Oracle Analytics sont en lecture seule. Vous pouvez apporter des modifications à la vue, mais celles-ci sont temporaires. Par exemple, vous pouvez modifier la plage de dates afin d'afficher toutes les données existantes pour une autre période. Souvenez-vous toutefois que les modifications de l'affichage ne sont pas enregistrées. Le rapport revient à son état d'origine dès que vous le fermez.

Pour accéder aux exemples de rapports, procédez comme suit :

1. Connectez-vous à Oracle Analytics et sélectionnez **Catalogue** dans le menu principal. Par exemple :



2. Cliquez sur l'onglet **Dossiers partagés**. Des dossiers avec un exemple de contenu sont affichés. Par exemple :



3. Sélectionnez le dossier qui contient les données que vous souhaitez consulter. Le dernier rapport consulté est ouvert. Par exemple, le dossier du projet sur le statut de vaccination (Vaccination Status) contient des exemples de rapports sur les vaccinations, le statut de patients, les données démographiques, etc.
4. En partant de la ligne du bas, sélectionnez l'onglet correspondant aux données que vous souhaitez consulter. Vous pouvez faire défiler la barre vers la droite ou vers la gauche pour afficher plus d'onglets.

Les exemples de rapports vous permettent de visualiser les données afin de comprendre l'utilisation du système.

Exemple de rapport : patients enregistrés vs patients vaccinés

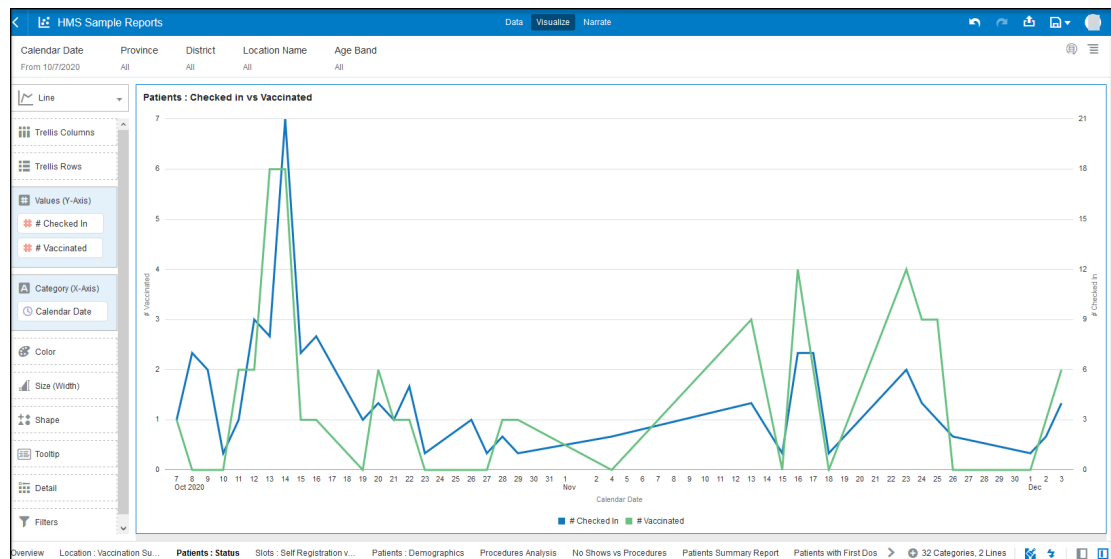
Oracle Analytics contient des exemples de rapports pour que vous puissiez voir comment visualiser les données Oracle Health Immunization Management. Par exemple, vous pouvez avoir besoin de créer un rapport afin de voir combien de patients sont enregistrés pour un rendez-vous et combien ont honoré leur rendez-vous (par exemple, patient vacciné).

Une fois que vous avez ouvert les exemples de rapports à partir d'un dossier partagé, vous pouvez sélectionner les différents onglets sur la ligne du bas afin de passer en revue différents types de données. Le rapport suivant affiche le nombre de patients enregistrés en bleu et le nombre de patients vaccinés (rendez-vous honorés) en vert pour les mois d'octobre et de novembre, et une partie du mois de décembre. Vous pouvez modifier la vue en utilisant les onglets qui figurent en haut de l'écran. Par exemple, vous pouvez sélectionner l'onglet **Date du calendrier** en haut pour modifier la plage de dates. Vous pouvez passer le curseur de la souris sur les points de données afin d'afficher le nombre exact de patients enregistrés ou vaccinés avec la date complète.



Remarque :

Oracle Analytics n'enregistre aucune des modifications que vous apportez à la vue. Lorsque vous fermez le rapport, la vue de données d'origine est rétablie.



Exemple de rapport : récapitulatif de vaccination

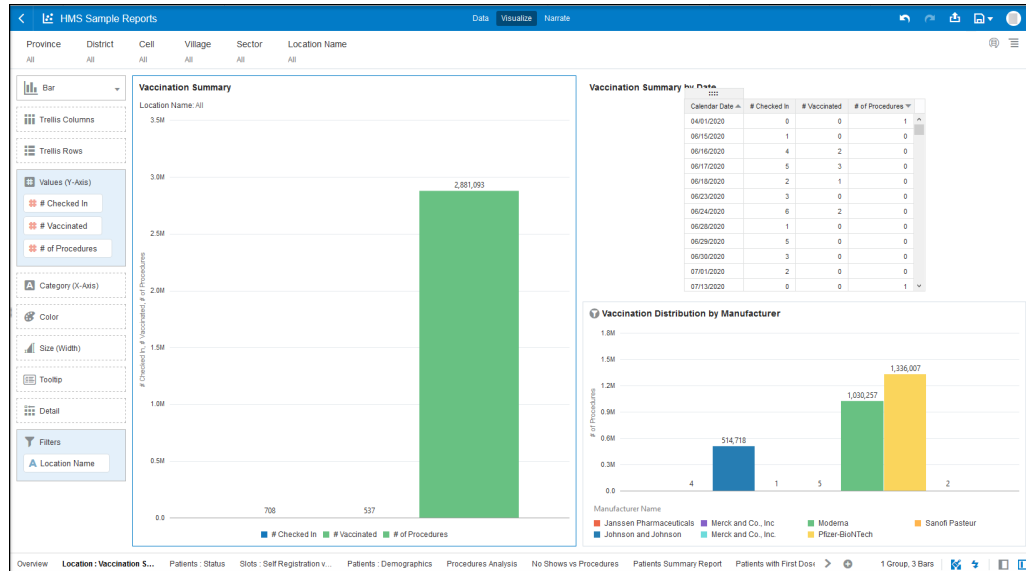
Oracle Analytics contient des exemples de rapports pour que vous puissiez voir comment visualiser les données Oracle Health Immunization Management. Par exemple, vous pouvez créer un rapport qui récapitule des données avec une combinaison de graphiques à barres et de tableaux.

Une fois que vous avez ouvert les exemples de rapports à partir d'un dossier partagé, vous pouvez sélectionner les différents onglets sur la ligne du bas afin de passer en revue différents types de données. Le rapport suivant présente un seul graphique à barres avec des détails sur le nombre de patients vaccinés. Vous pouvez sélectionner les éléments dans la légende pour afficher le nombre de patients enregistrés et vaccinés. Vous pouvez également passer le curseur de la souris sur le graphique à barres pour afficher le nombre d'actes.

Si vous sélectionnez la date du calendrier dans la table Récapitulatif de vaccination par date, vous pouvez afficher la date de la vaccination la plus récente à la plus ancienne ou inversement.

Remarque :

Oracle Analytics n'enregistre aucune des modifications que vous apportez à la vue. Lorsque vous fermez le rapport, la vue de données d'origine est rétablie.



Exemple de rapport : données démographiques des patients

Oracle Analytics contient des exemples de rapports pour que vous puissiez voir comment visualiser les données Oracle Health Immunization Management. Par exemple, vous pouvez créer un rapport contenant les détails des profils de patients.

Une fois que vous avez ouvert les exemples de rapports à partir d'un dossier partagé, vous pouvez sélectionner les différents onglets sur la ligne du bas afin de passer en revue différents types de données. Le rapport suivant présente quatre graphiques à barres avec des détails sur l'origine ethnique, le sexe, la tranche d'âge et l'origine raciale d'un nombre de patients.

Pour modifier la vue, sélectionnez des options dans le panneau de gauche. Par exemple, vous pouvez modifier l'orientation des barres (horizontale ou verticale).

Remarque :

Oracle Analytics n'enregistre aucune des modifications que vous apportez à la vue. Lorsque vous fermez le rapport, la vue de données d'origine est rétablie.

